

Uprawnienia do edycji interfejsu

Comarch ERP Altum umożliwia zarządzanie uprawnieniami do modyfikacji interfejsu. Na formularzu grupy operatorów, zakładce *Inne uprawnienia* dostępne jest uprawnienie *Modyfikacja interfejsu*, które umożliwia operatorom z danej grupy uruchomienie edytora interfejsu. Jego odebranie spowoduje, że operatorzy z danej grupy operatorów nie będą mogli uruchomić edytora interfejsu.

Ogólne Centra struktury Stanowiska POS Typy cen Obiekty Dokumenty Inne uprawnienia Uprawnienia POS Procesy Filtry Profile Atrybuty			
Przeciągnij nagłówek kolumny tutaj, aby pogrupować po tej kolumnie.			
Nazwa	Obszar		Aktywny
▾ ec	ec		<input type="checkbox"/>
Zmiana dostawy na zatwierdzonym dokumencie	Handel/Magazyn		<input checked="" type="checkbox"/>
Panel zmiany dostaw	Handel/Magazyn		<input checked="" type="checkbox"/>
Inwentaryzacja – Blokada artykułów	Handel/Magazyn		<input checked="" type="checkbox"/>
Inwentaryzacja – Zwalnianie rezerwacji	Handel/Magazyn		<input checked="" type="checkbox"/>
Zmiana przyczyny zwolnienia z podatku VAT na zatwie...	Handel/Magazyn		<input checked="" type="checkbox"/>
Zmiana statusu płatności	Handel/Magazyn		<input checked="" type="checkbox"/>
Zmiana statusu dostawy	Handel/Magazyn		<input checked="" type="checkbox"/>
Modyfikacja limitów kredytowych	Handel/Magazyn		<input checked="" type="checkbox"/>
Wyłączanie z realizacji pozycji zamówienia	Handel/Magazyn		<input checked="" type="checkbox"/>
Modyfikacja elementów zatwierzonego zamówienia	Handel/Magazyn		<input checked="" type="checkbox"/>
Tworzenie korekt ręcznych	Handel/Magazyn		<input checked="" type="checkbox"/>
Zmiana seryjna w rejestrach VAT	Księgowość		<input checked="" type="checkbox"/>
Zmiana parametrów na zaksięgowanej fakturze VAT	Księgowość		<input checked="" type="checkbox"/>
Zamykanie okresów obrachunkowych	Księgowość		<input checked="" type="checkbox"/>
Zmiana parametrów VAT na zatwierdzonej fakturze VAT	Księgowość		<input checked="" type="checkbox"/>
Zmiana rejestru VAT na zaksięgowanej fakturze VAT	Księgowość		<input checked="" type="checkbox"/>
Usuwanie zapisów księgowych z poziomu dokumentów	Księgowość		<input checked="" type="checkbox"/>
Zmiany seryjne na dekretach	Księgowość		<input type="checkbox"/>
Seryjne dodawanie artykułów	Ogólne		<input checked="" type="checkbox"/>
Aktualizacja kodów/nazw artykułów	Ogólne		<input checked="" type="checkbox"/>
Tworzenie wielu sesji	Ogólne		<input checked="" type="checkbox"/>
Operacje seryjne na załącznikach	Ogólne		<input checked="" type="checkbox"/>
Zarządzanie dostępnością obiektów w strukturze praw	Ogólne		<input checked="" type="checkbox"/>
Dostęp do konfiguracji systemu	Ogólne		<input checked="" type="checkbox"/>
Możliwość wykorzystania wolnego numeru	Ogólne		<input checked="" type="checkbox"/>
Nie wyświetlaj ofert z wszystko.pl	Ogólne		<input checked="" type="checkbox"/>
Tworzenie plików JPK	Ogólne		<input checked="" type="checkbox"/>
Usuwanie wierszy JPK	Ogólne		<input checked="" type="checkbox"/>
Modyfikacja interfejsu	Ogólne		<input checked="" type="checkbox"/>
Konfiguracja historii zmian obiektów	Ogólne		<input checked="" type="checkbox"/>
Dostęp do historii modyfikacji danych osobowych	Ogólne		<input checked="" type="checkbox"/>
Zaawansowana edycja kolumn na listach	Ogólne		<input checked="" type="checkbox"/>
Podmiana numeratora	Ogólne		<input type="checkbox"/>

Uprawnienie **Modyfikacja interfejsu** przyznawane grupie operatorów

Operatorzy znajdujący się w grupie B2_admin mogą:

- Edytować interfejs dla wszystkich operatorów i grup operatorów
- Ograniczyć możliwość edycji pojedynczych kontrolek dla operatorów spoza grupy B2_admin

Operatorzy nieznajdujący się w grupie B2_admin mogą edytować wyłącznie własny interfejs.

Uwaga

Należy pamiętać, że uprawnienia sumują się w kontekście całego centrum. Jeśli operator należy do kilku grup w ramach jednego centrum i choć jedna z tych grup ma nadane uprawnienie do modyfikacji interfejsu, operator ten będzie mógł modyfikować interfejs.

Edytor interfejsu – informacje ogólne

Edytor interfejsu służy do zmiany wyglądu i zawartości wszystkich kluczowych okien w systemie. Dzięki niemu administrator systemu może w łatwy sposób ukrywać i blokować pozycje na formularzach bądź odbierać użytkownikom i grupom użytkowników dostęp do danej kolumny lub pola. Natomiast użytkownik ma możliwość dostosowania wyglądu okna do własnych potrzeb i preferencji.

Żeby uruchomić edytor interfejsu, należy kliknąć prawym przyciskiem myszy na pustym obszarze okna niezwiązanym z wpisywaniem danych i wybrać przycisk **[Edytuj interfejs]**.

System Główne Sprzedaż Zakup Magazyn CRM Finanse Księgowość BSC Raportowanie Budżetowanie Alokacja Oddziały Dodatki Przeszukaj cały system

Zapisz Zamknij Statystyka Koryguj wartość Edytuj Zaksięguj Pokaż zapis księgowy Podgląd Historia Podgląd Historia Drukuj Wyślij Wydrukuj Wyślij Proceśy BPM

KWFS/F_KRK/2018/00001

Zaksięgowany < > F_KRK / 2018 / 00001

Netto: 1.00 EUR
 Brutto: 1.23 EUR
 Zapłacono: 0.00 EUR
 Pozostaje: 1.23 EUR

Numer obcy

Przyczyna korekty

Nabywca
 Dominika Pawłowska

Odbiorca
 Dominika Pawłowska

Data wystawienia Data korekty
 21-Jun-18 21-Jun-18

Potwierdzenie Osoba
 21-Jun-18

Magazyn
 Magazyn Food

Płatność
 Gotówka
 0 dni EOM 0 dni 21-Jun-18

Edytuj interfejs

Przeciągnij nagłówek kolumny tutaj, aby pogrupować po tej kolumnie.

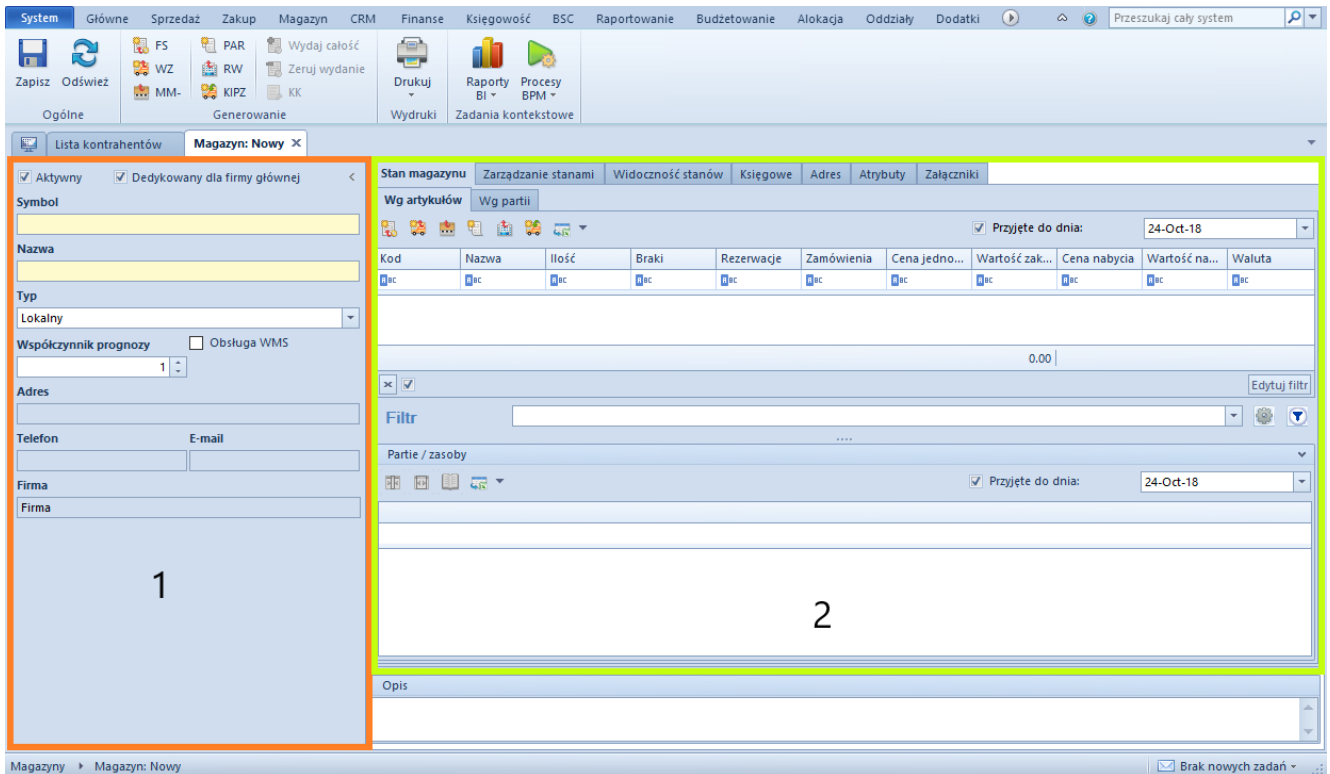
Lp.	Kod	Nazwa	Ilość przed korektą	Ilość po korekcie	Jm.	Cena przed korektą	Cena po korekcie	Wartość korekty
1	500300041	Chipsy	1.0000	1.0000	szt	0.75	1.75	1.00
2	500300043	Gumy do żucia	1.0000	1.0000	szt	0.56	0.56	0.00

Edytuj filtr

Lista faktur sprzedaży > Szczegóły korekty

Przycisk [Edytuj interfejs]

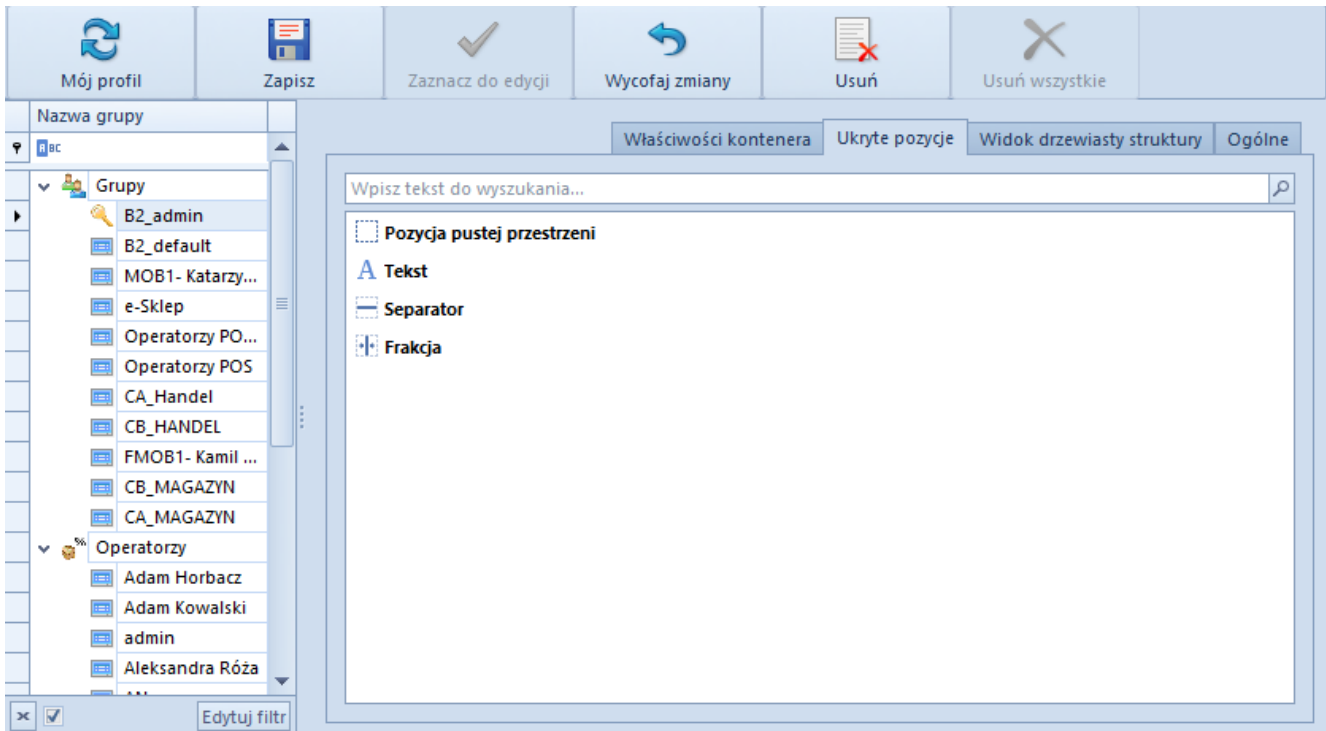
Ponieważ poszczególne formularze w systemie są podzielone na obszary, każdy z nich posiada odrębny interfejs. Co za tym idzie, zaznaczając do edycji obszar znajdujący się po lewej stronie formularza (na poniższym zrzucie oznaczony cyfrą 1), użytkownik nie będzie mógł edytować prawej strony formularza (obszar zaznaczony cyfrą 2).



Obszary na formularzu

Budowa edytora interfejsu


Edytor interfejsu składa się z kontenera przycisków, listy operatorów i grup operatorów oraz zakładek *Ukryte pozycje*, *Widok drzewiasty struktury* i *Ogólne*. Po wybraniu do edycji grupy operatorów dostępna staje się również zakładka *Właściwości kontenera*.



Okno edytora interfejsu

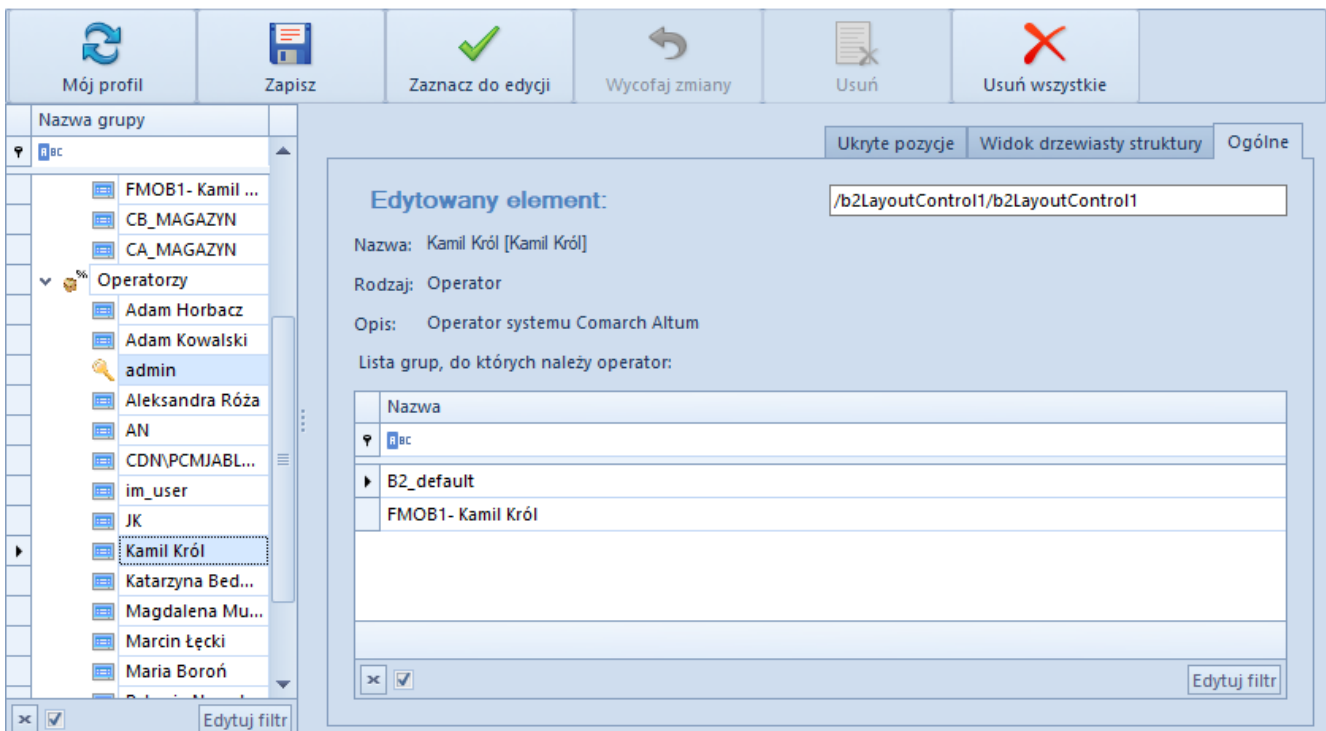
Przyciski edytora interfejsu

[Mój profil] – przycisk otwiera ustawienia interfejsu dla konta użytkownika obecnie zalogowanego w systemie; przycisk ten jest widoczny tylko dla użytkownika będącego administratorem

[Zapisz] – przycisk zapisuje zmiany. Obok zaznaczonej do edycji grupy lub operatora, dla którego zapisano zmiany, pojawia się ikona z czerwoną dyskieta  symbolizująca zmodyfikowany interfejs

Edytor interfejsu umożliwia zapisywanie zmian dla wielu operatorów lub grup operatorów jednocześnie. Wcześniej należy zaznaczyć wszystkie obiekty, dla których wprowadzone zmiany mają być zapisane. Wprowadzanie zmian odbywa się na interfejsie operatora bądź grupy zaznaczonej do edycji. Zaznaczenie kolejnych operatorów lub grup odbywa się poprzez podświetlenie ich na liście za pomocą lewego przycisku myszy i przycisku <Ctrl> (zaznaczenie pojedynczych operatorów/grup)


bądź <Shift> (zaznaczenie wszystkich operatorów/grup pomiędzy dwoma wybranymi operatorami/grupami).



Zaznaczenie wielu operatorów w edytorze interfejsu

Uwaga

Wielu operatorów można zaznaczyć tylko wtedy, gdy dla danego operatora został wybrany przycisk [**Zaznacz do edycji**]. W przypadku grup obowiązuje ta sama zasada.

[**Zaznacz do edycji**] – pozwala edytować wygląd okna dla wybranej grupy bądź użytkownika. Obok zaznaczonej do edycji grupy lub operatora pojawia się ikona kluczyka 

[**Wycofaj zmiany**] – usuwa niezapisane zmiany

[**Usuń**] – usuwa wszystkie zmiany dla wybranej grupy bądź konta użytkownika

[**Usuń wszystkie**] – usuwa wszelkie zmiany jakie zostały zdefiniowane dla wszystkich grup i kont użytkowników – widoczny tylko dla użytkownika będącego administratorem

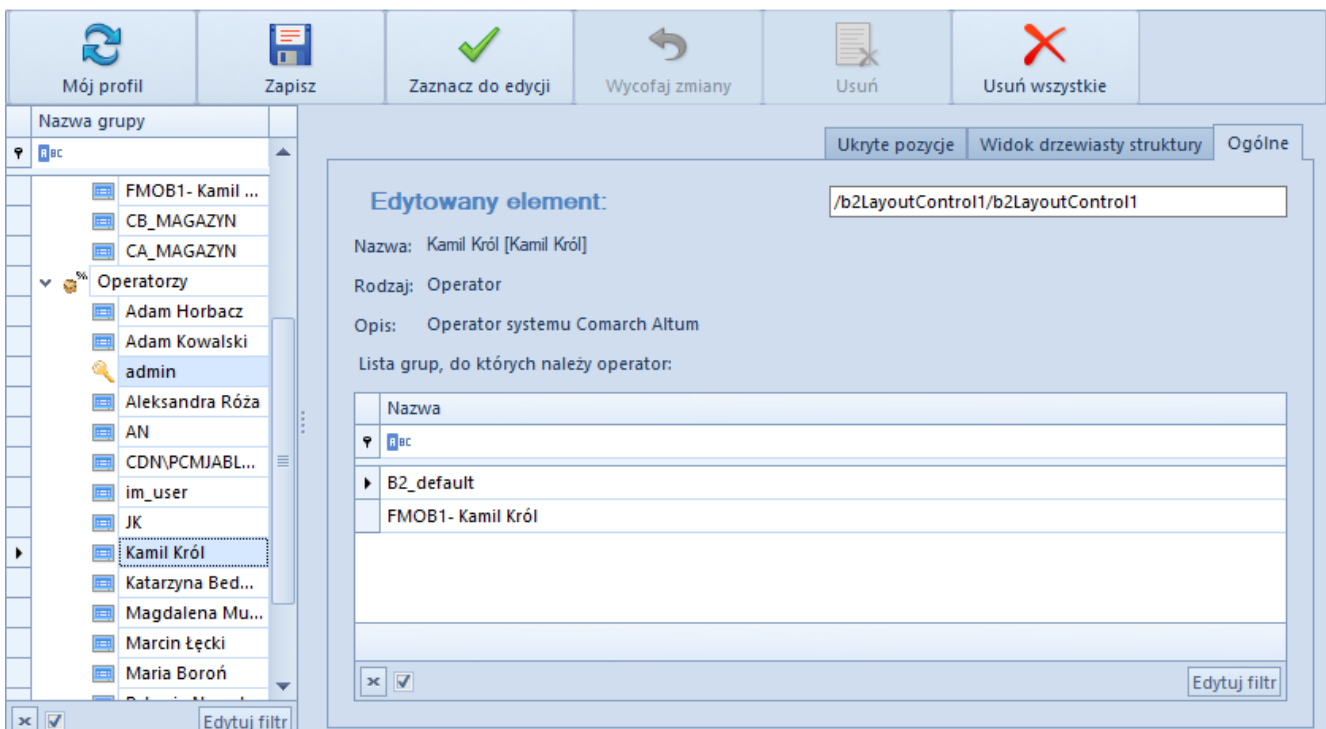
Zakładka *Ogólne*

Zakładka ta zawiera informacje o edytowanym elemencie (grupa użytkowników bądź konto użytkownika). Wyszczególnione są następujące dane:

- **Edytowany element** – zawiera informacje o zaznaczonym elemencie okna
- **Nazwa** – nazwa grupy użytkowników bądź konta użytkownika
- **Rodzaj** – typ edytowanego elementu
- **Opis** – opis danego elementu

Poniżej opisu znajduje się:

- **Lista kont użytkowników** – jeśli do edycji zaznaczona jest grupa użytkowników
- **Lista grup, do których należy użytkownik** – jeśli do edycji zaznaczone jest konto użytkownika





Zakładka **Ogólne**

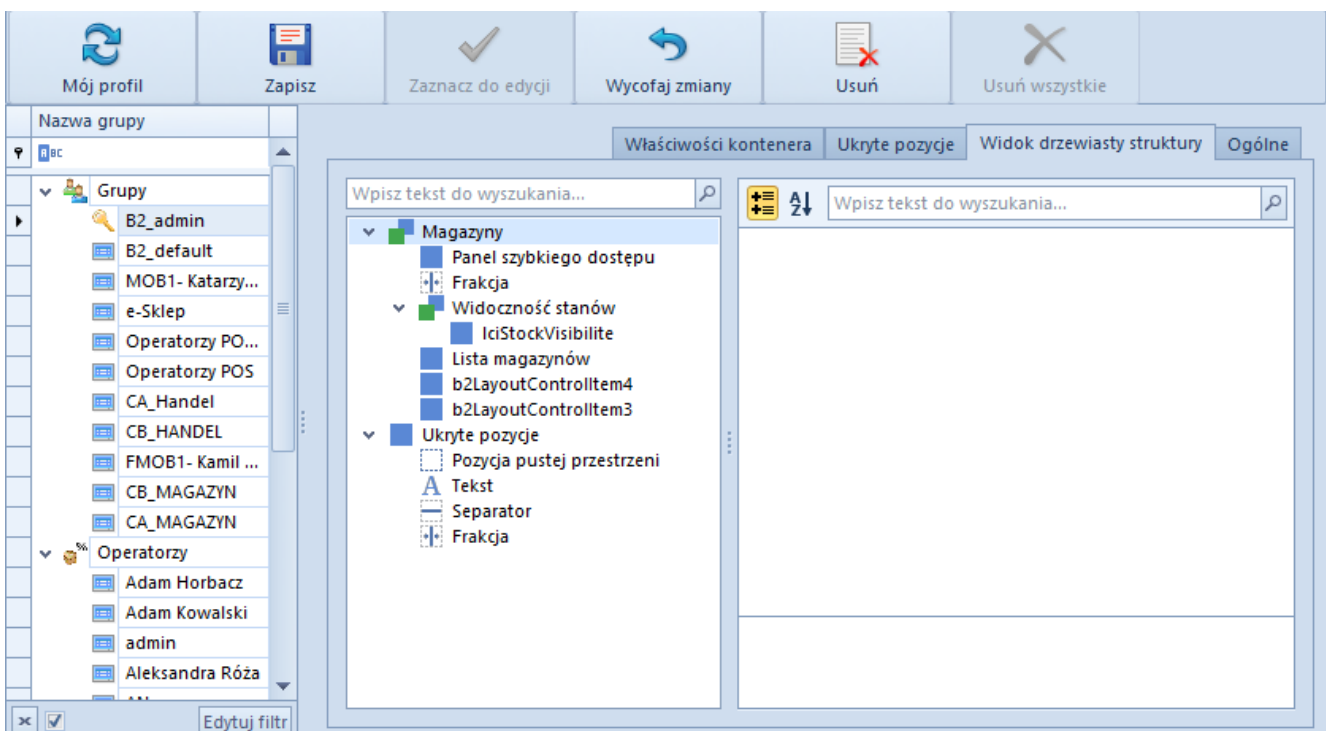
Zakładka *Widok drzewiasty struktury*

Standardowo struktura składa się z dwóch elementów: *Grupa* i *Ukryte pozycje*.

- **Grupa** – w pierwszym elemencie znajduje się cała struktura okna, na którym został uruchomiony edytor interfejsu
- **Ukryte pozycje** – drugi element zawiera dodane do widoku pozycje, które nie są wyświetlane. Pozycje zawarte w ramach tego elementu zostały opisane [w następnym rozdziale tego artykułu](#).

Większość pozycji została pogrupowana. Aby je zobaczyć, należy kliknąć symbol  .

Po wybraniu  rozwija się lista wszystkich pozycji, które tworzą dany element. W ramach tej zakładki jest możliwe przenoszenie zawartości okna, np. pomiędzy zakładkami – jest to możliwe dzięki funkcji złap i przeciągnij.

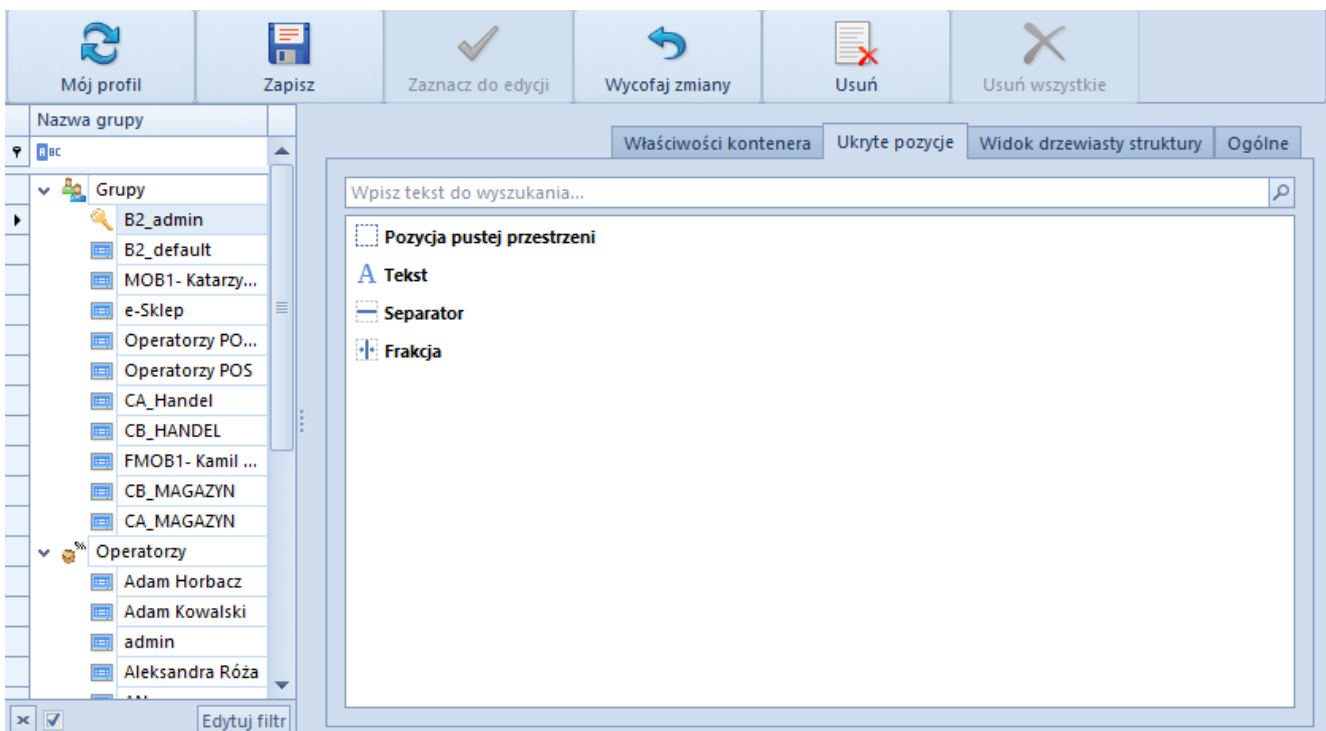


Zakładka *Ukryte pozycje*

Na tej zakładce znajdują się elementy, które mogą być użyte do modyfikowania okna:

- **Pozycja pustej przestrzeni** – dodaje pustą przestrzeń w oknie
- **Tekst** – dodaje pole tekstowe w oknie
- **Separator** – rozdziela pola w oknie
- **Fracja** – dodaje element, który umożliwia użytkownikowi manipulowanie wielkością wyświetlanych pozycji w oknie

Zakładka prezentuje również pozycje ukryte przy pomocy opcji *Ukryj pozycję* dostępnej w menu kontekstowym wyświetlanym dla pozycji na zakładce *Widok drzewiasty struktury*. Szczegółowy opis opcji *Ukryj pozycje* znajduje się w artykule [Zarządzanie pozycjami interfejsu](#).



Zakładka **Ukryte pozycje**

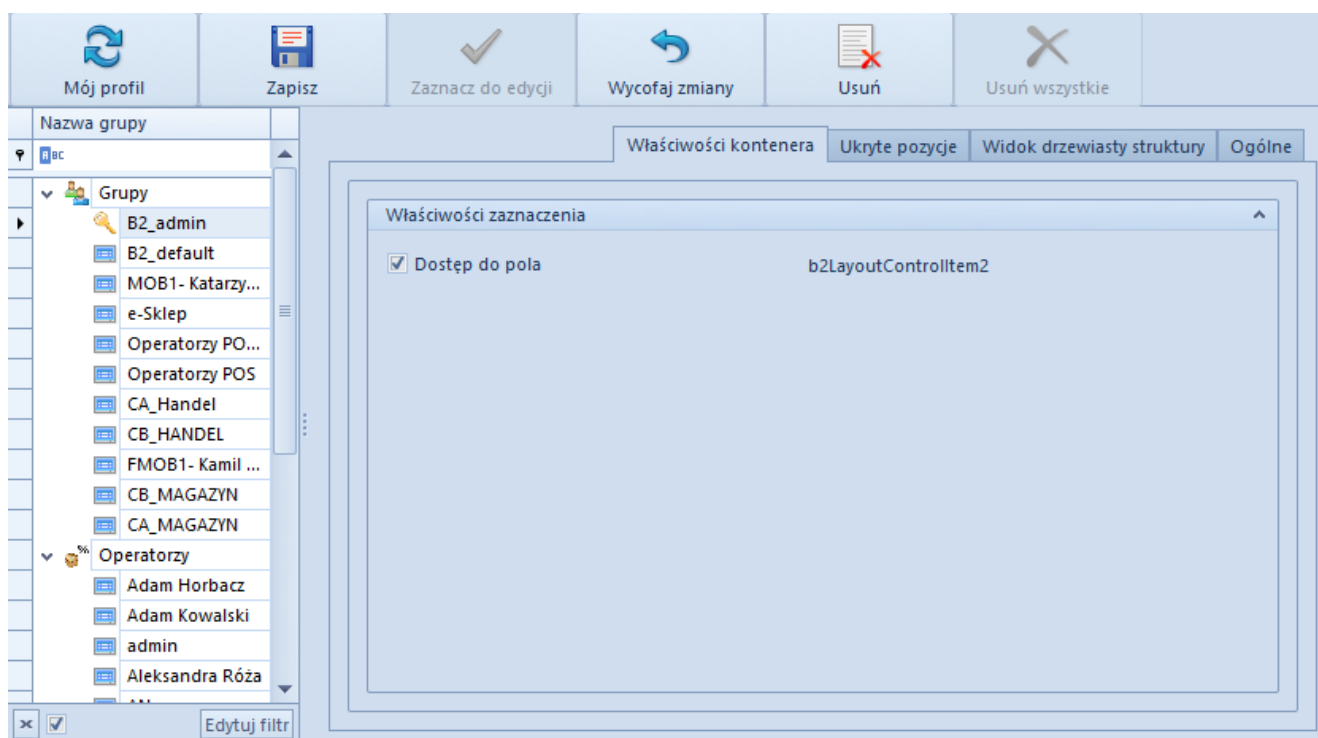
Aby zastosować jeden z elementów modyfikacji okna lub ukrytą

pozycję, należy taki element/pozycję przeciągnąć i upuścić w miejscu docelowym.

Zakładka *Właściwości kontenera*

Zakładka ta jest widoczna, gdy do edycji zaznaczona jest grupa operatorów. Zakładka umożliwia:

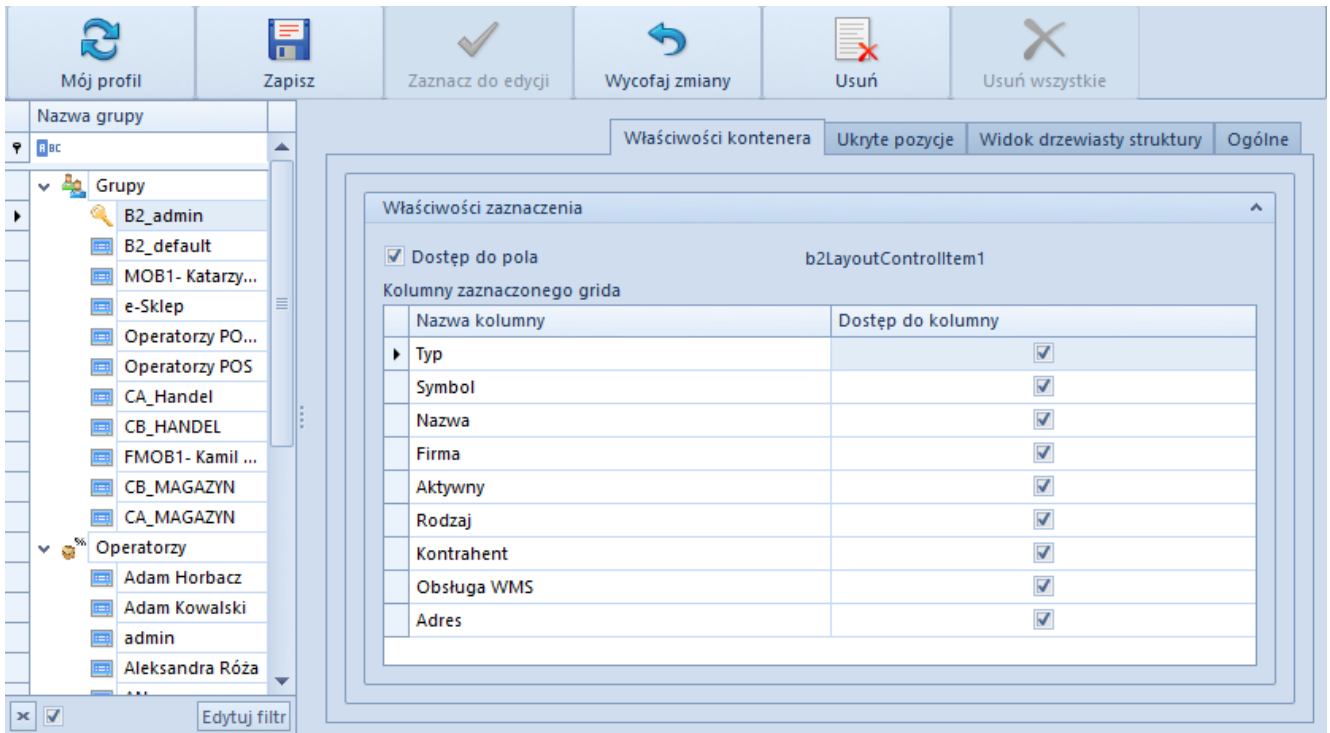
- Odebranie dostępu do pojedynczej kontrolki



Zakładka **Właściwości kontenera** dla pojedynczej kontrolki

Odebranie dostępu powoduje, że dana kontrolka przeniesiona zostaje do zakładki *Ukryte pozycje*. W przeciwieństwie jednak do ukrytej kontrolki, kontrolka, do której odebrano dostęp nie może zostać wyjęta z powrotem przez użytkownika, który nie znajduje się w grupie B2_admin.

- Odebranie dostępu do kolumn na liście



Zakładka **Właściwości kontenera** dla listy

Odebranie dostępu do kolumny powoduje, że dana kolumna nie jest dłużej widoczna na liście oraz nie można jej wyciągnąć z powrotem wykorzystując opcję [**Wybór kolumny**], dostępnej pod prawym przyciskiem myszy po kliknięciu na nagłówek listy. Dzięki temu użytkownik nie należący do grupy B2_admin nie będzie w stanie przywrócić kolumny na listę.

Uwaga

W momencie zapisu wyglądu edytowanego okna zapisywana jest również domyślność otwieranej zakładki. Po ponownym podniesieniu danego okna do edycji, ta zakładka, która była widoczna w momencie zapisania interfejsu, zostanie wyciągnięta na wierzch jako pierwsza.

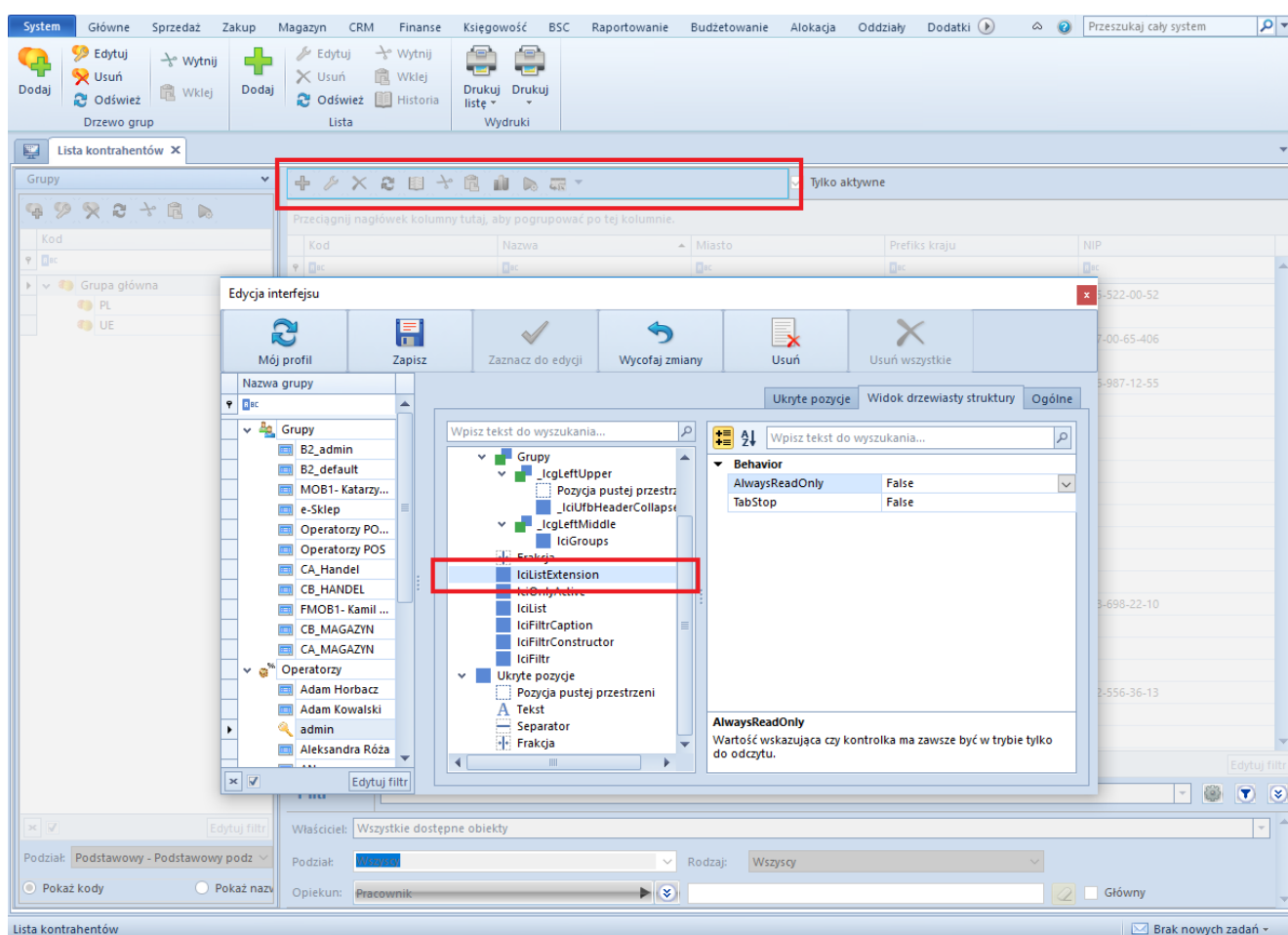
Zarządzanie

pozycjami

interfejsu

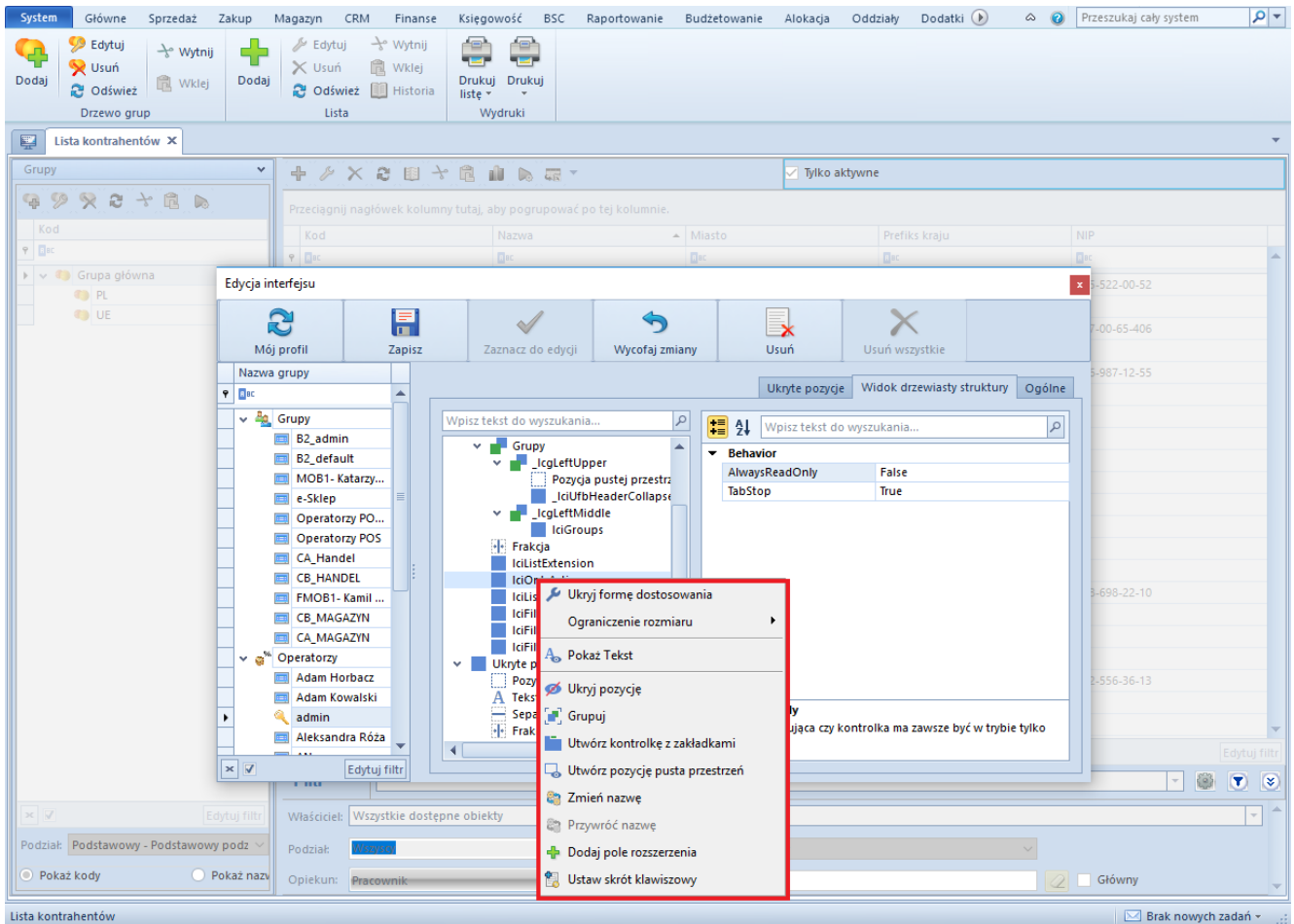
Poniższy artykuł przedstawia, w jaki sposób system umożliwia dostosowanie interfejsu do potrzeb użytkownika.

Jeśli użytkownik wybierze (zaznaczy) pozycję w strukturze drzewiastej zawartej w edytorze interfejsu, zostaje ona w tej samej chwili oznaczona niebieskimi liniami w edytowanym oknie. Ma to na celu zapewnienie użytkownikowi możliwości szybkiego odnalezienia danej pozycji.



Zakładka **Widok drzewiasty struktury** – zaznaczona pozycja

Po zaznaczeniu wybranej pozycji i kliknięciu na nią prawym przyciskiem myszy rozwija się menu kontekstowe, które pozwala na [zarządzanie pozycją](#), [jej umiejscowieniem w strukturze](#), [opisem jej pola](#) oraz [rozszerzeniem](#).



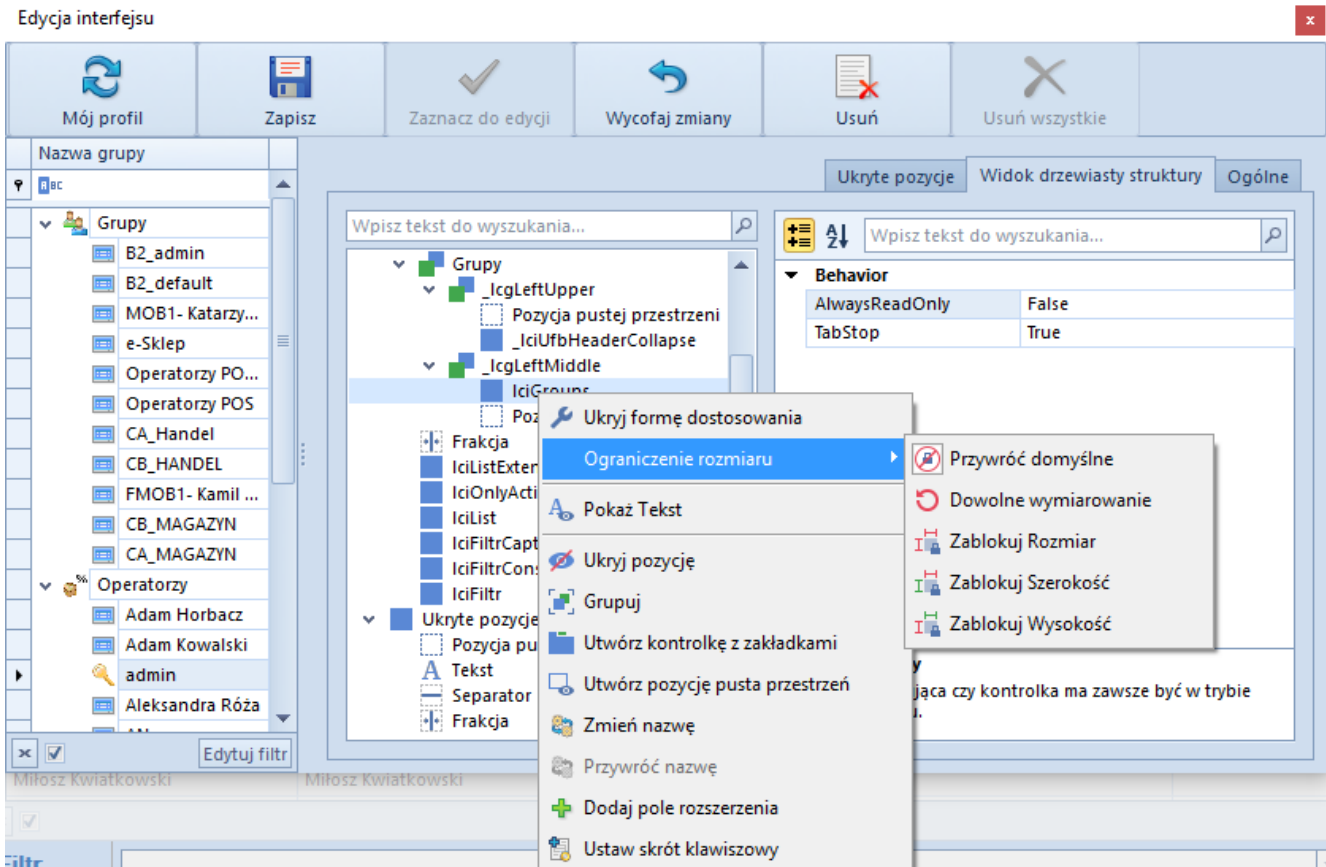
Edytor interfejsu – menu kontekstowe pozycji

Zarządzanie interfejsu pozycją

Poniższe opcje zawarte w menu kontekstowym dotyczą zarządzania pozycją:

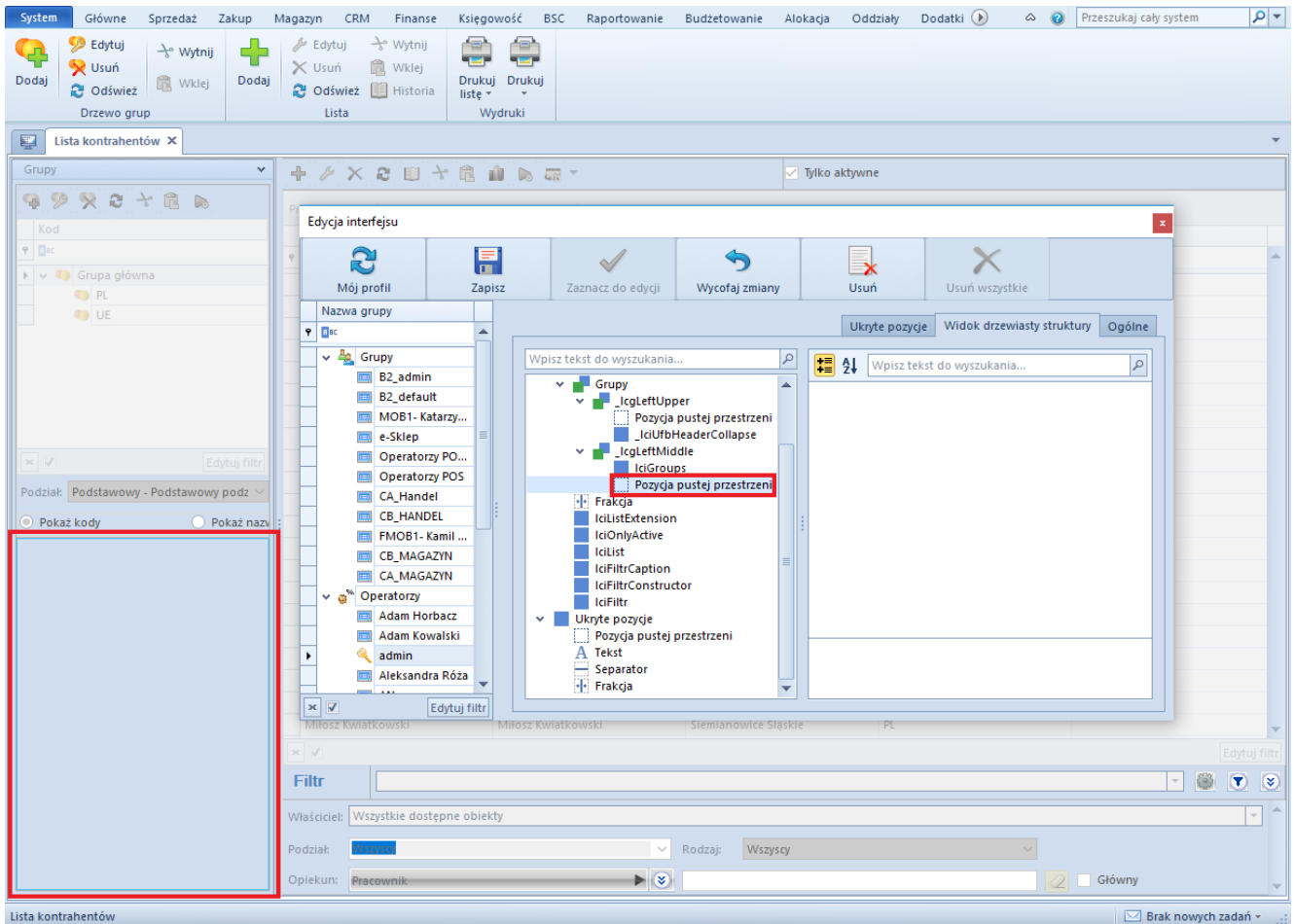
- **Ukryj formę dostosowania** – zamyka edytor interfejsu
- **Ograniczenie rozmiaru** – istnieje możliwość modyfikacji wielkości wyświetlanej pozycji. Dostępne opcje związane z ograniczaniem rozmiaru to:
 - *Przywróć domyślne* – przywraca domyślne ustawienia
 - *Dowolne wymiarowanie* – nie ogranicza pozycji
 - *Zablokuj Rozmiar* – blokuje szerokość i wysokość pozycji
 - *Zablokuj Szerokość* – blokuje szerokość pozycji

- **Zablokuj Wysokość** – blokuje wysokość pozycji



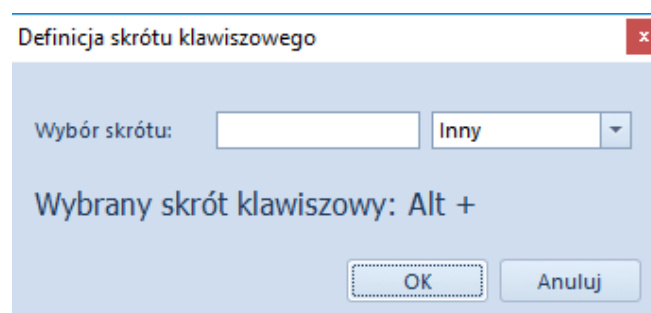
Ograniczenie rozmiaru

- **Ukryj pozycję** – sprawia, że dana pozycja będzie niewidoczna dla użytkownika. Pozycja taka zostanie wtedy przesunięta do grupy przycisków *Ukryte pozycje*. Po zalogowaniu na swój profil użytkownik ma możliwość ustawienia jej jako widoczną. Uwidocznienie pozycji ponownie polega na przeciągnięciu jej z zakładki *Ukryte pozycje* na miejsce docelowe.
- **Utwórz pozycję pusta przestrzeń** – dodaje pustą przestrzeń pod wybraną pozycją



Utworzenie pustej przestrzeni

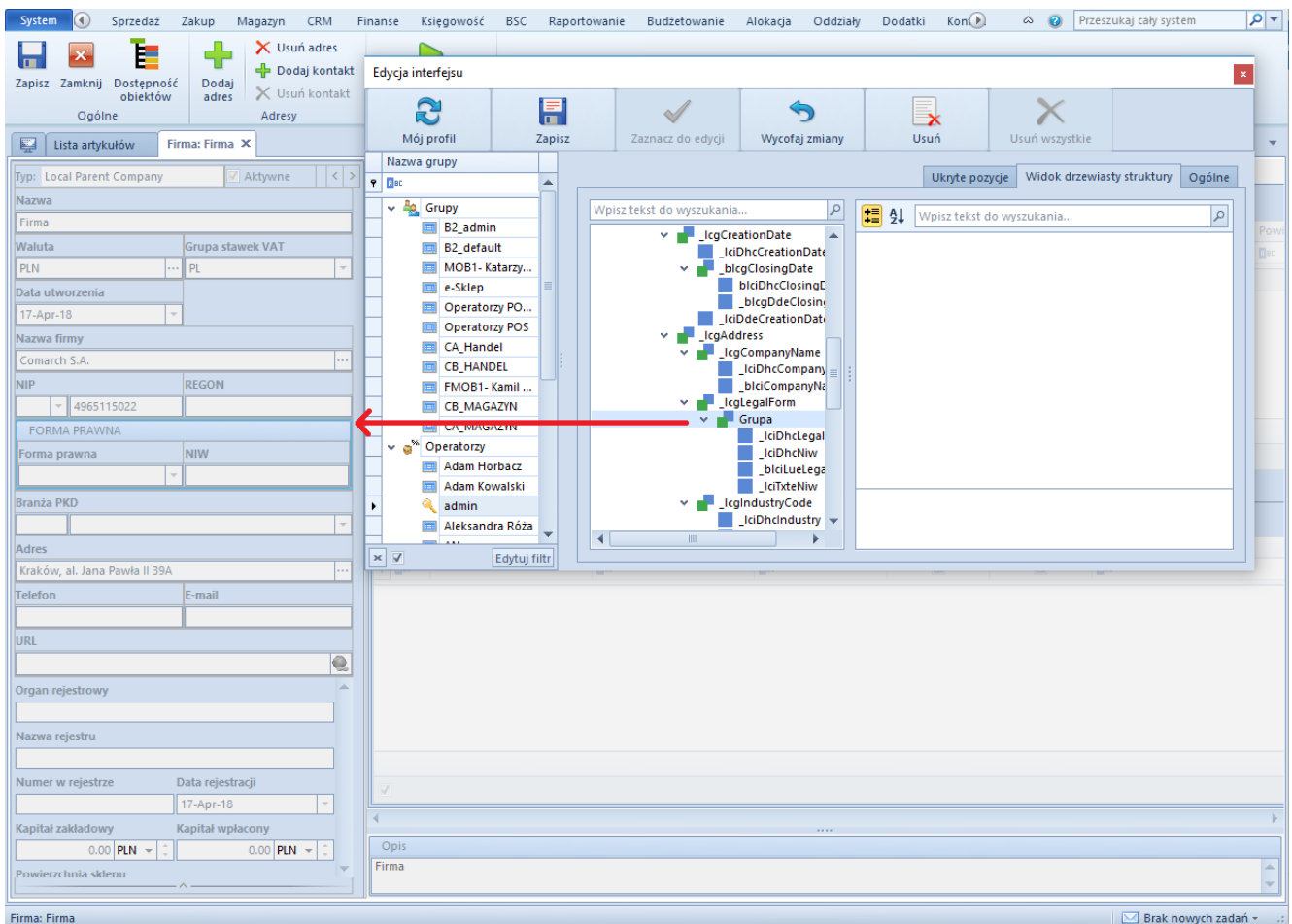
- **Ustaw skrót klawiszowy** – umożliwia zdefiniowanie skrótu klawiszowego. W tym celu na formularzu otwiera się okienko podpowiadające jakie znaki mogą odnosić się do wybranej pozycji. Użytkownik może również wybrać opcję *Inny*, aby skorzystać z pola wyboru skrótu. Po wybraniu podpowiedzi lub po wpisaniu własnego znaku i kliknięciu [OK] w oknie definiowania skrótu kursor myszki w danym oknie zostanie przeniesiony do określonej pozycji, gdy tylko użytkownik wybierze kombinację przycisków <Alt> + (wybrana litera).



Zarządzanie umiejscowieniem pozycji w strukturze

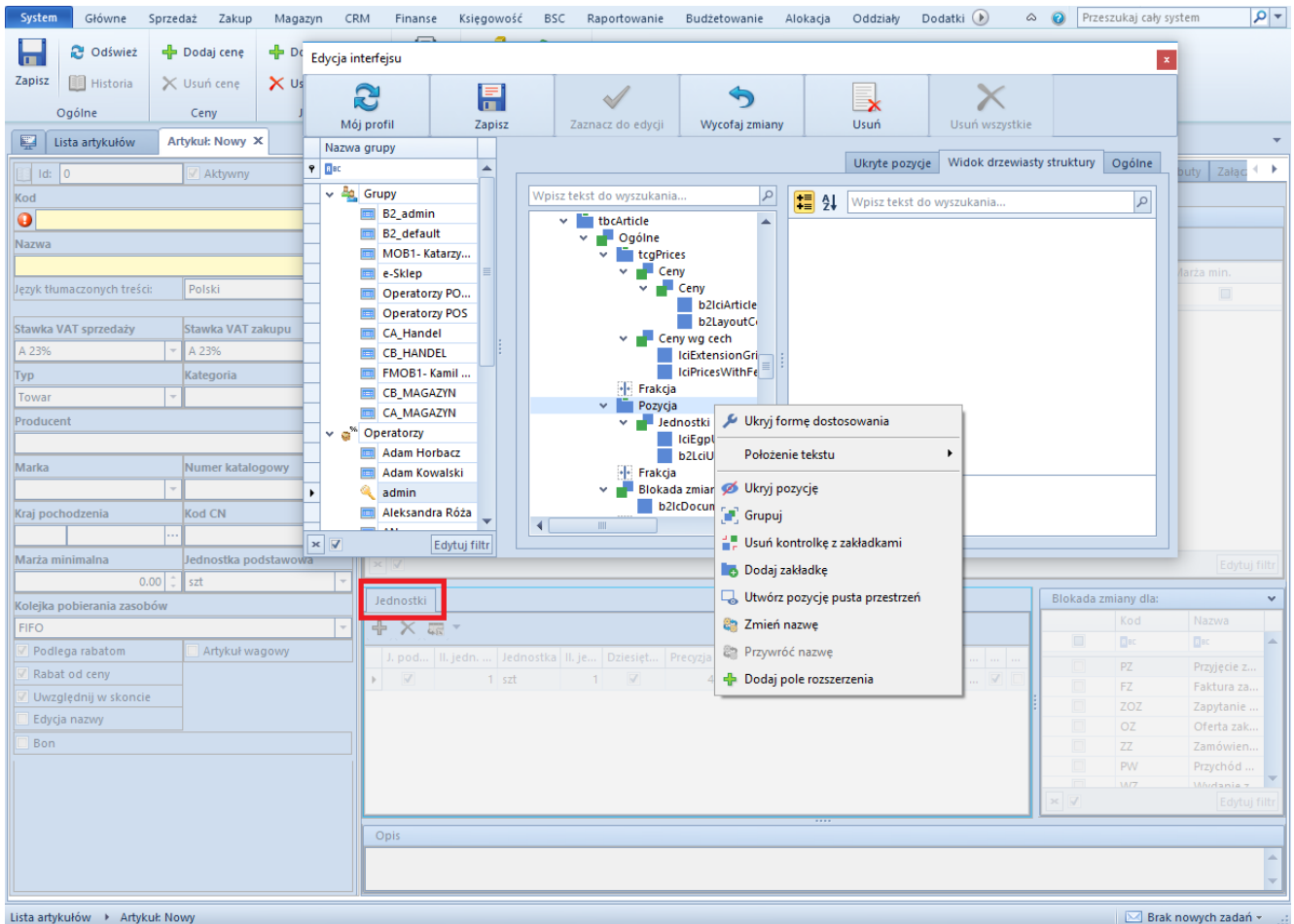
W zależności od bieżącego miejsca znajdowania się pozycji, wyświetlają się następujące opcje:

- **Grupuj** – możliwość pogrupowania pozycji



Grupowanie pozycji

- **Rozgrupuj** – rozgrupowanie wcześniej zgrupowanych pozycji
- **Utwórz kontrolkę z zakładkami** – opcja ukazuje się, gdy została wcześniej zdefiniowana grupa pozycji. Po jej wybraniu tworzona jest oddzielna zakładka



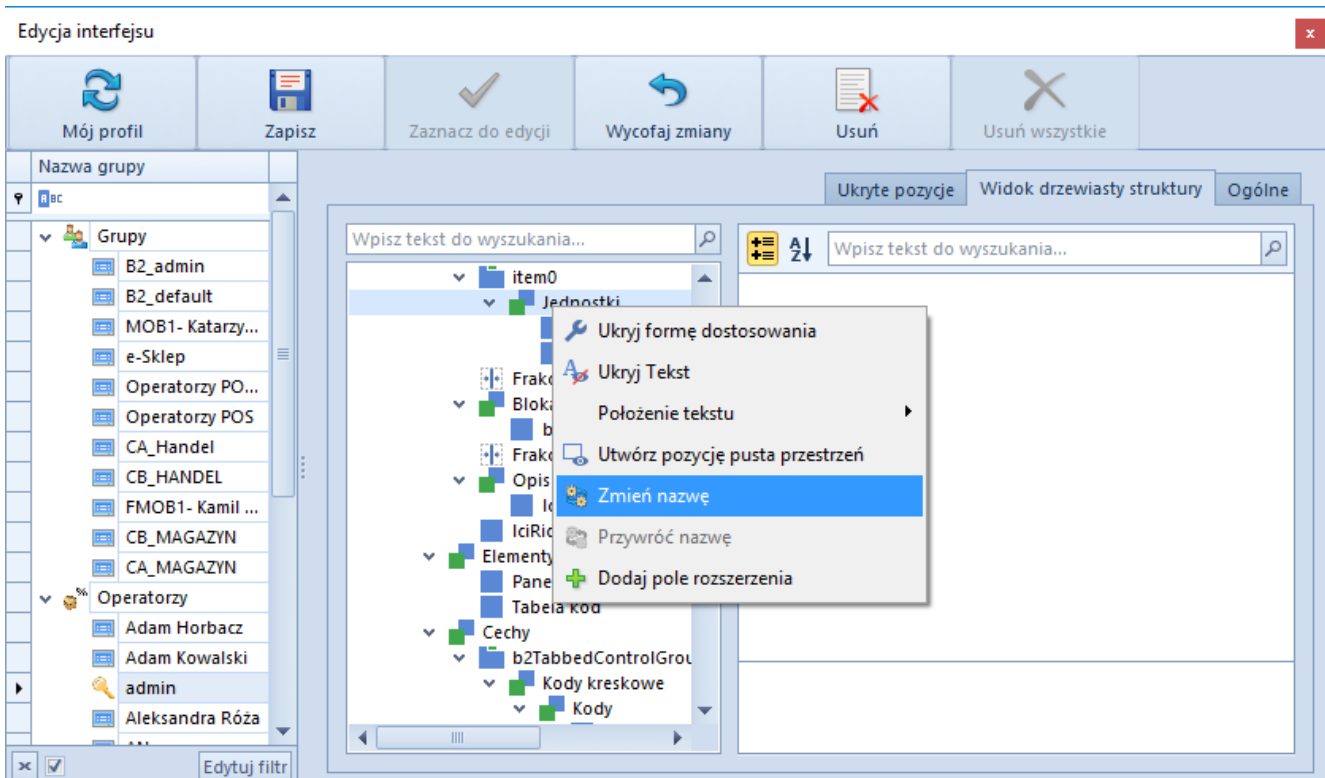
Utworzona kontrolka z zakładkami – jednostki

- **Usuń kontrolkę z zakładkami**
- **Dodaj zakładkę** – dodaje nowe zakładki, dla których można definiować kolejne pozycje bądź grupy pozycji

Zarządzanie opisem pola pozycji

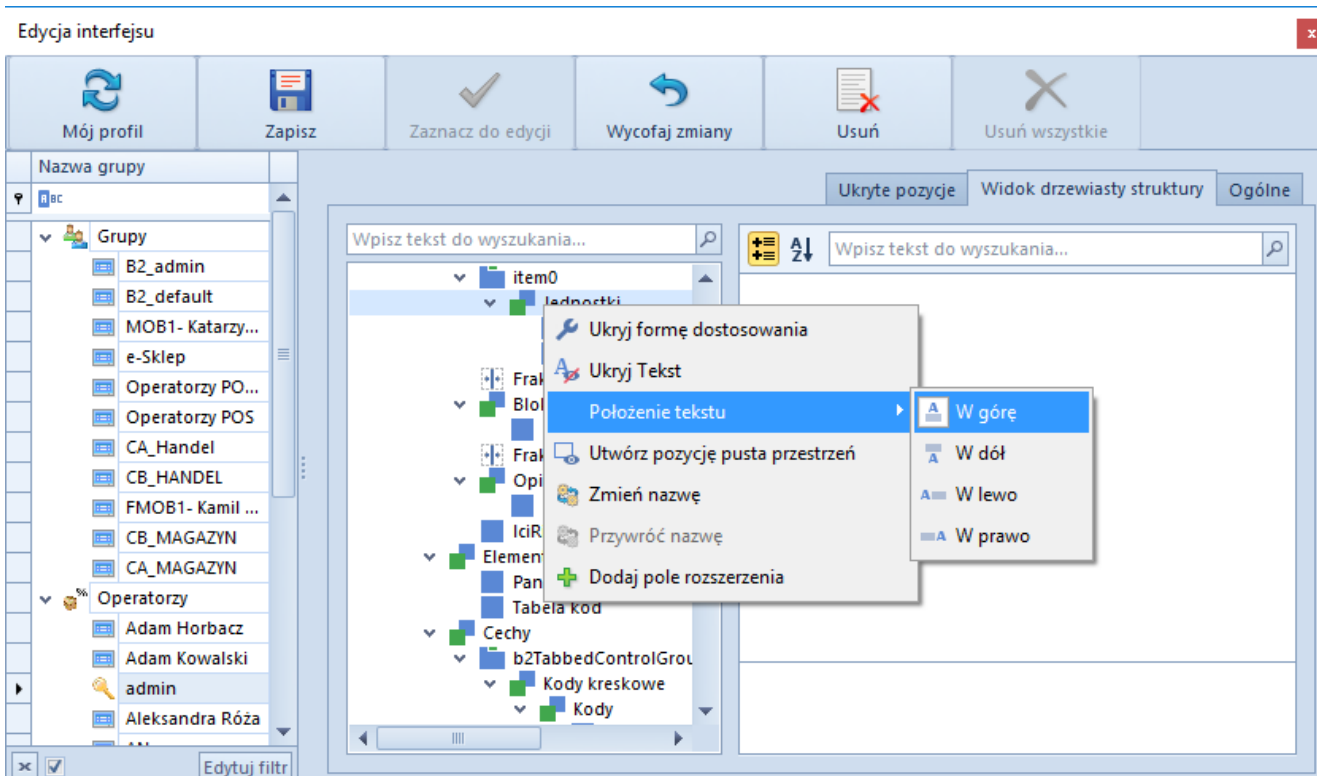
Opcje, które związane są z powyższym tematem to:

- **Zmień nazwę** – pozwala zmienić opis pola pozycji, jeśli nie jest wybrana opcja *Ukryj tekst*



Zmiana nazwy pozycji

- **Ukryj tekst** – ukrywa przed użytkownikiem opis pola związany z pozycją
- **Pokaż tekst** – pokazuje wcześniej ukryty opis pola
- **Położenie tekstu** – użytkownik może wybrać położenie opisu pola (górze, dół, prawo, lewo)



Położenie opisu pola na pozycji

Zarządzanie rozszerzeniem

Opcje związane z rozszerzeniem pokażą się wówczas, gdy zostanie dodane pole rozszerzenia. Możliwość dodawania rozszerzeń jest dostępna na wszystkich formularzach szczegółowych w systemie (np. karta kontrahenta, artykułu itd.).

W celu dodanie rozszerzenia do formularza należy wybrać opcję *Dodaj pole rozszerzenia*. Pokazuje się okno definiowania formularza, w którym można zdefiniować rozszerzenie bazując na trzech definicjach: *Atrybut*, *Obiekt rozszerzenia* i *Komponent*. Poniżej zostały opisane szczegóły dostępnych opcji.

Wygląd	Dostępny dla:	
---------------	----------------------	--

Tekst na formularzu	Opis, który będzie prezentowany na formularzu	Atrybut, Obiekt rozszerzenia, Komponenty
Tekst w oknie dostosowania do wymagań	Opis, który będzie prezentowany w edytorze interfejsu	Atrybut, Obiekt rozszerzenia, Komponenty
Tylko do odczytu	Zaznaczenie tej opcji blokuje możliwość edycji danego pola na formularzu (nakłada maskę szarości na pole)	Atrybut, Obiekt rozszerzenia, Komponenty
Szczegóły komponentu	Dostępny dla:	
Rodzaj komponentu	Możliwość wyboru rodzaju dodawanego rozszerzenia (Pole tekstowe, Pole liczbowe, Pole logiczne, Pole daty, Pole wyboru, Pole wielowartościowej listy wyboru, Obiekt systemowy); dodatkowo istnieje możliwość wyboru rodzaju kontrolki, która będzie reprezentowała dane pole na formularzu	Atrybut, Obiekt rozszerzenia
Nazwa właściwości powiązanej ze źródłem	Pokazywana jest informacja jakiego typu danych system oczekuje od użytkownika (w zależności od wybranego rodzaju komponentu, typy danych ulegają zmianie)	Atrybut, Obiekt rozszerzenia
Wiązanie z danymi	Dostępny dla:	

Atrybut	Wyświetlana jest lista atrybutów powiązanych z danym obiektem. Lista jest zawężona do typu danych komponentu oraz do atrybutów powiązanych z danym obiektem	Atrybut
Obiekt źródłowy	W tym polu definiowane jest źródło danych	Obiekt rozszerzenia
Właściwości obiektu źródłowego	Wyświetlana jest lista publicznych właściwości dla wcześniej wybranego obiektu	Obiekt rozszerzenia
Rodzaj odświeżania	Pozwala zdecydować w jaki z trzech dostępnych sposobów będą odświeżane (w bazie firmowej) dane wpisane do dodanego pola rozszerzenia (Nigdy, Po zmianie wartości, Po sprawdzeniu poprawności)	Atrybut, Obiekt rozszerzenia
Właściwości źródła danych	Aby zasilić pole wyboru wartościami, które będą wyświetlane, należy w tym polu wybrać publiczną właściwość wybranego rozszerzenia	Obiekt rozszerzenia
Wiązanie z danymi	Dostępny dla:	
Nazwa właściwości wyświetlania	Właściwość, z której będzie pobierana wartość i ustawiana we właściwości wskazanej w polu "Właściwość obiektu źródłowego"	Obiekt rozszerzenia

Definicja rozszerzenia

Atrybuty Obiekt rozszerzenia Komponenty

Wygląd	
Tekst na formularzu	Nazwa pola
Tekst w oknie dostosowania do wymagań	Nazwa pola w oknie wyboru
Tylko do odczytu	<input type="checkbox"/>
Szczegóły komponentu	
Rodzaj komponentu	Pole daty
Nazwa właściwości powiązanej ze źródłem	Data
Wiązanie z danymi	
Atrybut	
Rodzaj odświeżania	Po zmianie wartości
Warunek wyświetlania	

OK Anuluj

Definiowanie rozszerzenia – Atrybuty

Uwaga

Do korzystania z edytora interfejsu nie potrzeba licencji na DevExpress, z którego korzysta Comarch ERP Altum. Jednak jeśli użytkownik chce dodać do interfejsu nowe pola rozszerzeń w oparciu o własne biblioteki, licencja na DevExpress będzie już potrzebna.

Uwaga

Po każdej aktualizacji systemu do wyższej wersji należy sprawdzać działanie rozszerzeń na formularzach.

Przykład

Użytkownik chce dodać pole rozszerzenia na formularzach artykułów, umożliwiające zdefiniowanie wartości atrybutu *Rozmiar*. W tym celu, użytkownik wykonuje następujące czynności:

- W edytorze interfejsu otwartym dla formularza artykułu użytkownik znajduje pozycję, w której ma być wyświetlane pole atrybutu, po czym wybiera opcję *Dodaj pole rozszerzenia* w menu kontekstowym
- W oknie definicji rozszerzenia, na zakładce *Atrybuty* użytkownik definiuje informacje, które mają być wyświetlane dla rozszerzenia w interfejsie, ustala rodzaj komponentu na *Pole liczbowe*, a atrybut jako *Rozmiar*

Definicja rozszerzenia

Atrybuty Obiekt rozszerzenia Komponenty

Wygląd	
Tekst na formularzu	Rozmiar
Tekst w oknie dostosowania do wymagań	Rozmiar
Tylko do odczytu	<input type="checkbox"/>
Szczegóły komponentu	
Rodzaj komponentu	Pole liczbowe
Nazwa właściwości powiązanej ze źródłem	Wartość
Wiązanie z danymi	
Atrybut	Rozmiar
Rodzaj odświeżania	Po zmianie wartości
Warunek wyświetlania	

OK Anuluj

- Po zapisaniu wprowadzonych zmian pole atrybutu będzie wyświetlana na formularzu artykułu we wskazanym miejscu

Artykuł: BOT001LEA36

Id: 140 Aktywny

Kod: BOT001LEA36

Nazwa: Botki skórzane brązowe 36

Język tłumaczonych treści: Polski

Stawka VAT sprzedaży: A 23% Stawka VAT zakupu: A 23%

Typ: Towar

Kategoria:

Producent: PPHU Fajny Ciuzzek

Marka:

Numer katalogowy:

Kraj pochodzenia:

Kod CN:

Marża minimalna: 0.00 Jednostka podstawowa: szt

Kolejka pobierania zasobów: FIFO

Podlega rabatom Artykuł wagowy

Rabat od ceny

Uwzględnij w skoncje

Edycja nazwy

Bon

SENT

Ogólne Parametry Grupy Zasoby Cenniki Rabaty Komplety Artykuły powiązane Księgowe Opis analityczny

Ceny

Waluta	Typ	Netto	Marża min.	J.m.	Ilość od	Cennik	Brutto	Czas dost.	Progowy	Punkty
PLN	Detaliczna	186.9837		szt	----	Cennik d...	229.9900	0		0

Jednostki

J. pod...	Il. jedn...	Jednostka	Il. je...	Dziesiąt...	Precyzja	Prze...	O...
<input checked="" type="checkbox"/>	1	szt	1	<input checked="" type="checkbox"/>	4	szt	0...	<input checked="" type="checkbox"/>
<input type="checkbox"/>	1	Para	1	<input checked="" type="checkbox"/>	4	1 x szt	0...	<input checked="" type="checkbox"/>

Blokada zmiany dla:

Kod	Nazwa
<input type="checkbox"/> bec	<input type="checkbox"/> bec
<input type="checkbox"/> PZ	Przyjęci...
<input type="checkbox"/> FZ	Faktura...
<input type="checkbox"/> ZOZ	Zapytan...
<input type="checkbox"/> OZ	Oferta z...
<input type="checkbox"/> ZZ	Zamówi...
<input type="checkbox"/> PW	Przychó...
<input type="checkbox"/> WZ	Wydani...
<input type="checkbox"/> FS	Faktura...

Opis

Rozmiar

Poza dodawaniem obiektów, użytkownik ma możliwość skorzystania z poniższych opcji:

- **Edytuj pole rozszerzenia** – edytuje dodane wcześniej pole rozszerzenia
- **Usuń pole rozszerzenia** – usuwa dodane wcześniej pole rozszerzenia z formularza

Import i eksport ustawień interfejsu

Poniższy artykuł prezentuje dwa sposoby importu i eksportu modyfikacji interfejsowych dostępne w systemie Comarch ERP Altum. Dzięki tej funkcji można w łatwy sposób przenosić

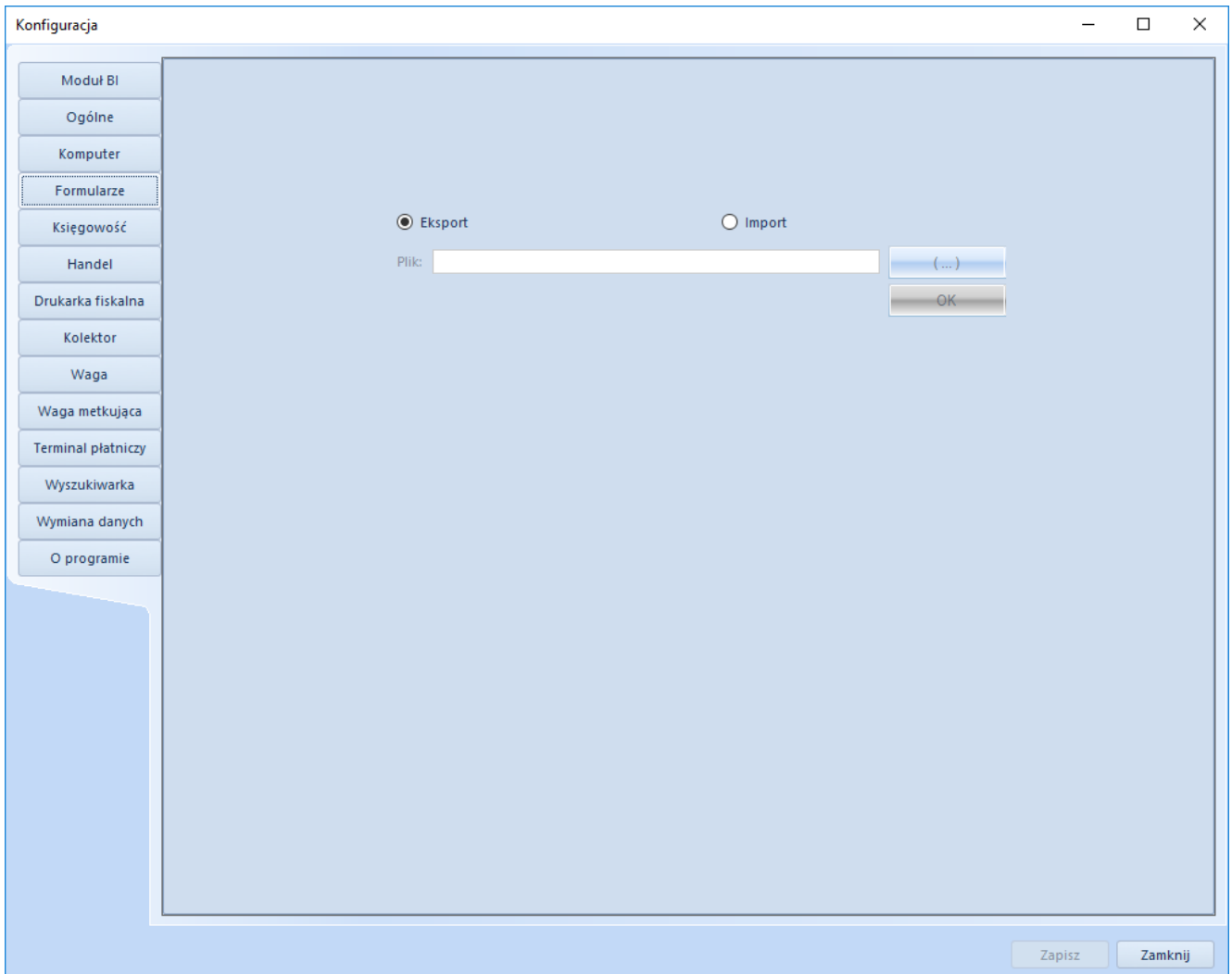
ustawienia między wieloma bazami firmowymi systemu.

Pierwszy sposób umożliwia eksport wszystkich zmian w interfejsie, jakie zostały zachowane w bazie. Do pliku zostają zapisane informacje o:

- operatorach/grupach operatorów, dla których zmiany zostały wykonane
- miejscu zmian
- zmienionych elementach

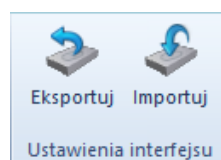
Eksport zapisuje wszystkie zmiany do pliku *.la. Podczas importu danych z pliku do bazy firmowej wszystkie zmiany zostają wgrane dla operatorów/grup operatorów, którzy/które odpowiadają danym z pliku. Jeśli któryś z operatorów lub grup nie jest dodany do bazy firmowej, a znajduje się w pliku, dane z pliku nie zostają wgrane.

Narzędzie do importu/eksportu znajduje się w menu *System* -> *Konfiguracja* -> *Formularze*.



Import/eksport modyfikacji interfejsu dla całej bazy firmowej

Drugi sposób to import i eksport dla wybranych operatorów lub grup operatorów. Mechanizm importu i eksportu jest ten sam. Funkcja importu i eksportu dla operatorów lub grup operatorów zlokalizowana jest na wstążkach tychże obiektów.



Przyciski
importu i
eksportu
ustawień
interfejsow
ych dla
operatorów

i grup
operatorów