

Obsługa zamówień wewnętrznych w procesach międzyfirmowych

Proces, w którym centrala zleca poszczególnym sklepom przesunięcie towaru na inny magazyn własnej lub obcej firmy, możliwy jest do zrealizowania za pomocą ZWE wystawionego pomiędzy magazynami różnych firm.

W przypadku, gdy właścicielem dokumentu ZWE jest centrum należące do firmy, która ma włączoną obsługę transakcji międzyfirmowych, jako *magazyn źródłowy* można wskazać dowolny magazyn należący do innej firmy obsługującej transakcje międzyfirmowe. Na nagłówku takiego dokumentu, pod polem *Data wystawienia* prezentowany jest zaznaczony parametr *Operacja międzyfirmowa* (bez możliwości edycji).

Jeżeli na ZWE jako *magazyn źródłowy* wskazany zostanie:

- dowolny magazyn należący do innej firmy, to analogicznie jak w przypadku wskazania magazynu niedostępnego dla tej samej firmy, blokowana jest możliwość zatwierdzenia zamówienia, rezerwacji zasobów oraz rezerwacji ilości.
- magazyn będący magazynem POS w innej firmie, możliwe jest zaznaczenie parametru *Realizacja w POS*.

Wznowienie przesunięć międzyfirmowych

Na liście dokumentów MM+ dostępna jest grupa przycisków *Przesunięcia międzyfirmowe* z przyciskiem **Zrealizuj**. Funkcja ta umożliwia dokończenie procesu generowania dokumentów w

transakcji międzyfirmowej dostawy lub zwrotu zainicjowanej wystawieniem dokumentu MM- na magazyn innej firmy.

Przycisk **Zrealizuj** prezentowany jest jeżeli:


- bieżące centrum należy do firmy z włączoną obsługą transakcji międzyfirmowych
 - na liście dokumentów MM+ zaznaczony jest jeden lub wiele dokumentów oznaczonych jako międzyfirmowe
 - właścicielem zaznaczonych dokumentów jest bieżące centrum lub centrum podrzędne w stosunku do centrum bieżącego
-

Realizuj w punkcie odbioru

Na nagłówku dokumentu ZS dodany parametr *Realizuj w punkcie odbioru*, który prezentowany jest w przypadku gdy:

- wskazany został punkt odbioru o typie *magazyn*
- wskazany został punkt odbioru o typie *centrum*

Zainicjowany < >

 ZS / 2021 / 00001

Netto: 0,00 PLN
 Brutto: 0,00 PLN
 Rabat: 0,00 PLN

Źródło
 System

Nabywca
 Nieokreślony

Odbiorca
 Nieokreślony

Data wystawienia: 2021-06-14 Data aktywacji: 2021-06-14

Data realizacji: 0 dni, 2021-06-14
 Rezerwuj zasoby
 Rezerwuj ilości

Magazyn
 <Wszystkie>

Punkt odbioru: Realizuj w punkcie odbioru
 centrum

Płatność
 Gotówka
 Płatność przy odbiorze
 0 dni, EOM 0 dni, 2021-06-14

Status płatności

Nagłówek dokumentu ZS

Uwaga

W przypadku baz konwertowanych z wcześniejszych wersji parametr pozostaje odznaczony na wszystkich zamówieniach bez możliwości zmiany.

Jeżeli na ZS wskazany zostanie punkt odbioru o typie *magazyn* i parametr *Realizuj w punkcie odbioru* zostanie zaznaczony, to uruchamiana zostaje weryfikacja zgodności magazynu na nagłówku zamówienia z magazynem będącym punktem odbioru. W przypadku:

- **zgodności** – magazyn na nagłówku i subpozycjach pozostaje bez zmian

- **niezgodności** – wyświetlane jest pytanie o potwierdzenie zmiany magazynu na nagłówku i subpozycjach na zgodny z punktem odbioru. W zależności od wybranej opcji:
 - *Tak* – w przypadku, gdy magazyn powiązany z punktem odbioru jest dostępny na ZS w bieżącym centrum, to zostanie on zaktualizowany na nagłówku i subpozycjach ZS, utworzone zostaną rezerwacje zasobowe/iłościowe/bezzasobowe, a parametr *Realizuj w punkcie odbioru* pozostaje zaznaczony

Uwaga

W przypadku, gdy magazyn powiązany z punktem odbioru nie jest dostępny na ZS w bieżącym centrum, po potwierdzeniu aktualizacji przez operatora magazyn zostaje zmieniony na nagłówku i subpozycjach, a tworzące przez nie rezerwacje zostają automatycznie zmienione na bezzasobowe.

- *Nie* – magazyn wybrany na dokumencie ZS nie zostaje zaktualizowany, utworzone rezerwacje pozostają bez zmian, a parametr *Realizuj w punkcie odbioru* zostaje odznaczony.

Jeżeli na ZS wskazany zostanie punkt odbioru o typie *centrum* i parametr *Realizuj w punkcie odbioru* zostanie zaznaczony, to uruchamiana zostaje weryfikacja czy magazyn wybrany na nagłówku zamówienia jest dostępny dla dokumentu ZS w centrum będącym punktem odbioru. Jeżeli:

- **jest dostępny** – parametr *Realizuj w punkcie odbioru* pozostaje zaznaczony
- **nie jest dostępny** – wyświetlane jest pytanie o potwierdzenie operacji usunięcia magazynu w nagłówku zamówienia oraz rezerwacji na jego pozycjach. W zależności od wybranej opcji
 - *TAK* – zaznaczony zostaje parametr *Realizuj w punkcie odbioru*, usuwany jest magazyn na nagłówku zamówienia oraz jego subpozycjach oraz zwolnione zostają wszystkie rezerwacje

- *NIE* – dokument nie zostaje zaktualizowany, a parametr *Realizuj* w punkcie odbioru zostaje odznaczony
- **nie ma wskazanego magazynu** (wybrana opcja: <Wszystkie>) – wówczas weryfikowane jest czy magazyny na subpozycjach zamówienia są dostępne w centrum wskazanym jako punkt odbioru:
 - *są dostępne lub brak jest wskazanego magazynu* – parametr *Realizuj* w punkcie odbioru postaje zaznaczony
 - *istnieje co najmniej jeden niedostępny magazyn* – wyświetlane jest pytanie o potwierdzenie kontynuowania operacji z opcjami opisanymi w poprzednim punkcie

W przypadku zmiany magazynu w nagłówku ZS, na którym wskazany jest punkt odbioru o typie *magazyn/centrum* wprowadzona została weryfikacja czy na dokumencie zaznaczony został parametr *Realizuj w punkcie odbioru* – jeżeli tak, prezentowane jest pytanie z potwierdzeniem kontynuowania operacji. Po jego akceptacji na nagłówku i subpozycjach zamówienia aktualizowany jest magazyn, a parametr *Realizuj w punkcie odbioru* zostaje odznaczony.

Zmiana ustawienia parametru *Realizuj* w punkcie odbioru na zatwierdzonym zamówieniu

Zmiana ustawienia parametru *Realizuj w punkcie odbioru* jest możliwa na zamówieniach w stanie *zatwierdzonych* dla operatora należącego do grupy operatorów w uprawnieniach do edycji ZS oraz dla zamówień w *realizacji*, do których wystawiona została zaliczka ale nie wygenerowano żadnego innego dokumentu. W przypadku:

- **odznaczenia parametru** – dokument nie jest dodatkowo aktualizowany
- **zaznaczenia parametru** – uruchamiana jest weryfikacja zgodności magazynu (w przypadku punktu odbioru magazyn)

lub dostępności dla dokumentu ZS w centrum powiązonym z punktem odbioru (w przypadku punktu odbioru centrum)

W związku z wprowadzeniem powyższych zmian, zaktualizowane zostały warunki **widoczności dokumentów ZS**. Na liście zamówień sprzedaży w danym centrum widoczne są dokumenty, które spełniają poniższe warunki:

- właścicielem jest centrum, do którego aktualnie jest zalogowany użytkownik
- właścicielem jest centrum podrzędne w stosunku do centrum, do którego aktualnie jest zalogowany użytkownik
- bieżące centrum zostało dołączone do zakładki *Widoczność* na dokumencie ZS w centrum będącym właścicielem dokumentu
- bieżące centrum zostało wskazane na ZS jako punkt odbioru
- jako punkt odbioru wskazany jest magazyn dostępny na ZS w bieżącym centrum

Natomiast w **Comarch POS** na liście zamówień sprzedaży widoczną są dokumenty, które spełniają poniższe warunki:

- właścicielem dokumentu jest centrum bieżące
- bieżące centrum zostało wskazane na ZS jako punkt odbioru
- jako punkt odbioru wskazany jest magazyn dostępny na ZS w bieżącym centrum

Księgowość

Zmiany w pliku JPK_V7M

Zgodnie z nowelizacją rozporządzenia w sprawie szczegółowego zakresu danych zawartych w deklaracjach podatkowych i w ewidencji VAT, wprowadzono następujące zmiany w systemie:

Zmiany dotyczące wykazywania faktur uproszczonych

W plikach JPK_V7M za okres od 1 lipca 2021 faktury uproszczone należy wykazywać w sposób zbiorczy. W związku z tym, w konfiguracji systemu ukryty został parametr *Generowanie faktur w rejestrze do faktur uproszczonych*. Jeżeli parametr został zaznaczony na wcześniejszej wersji systemu, to podczas konwersji bazy danych parametr jest on automatycznie odznaczany i ukrywany.

Oznaczenie procedury MPP Mechanizm podzielonej płatności

W plikach JPK_V7M za okres od lipca 2021 zniesiono obowiązek oznaczania symbolem MPP transakcji objętych mechanizmem podzielonej płatności. W związku z tym, od wersji 2021.5, w plikach JPK_V7M za okres od lipca 2021 parametr *MPP* przyjmuje zawsze wartość *Nie*. Dodatkowo, na fakturach VAT z datą ujęcia w VAT od lipca 2021 utworzonych w rejestrze VAT o typie *Proponowany*, parametr *VAT MPP Mechanizm podzielonej płatności* jest domyślnie odznaczony, niezależnie od tego, czy na fakturze VAT został zaznaczony parametr *Podzielona płatność*. Użytkownik ma możliwość ręcznego zaznaczenia parametru. Dla faktur wygenerowanych w rejestrze o typie *Obowiązkowy* ustawienie parametru przenoszone jest z definicji rejestru.

Grupy towarowe i procedury JPK na

fakturach VAT wygenerowanych do ZSD/KSD

Od wersji 2021.5 na fakturach VAT wygenerowanych do ZSD/KSD w rejestrze VAT o typie *Proponowany*, parametry VAT:

- *Grupa towarowa JPK*
- *Oznaczenie procedur JPK*

przyjmują wartość *BRAK*. Dla faktur wygenerowanych w rejestrze VAT o typie *Obowiązkowy* ustawienia parametrów przenoszone są z definicji rejestru.

Eksport danych do eBilanz

Uwaga

Funkcjonalność jest dedykowana na rynek niemiecki – można z niej skorzystać, jeżeli w firmie, do której zalogowany jest użytkownik wykorzystuje się dedykowane stawki VAT (tzn. jeżeli na formularzu firmy w polu *Grupa stawek VAT* wskazano wartość *DE*).

Wprowadzono możliwość wyeksportowania z systemu danych pomocnych przy przygotowaniu sprawozdania finansowego przez firmy działające na rynku niemieckim. Wygenerowane pliki, zawierające dwie grupy informacji:

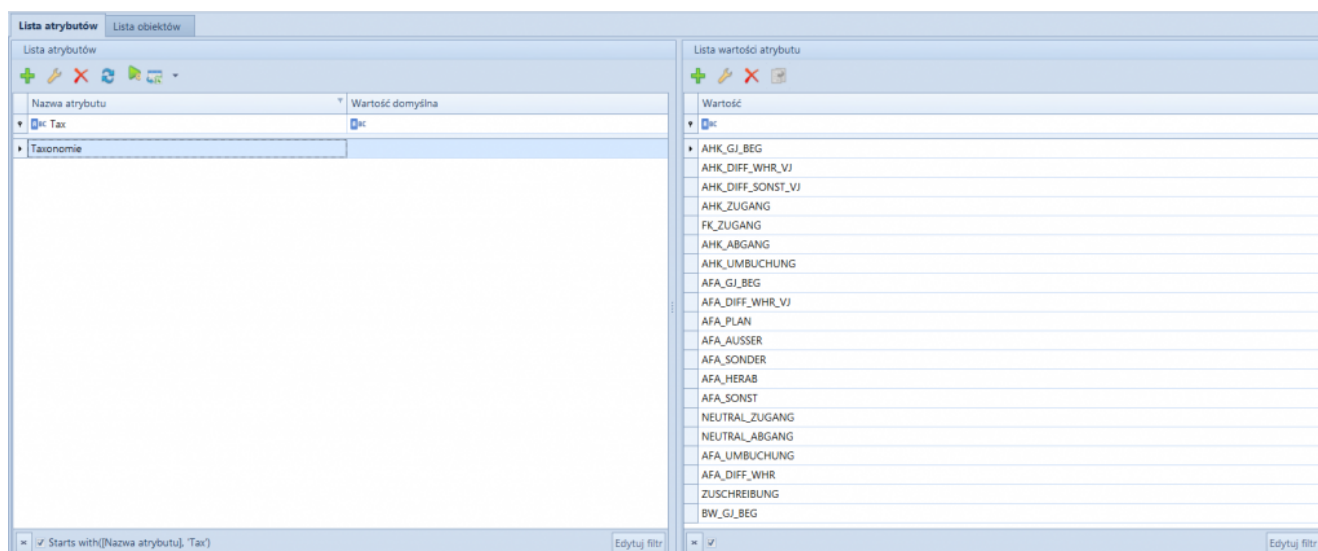
- salda kont księgowych
- dane dotyczące środków trwałych

można następnie zaimportować do aplikacji Comarch eBilanz w celu wykorzystania ich przy sporządzaniu sprawozdania.

Funkcjonalność wykorzystuje:

- predefiniowany słownik uniwersalny *Taxonomie*, który zawiera klasyfikację wymaganą dla potrzeb
- odczytanie zapisów księgowych i wykorzystywanie w aplikacji Comarch eBilanz
- atrybut *Firma* automatycznie przypisywany do obiektu *Centrum struktury firmy*

- atrybut *Taxonomie* przypisany automatycznie do obiektu *Dekret*
- atrybuty *Gruppe 1* i *Gruppe 2* automatycznie dołączone do obiektu *Konto analityczne*



Atrybut *Taxonomie* z listą wartości

Eksport sald

Wprowadzono możliwość utworzenia pliku zawierającego informacje o saldach wyświetlanych kont na bazie wyliczonego zestawienia obrotów i sald.

W tym celu dodany został przycisk *Eksport do eBilanz*, z trzema następującymi opcjami, decydującymi o zakresie eksportowanych danych:

- **Salda** – eksportowane są: wartość atrybutu *Firma*, numer konta, nazwa konta, saldo konta, typ salda
- **Salda rozszerzone** – eksportowane są dane dla opcji *Salda* oraz dodatkowo: wartości atrybutów *Gruppe 1* i *Gruppe 2*, informacja o grupie 1 i 2, opis konta.
- **Salda – rozszerzone (atrybuty)** – opcja umożliwia dokonanie opcjonalnego „mapowania” istniejących atrybutów konta na atrybuty *Gruppe1* i *Gruppe2*. Do pliku eksportowane są dane dla opcji *Salda* oraz dodatkowo:

wartości dwóch pierwszych atrybutów wyświetlonych na liście, z poziomu której odbywa się eksport (jako *Gruppe1* i *Gruppe2*), informacja o grupie 1 i 2, opis konta.

Numer	Nazwa	BO Soll	BO Haben	Obroty Soll	Obroty Haben	Obroty n. Soll	Obroty n. Haben	Saldo Soll	Saldo Haben	Persaldo	Waluta
000100	000100	0,00	0,00	0,00	0,00	0,00	0,00	0,00	0,00	0,00	0,00 EUR
000200	000200	0,00	0,00	0,00	0,00	0,00	0,00	0,00	0,00	0,00	0,00 EUR

Przycisk Eksport do eBilanz

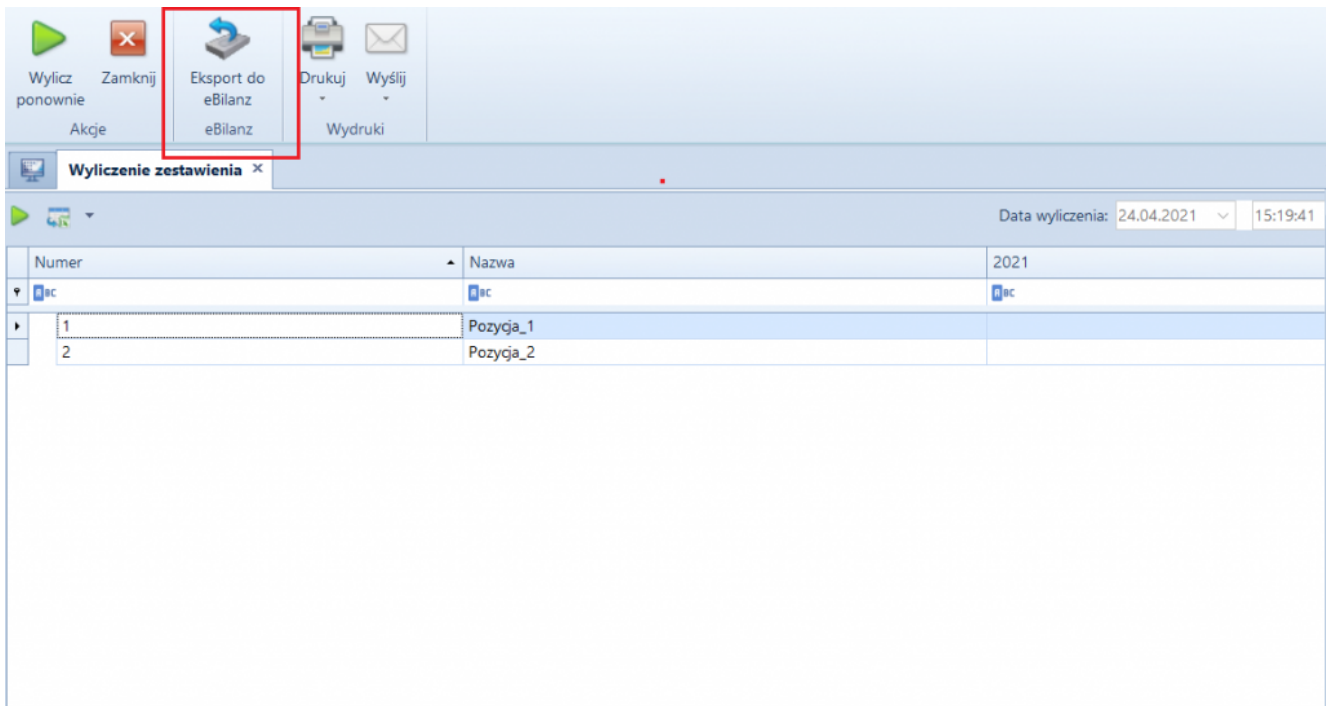
Eksport środków trwałych

Umożliwiono eksport danych dotyczących środków trwałych na podstawie zestawienia księgowego wykorzystującego predefiniowany atrybut *Taxonomie*. Aby wyeksportować dane należy wykonać następujące kroki:

- przypisać wartości atrybutu *Taxonomie* do dekretów księgowych. Takie przypisanie może zostać zrobione seryjnie, po uprzedniej identyfikacji dekretów dotyczących tych samych rodzajów operacji gospodarczych (np. na podstawie konta, opisu, dziennika), użytkownik ma możliwość filtrowania dekretów z poziomu:
 - listy *Obroty i salda*
 - listy *Rozrachunki*
 - listy *Zapisy księgowe: Konto*
- zdefiniować zestawienie księgowo oraz przypisać wartości

atrybutu *Taxonomie* do pozycji zestawienia

- przeliczyć zestawienie księgowo
- wyeksportować plik za pomocą przycisku *Eksport do eBilanz*



Przycisk Eksport do eBilanz podczas wyliczania zestawienia

Proces Faktury fiskalne w JPK_V7M

Dodano proces BPM, który automatyzuje obsługę faktur fiskalnych w pliku JPK_V7M. W wyniku działania procesu:

- wartość parametru *Typ dokumentu JPK* zostaje zmieniona na FP dla wszystkich faktur VAT powiązanych z fakturą fiskalną bez paragonu oraz zakwalifikowanych do pliku JPK_V7M w danym miesiącu
- na łączną wartość wszystkich wyszukanych w poprzednim kroku faktur generowana jest zbiorcza faktura VAT z wartością parametru *Typ dokumentu JPK* ustawioną jako R0

Proces Faktury dla osób fizycznych niepodlegające fiskalizacji w JPK_V7M

Dodano proces BPM, który w pliku JPK automatyzuje obsługę faktur dla osób fizycznych niepodlegających fiskalizacji. W wyniku działania procesu:

- zostaje zmieniona wartość parametru V7M na *NIE* dla wszystkich faktur VAT sprzedaży:
 - powiązanych z fakturami sprzedaży bez oznaczenia *Zafiskalizowany*
 - nie mających wskazanego numeru NIP na zakładce *Nabywca*
 - nie będących fakturami do paragonów
 - których *Data ujęcia* w VAT jest tożsama z datą wskazaną w parametrach procesu.

Lista tych faktur zostaje przesłana na skrzynkę zadań operatora.

- na łączną wartość wszystkich wyszukanych w poprzednim kroku faktur generowana jest zbiorcza faktura VAT z ustawioną wartością parametru *Typ dokumentu JPK* na *WEW*
- źródłowe faktury VAT oraz wygenerowana faktura VAT zbiorcza zostają ze sobą skojarzone

Logistyka

Zmiany w procesach międzyfirmowych

Wznowienie/kontynuacja przesunięć międzyfirmowych

Na liście dokumentów MM+ dodana została nowa grupa przycisków *Przesunięcia międzyfirmowe* z przyciskiem *Zrealizuj*. Funkcja ta umożliwia dokończenie procesu generowania dokumentów w transakcji międzyfirmowej dostawy lub zwrotu zainicjowanej wystawieniem dokumentu MM- na magazyn innej firmy.

Przycisk *Zrealizuj* prezentowany jest jeżeli:

- bieżące centrum należy do firmy z włączoną obsługą transakcji międzyfirmowych
- na liście dokumentów MM+ zaznaczony jest jeden lub wiele dokumentów oznaczonych jako międzyfirmowe
- właścicielem zaznaczonych dokumentów jest bieżące centrum lub centrum podrzędne w stosunku do centrum bieżącego

Po wybraniu przycisku do zaznaczonych na liście pozycji zostają dogenerowane brakujące dokumenty międzyfirmowe.

Obsługa zamówień wewnętrznych w procesach międzyfirmowych

W odpowiedzi na wymagania Klientów wykorzystujących wielofirmowość, gdzie centrala zleca poszczególnym sklepom przesunięcie towaru na inny magazyn własnej lub obcej firmy, umożliwiono wystawienie ZWE pomiędzy magazynami różnych firm.

W przypadku, gdy właścicielem dokumentu ZWE jest centrum należące do firmy, która ma włączoną obsługę transakcji międzyfirmowych, jako magazyn źródłowy można wskazać dowolny magazyn należący do innej firmy obsługującej transakcje międzyfirmowe. Na nagłówku takiego dokumentu, pod polem *Data wystawienia* prezentowany jest zaznaczony parametr *Operacja*

międzyfirmowa (bez możliwości edycji).

Jeżeli na ZWE jako *magazyn źródłowy* wskazany zostanie:

- dowolny magazyn należący do innej firmy, to analogicznie jak w przypadku wskazania magazynu niedostępnego dla tej samej firmy, blokowana jest możliwość zatwierdzenia zamówienia, rezerwacji zasobów oraz rezerwacji ilości.
- magazyn będący magazynem POS w innej firmie, możliwe jest zaznaczenie parametru *Realizacja w POS*.

Kurs waluty na dokumentach przeciwnych w transakcjach międzyfirmowych

Dostosowując się do przepisów dotyczących umożliwienia podmiotowi kupującemu towar odliczenia VAT w wysokości wykazanej przez podmiot sprzedający na fakturze sprzedaży, zmieniony został sposób pobierania kursu waluty. W przypadku generowania:

- PZ z WZ
- FZ z FS

jeżeli na dokumencie inicjującym transakcję międzyfirmową wskazana jest inna waluta niż systemowa, to na dokumencie przeciwnym w firmie docelowej kurs waluty (typ kursu oraz wartość kursu) są przepisywane z dokumentu inicjującego.

Zmiany w procesie konsygnacji

Od wersji 2021.5 umożliwiające zostało:

- zaznaczenie parametru POS dla magazynu konsygnacyjnego własnego z poziomu *Dostępności obiektów*.
- dołączenie magazynu konsygnacyjnego własnego do listy magazynów na formularzu centrum struktury na zakładce *Stanowiska POS/POS Agent*.

Uwaga

Powyższe zmiany nie są dostępne dla magazynu konsygnacyjnego odbiorcy.

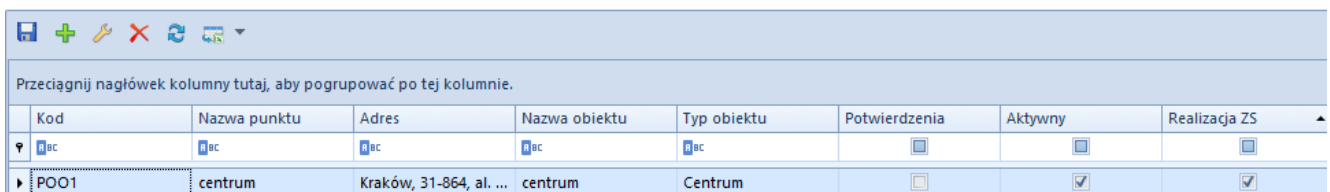
W związku z opisanymi zmianami, z poziomu zakładki *Magazyny docelowe na POS* na formularzu dokumentów MM- zablokowana jest możliwość przypisywania magazynów konsygnacyjnych. Również w przypadku baz konwertowanych z wcześniejszych wersji, takie magazyny zostaną odłączone ze wskazanej zakładki.

Zmiany dotyczące punktów odbioru

W najnowszej wersji wprowadzone zostały mechanizmy, dzięki którym zamówienia przeznaczone do realizacji na stanowisku POS nie będą rezerwowały zasobów na magazynach niedostępnych dla tego stanowiska.

Zmiany na liście punktów odbioru

Na liście punktów odbioru dodana została kolumna *Realizacja ZS*.



Przeciągnij nagłówek kolumny tutaj, aby pogrupować po tej kolumnie.							
Kod	Nazwa punktu	Adres	Nazwa obiektu	Typ obiektu	Potwierdzenia	Aktywny	Realizacja ZS
bc	bc	bc	bc	bc	<input type="checkbox"/>	<input type="checkbox"/>	<input type="checkbox"/>
POO1	centrum	Kraków, 31-864, al. ...	centrum	Centrum	<input type="checkbox"/>	<input checked="" type="checkbox"/>	<input checked="" type="checkbox"/>

Lista punktów odbioru

Parametr domyślnie pozostaje odznaczony dla:

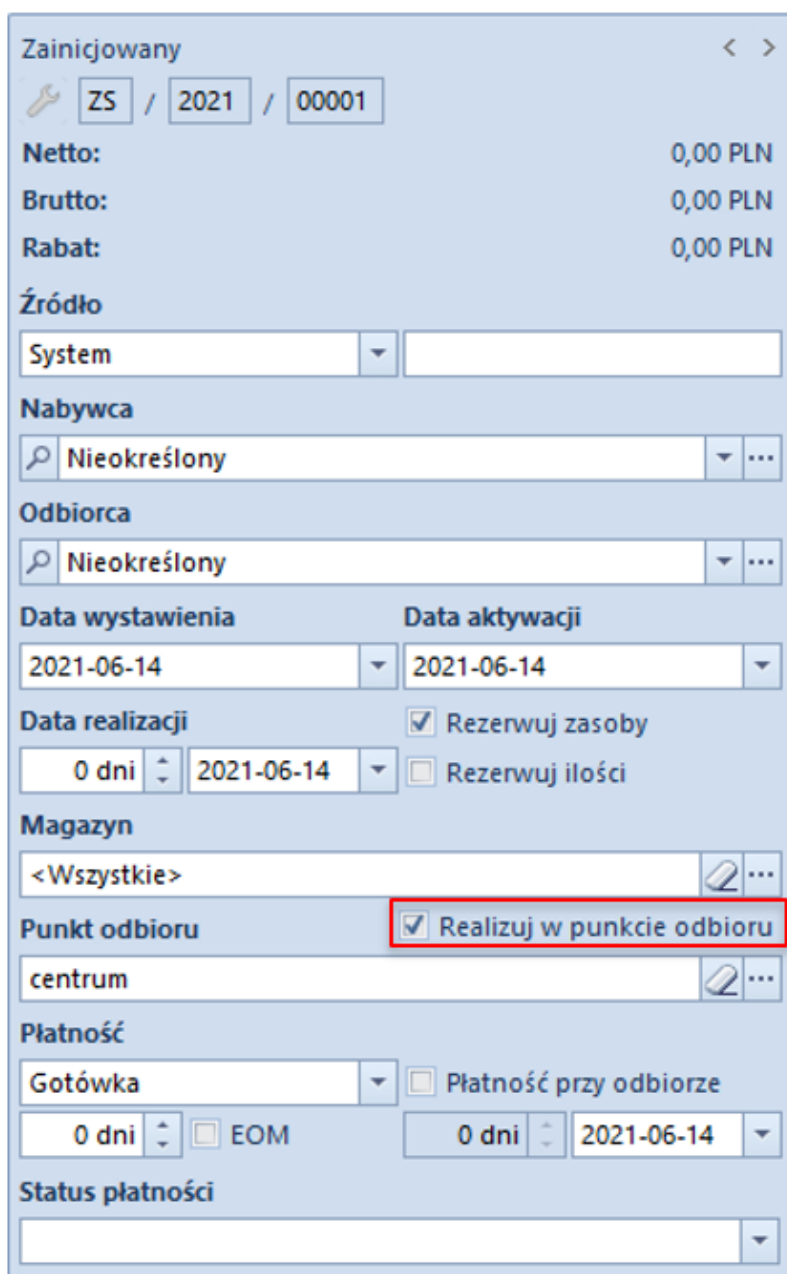
- punktów odbioru na bazach konwertowanych z wcześniejszych wersji
- dla nowo dodawanych punktów odbioru

Zmiana jego ustawienia jest możliwa w dowolnym momencie pracy z programem dla punktów odbioru o typie *magazyn* i *centrum*. Dla punktu odbioru o typie *kontrahent* parametr jest odznaczony bez możliwości zmiany.

Zmiany na dokumencie ZS

Na nagłówku ZS dodany został parametr *Realizuj w punkcie odbioru*, który prezentowany jest w przypadku gdy:

- wskazany został punkt odbioru o typie *magazyn*
- wskazany został punkt odbioru o typie *centrum*



Zainicjowany < >

ZS / 2021 / 00001

Netto: 0,00 PLN
Brutto: 0,00 PLN
Rabat: 0,00 PLN

Źródło
System

Nabywca
Nieokreślony

Odbiorca
Nieokreślony

Data wystawienia: 2021-06-14 Data aktywacji: 2021-06-14

Data realizacji: 0 dni 2021-06-14 Rezerwuj zasoby
 Rezerwuj ilości

Magazyn
<Wszystkie>

Punkt odbioru: Realizuj w punkcie odbioru
centrum

Płatność
Gotówka Płatność przy odbiorze
0 dni EOM 0 dni 2021-06-14

Status płatności

Nagłówek dokumentu ZS

Uwaga

W przypadku baz konwertowanych z wcześniejszych wersji parametr pozostaje odznaczony na wszystkich zamówieniach bez możliwości zmiany.

Jeżeli na ZS wskazany zostanie punkt odbioru o typie *magazyn* i parametr *Realizuj w punkcie odbioru* zostanie zaznaczony, to uruchamiana zostaje weryfikacja zgodności magazynu na nagłówku zamówienia z magazynem będącym punktem odbioru. W przypadku:

- **zgodności** – magazyn na nagłówku i subpozycjach pozostaje bez zmian
- **niezgodności** – wyświetlane jest pytanie o potwierdzenie zmiany magazynu na nagłówku i subpozycjach na zgodny z punktem odbioru. W zależności od wybranej opcji:
 - **Tak** – w przypadku, gdy magazyn powiązany z punktem odbioru jest dostępny na ZS w bieżącym centrum, to zostanie on zaktualizowany na nagłówku i subpozycjach ZS, utworzone zostaną rezerwacje zasobowe/ilościowe/bezzasobowe, a parametr *Realizuj w punkcie odbioru* pozostaje zaznaczony

Uwaga

W przypadku, gdy magazyn powiązany z punktem odbioru nie jest dostępny na ZS w bieżącym centrum, po potwierdzeniu aktualizacji przez operatora magazyn zostaje zmieniony na nagłówku i subpozycjach, a tworzące przez nie rezerwacje zostają automatycznie zmienione na bezzasobowe.

- **Nie** – magazyn wybrany na dokumencie ZS nie zostaje zaktualizowany, utworzone rezerwacje pozostają bez zmian, a parametr *Realizuj w punkcie odbioru* zostaje odznaczony.

Jeżeli na ZS wskazany zostanie punkt odbioru o typie *centrum* i parametr *Realizuj w punkcie odbioru* zostanie zaznaczony, to uruchamiana zostaje weryfikacja czy magazyn wybrany na nagłówku zamówienia jest dostępny dla dokumentu ZS w centrum będącym punktem odbioru. Jeżeli:

- **jest dostępny** – parametr *Realizuj w punkcie odbioru*

pozostaje zaznaczony

nie jest dostępny – wyświetlane jest pytanie o potwierdzenie operacji usunięcia magazynu w nagłówku zamówienia oraz rezerwacji na jego pozycjach. W zależności od wybranej opcji

- *TAK* – zaznaczony zostaje parametr *Realizuj w punkcie odbioru*, usuwany jest magazyn na nagłówku zamówienia oraz jego subpozycjach oraz zwolnione zostają wszystkie rezerwacje
 - *NIE* – dokument nie zostaje zaktualizowany, a parametr *Realizuj w punkcie odbioru* zostaje odznaczony
- **nie ma wskazanego magazynu** (wybrana opcja: <Wszystkie>) – wówczas weryfikowane jest czy magazyny na subpozycjach zamówienia są dostępne w centrum wskazanym jako punkt odbioru:
- *są dostępne lub brak jest wskazanego magazynu* – parametr *Realizuj w punkcie odbioru* pozostaje zaznaczony
 - *istnieje co najmniej jeden niedostępny magazyn* – wyświetlane jest pytanie o potwierdzenie kontynuowania operacji z opcjami opisanymi w poprzednim punkcie

W przypadku zmiany magazynu w nagłówku ZS, na którym wskazany jest punkt odbioru o typie *magazyn/centrum* wprowadzona została weryfikacja czy na dokumencie zaznaczony został parametr *Realizuj w punkcie odbioru* – jeżeli tak, prezentowane jest pytanie z potwierdzeniem kontynuowania operacji. Po jego akceptacji na nagłówku i subpozycjach zamówienia aktualizowany jest magazyn, a parametr *Realizuj w punkcie odbioru* zostaje odznaczony.

Zmiana ustawienia parametru *Realizuj w punkcie odbioru* na zatwierdzonym zamówieniu

Zmiana ustawienia parametru *Realizuj w punkcie odbioru* jest

możliwa na zamówieniach w stanie *zatwierdzonych* dla operatora należącego do grupy operatorów z uprawnieniami do edycji ZS oraz dla zamówień w *realizacji*, do których wystawiona została zaliczka ale nie wygenerowano żadnego innego dokumentu. W przypadku:

- **odznaczenia parametru** – dokument nie jest dodatkowo aktualizowany
- **zaznaczenia parametru** – uruchamiana jest weryfikacja zgodności magazynu (w przypadku punktu odbioru magazyn) lub dostępności dla dokumentu ZS w centrum powiązonym z punktem odbioru (w przypadku punktu odbioru centrum)

W związku z wprowadzeniem powyższych zmian, zaktualizowane zostały warunki widoczności dokumentów ZS. Na liście zamówień sprzedaży w danym centrum widoczne są dokumenty, które spełniają poniższe warunki:

- właścicielem jest centrum, do którego aktualnie jest zalogowany użytkownik
- właścicielem jest centrum podrzędne w stosunku do centrum, do którego aktualnie jest zalogowany użytkownik
- bieżące centrum zostało dołączone do zakładki *Widoczność* na dokumencie ZS w centrum będącym właścicielem dokumentu
- bieżące centrum zostało wskazane na ZS jako punkt odbioru
- jako punkt odbioru wskazany jest magazyn dostępny na ZS w bieżącym centrum

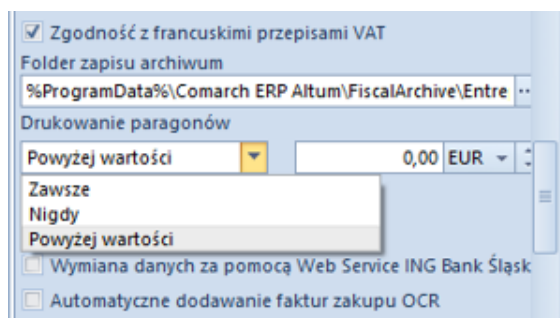
Natomiast w **Comarch POS** na liście zamówień sprzedaży widoczną są dokumenty, które spełniają poniższe warunki:

- właścicielem dokumentu jest centrum bieżące
- bieżące centrum zostało wskazane na ZS jako punkt odbioru
- jako punkt odbioru wskazany jest magazyn dostępny na ZS w bieżącym centrum

Parametryzacja wydruku paragonu

Zgodnie z przepisami francuskimi, możliwe jest pominięcie wydruku paragonu o wartości poniżej zdefiniowanej kwoty. Aby umożliwić taką konfigurację, na **francuskiej bazie danych** w konfiguracji firmy dodany został parametr *Drukowanie paragonów* z opcjami:

- **Zawsze**
- **Nigdy**
- **Powyżej wartości** – po wybraniu tej opcji prezentowane jest dodatkowe pole z możliwością zdefiniowania wartości w EUR, po przekroczeniu której paragon będzie drukowany.



Drukowanie paragonów na formularzu Firmy

Jest on prezentowany wyłącznie, gdy na formularzu firmy zaznaczony został parametr *Zgodność z francuskimi przepisami VAT*.

Kontrola stanu dokumentów podczas przeliczania JPK_MAG

Po wybraniu przycisku *Przelicz* na formularzu JPK_MAG wprowadzony został mechanizm weryfikujący czy na magazynie w wybranym okresie istnieją dokumenty:

- zatwierdzone ilościowo
- z nieustaloną wartością dostawy
- nieustalonym kosztem sprzedaży własnej

Jeżeli znaleziony będzie chociaż jeden taki dokument, prezentowane jest okno z informacją, że nie zostanie on uwzględniony w przeliczeniu. Po potwierdzeniu kontynuowania operacji, deklaracja zostaje przeliczona bez uwzględnienia dokumentów zatwierdzonych ilościowo/z nieustaloną wartością dostawy/z nieustalonym kosztem własnym sprzedaży.

Automatyczne zapamiętywanie ustawienia parametru *Uwzględniaj faktury uproszczone* przy dodawaniu dokumentów

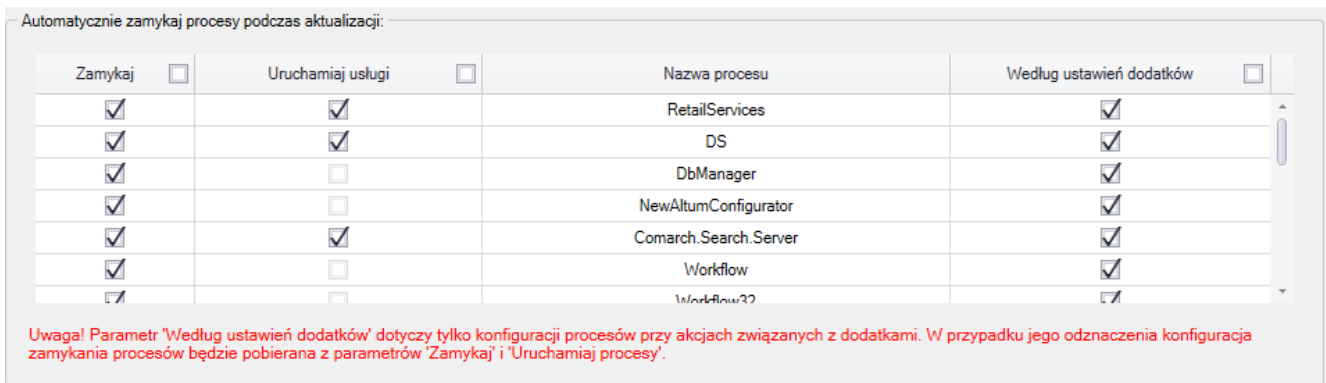
Wprowadzono automatyczne zapamiętywanie ustawienia parametru *Uwzględniaj faktury uproszczone przy dodawaniu dokumentów* na dokumentach ZSD i KSD dla danej firmy. Na nowo wykreowanych bazach danych parametr ten jest domyślnie zaznaczony.

Wspólne

Comarch ERP Auto Update

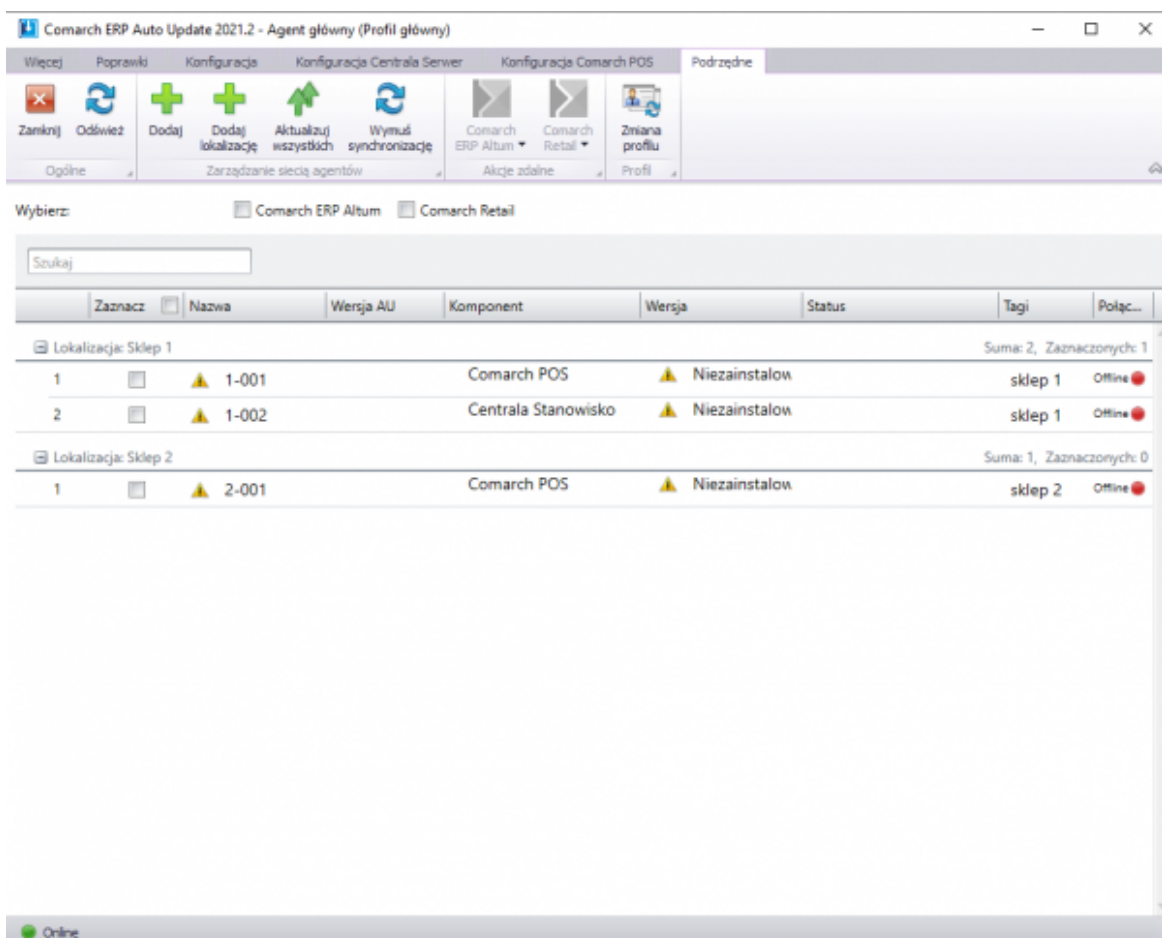
W najnowszej wersji Comarch ERP Auto Update rozszerzono zarządzanie aktualizacjami oraz instalacją dodatków i poprawek. W trakcie ich instalacji, w zależności od ustawienia parametrów, powiązane z aplikacjami Comarch procesy i usługi mogą być zamykane i ponownie uruchamiane. W przypadku dodatków możliwe jest wykorzystanie zachowania zdefiniowanego w nich przez autora. Ustawienia te są dostępne z poziomu konfiguracji komponentów takich jak: Comarch ERP Altum, Comarch POS,

Comarch POS Agent.



Sekcja zarządzania procesami w konfiguracji komponentu Comarch ERP Altum

Poprawiona została także ergonomia listy na zakładce *Struktura agentów*. Usprawniono wyszukiwanie na liście oraz umożliwiono zaznaczenie kilku agentów, dzięki czemu możliwe jest wykonanie dla wybranych z nich akcji zdalnych.



Lista agentów podrzędnych

Pozostałe zmiany wprowadzone w Comarch ERP Auto Update:

- Zmieniono nazwę zakładki *Nowy profil* podczas edycji istniejącego profilu – obecnie zakładka przyjmuje nazwę kodu edytowanego profilu
- Zmieniono domyślną nazwę bazy POS Agent z BOSDB na POSAgentDB
- Podczas weryfikacji poprawności konfiguracji baz danych Altum wprowadzono sprawdzanie, czy użytkownik ma uprawnienia do modyfikowania bazy danych
- Wprowadzono kompresowanie backupu bazy danych dla bazy POS i POSAgent
- Wprowadzono opcję wyświetlania wyłącznie najnowszych lub wszystkich poprawek i dodatków, w zależności od ustawienia w konfiguracji parametrów:
 - Pokazuj tylko najnowsze dodatki
 - Pokazuj tylko najnowsze poprawki
- Zablokowana została możliwość podniesienia agentów podrzędnych do momentu aż nie zostanie podniesiony agent nadrzędny

Zmiany w szyfrowaniu haseł

W celu zwiększenia bezpieczeństwa zmieniono sposób szyfrowania haseł w plikach konfiguracyjnych. Teraz na każdej maszynie będzie tworzony indywidualny klucz szyfrujący, który służy do szyfrowania i deszyfrowania haseł. Dodatkowo dodano również szyfowanie loginów.

Logowanie za pomocą karty do Comarch POS

Na formularzu operatora wprowadzona została walidacja unikalności pola *Numer karty*. W przypadku próby zapisania zmian, gdy w bazie istnieje już wprowadzony numer,

prezentowany jest komunikat: „*Podany numer karty jest już przypisany do innego operatora. Nie można zapisać zmian.*”

W celu umożliwienia logowania się kartą, na formularzu centrum na zakładce Stanowiska POS dodano parametr *Zezwalaj na logowanie kartą operatora*. Wartość parametru jest wysyłana do Comarch POS podczas synchronizacji parametrów.

Zmiany w konfiguracji stanowiska POS

W związku z wprowadzeniem nowego modelu licencjonowania dla POS/mPOS na formularzu stanowiska POS na zakładce *Ogólne* dodano kontrolki:

- **Typ aplikacji z wartościami:**
 - *POS* – wartość domyślna dla nowo dodawanego stanowiska oraz w bazach konwertowanych z wcześniejszych wersji
 - *mPOS*
- **Typ licencji z wartościami:**
 - *Front Office*
 - *Back Office*
 - *Front Office + Back Office*

Uwaga

Typ licencji wyświetlany jest wyłącznie, jeżeli w polu *Typ aplikacji* ustawiona jest wartość *mPOS*.

Jeżeli w polu *Typ aplikacji* ustawiona jest wartość *POS*, to w polu *Typ licencji* ustawiana jest wartość *Front Office + Back Office* bez możliwości edycji.

Analogiczne kontrolki dostępne są również na liście stanowisk na formularzu centrum struktury na zakładce *Stanowiska POS*. W kolumnie prezentowana jest wartość ustalona w kontrolce *Typ aplikacji / Typ licencji* na formularzu stanowiska POS.

Generowanie jednego dokumentu do wielu

Wymagania odnośnie zgodności pól na dokumentach, z których w wyniku generowania ma powstać jeden dokument mogą się nieznacznie różnić – w zależności od typów dokumentów. Niemniej jednak, podczas wszystkich generowań jest sprawdzana zgodność w polach dotyczących:

- **kontrahentów**
- **waluty oraz kursu**
- **kierunku i agregacji VAT**
- **[dat](#)**

Dodatkowo, w przypadku dokumentów sprzedażowych, pod uwagę brane są również **adresy** kontrahentów ustawione na dokumentach. Jeśli zachodzi między nimi rozbieżność, powstanie tyle dokumentów generowanych, ile różnych adresów na nich występuje.

W przypadku dokumentów zakupowych, pod uwagę brany jest również **kurs waluty**. Aby powstał jeden dokument, musi zachodzić między nimi zgodność.

Pozostałe pola z nagłówka, na dokumencie wygenerowanym przyjmują wartości z dokumentu źródłowego o najwyższym numerze. Wyjątek stanowi termin płatności, dla którego przenoszona jest największa data spośród dat na dokumentach źródłowych.

W polu *Właściciel* ustawiane jest centrum, do którego aktualnie zalogowany jest operator generujący dokument.

Wpływ na to, czy z dokumentu źródłowego zostanie wygenerowany

jeden czy kilka dokumentów, ma również parametr **Operacje na jednym magazynie**, definiowany na typach dokumentów handlowych. Jeśli jest on **zaznaczony**, to podczas generowania:

- *dokumentów handlowych z magazynowych* – system wygeneruje tyle dokumentów handlowych, ile różnych magazynów występuje na dokumentach magazynowych
- *dokumentów handlowych z innych dokumentów handlowych (np. FS z ZS)* – system wygeneruje tyle dokumentów handlowych, ile różnych magazynów występuje na subelementach dokumentu źródłowego

Jeśli parametr ten jest **odznaczony**, wówczas przy generowaniu:

- *dokumentów handlowych z magazynowych* – system wygeneruje jeden dokument z magazynem w nagłówku <wszystkie> i elementami/subelementami na podstawie zaznaczonych dokumentów magazynowych
- *dokumentów handlowych z innych dokumentów handlowych (np. FS z ZS)* – system wygeneruje jeden dokument z magazynem w nagłówku <wszystkie> i elementami/subelementami na podstawie zaznaczonych dokumentów źródłowych

Eksport GDPdU

Uwaga

Funkcjonalność jest dedykowana na rynek niemiecki – można z niej skorzystać, jeżeli w firmie, do której użytkownik jest zalogowany wykorzystuje się dedykowane stawki VAT (tzn. jeżeli na formularzu firmy w polu *Grupa stawek VAT* wskazano wartość *DE*).

Zgodnie z niemieckimi przepisami, w czasie kontroli podatkowej, firmy są zobligowane do przekazywania na żądanie

istotnych podatkowo danych w formie elektronicznej. Wymagania, jakie muszą spełniać dostarczane dane są ujęte w dokumencie "Zasady dostępu do danych i kontrolowalności dokumentów cyfrowych" ("Grundsätze zum Datenzugriff und zur Prüfbarkeit digitaler Unterlagen", czyli GDPdU). Administracja skarbowa nie określa konkretnych pól i specyfikacji dostarczanych danych, ponieważ w zależności od systemu komputerowego, struktury i wielkości przedsiębiorstwa różne dane mogą być istotne podatkowo.

Eksport z systemu danych uznanych przez producenta oprogramowania za istotne podatkowo dostępny jest z poziomu menu *Główne* → *Eksport GDPdU*, jeżeli na formularzu firmy, w sekcji *Księgowość*, aktywowano parametr *Eksport GDPdU*.

The screenshot shows a web-based form for registering a company. The form is divided into several sections. The left side contains fields for basic company information, while the right side contains more detailed registration data and accounting options. The 'Księgowość' section is highlighted with a red box, and the 'Eksport GDPdU' checkbox is checked.

Firma: Firma	
Typ: Lokalne Firma Główna	
<input checked="" type="checkbox"/> Aktywne	
Nazwa	<input type="text" value="Firma"/>
Waluta	EUR
Grupa stawek VAT	DE
Data utworzenia	19.03.2021
Nazwa firmy	Comarch Software AG
NIP	1000000100
REGON	
Forma prawna	
NIW	
Branża PKD	
Adres	Dresden, Chemnitzer Str. 50
Telefon	
E-mail	
URL	
Organ rejestrowy	
Nazwa rejestru	
Numer w rejestrze	
Data rejestracji	19.03.2021
Kapitał zakładowy	0,00 EUR
Kapitał wpłacony	0,00 EUR
Powierzchnia sklepu	
Handel	<input type="checkbox"/> Sprzedaż z brakami <input type="checkbox"/> Obsługa odwrotnego obciążenia <input type="checkbox"/> Faktura do paragonu wg przepisów polskich
Księgowość	<input type="checkbox"/> Rejestracja kompensat <input checked="" type="checkbox"/> Eksport GDPdU
Środki trwałe	<input type="checkbox"/> 360 dni w roku dla metody liniowej <input type="checkbox"/> Zaokrąglenia dodawane do ostatniego miesiąca
Obsługa transakcji międzyfirmowych	Brak
<input type="checkbox"/> Weryfikacja rachunku dla płatności powyżej	

Parametr Eksport GDPdU na formularzu firmy

Eksport GDPdU

Dane:

Kontrahenci Typ:

Dane podstawowe Dane adresowe Rachunki bankowe

Dane adresowe kontrahentów jednorazowych

Księgowość

Plan kont Zestawienie obrotów i sald Zapisy księgowe

Nierozliczone płatności

Pozostałe

Skonto Stawki VAT

Okres:

od

do

Lokalizacja: (...)

Okno Eksport GDPdU

Po wybraniu przycisku [**Eksport GDPdU**] zostanie otwarte okno, w którym należy wskazać:

- zakres danych, które mają zostać wyeksportowane
- okres, dla którego będą eksportowane dane – wymagany, jeżeli wybrano dane z sekcji *Księgowość*. Wskazana data nie może być wcześniejsza niż 01.01.1900 i późniejsza niż 31.12.2079.
- lokalizację, w której zostaną zapisane wyeksportowane pliki

Uwaga

Dane eksportowane są dla centrum, z poziomu którego odbywa się eksport.

Zakres eksportowanych danych:

▪ Kontrahenci

- *Typ* – parametr determinuje, dla jakich kontrahentów będą eksportowane niżej wskazane dane: *Wszyscy, Nabywcy, Dostawcy*
- *Dane podstawowe* – kod, nazwa, NIP, odsetki, konta księgowo, formy płatności itp. Konta księgowo eksportowane są dla okresu wyznaczonego wskazanym zakresem dat.
- *Dane adresowe* – ulica, numer, miasto, kod pocztowy itp..
- *Rachunki bankowe* – dane dotyczące rachunków bankowych przypisanych do poszczególnych kontrahentów
- *Dane adresowe kontrahentów jednorazowych* – ulica, numer, miasto, kod pocztowy itp.

▪ Księgowość

- *Plan kont:*
 - plan kont dla okresu obrachunkowego wyznaczonego wskazanym zakresem dat. Jeżeli zakres dat obejmuje więcej niż jeden okres obrachunkowy, to dane zostaną wyeksportowane dla okresu późniejszego.
 - typy kont
- *Zestawienie obrotów i sald* – obroty i salda poszczególnych kont księgowych dla wskazanego okresu
- *Zapisy księgowe:*
 - dane dotyczące zapisów księgowych dla wskazanego okresu: numer w dzienniku, data księgowania, kwota itp.
 - dane o centrach struktury firmy i oddziałach
 - informacje o możliwych stanach danego typu dokumentu
 - dane dotyczące dzienników cząstkowych dla wskazanego okresu
- *Nierozliczone płatności*
 - formy płatności

- płatności, których termin płatności zawiera się we wskazanym zakresie dat i są nierozliczone na moment wykonywania eksportu (numer dokumentu, numer obcy, kod podmiotu, waluta, kwota pozostająca do rozliczenia itp.)

- **Pozostałe**

- *Skonto* – dane dotyczące zdefiniowanych w systemie typów skont
- *Stawki VAT* – dane dotyczące zdefiniowanych w systemie stawek VAT

Po zaznaczeniu odpowiednich parametrów należy wybrać przycisk [Utwórz] w celu dokonania eksportu. We wskazanej wcześniej lokalizacji zostaną utworzone:

- pliki z rozszerzeniem .csv zawierające wyeksportowane dane
- plik indeksowy opisujący strukturę danych
- stały plik gdpdu-01-09-2004.dtd

Uwaga

W przypadku ponownego eksportowania danych do tej samej lokalizacji pliki są nadpisywane.

Poniższa tabela przedstawia, z jakich tabel/procedur/widoków pobierane są poszczególne dane podczas eksportu:

Sekcja	Dane	Tabela/Procedura/Widok
Kontrahenci	Dane podstawowe	Dictionaries.CustomerInterestValues dbo.Dic_CustomerData dbo.Dic_Customers SecDictionaries.Dic_PaymentForms
	Dane adresowe	Address.Addresses Address.AddressData
	Rachunki bankowe	Dictionaries.BankAccounts
	Dane adresowe kontrahentów jednorazowych	Address.Addresses Address.AddressData
Księgowość	Plan kont	SecAccountingStructure.Accounts AccountingStructure.AccountTypesTable
	Zestawienie obrotów i sald	AccountingStructure.CalculateSAB
	Zapisy księgowe	AccountingDocuments.AccountingAdviceDocuments AccountingDocuments.Decrees SecAccountingStructure.PartialJournals CompanyStructure.CompanyUnits DT.States
	Nierozliczone płatności	BanksRegisters.vPaymentPlanEntities SecDictionaries.Dic_PaymentForms
Pozostałe	Skonto	Dictionaries.Terms
	Stawki VAT	Dic_VatRates

TermID	Percentage	Days	TermTypeID	Timestamp	GlobalID	SyncWasModifiedBy
1	2	13	1	System.Byt	438e17b1-	1
2	2	9	2	System.Byt	3c6585a7-	1
3	2	7	3	System.Byt	5958e621-	1
4	3	13	4	System.Byt	b1548c40-	1
5	3	8	5	System.Byt	b2b66226-	1
6	2	13	5	System.Byt	6a24a19f-	1
7	2	0	6	System.Byt	b5f9fd06-4	1
8	3	0	7	System.Byt	f56d1bc8-f	1
9	3	0	8	System.Byt	729c80a7-	1
10	5	0	9	System.Byt	c0b60ba1-	1
11	5	14	10	System.Byt	9aafebd2-7	1
12	2	4	11	System.Byt	6a19d6cd-	1
13	5	0	12	System.Byt	772777ad-	1

Przykładowe wyeksportowane dane dotyczące zdefiniowanych w systemie typów skont

Id	Name	RegistryId	CategoryId	Timestamp	IsDefault	Active	ProtectedC	ServerID
1	Barzahlung		1	System.Byt	True	True	5	
2	Überweisung		2	System.Byt	False	True	6	
3	Scheck		4	System.Byt	False	True	12	
4	Lastschrift		2	System.Byt	False	True		
5	eigener Gutschein		6	System.Byt	False	True		
6	externer Gutschein		8	System.Byt	False	False		
9	Aufrechnung		2	System.Byt	False	True		

Przykładowe wyeksportowane dane dotyczące form płatności

AccountingAd	JournalNur	PartialJour	Number	AccountingDat	OperationDate	IssueDate	Document#	DebetAmo	CreditAmo	Descr1	CustomerI	PartialJour	Documer	Document#	Timestamp
193973	8807	3023	BA/99999/2021	22.03.2021	27.03.2021	22.03.2021	1	322,68	322,68	VRMK	1123	47	3	7	System.By
193972	8806	3022	BA/99998/2021	22.03.2021	21.03.2021	22.03.2021	1	552,3	552,3	VRMK	4625	47	3	7	System.By
193971	8805	3021	BA/99997/2021	22.03.2021	21.03.2021	22.03.2021	1	851,73	851,73	VR/20	5156	47	3	7	System.By
193970	8804	3020	BA/99996/2021	22.03.2021	21.03.2021	22.03.2021	1	556,61	556,61	VR/20	4521	47	3	7	System.By
193969	8803	3019	BA/99995/2021	22.03.2021	21.03.2021	22.03.2021	1	777,45	777,45	VR/20	2222	47	3	7	System.By
193968	8802	3018	BA/99994/2021	22.03.2021	21.03.2021	22.03.2021	1	274,58	274,58	VR/20	8493	47	3	7	System.By
193967	8801	3017	BA/99993/2021	22.03.2021	21.03.2021	22.03.2021	1	333,94	333,94	VR/20	3333	47	3	7	System.By
193966	8800	3016	BA/99992/2021	22.03.2021	21.03.2021	22.03.2021	1	522,3	552,3	VR/20	4625	47	3	7	System.By
193965	8799	3015	BA/99991/2021	22.03.2021	21.03.2021	22.03.2021	1	1200,2	1200,2	VR/20	4545	47	3	7	System.By

Przykładowe wyeksportowane dane dotyczące zapisów księgowych

Współpraca z Comarch e-Sklep

Protokół synchronizacji Comarch e-Sklep w wersji 16

Wersja 2021.2 Comarch ERP Altum, dzięki dostosowaniu synchronizacji do wymagań protokołu 16 umożliwia współpracę z najnowszą wersją Comarch e-Sklep. W zależności od posiadanej wersji Comarch e-Sklep na zakładce *Synchronizacja* należy wskazać:

- 2020.4 – wtedy użyty zostanie protokół w wersji 12
- 2021.0 – wtedy użyty zostanie protokół w wersji 16

Uwaga

Comarch e-Sklep od wersji 2021.0 współpracuje z protokołem nr 16. W przypadku błędnego wskazania wersji Comarch e-Sklep synchronizacja zostanie wstrzymana.

Protokół wprowadza uprawnienia takie jak:

- Paczkowanie plików synchronizacji
- Koszty dostawy oraz płatności synchronizowane jako elementy dokumentu
- Różnicowa synchronizacja rabatów i atrybutów słownikowych
- Synchronizacja kodów CN oraz parametrów Mechanizmu podzielonej płatności
- Uwzględnienie modyfikacji w cennikach w synchronizacji różnicowej
- Uwzględnienie podczas synchronizacji zasobów artykułu po zmianach w obrębie artykułu

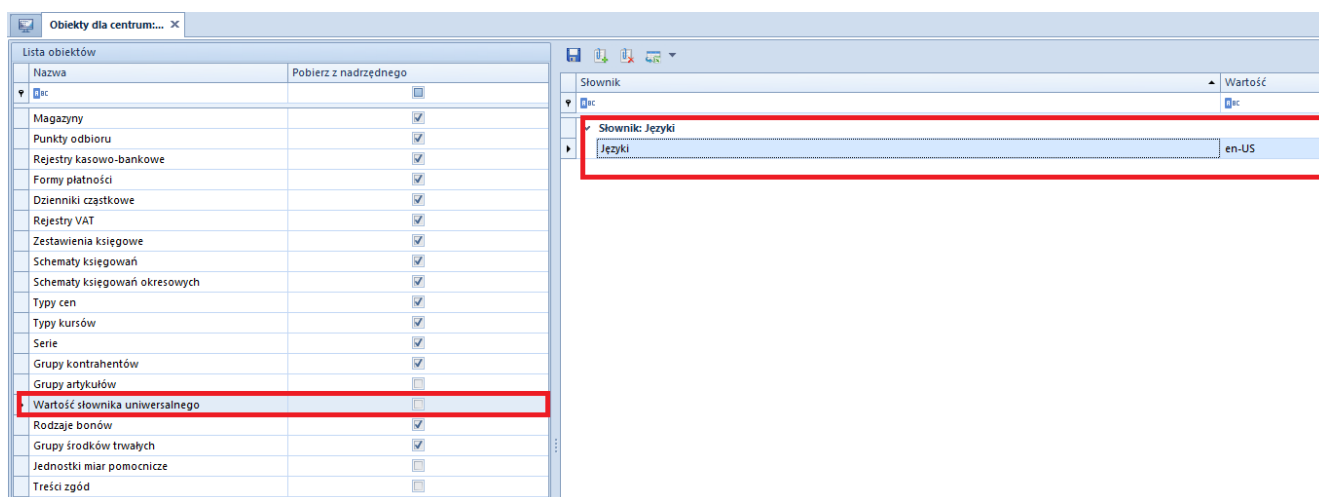
Zmiany w przesyłaniu tłumaczeń

W nowej wersji zmieniono podejście do synchronizacji tłumaczeń obiektów. Aby tłumaczenia zostały wysłane w dostępności obiektów należy dołączyć dla wartości słownika uniwersalnego języki, dla których tłumaczenia mają się synchronizować. Przesyłane tłumaczenia dotyczą obiektów:

- **Artykuły:** nazwa, opis
- **Atrybuty:** nazwa klas, wartości atrybutów
- **Cechy:** nazwa klas, wartości cech
- **Jednostki miar**
- **Słowniki:** kanały zgód, zgody, atrybuty/cechy słownikowe

Przypisanie języków należy wykonać dla każdego centrum typu e-sklep z poziomu *Konfiguracja -> Struktura firmy -> Struktura praw -> Centrum -> Dostępność obiektów -> Wartości słownika uniwersalnego*.

Dotychczas przekazane tłumaczenia wciąż będą dostępne na stronie Comarch e-sklep. W celu usunięcia nadmiarowych tłumaczeń należy wykonać pełną synchronizację.



Widok zdefiniowanego języka w dostępności obiektów dla Wartości słownika uniwersalnego

Synchronizacja załączników w formie URL

W wyniku wprowadzania protokołu w wersji 16, umożliwiono wykorzystanie załączników do artykułów w formie adresu URL. Dzięki czemu w Comarch e-Sklep można wykorzystać pliki znajdujące się na zewnętrznym serwerze.

Księgowość

Eksport GDPdU

Uwaga

Funkcjonalność jest dedykowana na rynek niemiecki – można z niej skorzystać, jeżeli w firmie, do której użytkownik jest zalogowany wykorzystuje się dedykowane stawki VAT (tzn. jeżeli na formularzu firmy w polu *Grupa stawek VAT* wskazano wartość *DE*).

Zgodnie z niemieckimi przepisami, w czasie kontroli podatkowej, firmy są zobligowane do przekazywania na żądanie istotnych podatkowo danych w formie elektronicznej. Wymagania, jakie muszą spełniać dostarczane dane są ujęte w dokumencie “Zasady dostępu do danych i kontrolowalności dokumentów cyfrowych” (“Grundsätze zum Datenzugriff und zur Prüfbarkeit digitaler Unterlagen”, czyli GDPdU). Administracja skarbową nie określa konkretnych pól i specyfikacji dostarczanych danych, ponieważ w zależności od systemu komputerowego, struktury i wielkości przedsiębiorstwa różne dane mogą być istotne podatkowo.

W związku z powyższym, umożliwiono eksport z systemu danych, które zostały uznane przez producenta oprogramowania za istotne podatkowo. Funkcjonalność jest dostępna z poziomu menu *Główne* -> przycisk [**Eksport GDPdU**], jeżeli na formularzu firmy w sekcji *Księgowość* zaznaczono parametr *Eksport GDPdU*.

Eksport GDPdU

Dane:

Kontrahenci Typ:

Dane podstawowe Dane adresowe Rachunki bankowe

Dane adresowe kontrahentów jednorazowych

Księgowość

Plan kont Zestawienie obrotów i sald Zapisy księgowe

Nierozliczone płatności

Pozostałe

Skonto Stawki VAT

Okres:

od

do

Lokalizacja:

(...)

Okno Eksport GDPdU

Po wybraniu przycisku **Eksport GDPdU** zostanie otwarte okno, w którym należy wskazać:

- zakres danych, które mają zostać wyeksportowane
- okres, dla którego będą eksportowane dane – wymagany jeżeli zostały wskazane dane z sekcji *Księgowość*
- lokalizację, w której zostaną zapisane wyeksportowane pliki

Po zaznaczeniu odpowiednich parametrów należy wybrać przycisk **[Utwórz]** w celu dokonania eksportu. We wskazanej wcześniej lokalizacji zostaną utworzone pliki zawierające wyeksportowane dane oraz plik informujący o strukturze danych.