

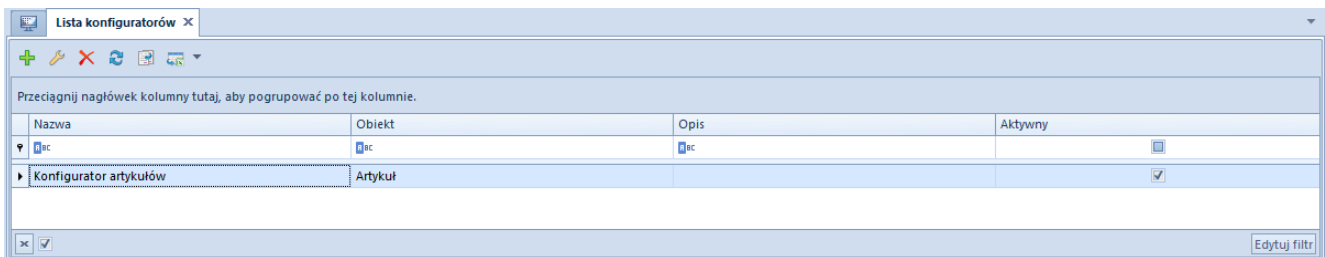
Konfigurator

Funkcjonalność konfiguratorów umożliwia automatyczne generowanie poniższych danych:

- Kodów i/lub nazw dla nowo dodanych artykułów
- Kodów dla nowo dodanych kontrahentów
- Numerów dla nowo dodanych bonów
- Kodów dla nowo dodanych kuponów

Dzięki konfiguratorom użytkownik ma możliwość zachowania spójności nazewnictwa oraz kodowania występującego w systemie.

Lista konfiguratorów dostępna jest w menu *Konfiguracja* → *(Ogólne)* → *Konfigurator*.

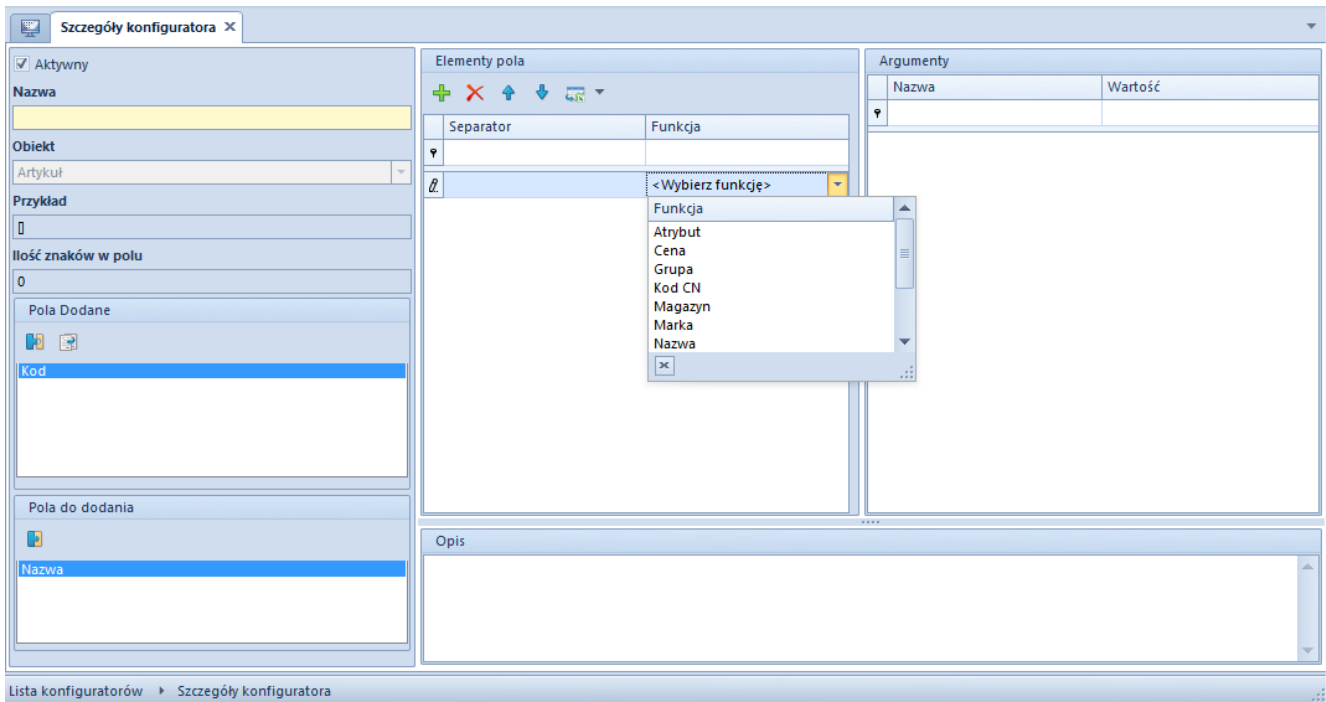


Nazwa	Obiekt	Opis	Aktywny
ec	ec	ec	<input type="checkbox"/>
Konfigurator artykułów	Artykuł		<input checked="" type="checkbox"/>

Lista konfiguratorów

Definiowanie konfiguratora

W celu zdefiniowania nowego konfiguratora, należy wybrać przycisk [Dodaj] na liście konfiguratorów.



Formularz nowego konfiguratora

Nagłówek konfiguratora

Nagłówek formularza konfiguratora zawiera następujące pola i sekcje:

- **Parametr *Aktywny*** – domyślnie zaznaczony. Jego odznaczenie uniemożliwia użycie konfiguratora do generowania kodów i/lub nazw obiektów.
- **Nazwa** – pole obowiązkowe
- **Obiekt** – rozwijana lista obiektów, dla których możliwe będzie wykorzystanie konfiguratora:
 - Artykuł
 - Kontrahent
 - Bon
 - Kupon rabatowy

Uwaga

Po wybraniu obiektu *Kupon rabatowy* pole *Obiekt* jest wyszarzane, mimo że konfigurator nie został zapisany, a system automatycznie dodaje funkcję *Kod serii dokumentu* w sekcji *Elementy pola*. poprawna modyfikacja pola *Obiekt* możliwa jest dopiero po usunięciu tej funkcji.

- **Przykład** – prezentuje strukturę konfiguratora składającą się z kolejnych elementów zdefiniowanych w sekcji *Elementy pola*
- **Ilość znaków w polu** – prezentuje sumę znaków zdefiniowanych dla argumentu *Ilość znaków* w sekcji *Argumenty* dla każdego z elementów pola
- **Pola dodane** – pola wyznaczone do zdefiniowania za pomocą konfiguratora, przeniesione z sekcji *Pola do dodania*. Korzystając z przycisku [**Odłącz**] użytkownik może przesunąć dane pole z powrotem do sekcji *Pola do dodania*.

Wskazówka

Przycisk [**Kopiuuj**] dostępny w sekcji *Pola dodane* może zostać wykorzystany podczas tworzenia konfiguratora dla obiektu *Artykuł*. Kopiuje on elementy już dodanego pola i przenosi je na pole dotąd niedodane – użytkownik może w ten sposób przenieść elementy pola *Kod* na pole *Nazwa* (zostanie ono wtedy dodane do sekcji *Pola dodane*) i odwrotnie.

- **Pola do dodania** – pola, które mogą być wyznaczone do zdefiniowania za pomocą konfiguratora. Korzystając z przycisku [**Dołącz**] użytkownik może przesunąć dane pole do sekcji *Pola dodane*

Sekcja *Elementy pola*

W sekcji *Elementy pola* użytkownik może skomponować części składowe pola wybranego w sekcji *Pola dodane*. W zależności od obiektu konfiguratora i rodzaju pola, możliwe jest wykorzystanie różnych funkcji do zdefiniowania elementów pola.

Przyciski [**Dodaj**] i [**Usuń**] pozwalają na dodawanie i usuwanie kolejnych elementów konfiguratora, natomiast za pomocą przycisków [**W górę**] i [**W dół**] użytkownik może zdecydować o

kolejności występowania danych elementów w konfiguratorze.

Sekcja *Elementy pola* zawiera następujące kolumny:

- **Separator** – umożliwia wprowadzenie znaku, który ma oddzielać kolejne segmenty definiowanego kodu, nazwy lub numeru. Jeśli wartość ta jest pusta, kolejny element określony za pomocą danej funkcji dołączany jest bezpośrednio do poprzedniego.
- **Funkcja** – umożliwia wybranie z rozwijanej listy wyrażenia, które ma stanowić część definiowanego kodu, nazwy lub numeru. Kody, nazwy i numery obiektu tworzone za pomocą konfiguratora mogą być konstruowane poprzez wykorzystanie różnych funkcji odwołujących się do pól istniejących w systemie. W zależności od obiektu konfiguratora i rodzaju pola, dostępne funkcje to:
 - Atrybut
 - Cena
 - Centrum
 - Grupa
 - Kod CN
 - Kod serii dokumentu
 - Kupon rabatowy
 - Magazyn
 - Marka
 - Maska
 - Nabywca
 - Nazwa
 - Numer katalogowy
 - Numer kolejny
 - Producent
 - Seria rodzaju bonu
 - Załącznik

Każda taka funkcja musi być opisana zestawem argumentów dostępnych w sekcji *Argumenty*. W zależności od wybranej funkcji, sekcja ta wyświetla różne dane, które należy zdefiniować. Szczegółowy opis poszczególnych argumentów

znajduje się w rozdziale [Sekcja Argumenty](#).

- **Wymagana** – kolumna wyświetlana dla obiektów *Artykuł* i *Kontrahent*. Zaznaczenie dostępnego w niej parametru uniemożliwi zapis formularza artykułu lub kontrahenta jeśli wartość danego elementu pola nie zostanie wprowadzona.
- **Funkcja dodatkowa** – kolumna wyświetlana dla obiektów *Artykuł* i *Kontrahent*. Zaznaczenie dostępnego w niej parametru spowoduje, że funkcja nie będzie uwzględniana w kodzie, nazwie lub numerze inwentaryzacyjnym artykułu lub kontrahenta. Przykładowo, funkcja *Cena* dla obiektu *Artykuł* jest zawsze oznaczona jako funkcja dodatkowa, ponieważ ma ona za zadanie dodać artykuł do cennika podczas generowania nowego artykułu. Podobnym przykładem jest funkcja *Załącznik*, która odpowiada za dodanie załącznika podczas generowania nowego artykułu.

Sekcja Argumenty

Zawartość sekcji *Argumenty* jest uzależniona od funkcji wskazanej w sekcji *Elementy pola*. Argumenty możliwe do zdefiniowania to:

- **Pole** – argument stosowany dla funkcji, które odwołują się do innych obiektów niż formularz kontrahenta lub artykułu. Argument ten wskazuje pole na powiązonym obiekcie, z którego ma być pobierana wartość do utworzenia kodu lub nazwy.

Przykład

Użytkownik chce, żeby fragment kodu artykułu był zależny od producenta wskazanego na formularzu tego artykułu. W tym celu, użytkownik dodaje na formularzu konfiguratora element pola *Producent* i na liście argumentów definiuje argument *Pole*, określając czy nazwa producenta ma być pobierana z pola *Kod*, *Nazwa*, *Opis* bądź *Atrybut*.

- **Nazwa atrybutu** – pozwala na wskazanie, który atrybut ma być uwzględniany w konfiguratorze
- **Poziom** – argument stosowany dla funkcji *Grupa*. Pozwala on na wskazanie poziomu grupy artykułów, którego wartości będą uwzględniane przez konfigurator.
- **Ilość znaków** – pozwala na wskazanie długości danego segmentu kodu, nazwy lub numeru
- **Od znaku** – pozwala na wskazanie, od którego znaku ma być pobierana wartość do segmentu kodu. Bardzo często wartości w danych polach wprowadzane są według pewnego szablonu, w którym część wartości jest wspólna dla wielu obiektów, a dopiero dalsza część wyróżnia dany obiekt.
- **Uzupełnianie brakujących znaków** – pozwala na zachowanie jednolitej struktury kodu poprzez uzupełnienie fragmentów kodu dodatkowymi znakami. Argument ten może być wykorzystywany wtedy, gdy wartość w polu wskazanym w konfiguratorze ma mniejszą liczbę znaków niż wartość argumentu *Ilość znaków*, a użytkownik chce zachować długość kodu.
- **Znak uzupełniający** – pozwala na wskazanie wartości, jaką ma być uzupełniany fragment kodu w sytuacji, gdy dla funkcji ustawiono uzupełnianie brakujących znaków
- **Cennik** – argument stosowany dla funkcji *Cena*. Pozwala na wskazanie cennika, z którego ma być pobierana cena będąca fragmentem kodu.
- **Waluta** – argument stosowany dla funkcji *Cena*. Pozwala na wskazanie waluty, której oznaczenie ma być fragmentem kodu.
- **Rodzaj ceny** – argument stosowany dla funkcji *Cena*. Pozwala na wskazanie rodzaju ceny (netto lub brutto), którego oznaczenie ma być fragmentem kodu
- **Dostępna przy operacjach seryjnych** – pozwala na wskazanie, czy dana funkcja ma być dostępna w macierzach operacji seryjnych
- **Wartości dołączane przy operacjach seryjnych** – argument przeznaczony dla funkcji, które odwołują się do obiektów posiadających listę wartości oraz dostępnych przy

operacjach seryjnych. Decyduje on o tym, czy po uruchomieniu operacji seryjnej w filtrze danej funkcji wyświetlona będzie tylko wartość domyślna, czy pełna lista wartości. Przykładem funkcji, dla której argument ten będzie miał zastosowanie, jest *Marka*.

- **Wartość domyślna** – pozwala na określenie domyślnej wartości dla wybranej funkcji. Argument ten jest obowiązkowy dla funkcji z zaznaczonym parametrem *Dostępna przy operacjach seryjnych*.
- **Ilość cyfr w numerze** – pozwala na określenie, z ilu cyfr ma się składać funkcja *Numer kolejny*
- **Numer startowy** – pozwala na wskazanie od jakiej wartości powinno rozpoczynać się numerowanie rekordów. Argument ten jest istotny w połączeniu z argumentem *Numerowanie unikatowych rekordów*.
- **Numerowanie unikatowych rekordów** – pozwala na określenie, czy w przypadku stosowania funkcji *Numer kolejny* numerowane mają być tylko zdublowane wartości, czy też system ma numerować również wartości unikalne

Przykład

Użytkownik nie chce numerować unikatowych rekordów, natomiast chce, aby pierwszy zdublowany rekord był oznaczony numerem 2. Użytkownik odznacza więc parametr *Numerowanie unikatowych rekordów*, a parametr *Numer startowy* definiuje jako 2. Przy takiej definicji konfiguratora rekordy mogą wyglądać następująco:

- **BD-12345678-1134-370** – pierwszy rekord
- **BD-12345678-1134-370-002** – zdublowany rekord

- **Maska** – pozwala na zdefiniowanie wyrażenia regularnego. Funkcja tworzona jest według składni RegEx, podobnie jak maska na definicji grupy artykułów lub kontrahentów (szczegółowy opis tworzenia masek znajduje się w

artykułach [Maski \(grupy artykułów\)](#) oraz [Maski \(grupy kontrahentów\)](#)). W przypadku losowych znaków, można skorzystać ze zbiorów:

- [A-Z]
- [a-z]
- [0-9]

Przykład

Maska `[a-e]{3}[0-1]` wygeneruje czteroelementowy ciąg znaków. Pierwsze trzy elementy zostaną wylosowane ze zbioru {a, b, c, d, e}, natomiast ostatni element zostanie wylosowany ze zbioru {0, 1}.

Uwaga

Poniższe wyrażenia nie są obsługiwane:

- Wyrażenia zawierające znaki specjalne
 - `\d`
 - `\w`
 - `\s`
 - `*`
 - `+`
 - `{n,}`
 - **Język** – argument stosowany dla funkcji, których wartości mogą być zapisywane w różnych językach
-

Przykłady

wykorzystania

konfiguratorów

Poniżej opisane zostały przykładowe sytuacje, w których można zastosować konfiguratory w celu zachowania spójności nazewnictwa obiektów występujących w systemie.

Przykład

W firmie CA Clothes&Beauty kod każdego kontrahenta musi zawierać informacje o prefiksie kraju i kolejnym numerze porządkowym na liście.

W pierwszej kolejności należy określić prefiks kraju jako wartość atrybutu przypisanego do centrum, w ramach którego kontrahent zostaje dodany do systemu. W tym celu, użytkownik [dodaje atrybut](#) *Prefiks* o typie *Lista* z wartościami FRA, POL i GER, [dołącza atrybut do obiektu](#) *Centrum struktury firmy*, po czym przydziela odpowiednie wartości atrybutu właściwym centrom struktury firmy.

Następnie użytkownik dodaje nowy konfigurator dla obiektu *Kontrahent* z dołączonym polem *Kod* oraz elementami pola o następujących funkcjach:

- **Centrum** – funkcja ma za zadanie pobierać 3 znaki prefiksu kraju, dlatego w argumentach funkcji użytkownik definiuje poniższe opcje:
 - *Pole – Atrybut*
 - *Nazwa atrybutu – Prefiks*
 - *Ilość znaków – 3*
 - *Od znaku – 0*
- **Numer kolejny** – funkcja ma za zadanie podawać kolejny numer porządkowy kontrahenta, dlatego w argumentach funkcji użytkownik definiuje poniższe opcje:
 - *Separator – brak*
 - *Ilość cyfr w numerze – 10*
 - *Numer startowy – 1*
 - *Numerowanie unikatowych rekordów – zaznaczone*

Zapisany konfigurator należy następnie dołączyć na wzorcu (formularzu) grupy kontrahentów. W tym celu, zamiast opcji *Maska* znajdującej się obok pola *Kod*, należy wybrać opcję *Konfigurator* i wskazać właściwy konfigurator z listy.

Podczas dodawania nowego kontrahenta w ramach centrum *Dział Handlowy (POL)*, dla którego wartość atrybutu *Prefiks* została określona jako POL, kod kontrahenta zostanie automatycznie wypełniony wartościami na podstawie zdefiniowanych funkcji konfiguratora: *POL0000000001*.

Podczas dodawania kolejnego kontrahenta w ramach centrum *Dział Handlowy (FRA)*, dla którego wartość atrybutu *Prefiks* została określona jako FRA, kod kontrahenta zostanie wypełniony jako *FRA0000000001*.

Przykład

W firmie CA Clothes&Beauty kod każdego artykułu należącego do grupy artykułów *Ubrania* musi zawierać informacje o producencie towaru, jego marce, kodzie CN oraz roku produkcji, a także musi mieć dołączone zdjęcie.

Przed dodaniem konfiguratora użytkownik musi wykonać następujące czynności:

- Dodać określone wartości w dedykowanym [słowniku uniwersalnym](#) *Marki artykułów*, np. ABC, DEF, GHI
- Zdefiniować [kody CN](#), np. 85299092, 85299093, 85299094
- Dodać atrybut *Rok produkcji* o typie *Lista* z przykładowymi wartościami 2014, 2015 i 2016, i dołączyć go do obiektu *Artykuł*

Następnie użytkownik dodaje nowy konfigurator z dołączonym polem *Kod* oraz elementami pola o następujących funkcjach:

- **Producent** – funkcja ma za zadanie pobierać jedynie pierwsze 4 znaki z kodu producenta, dlatego w argumentach funkcji użytkownik definiuje poniższe opcje:

- *Pole – Kod*
- *Wartość domyślna – COMARCH*
- *Ilość znaków – 4*
- *Od znaku – 0*
- **Kod CN** – funkcja ma za zadanie pobierać 2 znaki z kodu CN zaczynając od 6 znaku kodu, dlatego w argumentach funkcji użytkownik definiuje poniższe opcje:
 - *Pole – Kod CN*
 - *Wartość domyślna – 85299092*
 - *Ilość znaków – 2*
 - *Od znaku – 6*
- **Marka** – funkcja ma za zadanie pobierać 4 znaki z nazwy marki, przy czym w przypadku krótszego wyrażenia ma zastępować pierwszy znak za pomocą podkreślnika „_”, dlatego w argumentach funkcji użytkownik definiuje poniższe opcje:
 - *Pole – Wartość*
 - *Wartość domyślna – ABC*
 - *Ilość znaków – 4*
 - *Od znaku – 0*
 - *Uzupełnienie brakujących znaków – Z przodu*
 - *Znak uzupełniający – „_”*
- **Atrybut** – funkcja ma za zadanie pobierać wartość atrybutu *Rok produkcji*, dlatego w argumentach funkcji użytkownik definiuje poniższe opcje:
 - *Nazwa atrybutu – Rok produkcji*
 - *Wartość domyślna – 2016*
 - *Ilość znaków – 4*
 - *Od znaku – 0*
- **Załącznik** – funkcja dodatkowa, która ma automatycznie dodawać konkretny obraz do nowego artykułu, dlatego w argumentach funkcji użytkownik definiuje poniższą opcję:
 - *Wartość domyślna – dowolny załącznik dodany do systemu*

Zapisany konfigurator należy następnie dołączyć na wzorcu grupy artykułów *Ubrania*. W tym celu, zamiast opcji *Maska*

znajdującej się obok pola *Kod*, należy wybrać opcję *Konfigurator* i wskazać właściwy konfigurator z listy.

Podczas dodawania nowego artykułu do grupy artykułów *Ubrania* kod artykułu zostanie automatycznie wypełniony wartościami na podstawie zdefiniowanych funkcji konfiguratora: *COMA92_ABC2016*. Dodatkowo artykuł ten będzie miał dołączony atrybut *Rok produkcji* z wartością 2016 na zakładce *Atrybuty* oraz obraz na zakładce *Załączniki*.

Zmiana producenta, kodu CN, marki lub wartości atrybutu *Rok produkcji* na formularzu artykułu spowoduje zaktualizowanie wartości w kodzie tego artykułu.