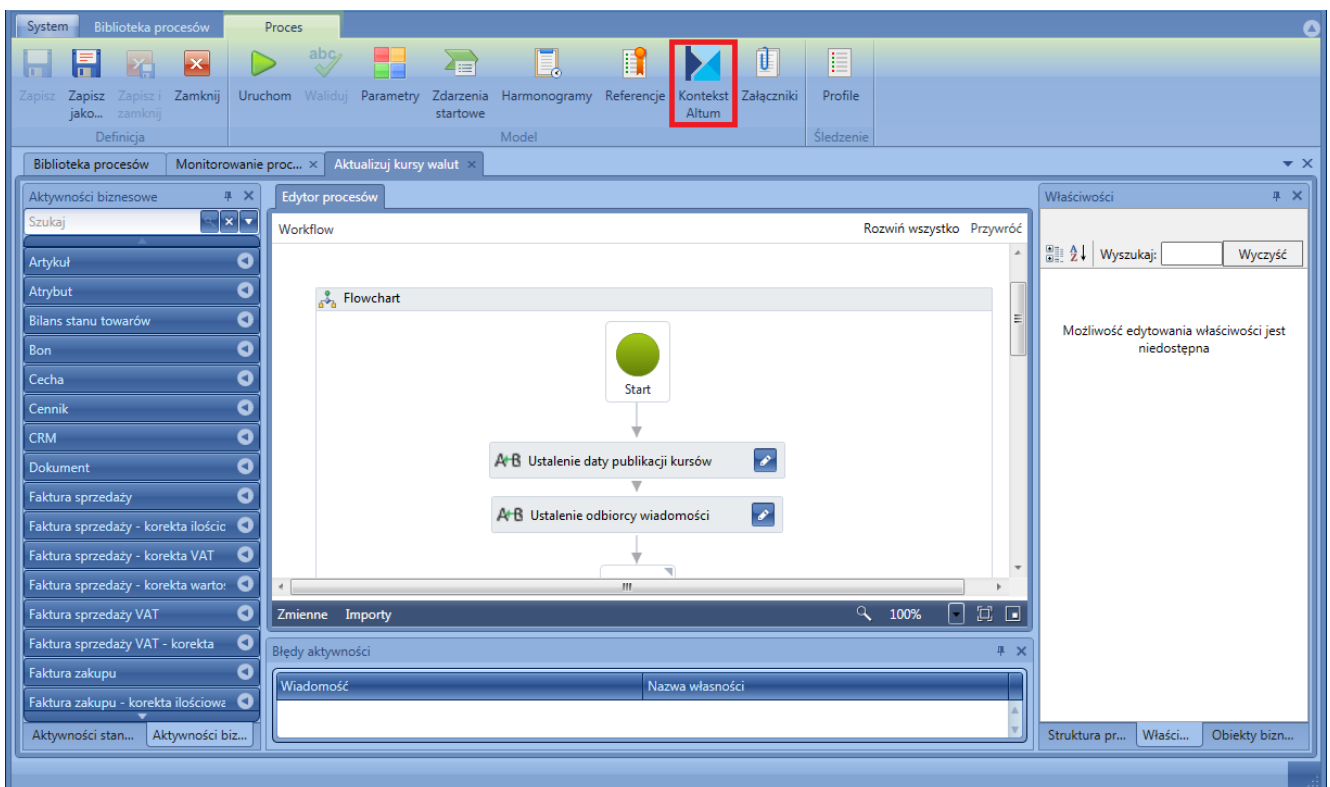


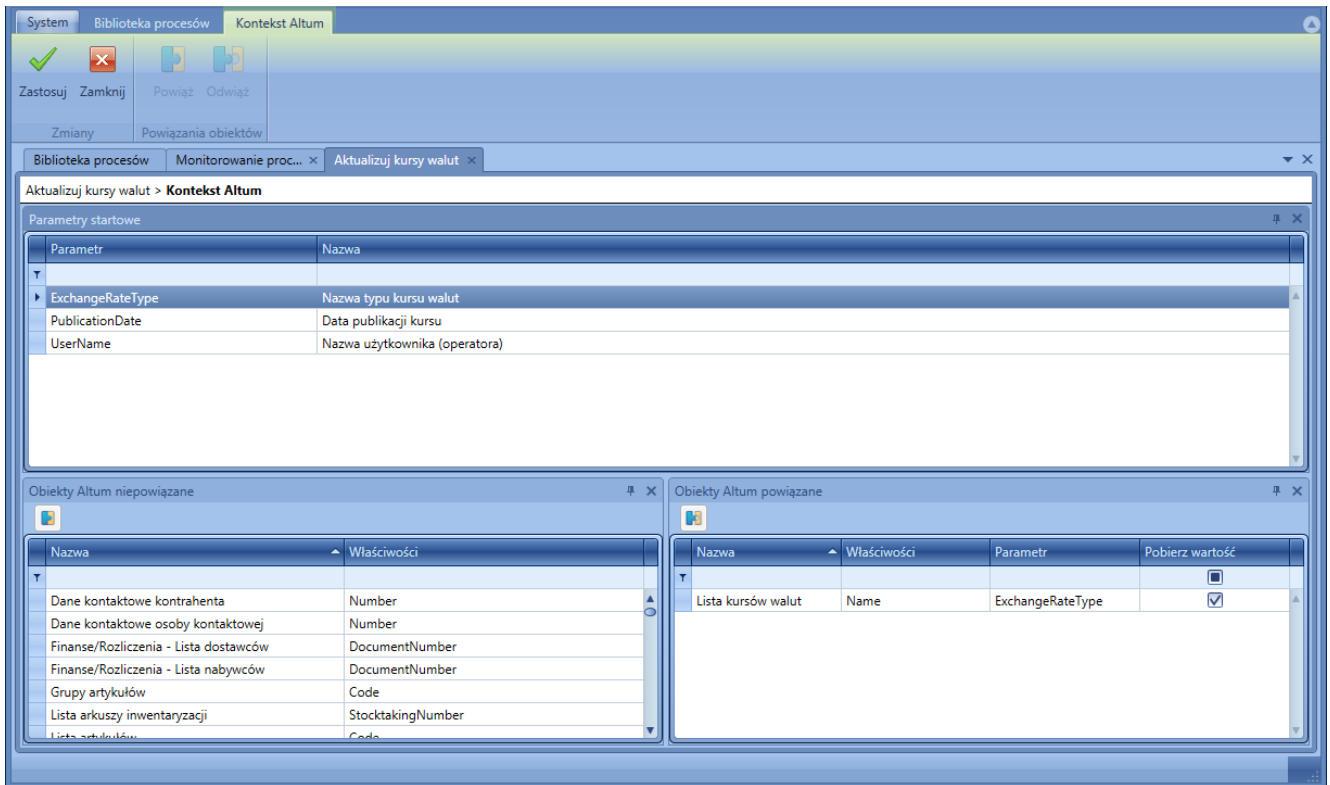
# Kontekst Altum

Funkcjonalność kontekstów pozwala na przypisanie procesu globalnego do obiektu Comarch ERP Altum, z poziomu którego proces będzie uruchamiany. Kontekstem może być lista lub szczegóły obiektu, np. faktury. Aby zdefiniować kontekst należy wybrać przycisk **[Kontekst Altum]** z grupy przycisków *Model*.



Uruchamianie okna definicji kontekstu

Otwarte zostaje okno, w którym użytkownik może przypisać wartości pobrane z danego kontekstu do konkretnych parametrów procesu.

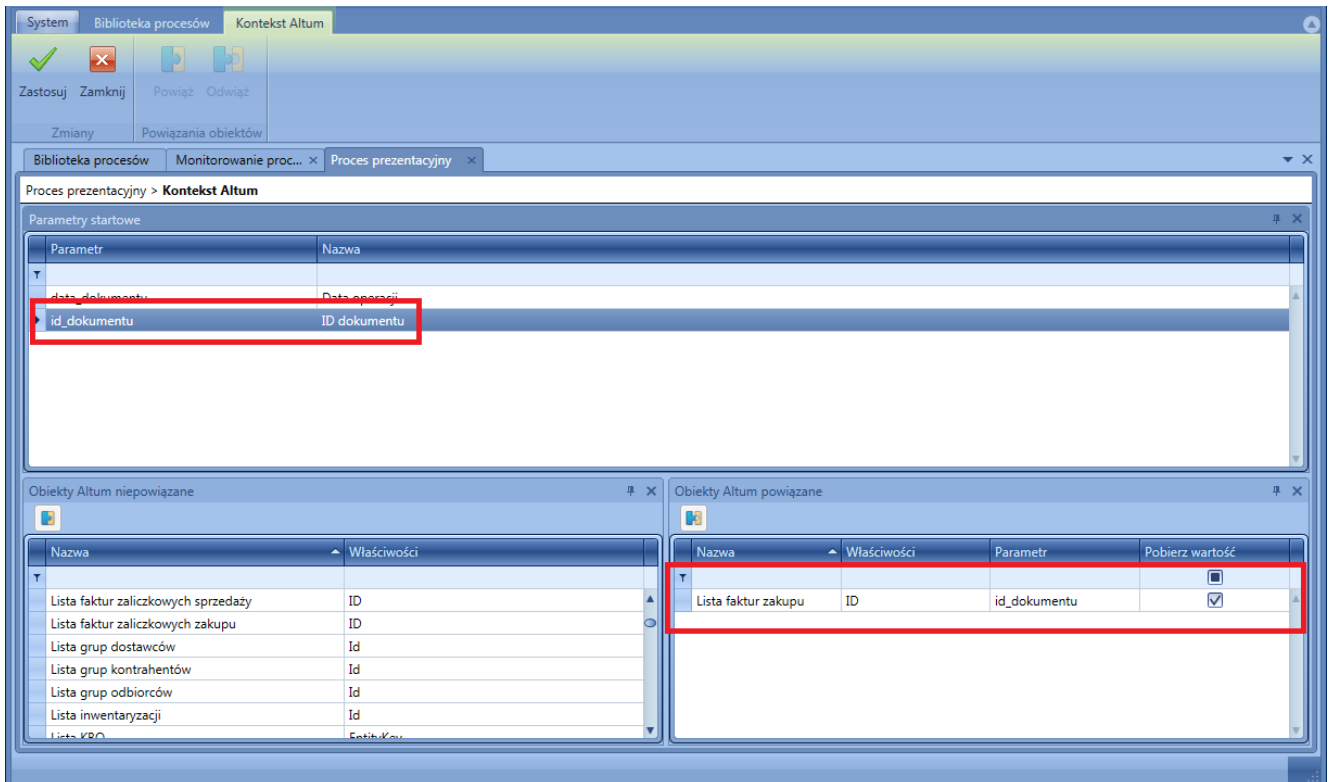


## Okno definiowania kontekstu

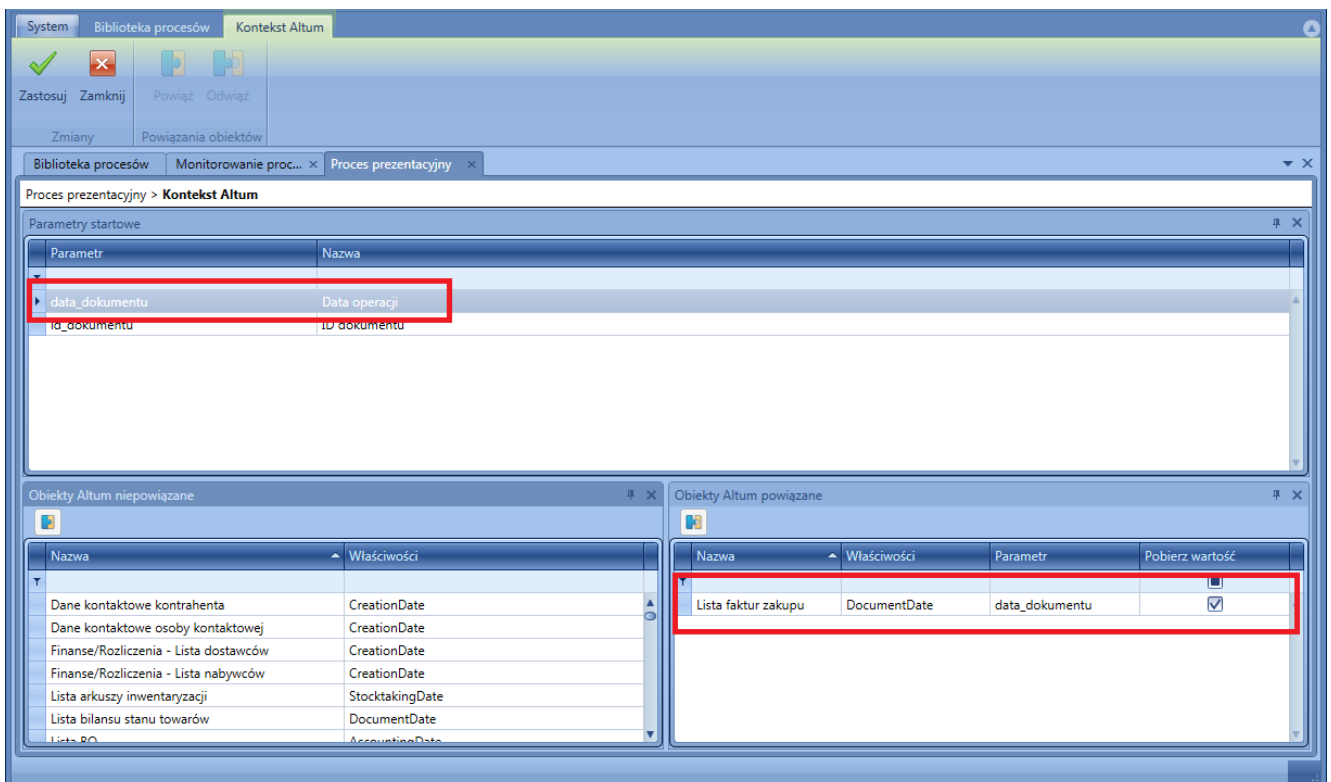
W sekcji parametry startowe znajduje się lista wszystkich parametrów użytkownika oznaczonych jako *Startowy*. Poniżej znajdują się listy dostępnych obiektów systemu Comarch ERP Altum wraz z informacją o typie danego parametru. Przypisanie obiektu do parametru powoduje, że proces jest widoczny dla danego obiektu, a wartość parametru przy uruchomieniu kontekstowym jest automatycznie uzupełniana wartością właściwości obiektu.

## Przykład

Proces wykonuje pewne operacje na dokumencie faktury zakupu (FZ). Przy uruchomieniu procesu z poziomu *skrzynki zadań* jako parametry procesu należy podać ID dokumentu oraz datę operacji. Można więc zdefiniować kontekst w taki sposób, aby istniała możliwość uruchomienia procesu z poziomu listy FZ, a ID dokumentu oraz data były wypełniane na podstawie zaznaczonego elementu. W tym celu, w oknie definicji kontekstu, należy powiązać parametry procesu z listą faktur zakupu (wybrać obiekt po lewej stronie i wybrać [**Powiąz**]). Opcję *Pobierz wartość* należy pozostawić zaznaczoną.



Przykład kontekstu – powiązanie ID



Przykład kontekstu – powiązanie daty

Po zastosowaniu zmian, zapisaniu procesu, publikacji i nadaniu odpowiednich *uprawnień*, proces będzie dostępny do uruchomienia z poziomu listy faktur zakupu w systemie Comarch ERP Altum.

The screenshot shows a software application window with a menu bar at the top containing 'System', 'Główne', 'Sprzedaż', 'Zakup', 'Magazyn', 'CRM', 'Finanse', 'Księgowość', 'Środki trwałe', 'Raportowanie', and 'BSC'. Below the menu bar is a toolbar with various icons for actions like 'Dodaj', 'Zatwierdź', 'Edytuj', 'Usuń', 'Anuluj', 'Import EDI', 'Odśwież', 'Statystyka', 'Koryguj', 'Korekta ręczna', 'Edytuj', 'Zatwierdź i zaksięguj', 'Drukuj listę', 'Drukuj dokument', and 'Wyślij'. The main area displays a table titled 'Lista faktur zakupu' with columns: Numer, Data wpi..., Data wystawienia, Kod sprze..., Nazwa sprzeda..., Adres, Wartość netto, Wartość brutto, Waluta, Stan, and Numer ob. A red box highlights a yellow button labeled 'Proces prezentacyjny' located above the table. Below the table is a filter section with a search bar, a dropdown for 'Właściciel' (set to 'Wszystkie dostępne obiekty'), and a section for 'Ogólne' with dropdowns for 'Kontrahent' (set to 'Sprzec'), 'Data' (set to 'Wystawienia'), and 'Wartość'. There are also fields for 'Stan' (set to '<Wszystkie>'), 'Typ' (set to '<Wszystkie>'), 'Kod', and 'Zakres dat' (set to 'od: 2018-12-22').

Numer	Data wpi...	Data wystawienia	Kod sprze...	Nazwa sprzeda...	Adres	Wartość netto	Wartość brutto	Waluta	Stan	Numer ob
FZ/C/2019/00001	2019-01-22	2019-01-22	Nieokreśl...	Nieokreślony		21,95	21,95	PLN	Niezatwie...	

Uruchamianie procesu z kontekstu