

# Księgowość

## Web service – integracja z bankiem ING

Umożliwiono bezpośrednią wymianę danych za pomocą usługi Web Service pomiędzy systemem a bankiem ING Bank Śląski. Wymiana ta eliminuje konieczność przenoszenia plików wyciągów bankowych i przelewów, jak również konieczność logowania się do systemu bankowego w celu weryfikacji aktualnego stanu rachunku bankowe

## Konfiguracja

W celu konfiguracji wymiany danych z bankiem należy:

- zaznaczyć parametr *Wymiana danych za pomocą Web Service ING Bank Śląski* na definicji centrum typu *Firma*
- zainstalować certyfikaty dostarczone przez bank w systemie Windows w magazynie certyfikatów osobistych
- zaznaczyć parametr *Wymiana danych za pomocą Web Service* na karcie banku. Parametr jest dostępny wyłącznie dla banku, którego numer rozliczeniowy rozpoczyna się od cyfr 1050
- na karcie banku na zakładce *Usługa sieciowa* powiązać certyfikat banku z odpowiednim operatorem oraz uzupełnić parametry przelewów walutowych: *Opłatę ponosi*, *Osoba kontaktowa*, *Kontakt*. Zakładka *Usługa sieciowa* jest dostępna wyłącznie, jeżeli na karcie banku został zaznaczony parametr *Wymiana danych za pomocą Web Service*
- Z poziomu *System /Konfiguracja /Wymiana danych* w grupie *Przelewy* uzupełnić pole *Folder plików usługi sieciowej*

Bank: 10500002 x

Aktywny

Kod: 10500002

Numer rozliczeniowy: 10500002

Nazwa: ING Bank Śląski S.A. Bank Śląski S.A.

Kod SWIFT:

Typ numeru rachunków: IBAN

URL:

Adres: Katowice, ul. Sokolska 34

Telefon: E-mail:

Wymiana danych za pomocą Web Service

Przelewy walutowe

Opiłatę ponosi: Po równo

Osoba kontaktowa:

Kontakt:

Certyfikaty komunikacyjne

Przeciągnij nagłówki kolumny tutaj, aby pogrupować po tej kolumnie.

Użytkownik	Nazwa certyfikatu
bc	bc

Edytuj filtr

Parametr Wymiana danych za pomocą Web Service i zakładka Usługi sieciowe na karcie banku

## Nowe formaty przelewów

W systemie zostały dodane dwa predefiniowane formaty przelewów *ING Bank Śląski – Web Service* służące do importu wyciągów oraz eksportu przelewów z wykorzystaniem usługi sieciowej.

Nazwa: ING Bank Śląski - Web Service

Opis:

Typ: Web Service

Rodzaj: Import

Adres usługi sieciowej: <https://ws.ingbusinessonline.pl/ing-ccs/cdc00101>

Aktywny

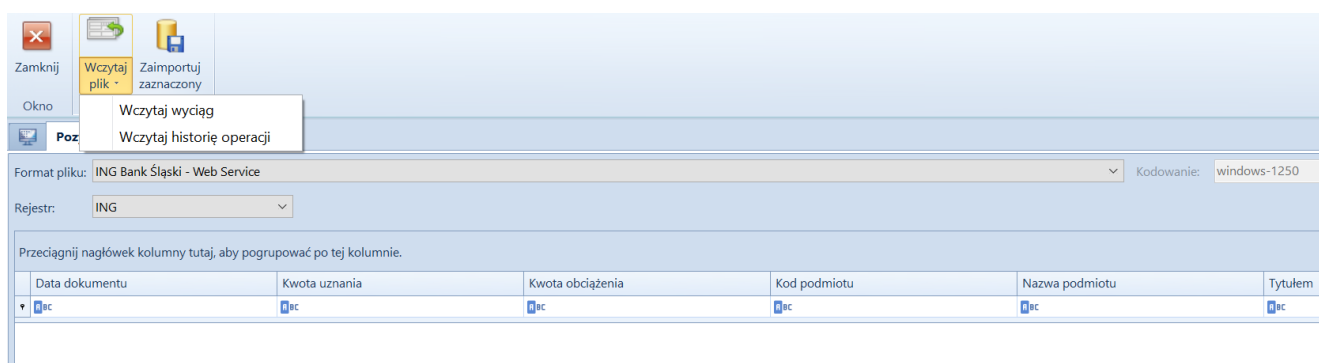
Format ING Bank Śląski – Web service do importu wyciągów bankowych

## Import wyciągów

W celu zaimportowania wyciągu bankowego z wykorzystaniem usługi sieciowej należy z poziomu *Finanse / Import* wskazać format przelewu typu *Web service* oraz rejestr bankowy

powiązany z bankiem, na którym zaznaczono parametr *Wymiana danych za pomocą Web Service*. Zostaną wtedy aktywowane dwie opcje dla przycisku **[Wczytaj plik]**:

- **[Wczytaj wyciąg]** – wczytuje wyciąg ze wskazanego dnia
- **[Wczytaj historię operacji]** – wczytuje historię operacji za wskazany okres



Okno importu wyciągu bankowego za pomocą Web service

W momencie importu wyciągów bankowych wprowadzono kontrolę, czy bilans otwarcia i bilans zamknięcia dla danego raportu po zaimportowaniu przelewów w systemie jest taki sam jak saldo w banku. Jeżeli występuje różnica, wyświetlony zostaje odpowiedni komunikat.

#### Uwaga

Podczas importu historii operacji nie jest weryfikowane saldo początkowe i końcowe raportów. Funkcja kontroli działa tylko podczas importu konkretnego wyciągu.

Wprowadzona została także kontrola duplikacji operacji zarówno przy wczytywaniu wyciągu, jak również przy wczytywaniu historii operacji.

## Eksport przelewów

Eksport przelewów za pośrednictwem usługi sieciowej jest możliwy z wykorzystaniem dokumentu *Zestawienia poleceń przelewów* dostępnego z poziomu *Finanse à Przelewy*. Wybór formatu przelewu typu *Web Service* w nagłówku zestawienia jest

możliwy wyłącznie, jeżeli na nagłówku został wskazany rejestr powiązany z bankiem z zaznaczonym parametrem *Wymiana danych za pomocą Web Service*.

W systemie umożliwiono podpisywanie przelewów eksportowanych za pomocą usługi sieciowej przy pomocy certyfikatu autoryzacyjnego/kwalifikowanego. Przelewy opatrzone takim podpisem zostają od razu przekazane do realizacji w systemie bankowym. Zlecenia, które nie zostały opatrzone podpisem wymagają dodatkowej akceptacji z poziomu systemu bankowego. W odpowiedzi na wysłanie żądania zlecenia przelewu krajowego lub walutowego bank wysyła odpowiedź z informacją o statusie płatności. W zależności od statusu odebranego z banku ustawiany jest odpowiedni status na płatności.

Dodatkowo, na płatności typu *Zobowiązanie* wyrażonej w walucie EUR udostępniono parametr *SEPA*, co pozwala na realizację przelewów SEPA.

## **Bieżące saldo rachunku bankowego**

Umożliwiono odczytanie bieżącego salda rachunku bankowego za pomocą usługi sieciowej z poziomu listy rejestrów kasowo – bankowych oraz szczegółów rejestru bankowego. Przycisk **[Odczytaj saldo rachunku]** aktywny jest wyłącznie dla rejestrów powiązanych z bankiem, na którego karcie zaznaczony jest parametr *Wymiana danych za pomocą Web service*. Po wybraniu tego przycisku nawiązywane jest połączenie z adresem usługi wskazanym w formacie importu typu *Web service*. Po prawidłowym pobraniu salda wyświetlone zostaje okno *Bieżące saldo rachunku*, zawierające następujące informacje:

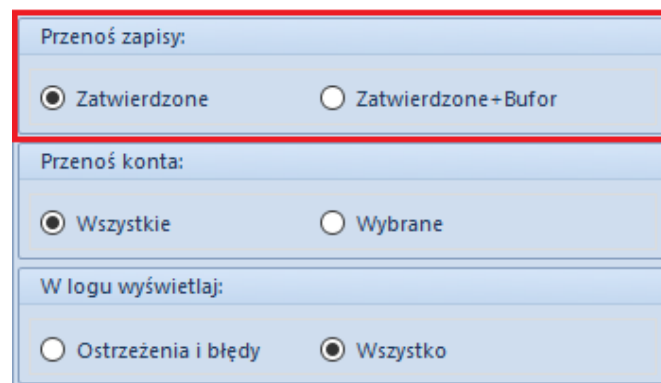
- numer rachunku w formacie IBAN
- saldo zaksięgowane
- dostępne środki

# Przenoszenie bilansu otwarcia na podstawie zapisów w buforze

W odpowiedzi na potrzeby Klientów wprowadzono możliwość utworzenia bilansu otwarcia na podstawie niezatwierdzonych zapisów księgowych oraz cofnięcia zatwierdzonego bilansu otwarcia do bufora.

W tym celu z poziomu *Księgowość / Bilans otwarcia* po wybraniu przycisku [**Dodaj na podst. poprz. okresu obr.**] w oknie wyboru parametrów generowania bilansu otwarcia dodano sekcję *Przeń zapisy* z możliwymi do wyboru opcjami:

- **Zatwierdzone** – podczas importu zostaną przeniesione wyłącznie salda wynikające z zatwierdzonych zapisów księgowych poprzedniego okresu obrachunkowego.
- **Zatwierdzone + Bufor** – podczas importu zostaną przeniesione salda wynikające z wszystkich zapisów księgowych (zatwierdzonych, niezatwierdzonych i stornujących) oraz w opisie dokumentu bilansu otwarcia zostanie dodana informacja: *Podczas importu bilansu uwzględniono zapisy w buforze.*



Przeń zapisy:

Zatwierdzone       Zatwierdzone+Bufor

Przeń konta:

Wszystkie       Wybrane

W logu wyświetlaj:

Ostrzeżenia i błędy       Wszystko

Sekcja *Przeń zapisy* w oknie wyboru parametrów generowania bilansu otwarcia

Na liście dokumentów bilansu otwarcia w menu kontekstowym dodano opcję *Cofnij zatwierdzenie*. Opcja ta jest dostępna, jeżeli:

- w diagramie stanów na typie dokumentu *Bilans otwarcia/Korekta bilansu otwarcia* dla co najmniej jednej z grup, do której należy użytkownik, jest umożliwiające przejście ze stanu *Zatwierdzony* do *Niezatwierdzony* (opcja domyślnie zaznaczona dla grup operatorów B2\_admin i B2\_default).
- na grupie operatorów na zakładce *Inne uprawnienia* dla co najmniej jednej z grup, do której należy użytkownik, jest zaznaczony parametr *Zmiana stanu B0 na niezatwierdzony*. Parametr ten jest domyślnie odznaczony i możliwy do zaznaczenia, jeżeli na diagramie stanów dla dokumentów B0 i KBO dla co najmniej jednej z grup, do której należy użytkownik, jest dostępne przejście ze stanu *Zatwierdzony* do *Niezatwierdzony*.

#### Uwaga

Opcja *Cofnij zatwierdzenie* nie jest dostępna we francuskiej wersji językowej bazy danych.

Cofnięcie zatwierdzenia bilansu otwarcia lub jego korekty do bufora skutkuje zmianą stanu bilansu otwarcia, a także zapisów księgowych wygenerowanych na podstawie bilansu otwarcia.

#### Uwaga

Cofnięcie bilansu otwarcia do bufora nie jest możliwe dla zamkniętego okresu obrachunkowego

## Integracja z OCR

W celu automatyzacji pracy wprowadzono integrację z usługą OCR, która umożliwia wczytywanie faktur zakupowych do rejestru VAT na podstawie skanów i zdjęć dokumentów.

Współpraca z usługą OCR dostępna jest po zaznaczeniu parametru

*Automatyczne dodawanie faktur zakupu OCR na definicji centrum typu Firma.*

Tworzenie faktur za pomocą OCR możliwe jest z poziomu rejestrów VAT poprzez przycisk Dodaj przez OCR. Po dodaniu faktury w systemie, obraz wczytywanego poprzez OCR dokumentu jest dodatkowo zapisywany jako załącznik do tworzonego .

#### Uwaga

Przy pierwszym uruchomieniu usługi Comarch OCR konieczne jest uzupełnienie formularza, zaakceptowanie regulaminu i podpisanie umowy powierzenia przetwarzania danych.

Faktury przetworzone za pomocą usługi Comarch OCR powinny zostać zweryfikowane przez użytkownika pod kątem poprawności zaimportowanych danych. Za pomocą przycisku [**Podgląd pliku**], dostępnego z poziomu formularza faktury VAT zakupu, istnieje możliwość wyświetlenia w nowym oknie wczytanego poprzez OCR dokumentu, dzięki czemu możliwa jest weryfikacja przetworzonej

faktury. Jeżeli faktura zostanie zweryfikowana przez użytkownika jako poprawna to należy oznaczyć jej status jako *Zweryfikowany*. Można to zrobić z dwóch poziomów:

- za pomocą opcji *Zweryfikuj OCR* dostępnej w menu kontekstowym faktury zakupu w rejestrze VAT. Z tego poziomu możliwa jest także seryjna weryfikacja OCR dla zaznaczonych faktur
- za pomocą przycisku [**Potwierdź weryfikację**] dostępnego z poziomu formularza faktury VAT zakupu

**Formularz zweryfikowanej faktury VAT dodanej za pomocą usługi OCR**

Formularz zweryfikowanej faktury VAT dodanej za pomocą usługi OCR

Cofnięcie dokonanej weryfikacji możliwe jest za pomocą przycisku [Cofnij weryfikację] dostępnego zarówno z poziomu formularza jak również menu kontekstowego faktury VAT zakupu.

Dodatkowo na liście faktur w rejestrach VAT dodano dwie kolumny (domyślnie ukryte):

- *OCR* – informuje, czy dokument został zaimportowany z OCR
- *Status OCR* – informuje, czy dokument został zweryfikowany

Lp	Numer dokumentu	Numer w rejestrze	Data Ewidencji	Nazwa kontrahenta	Suma Netto	Kwota VAT	Suma Brutto	OCR	Status OCR
1	FZV/2020/00001	FZV/2020/00001	16.07.2020	Nieokreślony	900,00	207,00	1 107,00	<input type="checkbox"/>	Nie dotyczy
1	FZV/2020/00002	FZV/2020/00002	11.08.2020	KOMPUTRONIK SPÓŁKA AK...	12 970,00	2 983,10	15 953,10	<input checked="" type="checkbox"/>	Zweryfikowany
2	FZV/2020/00003	FZV/2020/00003	11.08.2020	KOMPUTRONIK SPÓŁKA AK...	12 970,00	2 983,10	15 953,10	<input checked="" type="checkbox"/>	Niezweryfikowany
1	FZV/2020/00001	FZV/2020/00004	21.11.2020	Comarch S.A.	0,00	0,00	0,00	<input type="checkbox"/>	Nie dotyczy
2	FZV/2020/00002	FZV/2020/00005	21.11.2020	Comarch S.A.	900,00	207,00	1 107,00	<input type="checkbox"/>	Nie dotyczy
3	FZV/2020/00006	FZV/2020/00006	23.11.2020	Nieokreślony	0,00	0,00	0,00	<input type="checkbox"/>	Nie dotyczy
					900,00	207,00	1 107,00		



Kolumny OCR i Status OCR na liście faktur VAT zakupu w rejestrze VAT

Uwaga

W procesie BPM *Automatyczne księgowanie dokumentów* został dodany parametr *Uwzględniaj niezweryfikowane dokumenty z OCR*. Jeżeli parametr jest:

- **zaznaczony** – dokumenty księgowane są niezależnie od stanu weryfikacji
- **odznaczony** – podczas księgowania pomijane są dokumenty niezweryfikowane

## Zmiany dotyczące operacji kasowych/bankowych

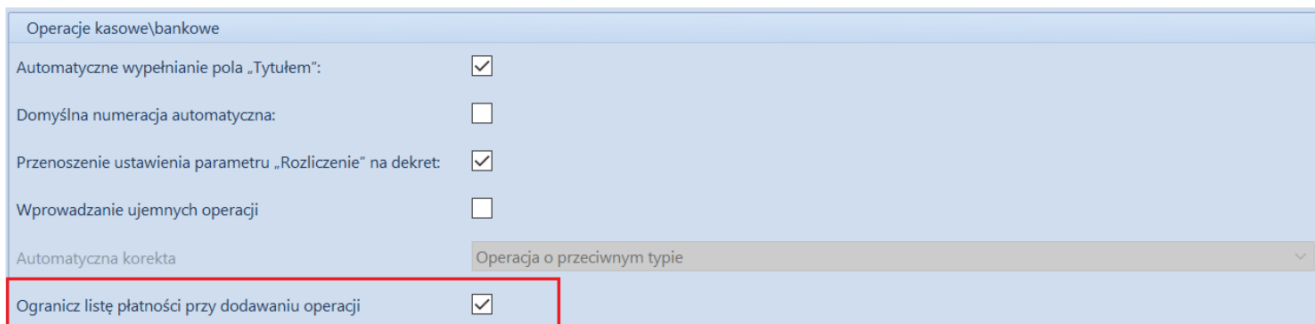
Wprowadzono zmiany usprawniające dodawanie operacji kasowo-bankowych poprzez przywrócenie możliwości automatycznego dopasowania kwoty i podmiotu na podstawie dokumentów wskazanych do rozliczenia.

Funkcjonalność ta jest uzależniona od ustawień parametru *Ogranicz listę płatności przy dodawaniu operacji* dodanego z poziomu *System / Konfiguracja / Księgowość / Operacje kasowe/bankowe*.

Jeżeli parametr jest wyłączony a podmiot na operacji nie został wskazany, na liście nierozliczonych płatności zostaną wyświetlone płatności wszystkich podmiotów. Możliwe jest wówczas wykonanie rozliczenia a podmiot i kwota zostaną automatycznie uzupełnione na podstawie wskazanych pozycji- kwota zostanie ustalona na podstawie sumy kwot pozostających do rozliczenia a podmiot zgodnie z pierwszą wskazaną pozycją.

Jeżeli parametr jest włączony, lista nierozliczonych płatności

będzie pusta a rozliczenie i automatyczne uzupełnienie kwoty będzie możliwe dopiero po wskazaniu podmiotu.



Operacje kasowe\bankowe

Automatyczne wypełnianie pola „Tytułem”:

Domyślna numeracja automatyczna:

Przenoszenie ustawienia parametru „Rozliczenie” na dekret:

Wprowadzanie ujemnych operacji

Automatyczna korekta

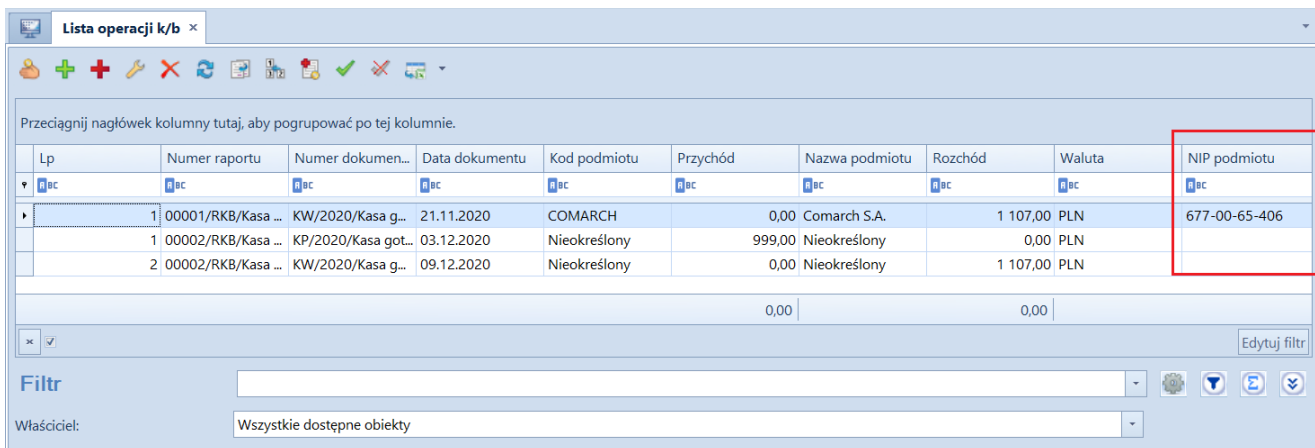
**Ogranicz listę płatności przy dodawaniu operacji**

Parametr Ogranicz listę płatności przy dodawaniu operacji w konfiguracji systemu

## Kolumna *NIP podmiotu* na listach finansowych

Dodano kolumnę *NIP podmiotu* na listach:

- Należności
- Zobowiązania
- Preliminarz
- Rozliczenia z nabywcami
- Rozliczenia z dostawcami
- Lista operacji k/b



Lista operacji k/b

Przecignij nagłówek kolumny tutaj, aby pogrupować po tej kolumnie.

Lp	Numer raportu	Numer dokumen...	Data dokumentu	Kod podmiotu	Przychód	Nazwa podmiotu	Rozchód	Waluta	NIP podmiotu
1	00001/RKB/Kasa ...	KW/2020/Kasa g...	21.11.2020	COMARCH	0,00	Comarch S.A.	1 107,00	PLN	677-00-65-406
1	00002/RKB/Kasa ...	KP/2020/Kasa got...	03.12.2020	Nieokreślony	999,00	Nieokreślony	0,00	PLN	
2	00002/RKB/Kasa ...	KW/2020/Kasa g...	09.12.2020	Nieokreślony	0,00	Nieokreślony	1 107,00	PLN	

0,00 | 0,00

Filtr:

Właściciel: Wszystkie dostępne obiekty

Kolumna NIP podmiotu na liście operacji kasowo-bankowych

# Zmienna *Konto dokumentu* w schemacie księgowania dla kompensaty

Umożliwiono skorzystanie ze zmiennej *Konto dokumentu* podczas tworzenia schematu księgowania dla dokumentu kompensaty. Pozwala to na odwołanie się do konta dekretu wynikowego dokumentu wskazanego jako element kompensaty.

Element schematu ksi... x

Element obliczany dla: Rozliczenie  Księgowanie walutowe

Zapisuj stawkę VAT

Konto Wn  Załącz konto Wn

Konto Ma  Załącz konto Ma @KontoDokumentu

Kwota @RozliczenieNależność

Warunek

Opis @NrWlasny

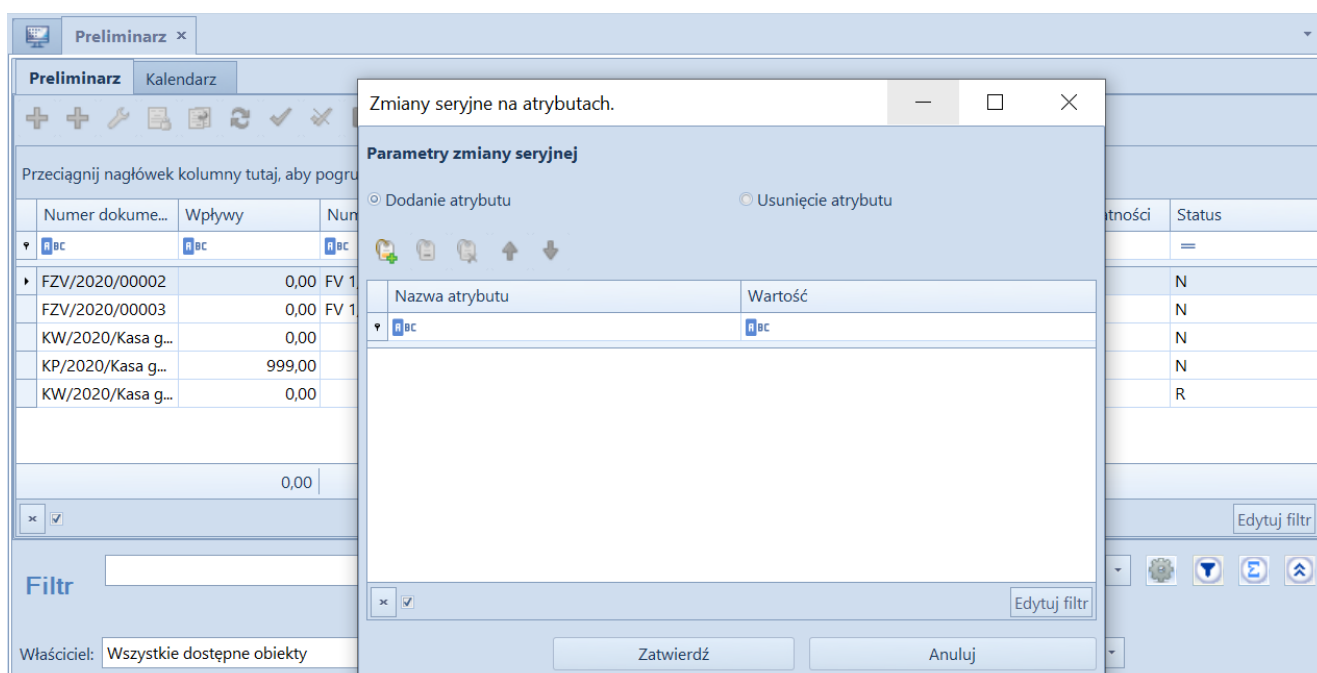
Zmienna *Konto dokumentu* na elemencie schematu księgowego

# Seryjna aktualizacja atrybutów dla płatności i operacji kasowo-bankowych

W celu usprawnienia pracy wprowadzono seryjną aktualizację atrybutów dla płatności i operacji kasowo-bankowych. Na listach:

- Preliminarz
- Operacje kasowo-bankowe
- Raporty kasowe/bankowe → Operacje kasowo-bankowe

w grupie przycisków *Zmiany seryjne* dodano przycisk **[Atrybuty]**. Po wybraniu tego przycisku wyświetlone zostaje okno służące do określenia parametrów zmiany seryjnej.



Okno Zmiany seryjne na atrybutach na liście Preliminarz

# Nowe wzory deklaracji VAT-UE(5) oraz VAT-UEK(5)

Udostępniono nowe, obowiązujące od 1.07.2020 r., wzory deklaracji VAT-UE(5) oraz VAT-UEK(5), zgodnie z rozporządzeniem Ministra Finansów z dnia 26 czerwca 2020 r. w sprawie informacji podsumowującej o dokonanych wewnątrzwspólnotowych transakcjach i przemieszczeniach towarów w procedurze magazynu typu call-off stock.

We wzorach wprowadzone zostały następujące zmiany:

- zmieniono nagłówek na: *Informacja podsumowująca o dokonanych wewnątrzwspólnotowych transakcjach i przemieszczeniach towarów w procedurze magazynu typu call-off stock*
- zniesiono wymóg podawania numeru REGON
- w deklaracji VAT-UE dodano sekcję *Informacja o przemieszczeniach towarów w procedurze magazynu typu call-off stock na terytorium państwa członkowskiego inne niż terytorium kraju*, natomiast w deklaracji VAT-UEK dodano sekcję *F. Korekta informacji o przemieszczeniach towarów w procedurze magazynu typu call-off stock na terytorium państwa członkowskiego inne niż terytorium kraju*. Sekcje te są ograniczone do 10 pozycji, które należy uzupełnić ręcznie. Sekcje zawierają po cztery kolumny:
  - Kod kraju
  - Numer identyfikacyjny VAT kontrahenta
  - Numer identyfikacyjny VAT kontrahenta zastąpionego
  - Powrotne przemieszczenie
- zmieniono sekcję F na G
- w częściach C D i E nazwa kolumny *Kwota transakcji w zł* została zmieniona na *łączna wartość transakcji w zł* oraz na wydrukach ograniczono liczbę wierszy do trzech

W systemie możliwe jest przeliczenie deklaracji, wykonanie wydruku nowych wzorów formularzy oraz elektroniczna wysyłka deklaracji na strony Ministerstwa Finansów.

# Zmiany w procesach do transakcji wewnątrzspółnotowych

Transakcje, które dotyczą wewnątrzspółnotowego nabycia towarów czy dostaw, dla których podatnikiem jest nabywca, wykazuje się w ewidencji na podstawie dokumentu zakupu (jeżeli taki dokument został wystawiony), bez oznaczenia *WEW*. W przypadku tych transakcji nie mają zastosowania kody grup towarów i usług, które służą do oznaczania w pliku *JPK\_V7M* pozycji w ewidencji sprzedaży (od *GTU\_01* do *GTU\_13*).

W świetle powyższych przepisów zostały wprowadzone zmiany w następujących procesach BPM:

- Automatyczna obsługa transakcji wewnątrzspółnotowej
- Automatyczna obsługa transakcji wewnątrzspółnotowych w rejestrach VAT

Wygenerowane przez procesy dokumenty wewnętrzne zakupu i sprzedaży mają automatycznie ustawioną wartość parametrów *Typy dokumentów JPK* oraz *Grupa towarowa JPK* na *BRAK*.

Uwaga

Nowe definicje procesów są udostępniane na prośbę Partnerów poprzez zgłoszenie w Systemie Obsługi Zgłoszeń.

## Pozostałe zmiany w obszarze

# księgowości i finansów

- Dodano parametry VAT: *MR\_T* i *MR\_UZ* na fakturach VAT zakupu oraz wprowadzono obsługę sprzedaży VAT marża i zakupu VAT marża w pliku *JPK\_V7M*
- Na faktury VAT generowane do faktur zaliczkowych wprowadzono pobieranie wartości parametrów *Grupa towarowa JPK* i *Oznaczenie procedur JPK* z elementów zamówienia powiązanego z fakturą zaliczkową
- Dodano możliwość wskazania korekt dodatnich na zawiadomieniu ZD
- Dodano możliwość księgowania raportu kasowego/bankowego w oparciu o opis analityczny operacji k/b
- Wprowadzono kopiowanie atrybutów podczas kopiowania noty memoriałowej/polecenia księgowania
- Dodano dodatkowe kolumny:
  - *Kod kontrahenta i Nazwa kontrahenta* – na liście rejestrów VAT
  - *Rachunek i Rejestr* – na liście płatności dokumentu
  - *Nazwa rejestru* – na liście rejestrów VAT na poziomach *Zakup* i *Sprzedaż*