

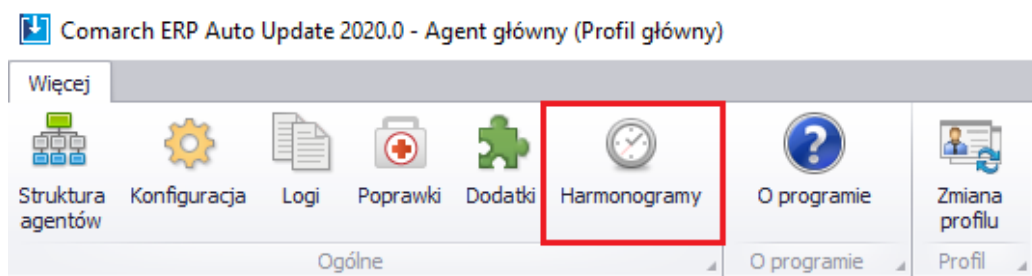
Comarch ERP Auto Update

Aktualizacja Comarch Auto Update

W nowej wersji Auto Update zostały dodane harmonogramy, zmieniono funkcjonalność profili oraz logów. Aktualizacja do nowej wersji Auto Update 2020.0 rozpocznie się automatycznie przy ponownym uruchomieniu programu, po udostępnieniu wersji.

Harmonogramy

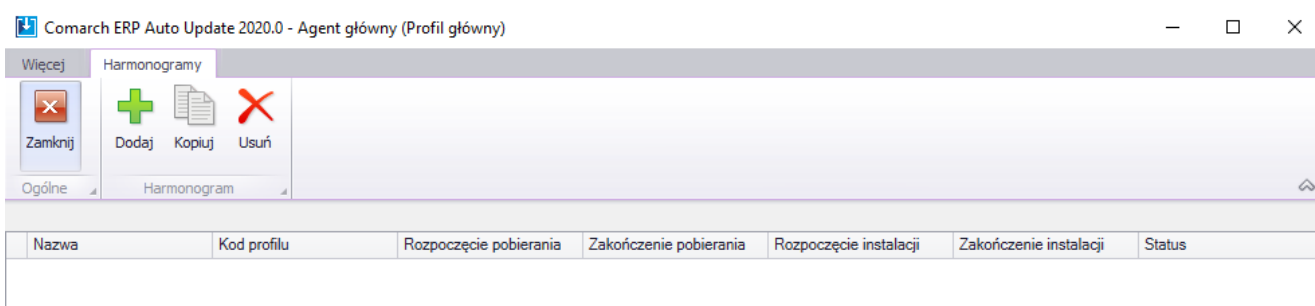
Harmonogram to zaplanowanie przebiegu czynności w czasie, takich jak określenie czasu rozpoczęcia pobierania oraz instalacji poprawek, dodatków, aktualizacji do aplikacji Comarch instalowanych przez Auto Update. Lista harmonogramów dostępna jest z poziomu okna głównego Comarch Auto Update na zakładce Więcej.



Zaznaczony przycisk Harmonogramy w menu głównym

Na liście harmonogramów prezentowane są:

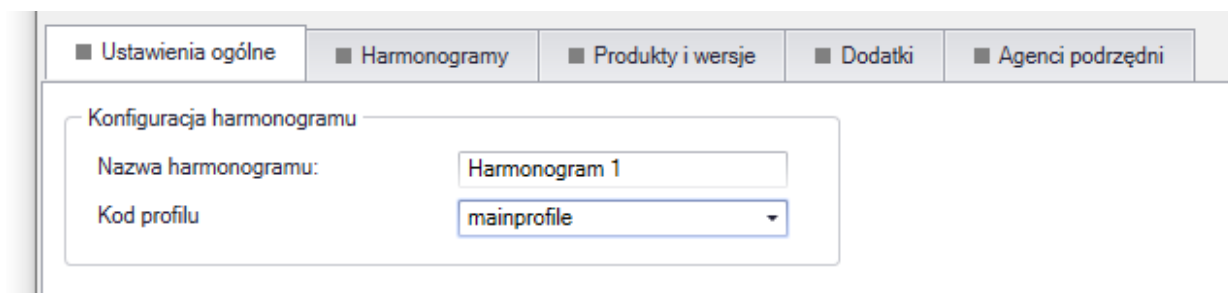
- nazwa
- kod profilu
- data i godzina rozpoczęcia/zakończenia pobierania
- data i godzina rozpoczęcia/zakończenia instalacji
- status harmonogramu



Okno listy harmonogramów

Aby dodać nowy harmonogram należy:

- na zakładce Ustawienia ogóle należy wskazać nazwę i kod profilu, dla którego tworzony jest harmonogram



Zakładka ustawień ogólnych harmonogramu

- na zakładce Harmonogramy należy wskazać daty i godziny rozpoczęcia pobierania i instalacji dla danego typu harmonogramowania jednorazowego, dziennego, tygodniowego. Z tego poziomu można również edytować i usuwać istniejące harmonogramy.

Ustawienia ogólne Harmonogramy Produkty i wersje Dodatki Agenci podrzędni

Harmonogram pobierania

Data rozpoczęcia	Data zakończenia	Godzina rozpoczęcia	Godzina zakończenia	Rodzaj harmonogramu	Konfiguracja powtarzania
20-01-2020	20-01-2020	22:00	22:30	Jednorazowy	Nie powtarzaj
20-01-2020	20-01-2020	18:00	18:30	Dzienny	Powtarzaj co 3 dni
20-01-2020	20-01-2020	03:00	03:30	Tygodniowy	Powtarzaj w każdy Poniedzi...

Harmonogram instalacji

Pobierz paczki, jeśli nie są dostępne lokalnie

Data rozpoczęcia	Data zakończenia	Godzina rozpoczęcia	Godzina zakończenia	Rodzaj harmonogramu	Konfiguracja powtarzania
20-01-2020	20-01-2020	23:00	23:30	Jednorazowy	Nie powtarzaj
20-01-2020	20-01-2020	20:00	21:00	Dzienny	Powtarzaj co 3 dni
20-01-2020	20-01-2020	05:00	06:00	Tygodniowy	Powtarzaj w każdy Wtorek...

Online

Zakładka harmonogramy

- na zakładce Produkty i wersje należy wybrać produkty oraz ich wersje, które mają być dodane w harmonogramie.

Ustawienia ogólne Harmonogramy Produkty i wersje Dodatki Agenci podrzędni

Wybierz produkty i wersje

Produkty i wersje

+ Comarch ERP Menadżer Kluczy

Wybrane produkty

Comarch ERP Altum
2019.5.1.0
Comarch Retail
2019.5.1.0

Wybierz poprawki

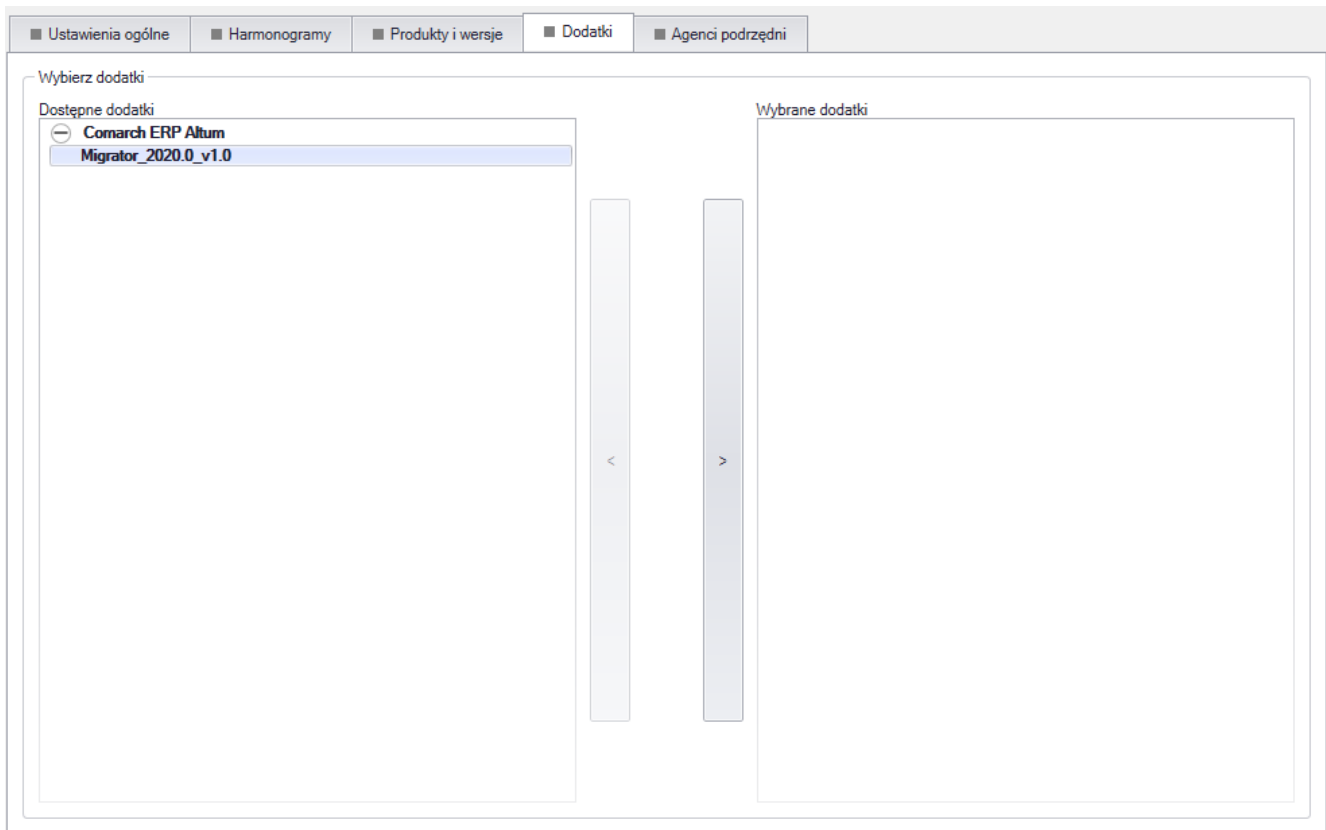
Dostępne poprawki

Comarch ERP Altum
QF2019510.20191219.04 (AltumApp, DataService2, DataService, WFCc...

Wybrane poprawki

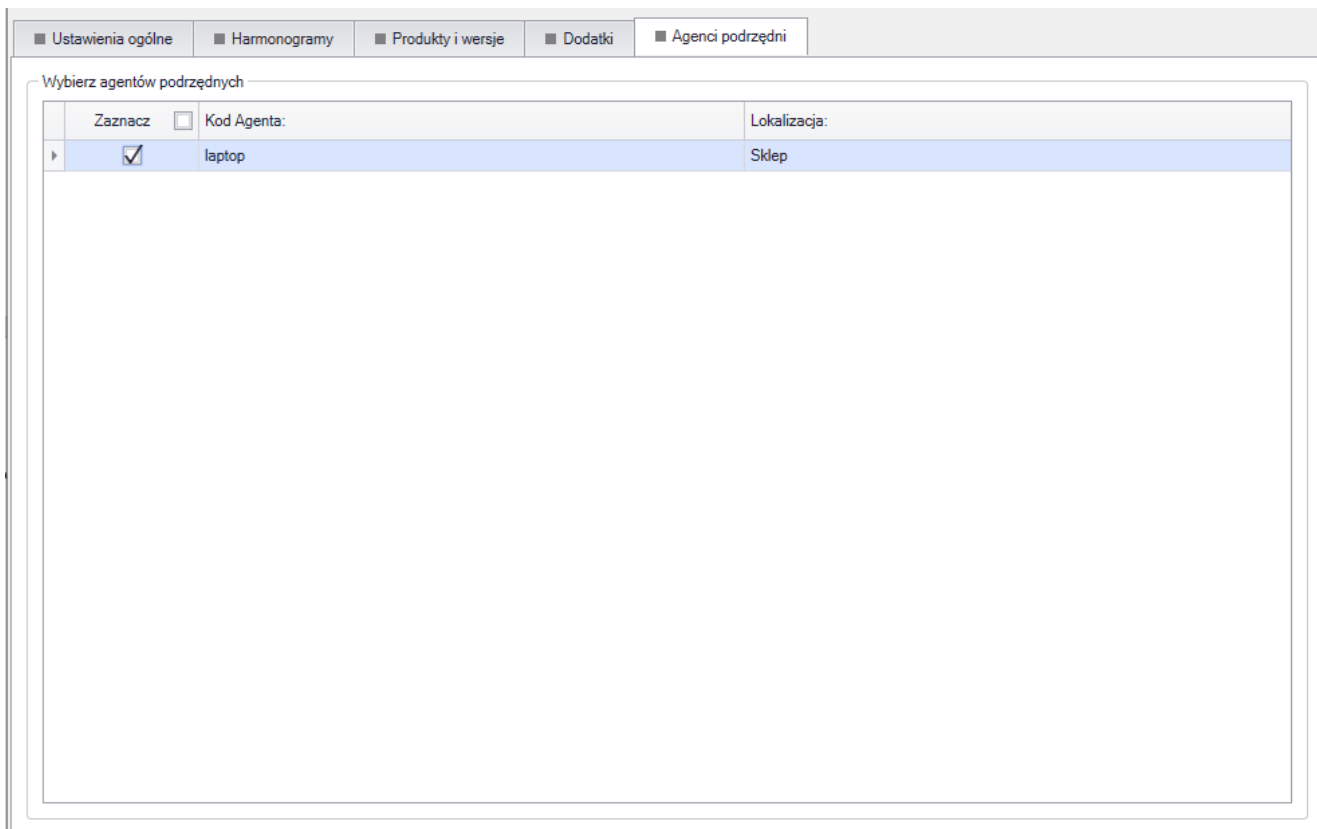
Zakładka produkty i wersje

- na zakładce Dodatki należy wybrać dodatki do harmonogramu, jeśli mają zostać zainstalowane na wskazanych wcześniej produktach.



Zakładka dodatki

- na zakładce Agenci podrzędni należy wskazać agentów podrzędnych, na których mają zostać pobrane i zainstalowane wcześniej określone w harmonogramie dane



Zakładka agenci podrzędni

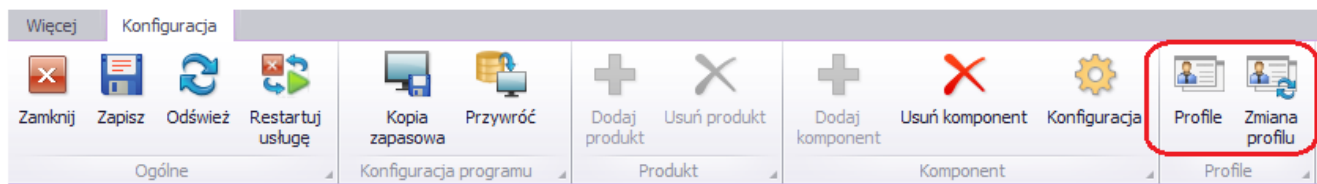
Zgodnie z zadaniem harmonogramem agent podrzędny połączy się do agenta podrzędnego oznaczonego jako Lokalny nadrzędny i pobierze dane z tej lokalizacji.

W przypadku braku paczki do pobrania nastąpi połączenie do agenta głównego. Dzięki temu nie będzie konieczności łączenia się wszystkich agentów podrzędnych bezpośrednio do agenta głównego. W harmonogramie nie ma potrzeby definiowania komponentów do pobrania. Każdy agent podrzędny pobiera i instaluje skonfigurowane komponenty, poprawki i dodatki do produktu dodanego w harmonogramie.

Profile

Funkcjonalność profili umożliwia instalację kilku wersji danego produktu na jednej maszynie. Profil to zestaw konfiguracji, umożliwiający stworzenie niezależnego środowiska pracy. Zmiana profilu możliwa jest bezpośrednio z okna

Konfiguracji i nie wymaga restartu aplikacji.

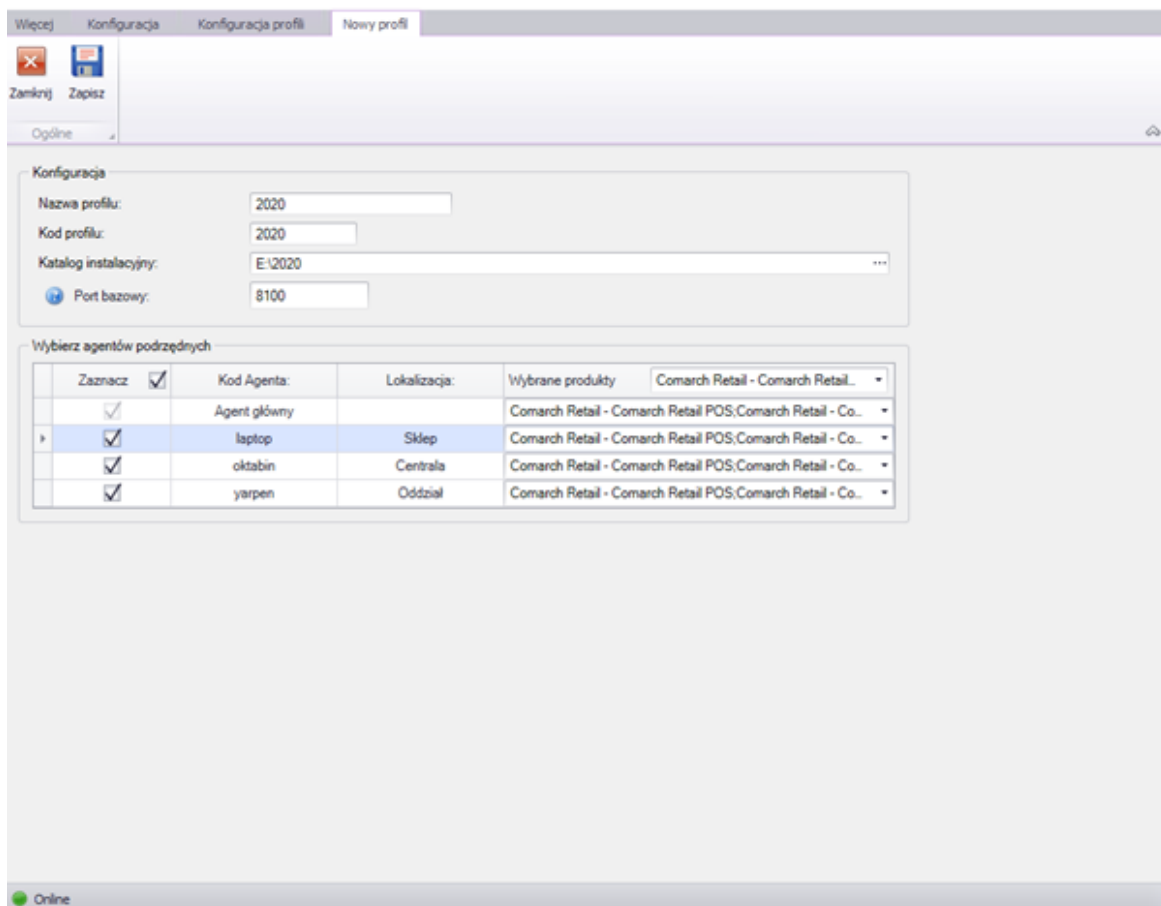


Profile w Auto Update

Podczas definiowania nowego profilu należy podać parametry:

- Nazwa profilu
- Kod profilu – musi być unikalny
- Katalog instalacyjny – katalog, w którym będą instalowane komponenty w ramach tworzonego profilu. Każdy profil musi mieć zdefiniowany osobny katalog instalacyjny
- Port bazowy – port, który wraz z kolejnymi 99 portami zostanie zarezerwowany dla danego profilu. Jest on określany tylko dla agentów głównych. Dla pozostałych agentów ten sam zakres portów będzie rezerwowany przy pierwszym połączeniu z agentem głównym.

Pozostałe parametry takie jak: język, dane do połączenia z serwerami Comarch są kopiowane z konfiguracji agenta głównego.



Okno dodawania nowego profilu

Logi

Logi dotyczące funkcjonowania aplikacji dostępne są z poziomu narzędzia Auto Update w menu Więcej □ Logi i dzielą się na:

- Logi agenta głównego
- Logi dla zdarzeń zdalnych
- Zapisane sagi – logi obiektów odpowiadających za wykonywanie operacji zdalnych i lokalnych

Więcej Logi

Zamknij Odśwież

Ogólne

Data od: 13-07-2020, 00:00 Data do: 14-07-2020, 13:03

Logi Zdarzenia zdalne Zapisane sagi

Id	Rodzaj	Data	Komunikat
12098	Debug	14-07-2020 12:59:05	command_consumed>>> [LogArchivizationSelfRemoteCommand > LogArchivizationSaga]
12097	Debug	14-07-2020 12:58:28	Process memory usage: WorkingSet 69MB, PerformanceCounter.Memory: 18MB; CPU usage 21,64%
12096	Debug	14-07-2020 12:54:05	command_consumed>>> [LogArchivizationSelfRemoteCommand > LogArchivizationSaga]
12095	Debug	14-07-2020 12:53:28	Process memory usage: WorkingSet 82MB, PerformanceCounter.Memory: 31MB; CPU usage 17,04%
12094	Debug	14-07-2020 12:49:04	command_consumed>>> [LogArchivizationSelfRemoteCommand > LogArchivizationSaga]
12093	Debug	14-07-2020 12:48:28	Process memory usage: WorkingSet 82MB, PerformanceCounter.Memory: 30MB; CPU usage 16,49%
12092	Debug	14-07-2020 12:44:04	command_consumed>>> [LogArchivizationSelfRemoteCommand > LogArchivizationSaga]
12091	Debug	14-07-2020 12:43:28	Process memory usage: WorkingSet 81MB, PerformanceCounter.Memory: 30MB; CPU usage 18,56%
12090	Debug	14-07-2020 12:39:02	command_consumed>>> [LogArchivizationSelfRemoteCommand > LogArchivizationSaga]
12089	Debug	14-07-2020 12:38:28	Process memory usage: WorkingSet 85MB, PerformanceCounter.Memory: 34MB; CPU usage 17,72%
12088	Debug	14-07-2020 12:34:02	command_consumed>>> [LogArchivizationSelfRemoteCommand > LogArchivizationSaga]
12087	Debug	14-07-2020 12:33:28	Process memory usage: WorkingSet 87MB, PerformanceCounter.Memory: 36MB; CPU usage 20,45%
12086	Debug	14-07-2020 12:29:01	command_consumed>>> [LogArchivizationSelfRemoteCommand > LogArchivizationSaga]
12085	Debug	14-07-2020 12:28:28	Process memory usage: WorkingSet 86MB, PerformanceCounter.Memory: 36MB; CPU usage 17,8%
12084	Debug	14-07-2020 12:24:01	command_consumed>>> [LogArchivizationSelfRemoteCommand > LogArchivizationSaga]
12083	Debug	14-07-2020 12:23:28	Process memory usage: WorkingSet 80MB, PerformanceCounter.Memory: 29MB; CPU usage 18,95%
12082	Debug	14-07-2020 12:18:59	command_consumed>>> [LogArchivizationSelfRemoteCommand > LogArchivizationSaga]
12081	Debug	14-07-2020 12:18:28	Process memory usage: WorkingSet 81MB, PerformanceCounter.Memory: 31MB; CPU usage 20,69%
12080	Debug	14-07-2020 12:13:59	command_consumed>>> [LogArchivizationSelfRemoteCommand > LogArchivizationSaga]
12079	Debug	14-07-2020 12:13:28	Process memory usage: WorkingSet 95MB, PerformanceCounter.Memory: 45MB; CPU usage 16,25%
12078	Debug	14-07-2020 12:08:58	command_consumed>>> [LogArchivizationSelfRemoteCommand > LogArchivizationSaga]
12077	Debug	14-07-2020 12:08:28	Process memory usage: WorkingSet 98MB, PerformanceCounter.Memory: 48MB; CPU usage 32,95%
12076	Debug	14-07-2020 12:03:58	command_consumed>>> [LogArchivizationSelfRemoteCommand > LogArchivizationSaga]
12075	Debug	14-07-2020 12:03:28	Process memory usage: WorkingSet 111MB, PerformanceCounter.Memory: 49MB; CPU usage 17,1%
12074	Debug	14-07-2020 11:58:57	command_consumed>>> [LogArchivizationSelfRemoteCommand > LogArchivizationSaga]
12073	Debug	14-07-2020 11:58:28	Process memory usage: WorkingSet 110MB, PerformanceCounter.Memory: 48MB; CPU usage 17,03%

Online

Okno zawierające Logi