

Księgowość

Web service – integracja z bankiem ING

Umożliwiono bezpośrednią wymianę danych za pomocą usługi Web Service pomiędzy systemem a bankiem ING Bank Śląski. Wymiana ta eliminuje konieczność przenoszenia plików wyciągów bankowych i przelewów, jak również konieczność logowania się do systemu bankowego w celu weryfikacji aktualnego stanu rachunku bankowe

Konfiguracja

W celu konfiguracji wymiany danych z bankiem należy:

- zaznaczyć parametr *Wymiana danych za pomocą Web Service ING Bank Śląski* na definicji centrum typu *Firma*
- zainstalować certyfikaty dostarczone przez bank w systemie Windows w magazynie certyfikatów osobistych
- zaznaczyć parametr *Wymiana danych za pomocą Web Service* na karcie banku. Parametr jest dostępny wyłącznie dla banku, którego numer rozliczeniowy rozpoczyna się od cyfr 1050
- na karcie banku na zakładce *Usługa sieciowa* powiązać certyfikat banku z odpowiednim operatorem oraz uzupełnić parametry przelewów walutowych: *Opłatę ponosi*, *Osoba kontaktowa*, *Kontakt*. Zakładka *Usługa sieciowa* jest dostępna wyłącznie, jeżeli na karcie banku został zaznaczony parametr *Wymiana danych za pomocą Web Service*
- Z poziomu *System /Konfiguracja /Wymiana danych* w grupie *Przelewy* uzupełnić pole *Folder plików usługi sieciowej*

Parametr Wymiana danych za pomocą Web Service i zakładka Usługi sieciowe na karcie banku

Nowe formaty przelewów

W systemie zostały dodane dwa predefiniowane formaty przelewów *ING Bank Śląski – Web Service* służące do importu wyciągów oraz eksportu przelewów z wykorzystaniem usługi sieciowej.

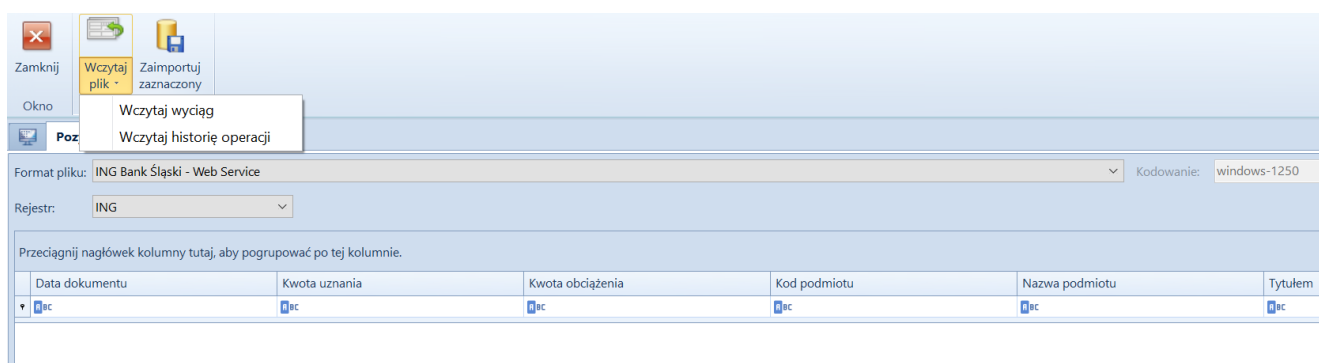
Format ING Bank Śląski – Web service do importu wyciągów bankowych

Import wyciągów

W celu zaimportowania wyciągu bankowego z wykorzystaniem usługi sieciowej należy z poziomu *Finanse / Import* wskazać format przelewu typu *Web service* oraz rejestr bankowy

powiązany z bankiem, na którym zaznaczono parametr *Wymiana danych za pomocą Web Service*. Zostaną wtedy aktywowane dwie opcje dla przycisku **[Wczytaj plik]**:

- **[Wczytaj wyciąg]** – wczytuje wyciąg ze wskazanego dnia
- **[Wczytaj historię operacji]** – wczytuje historię operacji za wskazany okres



Okno importu wyciągu bankowego za pomocą Web service

W momencie importu wyciągów bankowych wprowadzono kontrolę, czy bilans otwarcia i bilans zamknięcia dla danego raportu po zaimportowaniu przelewów w systemie jest taki sam jak saldo w banku. Jeżeli występuje różnica, wyświetlony zostaje odpowiedni komunikat.

Uwaga

Podczas importu historii operacji nie jest weryfikowane saldo początkowe i końcowe raportów. Funkcja kontroli działa tylko podczas importu konkretnego wyciągu.

Wprowadzona została także kontrola duplikacji operacji zarówno przy wczytywaniu wyciągu, jak również przy wczytywaniu historii operacji.

Eksport przelewów

Eksport przelewów za pośrednictwem usługi sieciowej jest możliwy z wykorzystaniem dokumentu *Zestawienia poleceń przelewów* dostępnego z poziomu *Finanse à Przelewy*. Wybór formatu przelewu typu *Web Service* w nagłówku zestawienia jest

możliwy wyłącznie, jeżeli na nagłówku został wskazany rejestr powiązany z bankiem z zaznaczonym parametrem *Wymiana danych za pomocą Web Service*.

W systemie umożliwiono podpisywanie przelewów eksportowanych za pomocą usługi sieciowej przy pomocy certyfikatu autoryzacyjnego/kwalifikowanego. Przelewy opatrzone takim podpisem zostają od razu przekazane do realizacji w systemie bankowym. Zlecenia, które nie zostały opatrzone podpisem wymagają dodatkowej akceptacji z poziomu systemu bankowego. W odpowiedzi na wysłanie żądania zlecenia przelewu krajowego lub walutowego bank wysyła odpowiedź z informacją o statusie płatności. W zależności od statusu odebranego z banku ustawiany jest odpowiedni status na płatności.

Dodatkowo, na płatności typu *Zobowiązanie* wyrażonej w walucie EUR udostępniono parametr *SEPA*, co pozwala na realizację przelewów SEPA.

Bieżące saldo rachunku bankowego

Umożliwiono odczytanie bieżącego salda rachunku bankowego za pomocą usługi sieciowej z poziomu listy rejestrów kasowo – bankowych oraz szczegółów rejestru bankowego. Przycisk **[Odczytaj saldo rachunku]** aktywny jest wyłącznie dla rejestrów powiązanych z bankiem, na którego karcie zaznaczony jest parametr *Wymiana danych za pomocą Web service*. Po wybraniu tego przycisku nawiązywane jest połączenie z adresem usługi wskazanym w formacie importu typu *Web service*. Po prawidłowym pobraniu salda wyświetlone zostaje okno *Bieżące saldo rachunku*, zawierające następujące informacje:

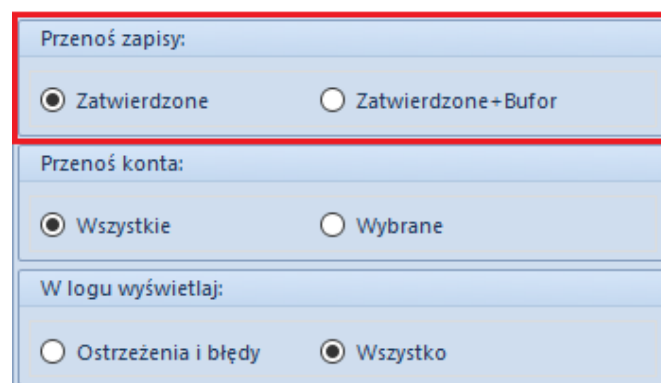
- numer rachunku w formacie IBAN
- saldo zaksięgowane
- dostępne środki

Przenoszenie bilansu otwarcia na podstawie zapisów w buforze

W odpowiedzi na potrzeby Klientów wprowadzono możliwość utworzenia bilansu otwarcia na podstawie niezatwierdzonych zapisów księgowych oraz cofnięcia zatwierdzonego bilansu otwarcia do bufora.

W tym celu z poziomu *Księgowość / Bilans otwarcia* po wybraniu przycisku [**Dodaj na podst. poprz. okresu obr.**] w oknie wyboru parametrów generowania bilansu otwarcia dodano sekcję *Przeń zapisy* z możliwymi do wyboru opcjami:

- **Zatwierdzone** – podczas importu zostaną przeniesione wyłącznie salda wynikające z zatwierdzonych zapisów księgowych poprzedniego okresu obrachunkowego.
- **Zatwierdzone + Bufor** – podczas importu zostaną przeniesione salda wynikające z wszystkich zapisów księgowych (zatwierdzonych, niezatwierdzonych i stornujących) oraz w opisie dokumentu bilansu otwarcia zostanie dodana informacja: *Podczas importu bilansu uwzględniono zapisy w buforze.*



Przeń zapisy:

Zatwierdzone Zatwierdzone+Bufor

Przeń konta:

Wszystkie Wybrane

W logu wyświetlaj:

Ostrzeżenia i błędy Wszystko

Sekcja *Przeń zapisy* w oknie wyboru parametrów generowania bilansu otwarcia

Na liście dokumentów bilansu otwarcia w menu kontekstowym dodano opcję *Cofnij zatwierdzenie*. Opcja ta jest dostępna, jeżeli:

- w diagramie stanów na typie dokumentu *Bilans otwarcia/Korekta bilansu otwarcia* dla co najmniej jednej z grup, do której należy użytkownik, jest umożliwiające przejście ze stanu *Zatwierdzony* do *Niezatwierdzony* (opcja domyślnie zaznaczona dla grup operatorów B2_admin i B2_default).
- na grupie operatorów na zakładce *Inne uprawnienia* dla co najmniej jednej z grup, do której należy użytkownik, jest zaznaczony parametr *Zmiana stanu B0 na niezatwierdzony*. Parametr ten jest domyślnie odznaczony i możliwy do zaznaczenia, jeżeli na diagramie stanów dla dokumentów B0 i KBO dla co najmniej jednej z grup, do której należy użytkownik, jest dostępne przejście ze stanu *Zatwierdzony* do *Niezatwierdzony*.

Uwaga

Opcja *Cofnij zatwierdzenie* nie jest dostępna we francuskiej wersji językowej bazy danych.

Cofnięcie zatwierdzenia bilansu otwarcia lub jego korekty do bufora skutkuje zmianą stanu bilansu otwarcia, a także zapisów księgowych wygenerowanych na podstawie bilansu otwarcia.

Uwaga

Cofnięcie bilansu otwarcia do bufora nie jest możliwe dla zamkniętego okresu obrachunkowego

Integracja z OCR

W celu automatyzacji pracy wprowadzono integrację z usługą OCR, która umożliwia wczytywanie faktur zakupowych do rejestru VAT na podstawie skanów i zdjęć dokumentów.

Współpraca z usługą OCR dostępna jest po zaznaczeniu parametru

Automatyczne dodawanie faktur zakupu OCR na definicji centrum typu Firma.

Tworzenie faktur za pomocą OCR możliwe jest z poziomu rejestrów VAT poprzez przycisk Dodaj przez OCR. Po dodaniu faktury w systemie, obraz wczytywanego poprzez OCR dokumentu jest dodatkowo zapisywany jako załącznik do tworzonego .

Uwaga

Przy pierwszym uruchomieniu usługi Comarch OCR konieczne jest uzupełnienie formularza, zaakceptowanie regulaminu i podpisanie umowy powierzenia przetwarzania danych.

Faktury przetworzone za pomocą usługi Comarch OCR powinny zostać zweryfikowane przez użytkownika pod kątem poprawności zaimportowanych danych. Za pomocą przycisku [**Podgląd pliku**], dostępnego z poziomu formularza faktury VAT zakupu, istnieje możliwość wyświetlenia w nowym oknie wczytanego poprzez OCR dokumentu, dzięki czemu możliwa jest weryfikacja przetworzonej

faktury. Jeżeli faktura zostanie zweryfikowana przez użytkownika jako poprawna to należy oznaczyć jej status jako *Zweryfikowany*. Można to zrobić z dwóch poziomów:

- za pomocą opcji *Zweryfikuj OCR* dostępnej w menu kontekstowym faktury zakupu w rejestrze VAT. Z tego poziomu możliwa jest także seryjna weryfikacja OCR dla zaznaczonych faktur
- za pomocą przycisku [**Potwierdź weryfikację**] dostępnego z poziomu formularza faktury VAT zakupu

Formularz zweryfikowanej faktury VAT dodanej za pomocą usługi OCR

Parametry

Nazwa parametru	Wartość parametru
Krajowa	Krajowa Kraj
Odliczenia VAT	Tak
V7M	Tak
Rodzaj	Towary
Korekta podatku naliczonego	Nie
Typy dokumentów JPK	BRAK
Oznaczenie procedur JPK	BRAK

Stawka VAT	Netto	Kwota VAT	Brutto	Waluta	Data ujęcia w VAT
A 23%	12 970,00	2 983,10	15 953,10	PLN	sierpień 2020

Formularz zweryfikowanej faktury VAT dodanej za pomocą usługi OCR

Cofnięcie dokonanej weryfikacji możliwe jest za pomocą przycisku [Cofnij weryfikację] dostępnego zarówno z poziomu formularza jak również menu kontekstowego faktury VAT zakupu.

Dodatkowo na liście faktur w rejestrach VAT dodano dwie kolumny (domyślnie ukryte):

- *OCR* – informuje, czy dokument został zaimportowany z OCR
- *Status OCR* – informuje, czy dokument został zweryfikowany

Rejestry VAT VAT-ZD

Przeciagnij nagłówek kolumny tutaj, aby pogrupować po tej kolumnie.

Lp	Numer dokumentu	Numer w rejestrze	Data Ewidencji	Nazwa kontrahenta	Suma Netto	Kwota VAT	Suma Brutto	OCR	Status OCR
1	FZV/2020/00001	FZV/2020/00001	16.07.2020	Nieokreślony	900,00	207,00	1 107,00	<input type="checkbox"/>	Nie dotyczy
1	FZV/2020/00002	FZV/2020/00002	11.08.2020	KOMPUTRONIK SPÓŁKA AK...	12 970,00	2 983,10	15 953,10	<input checked="" type="checkbox"/>	Zweryfikowany
2	FZV/2020/00003	FZV/2020/00003	11.08.2020	KOMPUTRONIK SPÓŁKA AK...	12 970,00	2 983,10	15 953,10	<input checked="" type="checkbox"/>	Niezweryfikowany
1	FZV/2020/00001	FZV/2020/00004	21.11.2020	Comarch S.A.	0,00	0,00	0,00	<input type="checkbox"/>	Nie dotyczy
2	FZV/2020/00002	FZV/2020/00005	21.11.2020	Comarch S.A.	900,00	207,00	1 107,00	<input type="checkbox"/>	Nie dotyczy
3	FZV/2020/00006	FZV/2020/00006	23.11.2020	Nieokreślony	0,00	0,00	0,00	<input type="checkbox"/>	Nie dotyczy
					900,00	207,00	1 107,00		

Kolumny OCR i Status OCR na liście faktur VAT zakupu w rejestrze VAT

Uwaga

W procesie BPM *Automatyczne księgowanie dokumentów* został dodany parametr *Uwzględniaj niezweryfikowane dokumenty z OCR*. Jeżeli parametr jest:

- **zaznaczony** – dokumenty księgowane są niezależnie od stanu weryfikacji
- **odznaczony** – podczas księgowania pomijane są dokumenty niezweryfikowane

Zmiany dotyczące operacji kasowych/bankowych

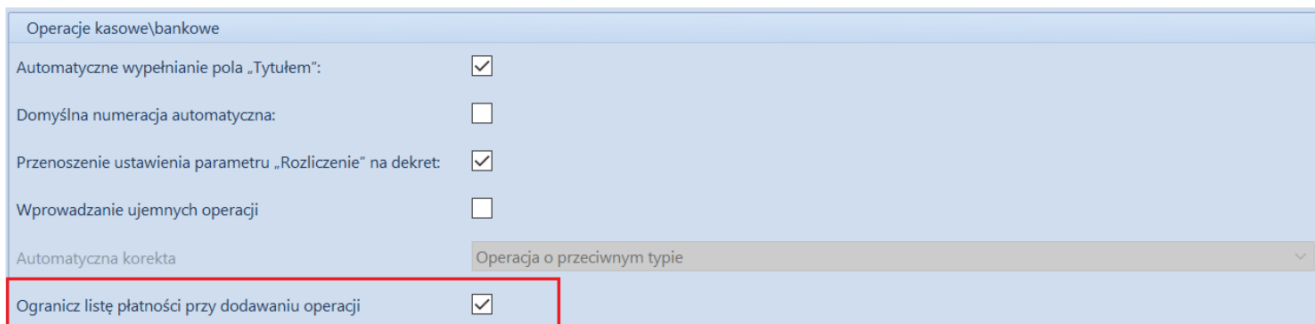
Wprowadzono zmiany usprawniające dodawanie operacji kasowo-bankowych poprzez przywrócenie możliwości automatycznego dopasowania kwoty i podmiotu na podstawie dokumentów wskazanych do rozliczenia.

Funkcjonalność ta jest uzależniona od ustawień parametru *Ogranicz listę płatności przy dodawaniu operacji* dodanego z poziomu *System / Konfiguracja / Księgowość / Operacje kasowe/bankowe*.

Jeżeli parametr jest wyłączony a podmiot na operacji nie został wskazany, na liście nierozliczonych płatności zostaną wyświetlone płatności wszystkich podmiotów. Możliwe jest wówczas wykonanie rozliczenia a podmiot i kwota zostaną automatycznie uzupełnione na podstawie wskazanych pozycji- kwota zostanie ustalona na podstawie sumy kwot pozostających do rozliczenia a podmiot zgodnie z pierwszą wskazaną pozycją.

Jeżeli parametr jest włączony, lista nierozliczonych płatności

będzie pusta a rozliczenie i automatyczne uzupełnienie kwoty będzie możliwe dopiero po wskazaniu podmiotu.



Operacje kasowe\bankowe

Automatyczne wypełnianie pola „Tytułem”:

Domyślna numeracja automatyczna:

Przenoszenie ustawienia parametru „Rozliczenie” na dekret:

Wprowadzanie ujemnych operacji

Automatyczna korekta

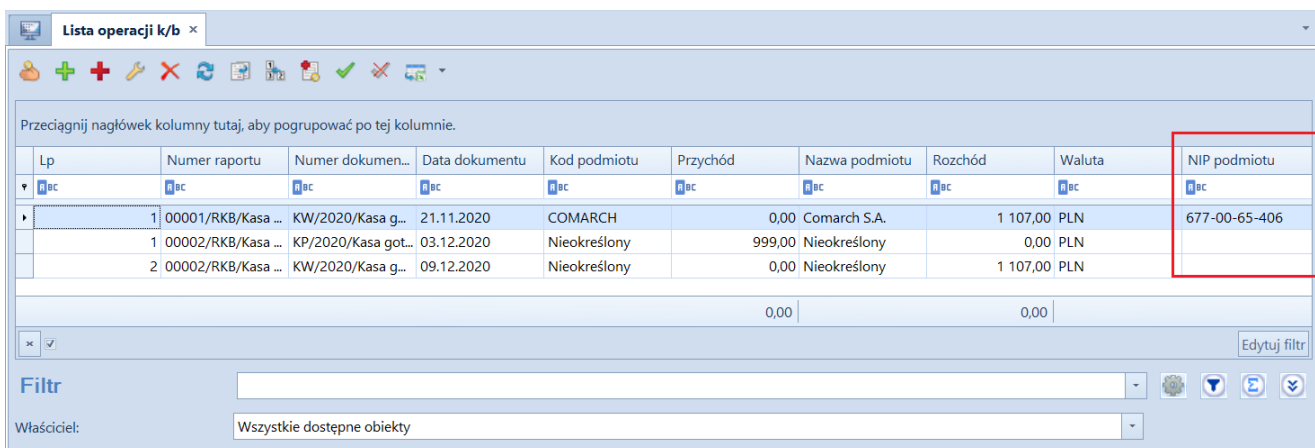
Ogranicz listę płatności przy dodawaniu operacji

Parametr Ogranicz listę płatności przy dodawaniu operacji w konfiguracji systemu

Kolumna *NIP podmiotu* na listach finansowych

Dodano kolumnę *NIP podmiotu* na listach:

- Należności
- Zobowiązania
- Preliminarz
- Rozliczenia z nabywcami
- Rozliczenia z dostawcami
- Lista operacji k/b



Lista operacji k/b

Przecignij nagłówek kolumny tutaj, aby pogrupować po tej kolumnie.

Lp	Numer raportu	Numer dokumen...	Data dokumentu	Kod podmiotu	Przychód	Nazwa podmiotu	Rozchód	Waluta	NIP podmiotu
1	00001/RKB/Kasa ...	KW/2020/Kasa g...	21.11.2020	COMARCH	0,00	Comarch S.A.	1 107,00	PLN	677-00-65-406
1	00002/RKB/Kasa ...	KP/2020/Kasa got...	03.12.2020	Nieokreślony	999,00	Nieokreślony	0,00	PLN	
2	00002/RKB/Kasa ...	KW/2020/Kasa g...	09.12.2020	Nieokreślony	0,00	Nieokreślony	1 107,00	PLN	

0,00 | 0,00

Filtr:

Właściciel: Wszystkie dostępne obiekty

Kolumna NIP podmiotu na liście operacji kasowo-bankowych

Zmienna *Konto dokumentu* w schemacie księgowania dla kompensaty

Umożliwiono skorzystanie ze zmiennej *Konto dokumentu* podczas tworzenia schematu księgowania dla dokumentu kompensaty. Pozwala to na odwołanie się do konta dekretu wynikowego dokumentu wskazanego jako element kompensaty.

Element schematu ksi... x

Element obliczany dla: Rozliczenie Księgowanie walutowe

Zapisuj stawkę VAT

Konto Wn Załącz konto Wn

Konto Ma Załącz konto Ma @KontoDokumentu

Kwota @RozliczenieNależność

Warunek

Opis @NrWlasny

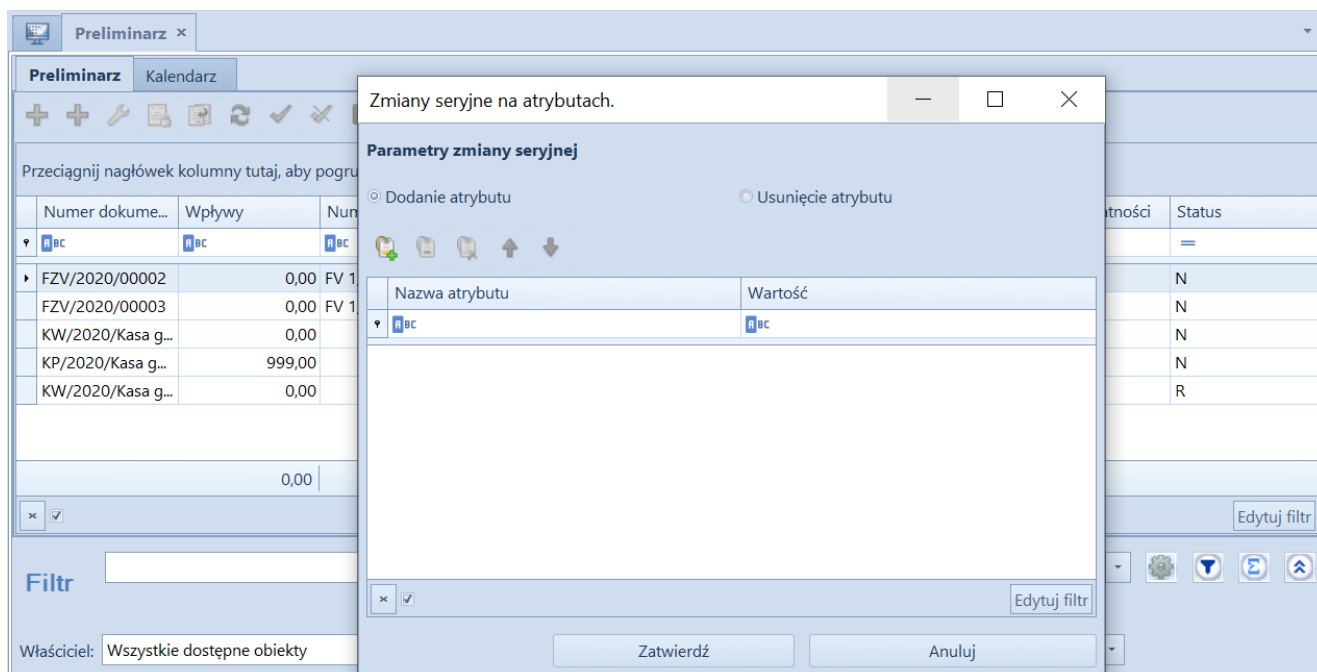
Zmienna *Konto dokumentu* na elemencie schematu księgowego

Seryjna aktualizacja atrybutów dla płatności i operacji kasowo-bankowych

W celu usprawnienia pracy wprowadzono seryjną aktualizację atrybutów dla płatności i operacji kasowo-bankowych. Na listach:

- Preliminarz
- Operacje kasowo-bankowe
- Raporty kasowe/bankowe → Operacje kasowo-bankowe

w grupie przycisków *Zmiany seryjne* dodano przycisk **[Atrybuty]**. Po wybraniu tego przycisku wyświetlone zostaje okno służące do określenia parametrów zmiany seryjnej.



Okno Zmiany seryjne na atrybutach na liście Preliminarz

Nowe wzory deklaracji VAT-UE(5) oraz VAT-UEK(5)

Udostępniono nowe, obowiązujące od 1.07.2020 r., wzory deklaracji VAT-UE(5) oraz VAT-UEK(5), zgodnie z rozporządzeniem Ministra Finansów z dnia 26 czerwca 2020 r. w sprawie informacji podsumowującej o dokonanych wewnątrzwspólnotowych transakcjach i przemieszczeniach towarów w procedurze magazynu typu call-off stock.

We wzorach wprowadzone zostały następujące zmiany:

- zmieniono nagłówek na: *Informacja podsumowująca o dokonanych wewnątrzwspólnotowych transakcjach i przemieszczeniach towarów w procedurze magazynu typu call-off stock*
- zniesiono wymóg podawania numeru REGON
- w deklaracji VAT-UE dodano sekcję *Informacja o przemieszczeniach towarów w procedurze magazynu typu call-off stock na terytorium państwa członkowskiego inne niż terytorium kraju*, natomiast w deklaracji VAT-UEK dodano sekcję *F. Korekta informacji o przemieszczeniach towarów w procedurze magazynu typu call-off stock na terytorium państwa członkowskiego inne niż terytorium kraju*. Sekcje te są ograniczone do 10 pozycji, które należy uzupełnić ręcznie. Sekcje zawierają po cztery kolumny:
 - Kod kraju
 - Numer identyfikacyjny VAT kontrahenta
 - Numer identyfikacyjny VAT kontrahenta zastąpionego
 - Powrotne przemieszczenie
- zmieniono sekcję F na G
- w częściach C D i E nazwa kolumny *Kwota transakcji w zł* została zmieniona na *łączna wartość transakcji w zł* oraz na wydrukach ograniczono liczbę wierszy do trzech

W systemie możliwe jest przeliczenie deklaracji, wykonanie wydruku nowych wzorów formularzy oraz elektroniczna wysyłka deklaracji na strony Ministerstwa Finansów.

Zmiany w procesach do transakcji wewnątrzspółnotowych

Transakcje, które dotyczą wewnątrzspółnotowego nabycia towarów czy dostaw, dla których podatnikiem jest nabywca, wykazuje się w ewidencji na podstawie dokumentu zakupu (jeżeli taki dokument został wystawiony), bez oznaczenia *WEW*. W przypadku tych transakcji nie mają zastosowania kody grup towarów i usług, które służą do oznaczania w pliku *JPK_V7M* pozycji w ewidencji sprzedaży (od *GTU_01* do *GTU_13*).

W świetle powyższych przepisów zostały wprowadzone zmiany w następujących procesach BPM:

- Automatyczna obsługa transakcji wewnątrzspółnotowej
- Automatyczna obsługa transakcji wewnątrzspółnotowych w rejestrach VAT

Wygenerowane przez procesy dokumenty wewnętrzne zakupu i sprzedaży mają automatycznie ustawioną wartość parametrów *Typy dokumentów JPK* oraz *Grupa towarowa JPK* na *BRAK*.

Uwaga

Nowe definicje procesów są udostępniane na prośbę Partnerów poprzez zgłoszenie w Systemie Obsługi Zgłoszeń.

Pozostałe zmiany w obszarze

księgowości i finansów

- Dodano parametry VAT: *MR_T* i *MR_UZ* na fakturach VAT zakupu oraz wprowadzono obsługę sprzedaży VAT marża i zakupu VAT marża w pliku *JPK_V7M*
- Na faktury VAT generowane do faktur zaliczkowych wprowadzono pobieranie wartości parametrów *Grupa towarowa JPK* i *Oznaczenie procedur JPK* z elementów zamówienia powiązanego z fakturą zaliczkową
- Dodano możliwość wskazania korekt dodatnich na zawiadomieniu ZD
- Dodano możliwość księgowania raportu kasowego/bankowego w oparciu o opis analityczny operacji k/b
- Wprowadzono kopiowanie atrybutów podczas kopiowania noty memoriałowej/polecenia księgowania
- Dodano dodatkowe kolumny:
 - *Kod kontrahenta i Nazwa kontrahenta* – na liście rejestrów VAT
 - *Rachunek i Rejestr* – na liście płatności dokumentu
 - *Nazwa rejestru* – na liście rejestrów VAT na poziomach *Zakup* i *Sprzedaż*