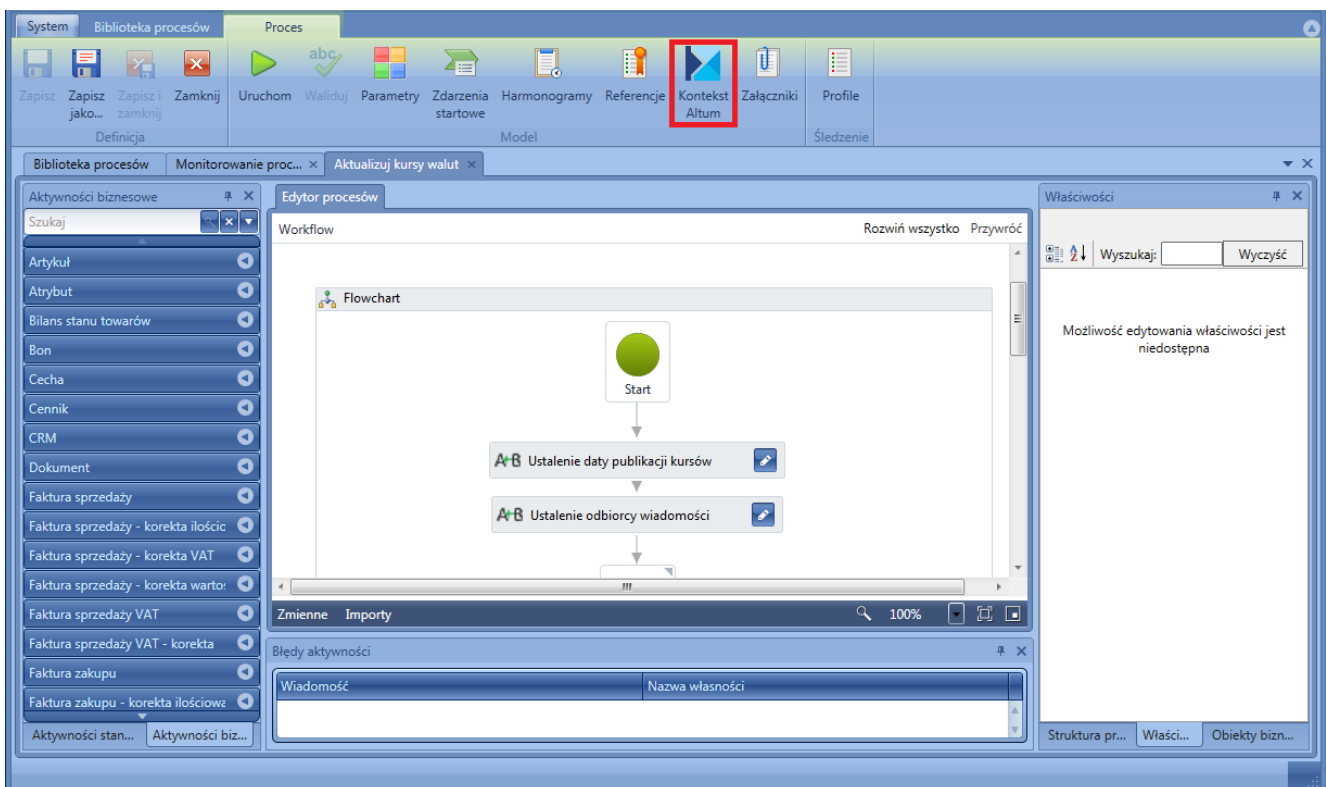


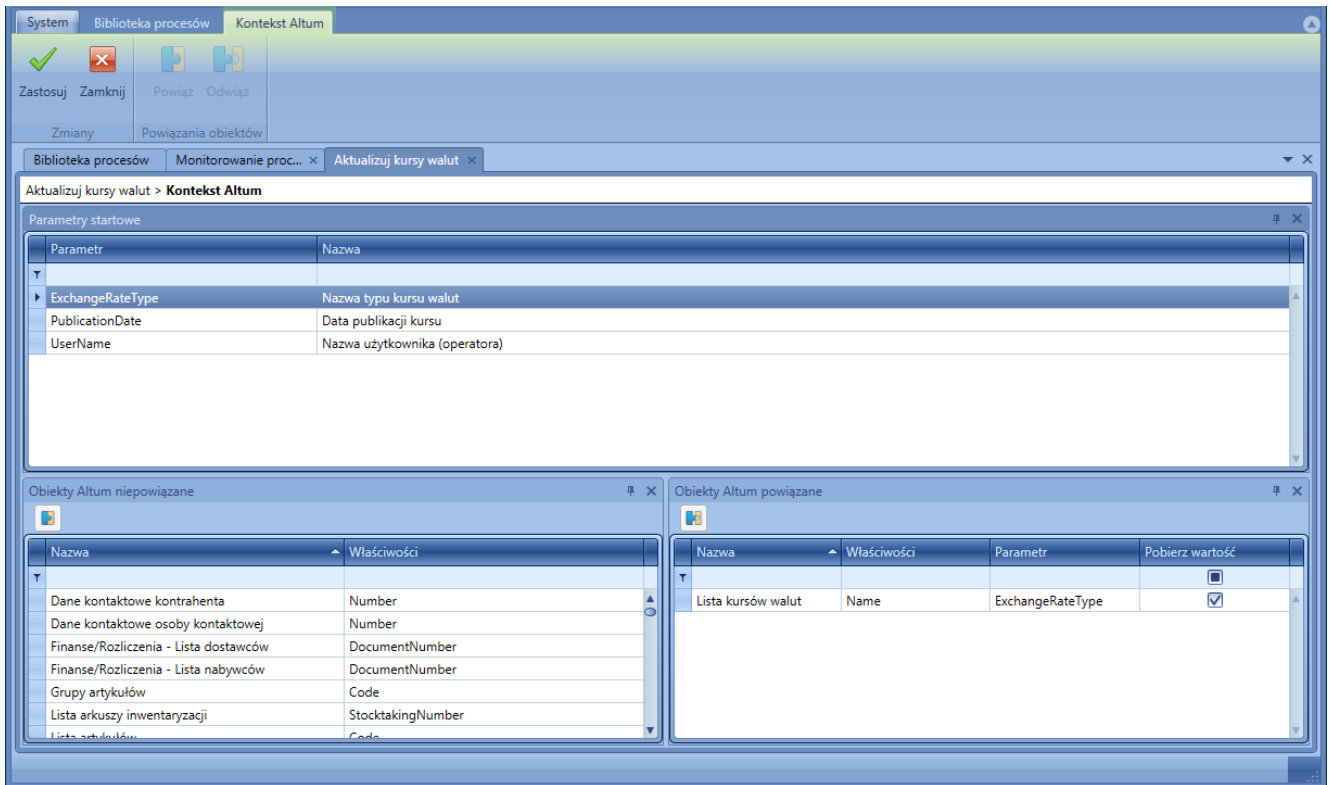
Kontekst Altum

Funkcjonalność kontekstów pozwala na przypisanie procesu globalnego do obiektu Comarch ERP Altum, z poziomu którego proces będzie uruchamiany. Kontekstem może być lista lub szczegóły obiektu, np. faktury. Aby zdefiniować kontekst należy wybrać przycisk **[Kontekst Altum]** z grupy przycisków *Model*.



Uruchamianie okna definicji kontekstu

Otwarte zostaje okno, w którym użytkownik może przypisać wartości pobrane z danego kontekstu do konkretnych parametrów procesu.

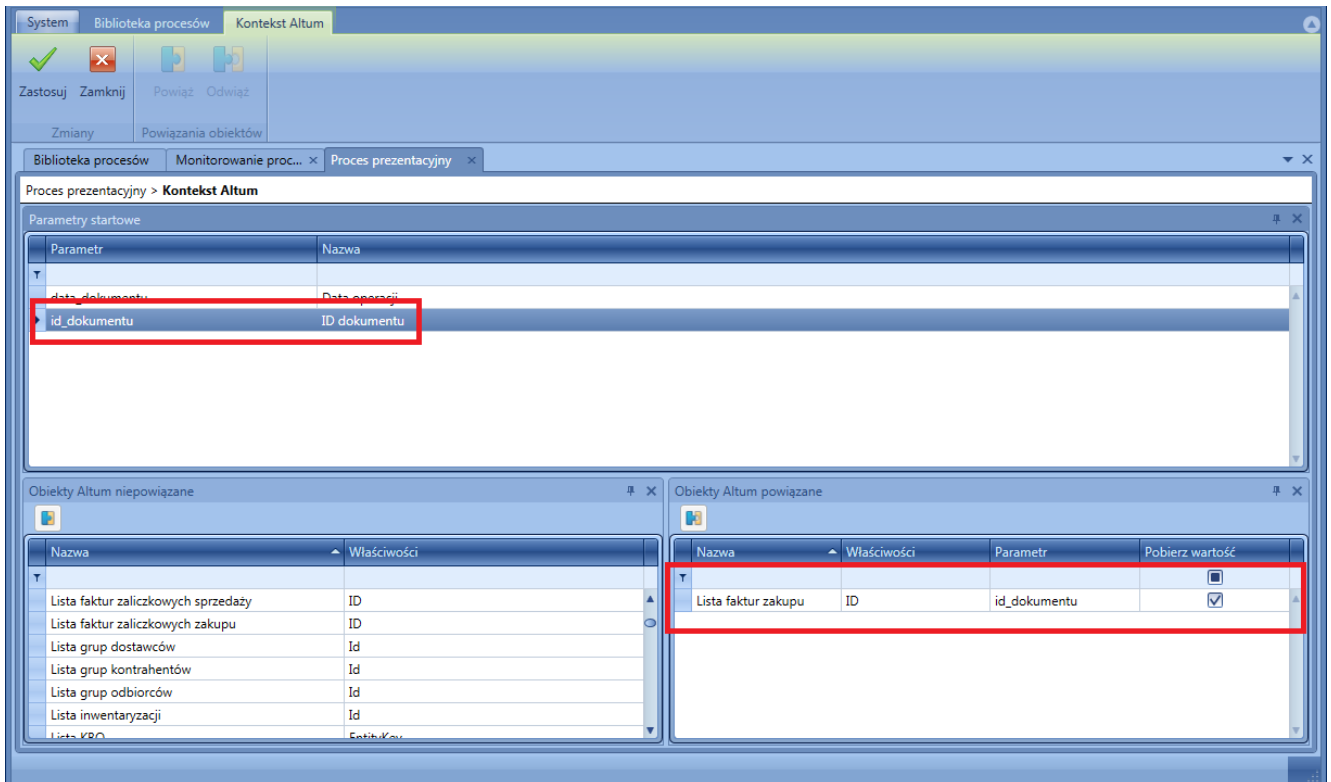


Okno definiowania kontekstu

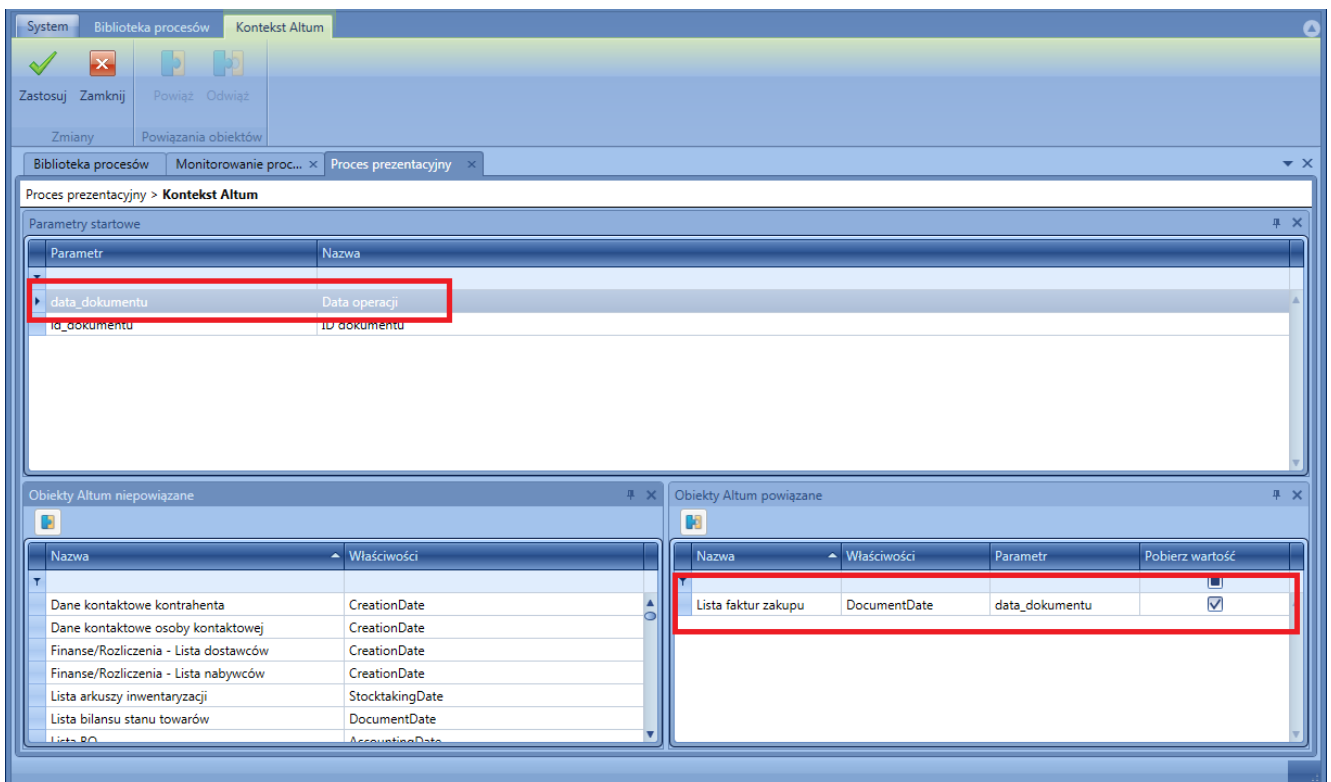
W sekcji parametry startowe znajduje się lista wszystkich parametrów użytkownika oznaczonych jako *Startowy*. Poniżej znajdują się listy dostępnych obiektów systemu Comarch ERP Altum wraz z informacją o typie danego parametru. Przypisanie obiektu do parametru powoduje, że proces jest widoczny dla danego obiektu, a wartość parametru przy uruchomieniu kontekstowym jest automatycznie uzupełniana wartością właściwości obiektu.

Przykład

Proces wykonuje pewne operacje na dokumencie faktury zakupu (FZ). Przy uruchomieniu procesu z poziomu *skrzynki zadań* jako parametry procesu należy podać ID dokumentu oraz datę operacji. Można więc zdefiniować kontekst w taki sposób, aby istniała możliwość uruchomienia procesu z poziomu listy FZ, a ID dokumentu oraz data były wypełniane na podstawie zaznaczonego elementu. W tym celu, w oknie definicji kontekstu, należy powiązać parametry procesu z listą faktur zakupu (wybrać obiekt po lewej stronie i wybrać [**Powiąz**]). Opcję *Pobierz wartość* należy pozostawić zaznaczoną.



Przykład kontekstu – powiązanie ID



Przykład kontekstu – powiązanie daty

Po zastosowaniu zmian, zapisaniu procesu, publikacji i nadaniu odpowiednich *uprawnień*, proces będzie dostępny do uruchomienia z poziomu listy faktur zakupu w systemie Comarch ERP Altum.

The screenshot displays a software application window with a menu bar at the top containing 'System', 'Główne', 'Sprzedaż', 'Zakup', 'Magazyn', 'CRM', 'Finanse', 'Księgowość', 'Środki trwałe', 'Raportowanie', and 'BSC'. Below the menu is a toolbar with various icons for actions like 'Dodaj', 'Zatwierdź', 'Edytuj', 'Usuń', 'Anuluj', 'Import EDI', 'Odśwież', 'Statystyka', 'Koryguj', 'Korekta ręczna', 'Wyświetlanie korekt', 'EAN dokumentu', 'Drukuj listę', 'Drukuj dokument', and 'Wyślij'. The main area shows a list of invoices under the heading 'Lista faktur zakupu'. A table with columns for 'Numer', 'Data wpi...', 'Data wystawienia', 'Kod sprze...', 'Nazwa sprzeda...', 'Adres', 'Wartość netto', 'Wartość brutto', 'Waluta', 'Stan', and 'Numer ob' is visible. A yellow button labeled 'Proces prezentacyjny' is highlighted with a red rectangle. Below the table is a filter section with a search bar and various dropdown menus for 'Właściciel', 'Ogólne', 'Kontrahent', 'Data', and 'Wartość'. The status bar at the bottom indicates 'Lista faktur zakupu' and 'Nowe zadania BPM (1)'.

| Numer | Data wpi... | Data wystawienia | Kod sprze... | Nazwa sprzeda... | Adres | Wartość netto | Wartość brutto | Waluta | Stan | Numer ob |
|-----------------|-------------|------------------|--------------|------------------|-------|---------------|----------------|--------|--------------|----------|
| FZ/C/2019/00001 | 2019-01-22 | 2019-01-22 | Nieokreśl... | Nieokreślony | | 21,95 | 21,95 | PLN | Niezatwie... | |

Uruchamianie procesu z kontekstu