

Księgowość

Atrybuty na zapisie księgowym

Wprowadzona została możliwość zdefiniowania atrybutów na zapisach księgowych oraz filtrowania list w oparciu o atrybuty, co pozwoli m.in. na przeprowadzenie analizy zapisów księgowych z wyłączeniem dekretów wpływających na wynik finansowy. W tym celu umożliwiono:

- dodawanie atrybutów na nagłówku oraz elementach księgowania okresowego
- kopiowanie atrybutów z nagłówka księgowania okresowego na jego elementy
- kopiowanie atrybutów z elementów księgowania okresowego na dekrety
- kopiowanie atrybutów z nagłówka noty memoriałowej na jej elementy
- kopiowanie atrybutów z elementów noty memoriałowej na dekrety

Schemat księgowania ... x

Ogólne **Atrybuty**

Symbol: Przebieganie na WF

Nazwa: Przebieganie na WF

Numer dokumentu:

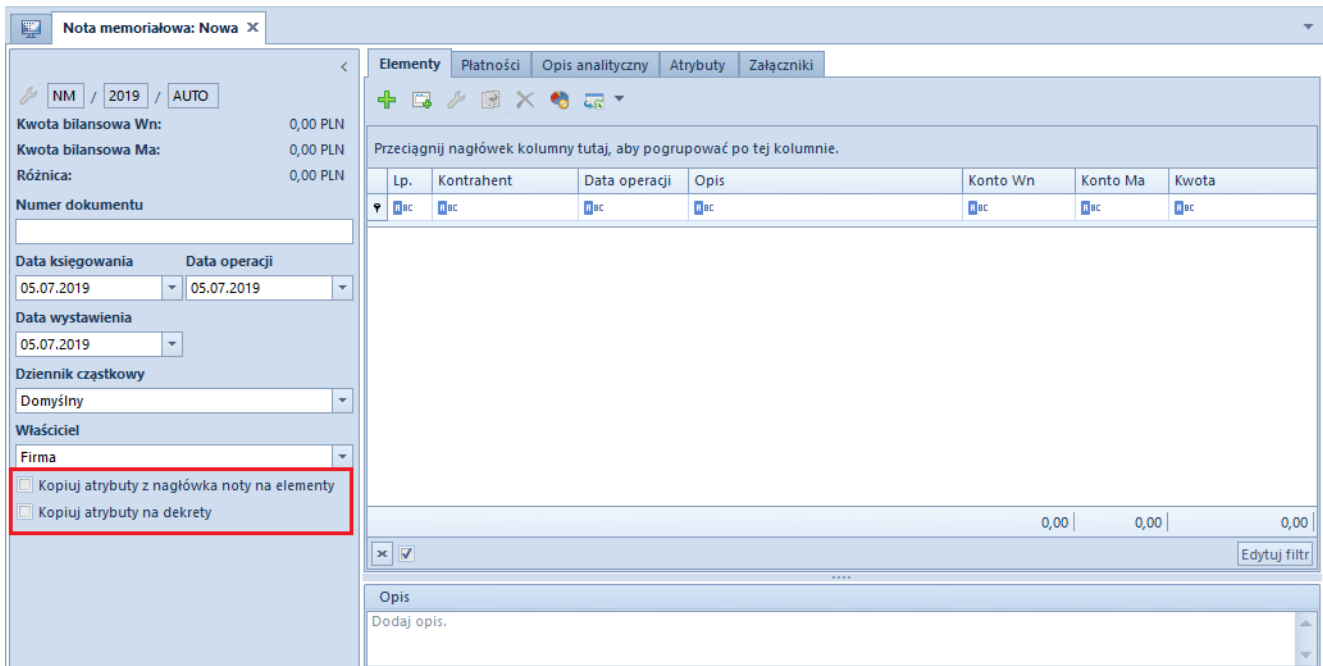
Dziennik cząstkowy: Domyślny Księguj do bufora Scalaj dekrety Kopiuj atrybuty na elementy Kopiuj atrybuty na dekrety

Opis:

Przeciągnij nagłówki kolumny tutaj, aby pogrupować po tej kolumnie.

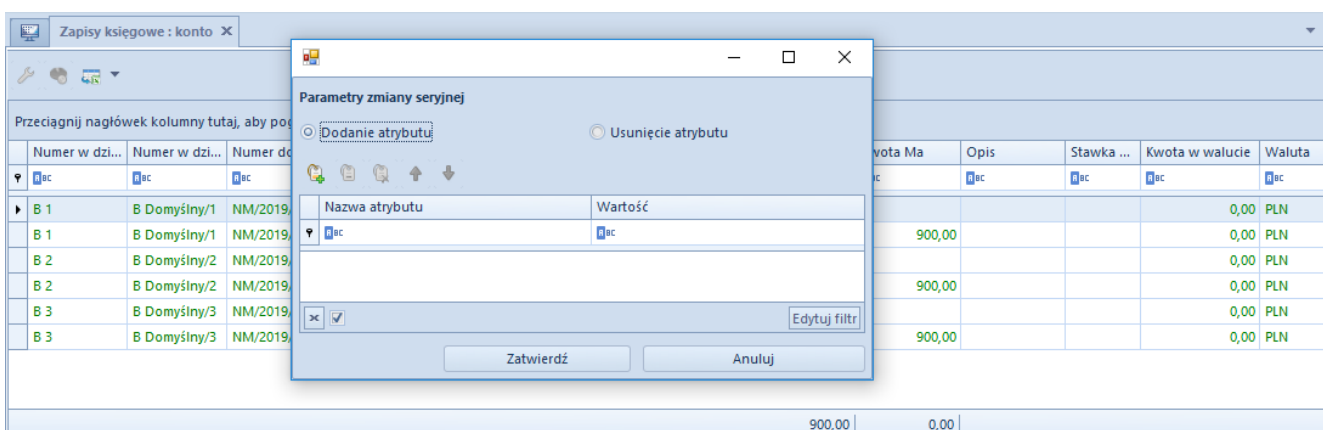
L.p.	Wyrażenie konta Wn	Wyrażenie konta Ma	Wyrażenie kwoty	Opis
1	@Konto	*860*	SMA(@Konto)	Przebieganie przychodów ze sprzedaży ...
2	@Konto	*860*	SMA(@Konto)	Przebieganie przychodów ze sprzedaży ...
3	*860*	@Konto	SWNI(@Konto)	Przebieganie kosztów materiałów i opa...

Zakładka atrybuty oraz parametry kopiowania na schemacie księgowania okresowego



Parametry umożliwiające kopiowanie na nocie memoriałowej

Z poziomu listy *Zapisy księgowe: Konto* umożliwiono seryjne dodawanie/usuwanie atrybutów na dekretach. W tym celu należy wybrać przycisk [**Zmiany seryjne**] z grupy przycisków *Lista*, a następnie wskazać odpowiedni parametr zmiany seryjnej oraz atrybuty. Aby możliwe było wykonanie takiej operacji, operator musi należeć do grupy posiadającej uprawnienie *Zmiany seryjne na dekretach* z zakładki *Inne uprawnienia*.



Okno zmiany seryjnej atrybutów

Ponadto, wprowadzono możliwość filtrowania dekretów w oparciu o przypisane atrybuty. Filtrowanie dostępne jest z następujących miejsc w systemie:

- lista *Obroty i salda*
- formularz zestawienia księgowego
- lista rozrachunków
- lista *Zapisy księgowe: Konto*

Obroty i salda

Okres obrachunkowy: 2019 Okres częstkowy: Data od: 01.07.2019 do: 31.07.2019 Tylko aktywne

Drzewo Lista

Numer	Nazwa	BO Wn	BO Ma	Obroty Wn	Obroty Ma	Obroty n. Wn	Obroty n. Ma	Saldo Wn	Saldo Ma	Persaldo	Waluta
011	Środki trwałe	0,00	0,00	0,00	21 000,00	0,00	21 000,00	0,00	21 000,00	-21 000,00	PLN
011-2	Urządzenia t...	0,00	0,00	0,00	21 000,00	0,00	21 000,00	0,00	21 000,00	-21 000,00	PLN
100	Kasa	0,00	0,00	2 531,66	0,00	2 531,66	0,00	2 531,66	0,00	2 531,66	PLN
131	Rachunek bi...	0,00	0,00	700,00	0,00	700,00	0,00	700,00	0,00	700,00	PLN
201	Rozrachunki ...	0,00	0,00	26 411,46	3 231,66	26 411,46	3 231,66	24 079,88	900,08	23 179,80	PLN
201-2	Pozostałe je...	0,00	0,00	26 411,46	3 231,66	26 411,46	3 231,66	24 079,88	900,08	23 179,80	PLN
201-2-1	Do 12 miesięcy	0,00	0,00	26 411,46	3 231,66	26 411,46	3 231,66	24 079,88	900,08	23 179,80	PLN
201-2-1...	Comarch S.A.	0,00	0,00	3 779,88	700,00	3 779,88	700,00	3 079,88	0,00	3 079,88	PLN
201-2-1...	Hayden Mor...	0,00	0,00	731,66	731,66	731,66	731,66	0,00	0,00	0,00	PLN
201-2-1...	Hayden Mor...	0,00	0,00	731,66	731,66	731,66	731,66	0,00	0,00	0,00	PLN
201-2-1...	Katarzyna Ru...	0,00	0,00	21 000,00	0,00	21 000,00	0,00	21 000,00	0,00	21 000,00	PLN
201-2-1...	Norbert Zając	0,00	0,00	899,92	1 800,00	899,92	1 800,00	0,00	900,08	-900,08	PLN
202	Rozrachunki ...	0,00	0,00	0,00	51 272,22	0,00	51 272,22	0,00	51 272,22	-51 272,22	PLN

Filtr

Właściciel: Wszystkie dostępne obiekty

Od konta: Do konta: Poziomy: Wszystkie

Uwzględnij zapisy w buforze Bez kont o zerowych obrotach Atrybuty Typ: Bilansowe i wynikowe

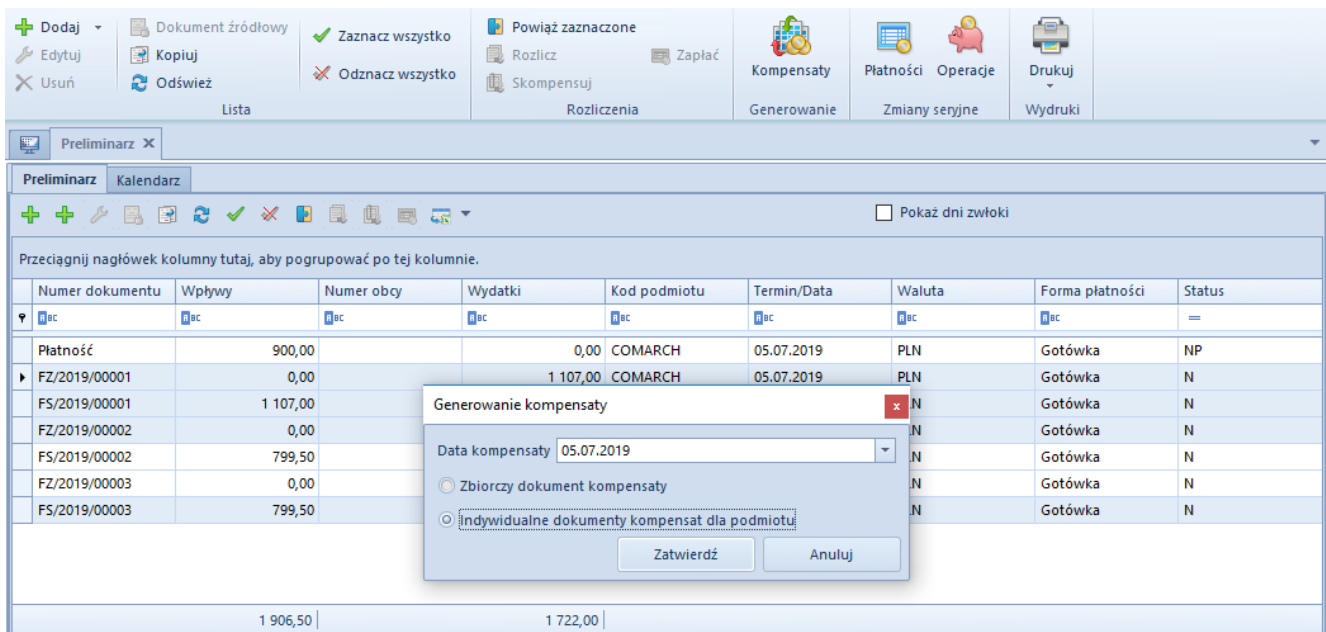
Uwzględniaj konta słownikowe Bez kont o zerowych saldach Waluta: Wszystkie w walucie systemowej

Filtr Atrybuty na liście Obroty i Salda

Generowanie kompensat według podmiotów z poziomu preliminarza

W systemie umożliwiono seryjne generowanie oddzielnych dokumentów kompensaty dla każdego podmiotu i waluty. W tym celu należy:

- na liście preliminarza zaznaczyć płatności, które mają zostać skompensowane
- z grupy przycisków Generowanie wybrać przycisk Kompensaty
- w oknie generowania kompensaty zaznaczyć opcję Indywidualne dokumenty kompensat dla podmiotu



Generowanie dokumentów kompensat według podmiotów

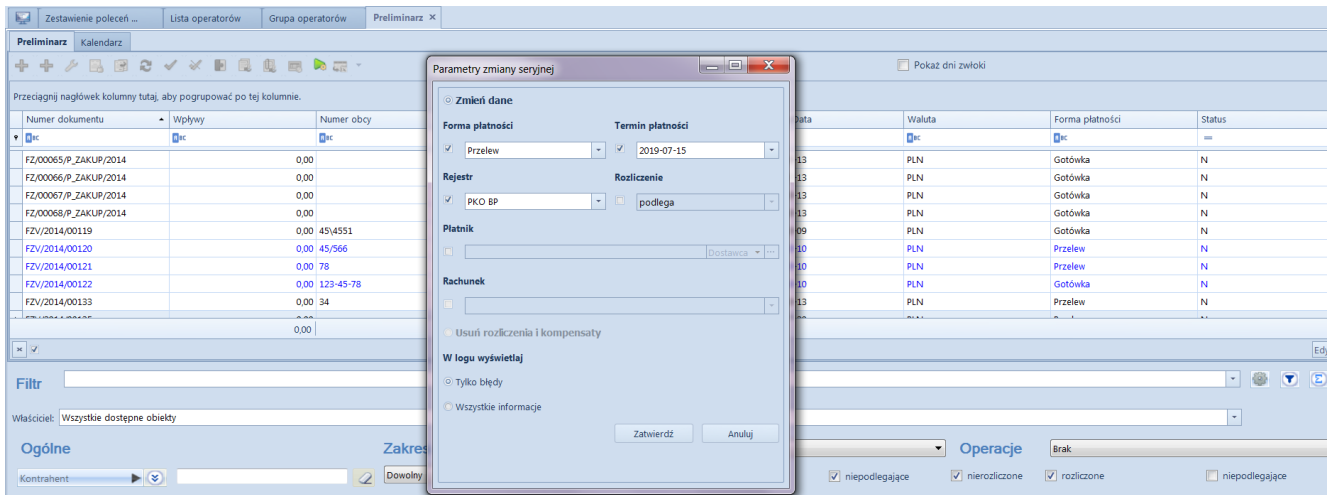
Po zatwierdzeniu okna generowania zostaną utworzone dokumenty kompensat w stanie niezatwierdzonym – oddzielne dla każdego podmiotu oraz waluty.

Zmiany seryjne dla płatności i operacji

Umożliwiono wykonanie zmian seryjnych dla płatności i operacji, co w znaczący sposób wpłynie na ergonomię pracy. Aby możliwe było wykonanie takich zmian, operator musi należeć do grupy posiadającej uprawnienia Zmiana seryjna na płatnościach oraz Zmiana seryjna na operacjach z zakładki Inne uprawnienia.

Operacje seryjne dostępne są z poziomu:

- Preliminarza
- Listy operacji kasowych/bankowych
- Listy operacji danego raportu



Parametry zmiany seryjnej dla płatności

Dla płatności można seryjnie:

- Zmienić dane:
 - Forma płatności
 - Termin płatności
 - Rejestr
 - Status rozliczenia
 - Płatnik
 - Rachunek płatnika
- Usunąć rozliczenia i kompensaty (wymaga uprawnień: Wykonywanie rozliczeń/Wykonywanie kompensat)

Dla operacji można seryjnie:

- Zmienić dane:
 - Forma płatności
 - Data dokumentu
 - Rejestr
 - Status rozliczenia
 - Płatnik
 - Konto księgowe
- Usunąć rozliczenia i kompensaty (wymaga uprawnień: Wykonywanie rozliczeń/Wykonywanie kompensat)

Zmiany w zakresie opisu analitycznego

Wprowadzono usprawnienia pozwalające na efektywniejsze wykorzystanie opisu analitycznego:

- Umożliwiono kopiowanie pozycji opisu analitycznego
- Pole Komentarz do opisu analitycznego inicjalizowane jest wartością opisu dokumentu
- Dodano kolumnę Opis pozycji pozwalającą na wykonanie opisu na poziomie elementu opisu analitycznego
- Wprowadzono zapamiętywanie szerokości kolumn na liście elementów wymiaru na dokumencie
- Dla pozycji schematów budowanych w oparciu o opis analityczny udostępniono dodatkowe zmienne odpowiadające za: numer dokumentu, opis dokumentu, komentarz do opisu analitycznego oraz opis pozycji

Pozostałe zmiany w obszarze księgowości i finansów

- Na schematach księgowych dla dokumentów przesunięć międzymagazynowych umożliwiono odwołanie się do konta magazynu docelowego wskazanego na nagłówku dokumentu przesunięcia.
- Umożliwiono odwołanie się do kodu środka trwałego w opisie i warunku pozycji schematu księgowego dla dokumentów środków trwałych.
- W historii zmian dokumentu bilansu otwarcia wprowadzono wyświetlanie informacji o dokonaniu/usunięciu rozliczenia oraz kompensaty.
- Umożliwiono import/eksport noty memoriałowej. Wymiana odbywa się z wykorzystaniem plików .xls i .xlsx.
- Na definicji formatu przelewów dodano pole Zapytanie SQL oraz formaty daty: YYMMDD, yyyy.MM.dd, dd.MM.yyyy.
- Umożliwiono import/eksport formatów przelewów. Wymiana

odbywa się z wykorzystaniem pliku .xml.

- W oknie importu wyciągu bankowego dodano kolumnę Numer rachunku własnego (domyślnie ukryta), informującą o numerze rachunku, dla którego zostaną zaimportowane poszczególne operacje.
- Na zakładce Kalendarz preliminarza płatności dodano kolumnę Termin/Data (domyślnie ukryta). Informuje ona o terminie płatności należności/zobowiązania lub dacie dokumentu wskazanej na operacji kasowej/bankowej.
- W panelu bocznym pliku JPK_KR dodano parametr Uwzględniaj zapisy na kontach pozabilansowych. Po zaznaczeniu parametru oraz przeliczeniu pliku JPK, zapisy na kontach pozabilansowych będą uwzględniane w danym pliku.

Poprawiono

Wyświetlanie raportu kasowo-bankowego

Poprawiono wyświetlanie się raportu kasowo-bankowego w sytuacji gdy po jego dodaniu został odznaczony parametrem „Dedykowany dla firmy głównej” na rejestrze kasowo-bankowym.

Import wyciągu bankowego formatem MT940 Alior

Poprawiono mechanizm pobierania daty dokumentu podczas importu wyciągu bankowego formatem MT940 Alior.

Makro @Netto w schematach księgowych

Zmodyfikowano działanie makra @Netto w schematach księgowych w sytuacji, gdy księgowanie wykonywane jest w oparciu o subelement dokumentu.

Pobieranie rejestru na kopiowany dokument w Rejestrach VAT

Poprawiono mechanizm pobierania rejestru VAT na kopiowany dokument, który pochodzi z centrum firmy głównej w sytuacji, gdy dany rejestr jest dostępny dla dokumentów z rejestrów VAT.

Edycja księgowania okresowego

Naprawiono mechanizm edycji księgowania okresowego.

Makro @KontoMagazynu w schematach księgowych

Poprawiono mechanizm pobierania zdefiniowanych kont księgowych dla magazynu dla makra @Konto Magazynu.

Kopiowanie zapisu księgowego

Naprawiono mechanizm kopiowania zatwierdzonego zapisu księgowego w sytuacji, gdy w numeracze została wykorzystana seria dokumentu.

Płatność dokumentu Tax Free

Poprawiono typ płatności dla płatności dokumentu Tax Free po usunięciu rozliczenia.

Przeliczanie pliku JPK_KR

Zmodyfikowano mechanizm tworzenia pliku JPK_KR w przypadku długiego pola Opis oraz Numer dokumentu na dekrete księgowym.

Wydruk Zapisy księgowe na kontach analitycznych

Poprawiono mechanizm pobierania Bilansu otwarcia na wydruk Zapisy księgowe na kontach analitycznych w sytuacji, gdy w

filtrze na liście Zapisy księgowe: konto została wybrana waluta obca.

Karta środka trwałego

Poprawiono mechanizm zapisu karty środka trwałego w sytuacji gdy kod środka trwałego był taki sam jak istniejące na planie kont konto księgowe z podpiętym słownikiem.

Kurs na Nocie memoriałowej

Poprawiono pobieranie kursu na nocie memoriałowej w sytuacji, gdy na typie dokumentu w parametrze „Liczba dni przed datą” została wskazana wartość różna od zera.

Proces Automatyczna obsługa transakcji z odwrotnym obciążeniem w rejestrach VAT

Poprawiono mechanizm pobierania rejestrów VAT na dokumenty wewnętrzne w sytuacji gdy baza jest wielofirmowa.

Numeracja na korekcie zawiadomienia ZD

Poprawiono prezentację numeracji pozycji na korekcie zawiadomienia ZD w sytuacji, gdy część pozycji została usunięta.

Prezentacja Rejestrów VAT po posortowaniu listy

Poprawiono prezentację listy rejestrów VAT w sytuacji, gdy lista została posortowana a następnie wykonano odświeżenie listy.

Zmiana kontrahenta na operacji kasowo-

bankowej po wykonaniu rozliczenia

Poprawiono mechanizm wykonywania rozliczenia na operacjach kasowo-bankowych w sytuacji, gdy przed rozliczeniem został zmieniony podmiot.

Kwota rozliczona na operacjach kasowo-bankowych w walucie obcej

Poprawiono sposób wyświetlania kwoty rozliczenia w nagłówku operacji kasowo-bankowych wystawionych i rozliczonych w walucie obcej z kursem mniejszym od 1.

Aktualizacja symbolu dziennika częściowego przy aktualizacji schematów księgowych

Zmodyfikowano mechanizm aktualizacji symbolu dziennika częściowego przy aktualizacji schematów księgowych w sytuacji, gdy nastąpiła zmiana symbolu dziennika częściowego.

Predekretacja dokumentów

Naprawiono mechanizm działania po wycofaniu się z wykonania predekretacji z poziomu formularza dokumentu.