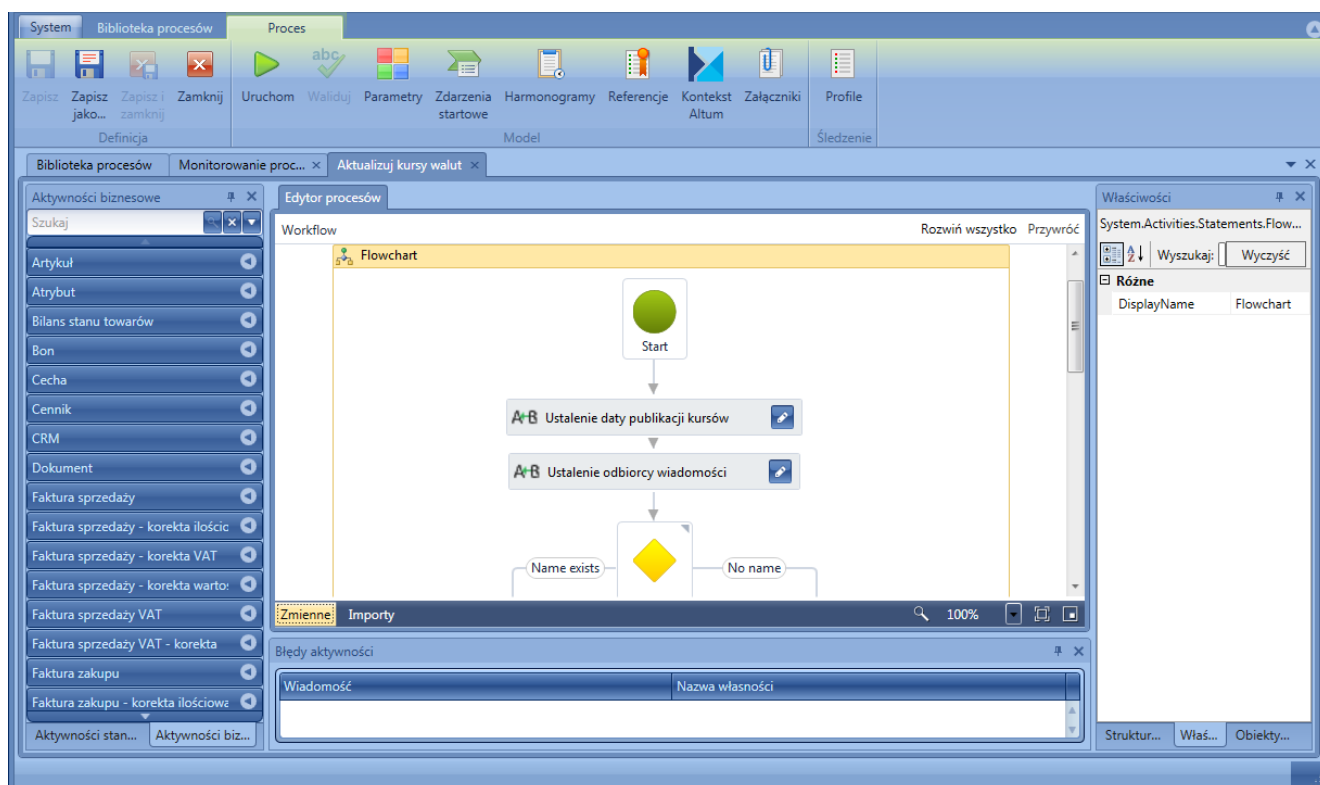


# Modyfikacja procesu

Po utworzeniu nowego procesu lub otwarciu istniejącego procesu do edycji, wyświetlone zostaje okno umożliwiające jego modyfikację. Na zakładce *Edytor procesów* można budować schemat blokowy procesu dodając odpowiednie aktywności za pomocą metody *drag and drop*.



Okno edycji procesu

Po prawej stronie okna znajduje się lista aktywności. Użytkownik ma do wyboru aktywności standardowe i biznesowe. Aktywności standardowe zostały szczegółowo opisane w kategorii *Wybrane aktywności standardowe*.

## Zmienne i importy

Poniżej obszaru roboczego (zakładka *Edytor procesów*) znajdują się przyciski [**Zmienne**] i [**Importy**]. Z tego poziomu można zarządzać zmiennymi użytymi w procesie, tworzyć nowe i usuwać istniejące. Istnieje też możliwość wyboru typu zmiennej, zakresu jej widoczności oraz określenia wartości domyślnej.

Nazwa	Typ zmiennej	Zakres	Domyślna
exchangeRate	Course	Flowchart	Wprowadź wyrażenie VB
message	String	Flowchart	Wprowadź wyrażenie VB
Utwórz zmienną			

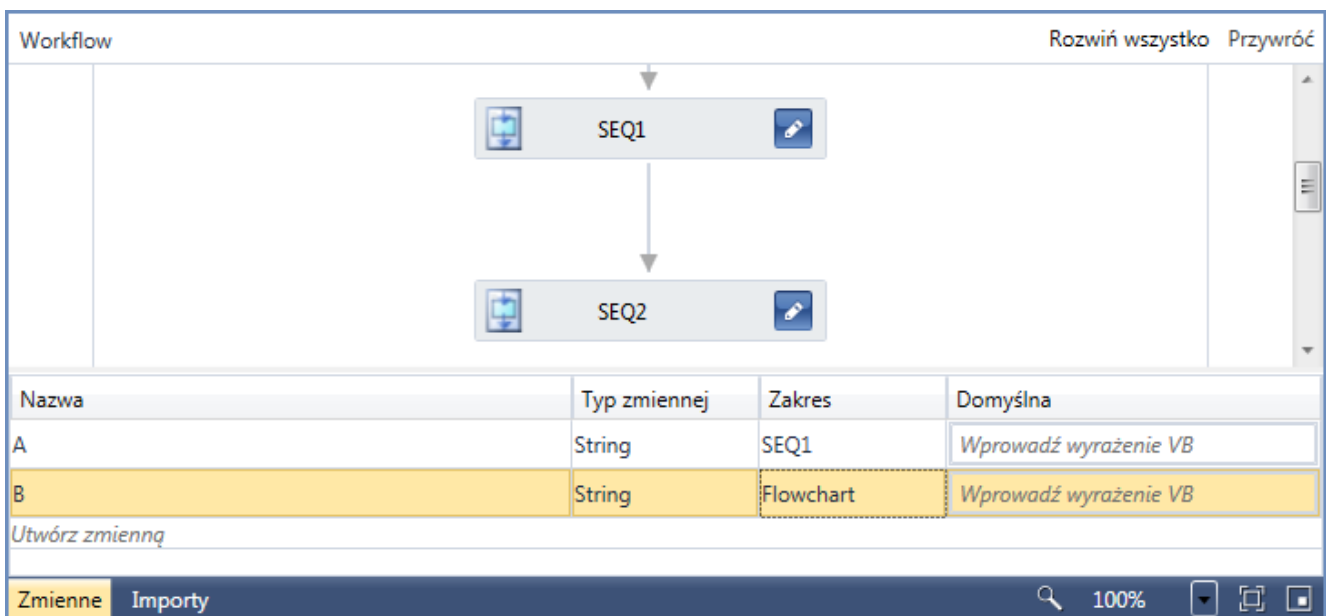
Zmienne Importy

## Zmienne w procesie

### Przykład

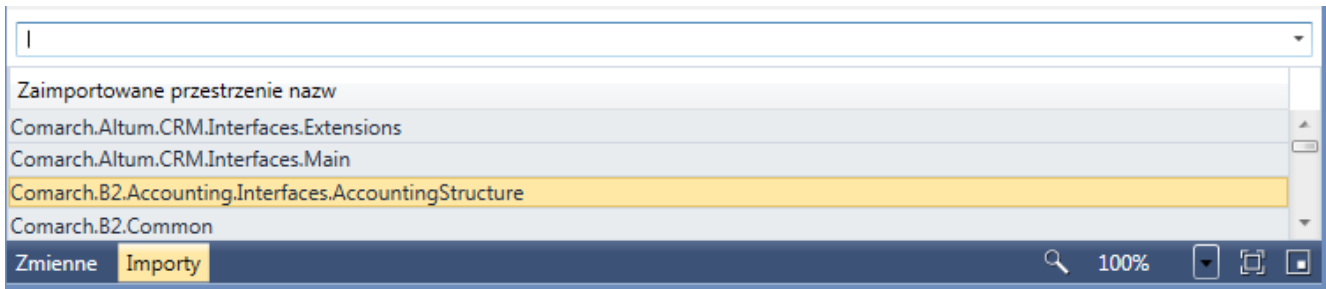
Proces składa się z aktywności *Flowchart*, wewnątrz której znajdują się dwie sekwencje *SEQ1* i *SEQ2*. Zmienna zdefiniowana dla zakresu sekwencji *SEQ1* nie będzie widoczna dla sekwencji *SEQ2* oraz dla schematu blokowego *Flowchart*.

Zmienna zdefiniowana dla zakresu *Flowchart* będzie widoczna dla wszystkich elementów procesu, ponieważ zmienne są widoczne dla danej aktywności oraz elementów podrzędnych.



## Przykład zasięgu zmiennych w procesie

W zakładce *Importy* znajdują się zaimportowane przestrzenie nazw. Lista zawiera standardowe referencje oraz te zaimportowane przez użytkownika. Dodawanie nowych przestrzeni nazw zostało opisane w artykule *Referencje*.



Importy w procesie

## Błędy aktywności

Poniżej znajduje się sekcja *Błędy aktywności*. Są to komunikaty o błędnie skonfigurowanych aktywnościach. Komunikat zawiera informacje o miejscu i przyczynie błędu. Jeżeli błąd dotyczy aktywności, po kliknięciu na wiadomość użytkownik zostanie przeniesiony do tej aktywności. Wiadomości są generowane na podstawie błędów identyfikowanych przez walidator, który weryfikuje poprawność użytych aktywności.

Błędy aktywności	
Wiadomość	Nazwa własności
Dla elementu TerminateWorkflow w działaniu TerminateWorkflow jest wymagana właściwość Reason lub właściwość Ex...	
MethodName jest właściwością wymaganą dla działania InvokeMethod.	
Dla elementu InvokeMethod w działaniu InvokeMethod jest wymagana właściwość TargetObject lub właściwość TargetT...	
Przed użyciem działania While „While” trzeba ustawić warunek.	
Przed użyciem działania DoWhile „DoWhile” trzeba ustawić warunek.	

Błędy aktywności

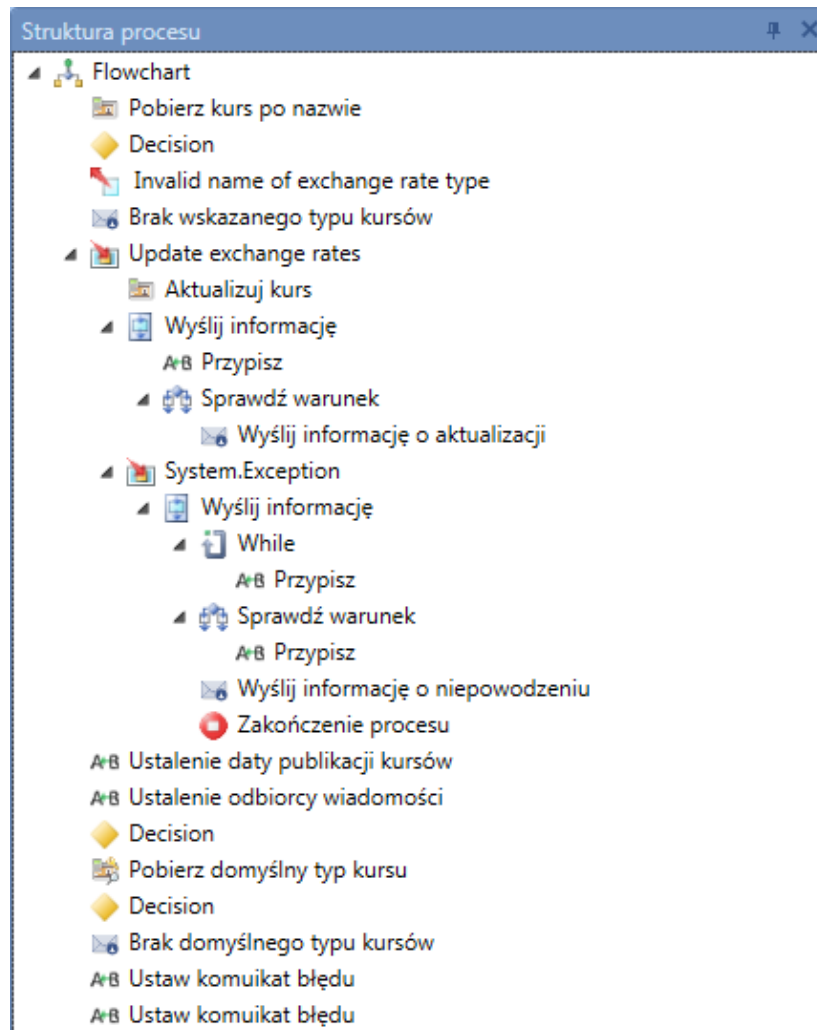
Uwaga

Zapisanie procesu nie jest możliwe, jeżeli istnieją błędy aktywności.

## Struktura, właściwości i obiekty biznesowe

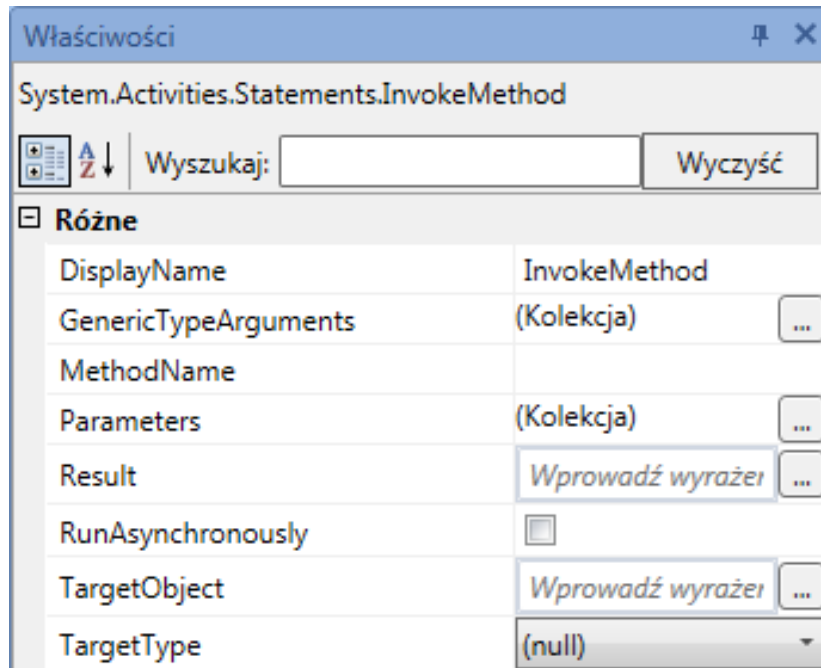
Sekcja po prawej stronie przedstawia dodatkowe informacje na temat procesu. W zakładce *Struktura procesu* znajdują się wszystkie aktywności użyte w procesie ułożone w strukturę

drzewa.



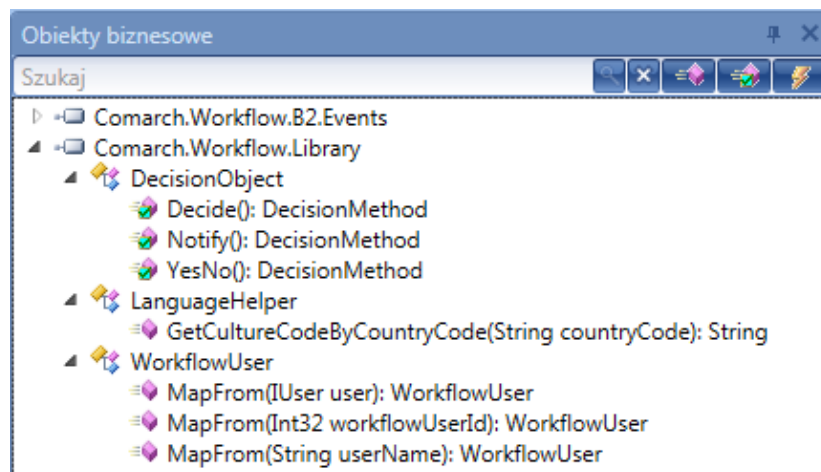
Struktura procesu

W zakładce *Właściwości* istnieje możliwość modyfikacji parametrów wybranej aktywności. Lista właściwości działa kontekstowo, to znaczy wyświetlana jest w zależności od zaznaczonej aktywności w obszarze roboczym.



Lista właściwości aktywności

Zakładka *Obiekty biznesowe* przedstawia widok zaawansowany struktury procesu. Zawiera wszystkie metody i zdarzenia, które są dostępne w procesie.



Lista obiektów biznesowych