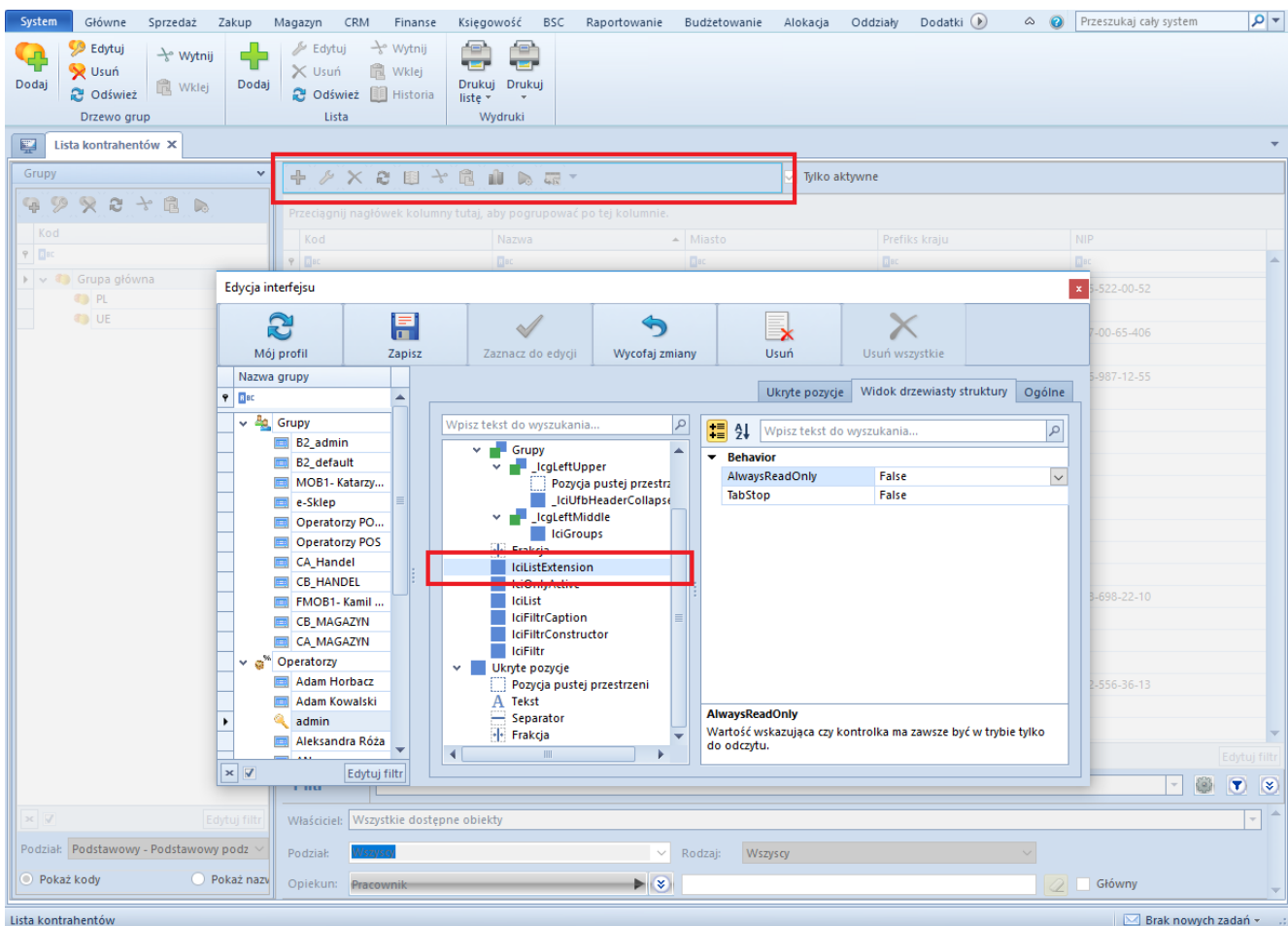


Zarządzanie interfejsu pozycjami

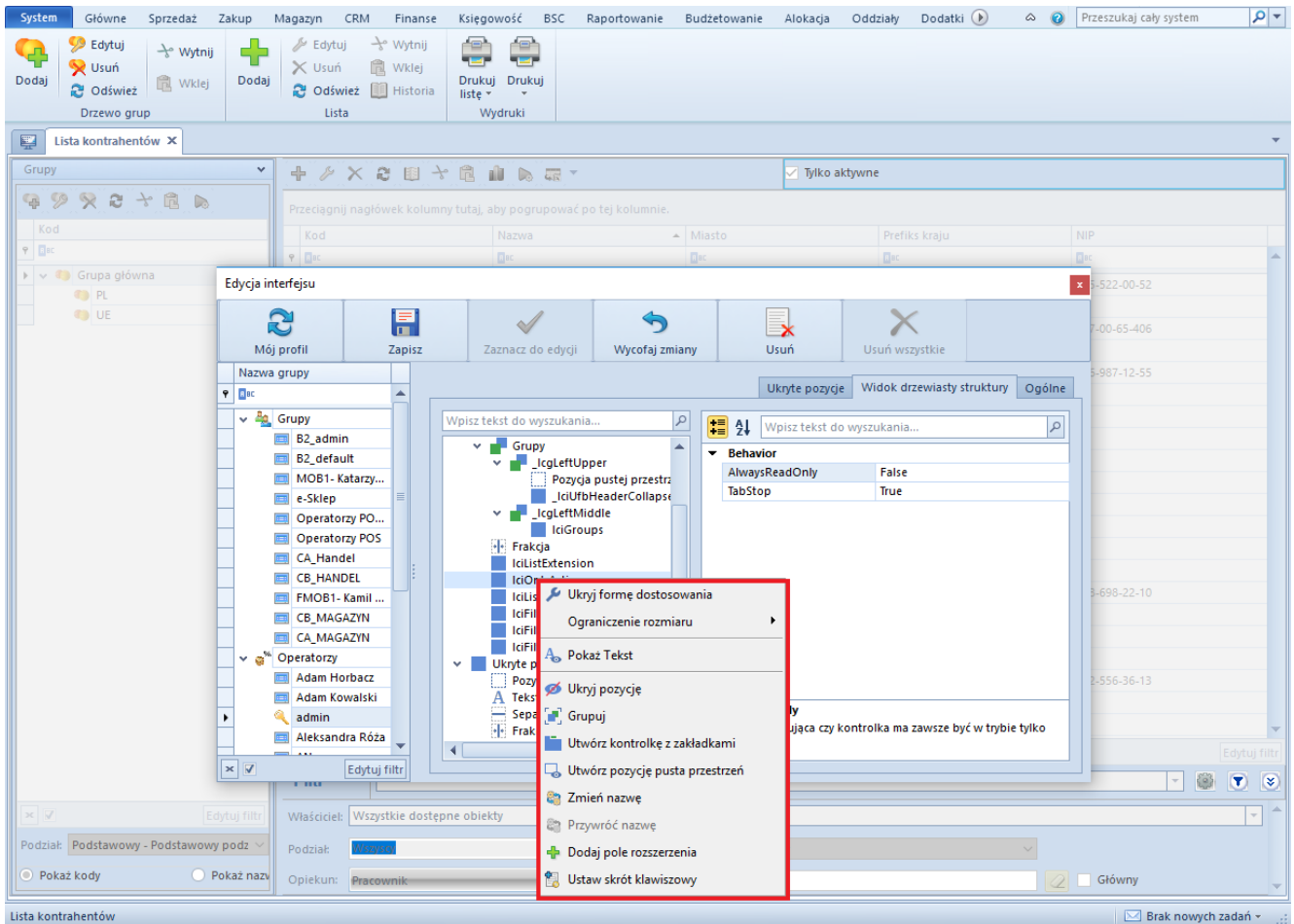
Poniższy artykuł przedstawia, w jaki sposób system umożliwia dostosowanie interfejsu do potrzeb użytkownika.

Jeśli użytkownik wybierze (zaznaczy) pozycję w strukturze drzewiastej zawartej w edytorze interfejsu, zostaje ona w tej samej chwili oznaczona niebieskimi liniami w edytowanym oknie. Ma to na celu zapewnienie użytkownikowi możliwości szybkiego odnalezienia danej pozycji.



Zakładka **Widok drzewiasty struktury** – zaznaczona pozycja

Po zaznaczeniu wybranej pozycji i kliknięciu na nią prawym przyciskiem myszy rozwija się menu kontekstowe, które pozwala na zarządzanie pozycją, jej umiejscowieniem w strukturze, opisem jej pola oraz rozszerzeniem.



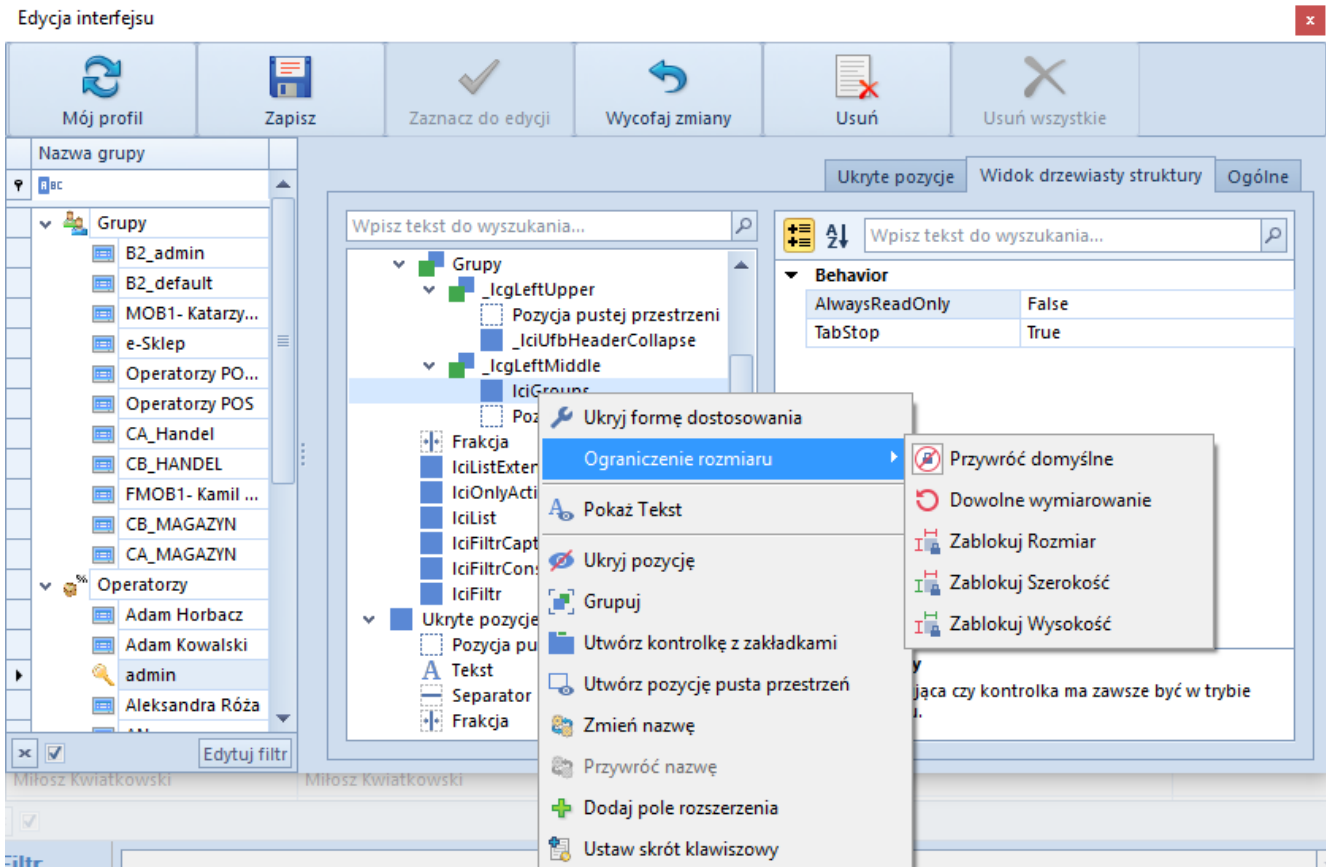
Edytor interfejsu – menu kontekstowe pozycji

Zarządzanie interfejsu pozycją

Poniższe opcje zawarte w menu kontekstowym dotyczą zarządzania pozycją:

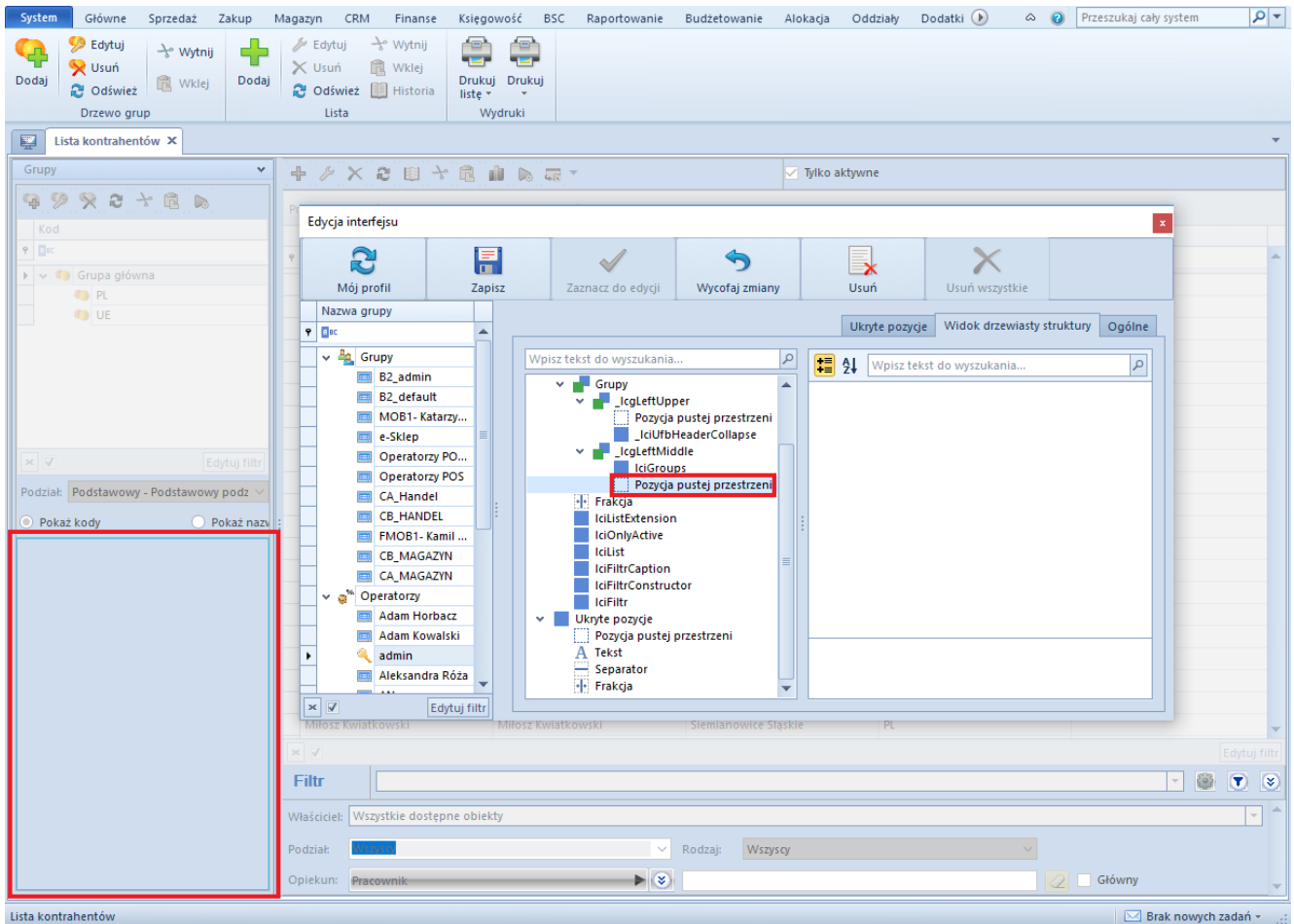
- **Ukryj formę dostosowania** – zamyka edytor interfejsu
- **Ograniczenie rozmiaru** – istnieje możliwość modyfikacji wielkości wyświetlanej pozycji. Dostępne opcje związane z ograniczaniem rozmiaru to:
 - *Przywróć domyślne* – przywraca domyślne ustawienia
 - *Dowolne wymiarowanie* – nie ogranicza pozycji
 - *Zablokuj Rozmiar* – blokuje szerokość i wysokość pozycji
 - *Zablokuj Szerokość* – blokuje szerokość pozycji

- **Zablokuj Wysokość** – blokuje wysokość pozycji



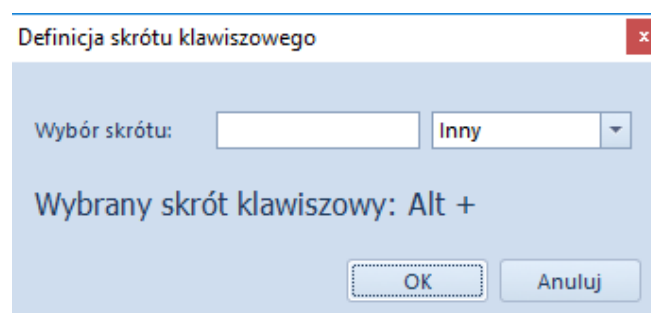
Ograniczenie rozmiaru

- **Ukryj pozycję** – sprawia, że dana pozycja będzie niewidoczna dla użytkownika. Pozycja taka zostanie wtedy przesunięta do grupy przycisków *Ukryte pozycje*. Po zalogowaniu na swój profil użytkownik ma możliwość ustawienia jej jako widoczną. Uwidocznienie pozycji ponownie polega na przeciągnięciu jej z zakładki *Ukryte pozycje* na miejsce docelowe.
- **Utwórz pozycję pusta przestrzeń** – dodaje pustą przestrzeń pod wybraną pozycją



Utworzenie pustej przestrzeni

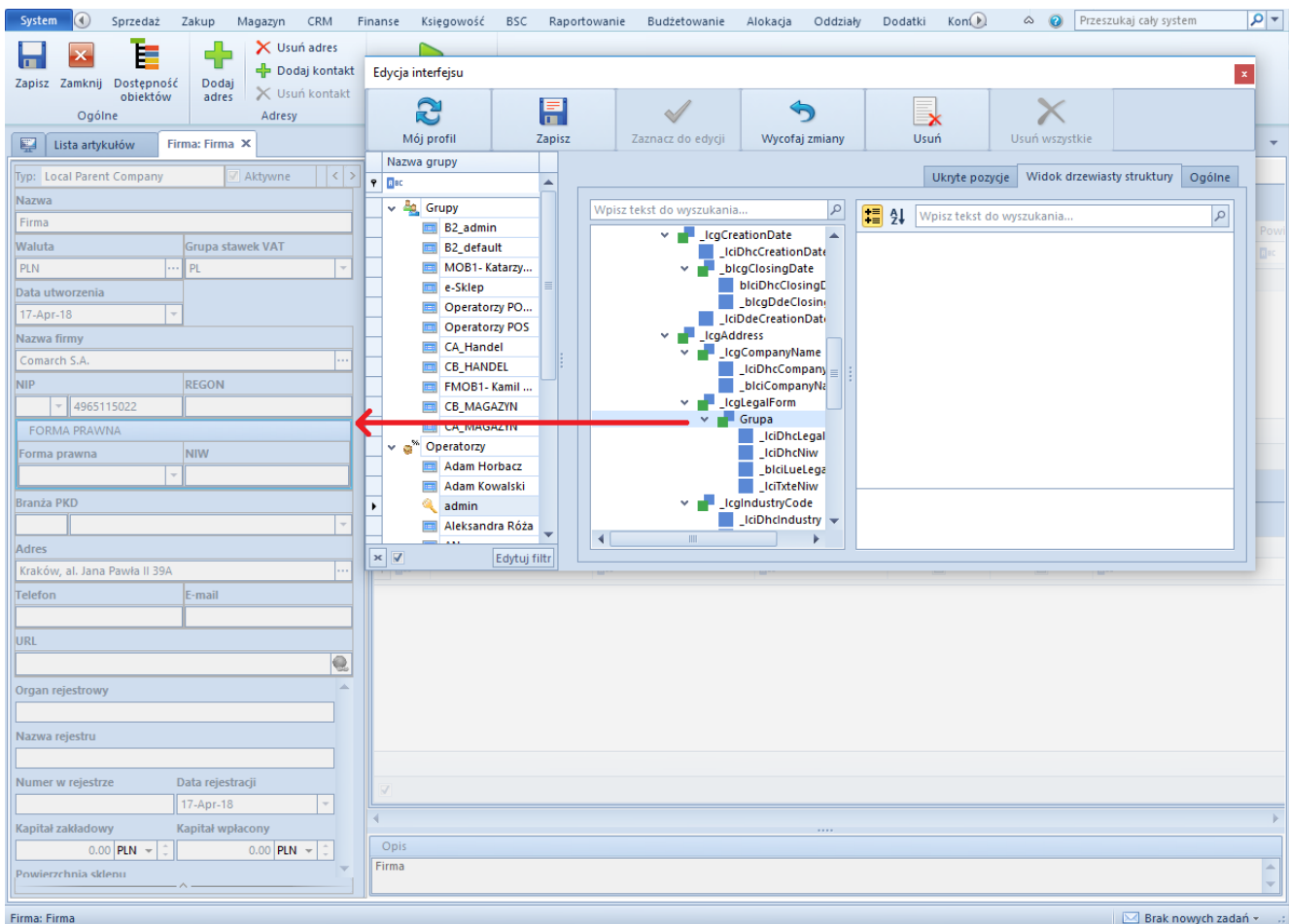
- **Ustaw skrót klawiszowy** – umożliwia zdefiniowanie skrótu klawiszowego. W tym celu na formularzu otwiera się okienko podpowiadające jakie znaki mogą odnosić się do wybranej pozycji. Użytkownik może również wybrać opcję *Inny*, aby skorzystać z pola wyboru skrótu. Po wybraniu podpowiedzi lub po wpisaniu własnego znaku i kliknięciu [OK] w oknie definiowania skrótu kursor myszki w danym oknie zostanie przeniesiony do określonej pozycji, gdy tylko użytkownik wybierze kombinację przycisków <Alt> + (wybrana litera).



Zarządzanie umiejscowieniem pozycji w strukturze

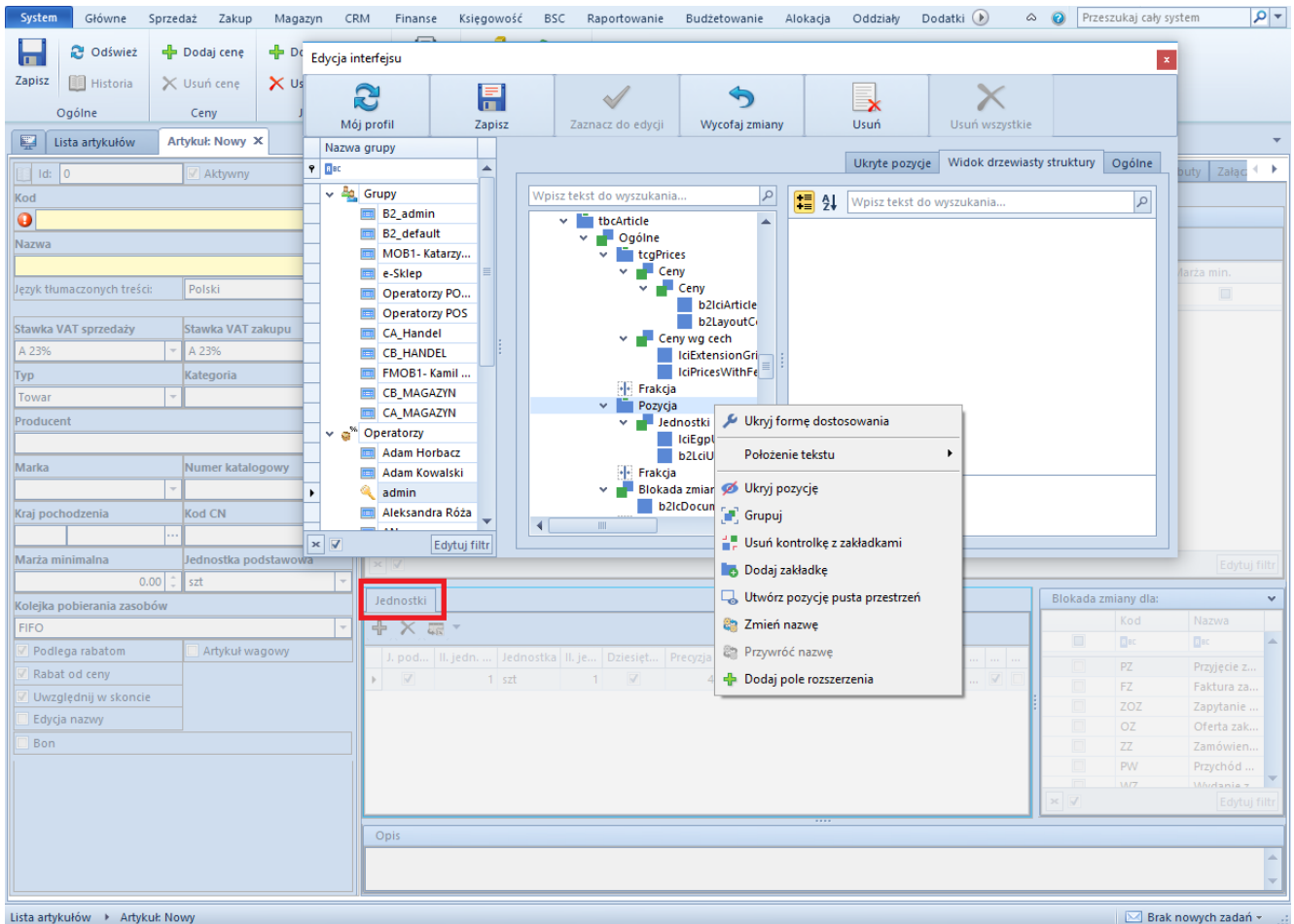
W zależności od bieżącego miejsca znajdowania się pozycji, wyświetlają się następujące opcje:

- **Grupuj** – możliwość pogrupowania pozycji



Grupowanie pozycji

- **Rozgrupuj** – rozgrupowanie wcześniej zgrupowanych pozycji
- **Utwórz kontrolkę z zakładkami** – opcja ukazuje się, gdy została wcześniej zdefiniowana grupa pozycji. Po jej wybraniu tworzona jest oddzielna zakładka



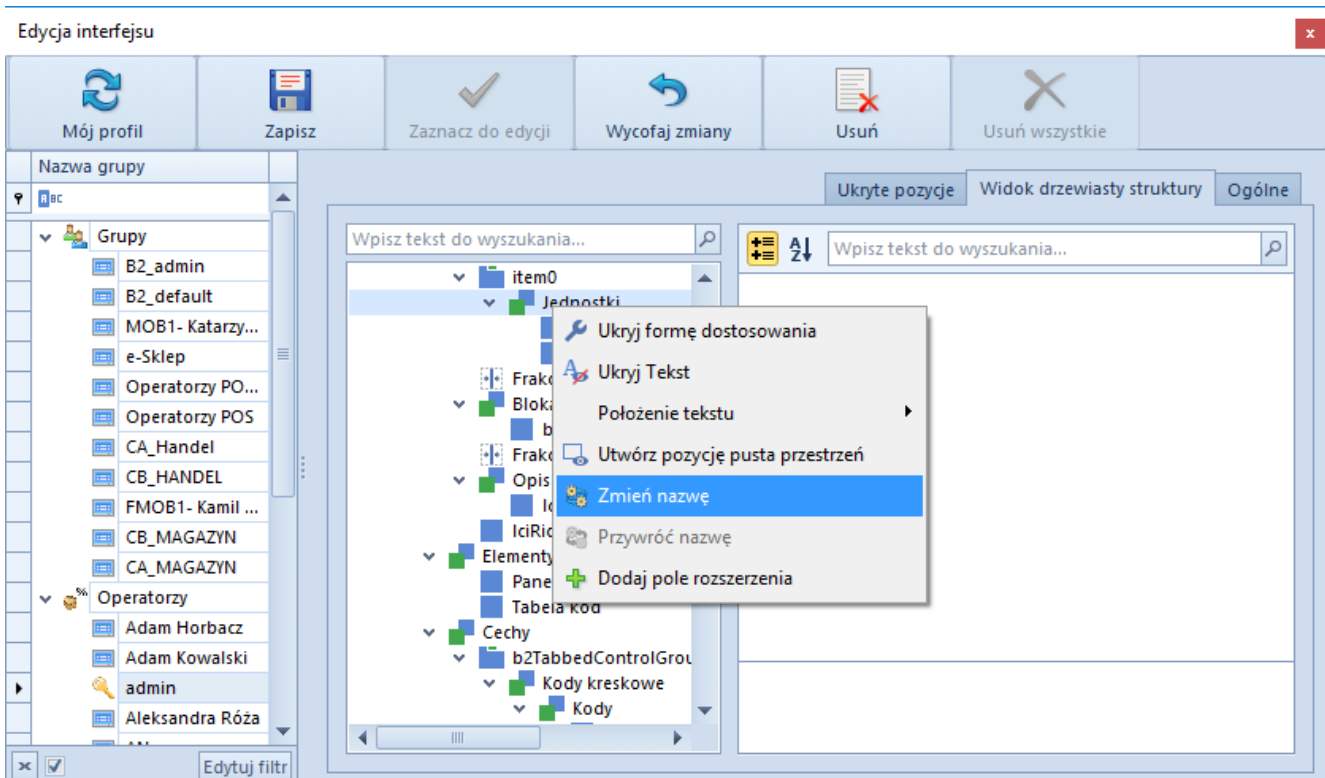
Utworzona kontrolka z zakładkami – jednostki

- **Usuń kontrolkę z zakładkami**
- **Dodaj zakładkę** – dodaje nowe zakładki, dla których można definiować kolejne pozycje bądź grupy pozycji

Zarządzanie opisem pola pozycji

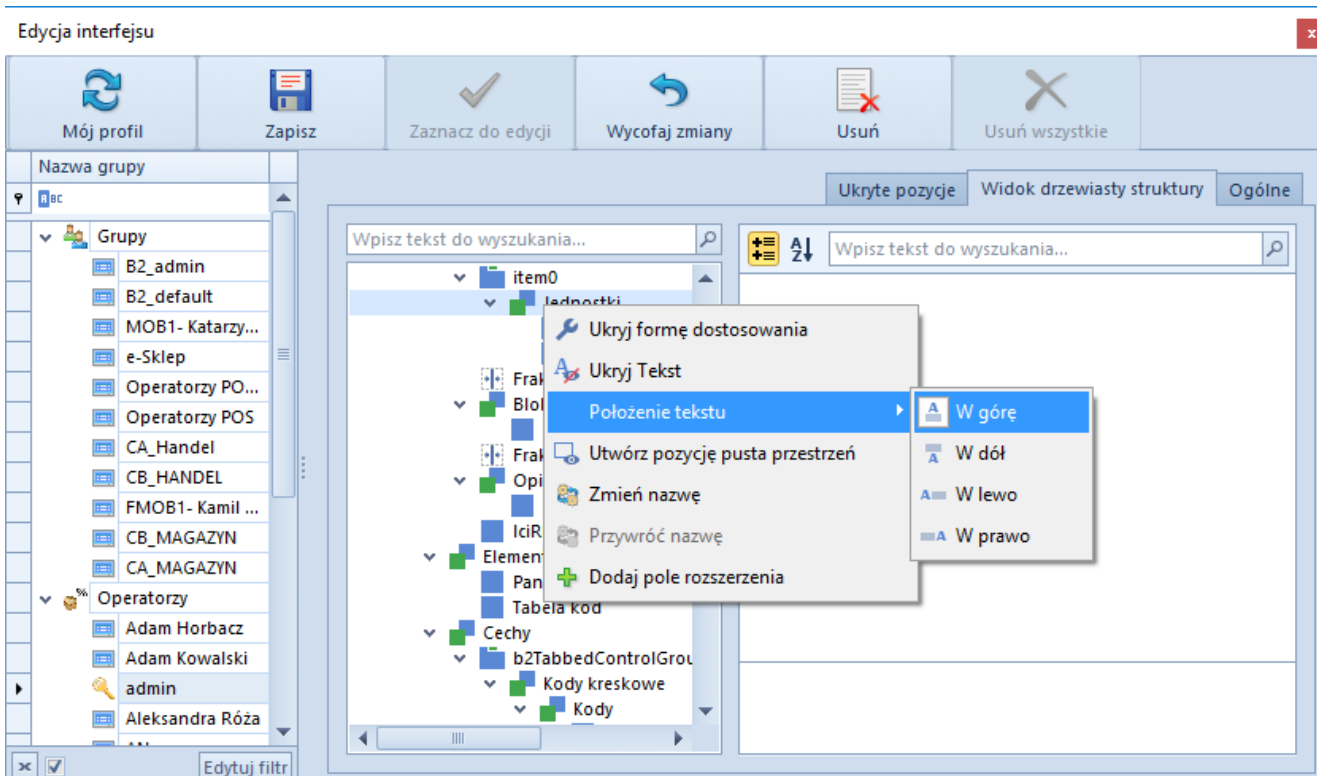
Opcje, które związane są z powyższym tematem to:

- **Zmień nazwę** – pozwala zmienić opis pola pozycji, jeśli nie jest wybrana opcja *Ukryj tekst*



Zmiana nazwy pozycji

- **Ukryj tekst** – ukrywa przed użytkownikiem opis pola związany z pozycją
- **Pokaż tekst** – pokazuje wcześniej ukryty opis pola
- **Położenie tekstu** – użytkownik może wybrać położenie opisu pola (górze, dół, prawo, lewo)



Położenie opisu pola na pozycji

Zarządzanie rozszerzeniem

Opcje związane z rozszerzeniem pokażą się wówczas, gdy zostanie dodane pole rozszerzenia. Możliwość dodawania rozszerzeń jest dostępna na wszystkich formularzach szczegółowych w systemie (np. karta kontrahenta, artykułu itd.).

W celu dodanie rozszerzenia do formularza należy wybrać opcję *Dodaj pole rozszerzenia*. Pokazuje się okno definiowania formularza, w którym można zdefiniować rozszerzenie bazując na trzech definicjach: *Atrybut*, *Obiekt rozszerzenia* i *Komponent*. Poniżej zostały opisane szczegóły dostępnych opcji.

Wygląd	Dostępny dla:	
---------------	----------------------	--

Tekst na formularzu	Opis, który będzie prezentowany na formularzu	Atrybut, Obiekt rozszerzenia, Komponenty
Tekst w oknie dostosowania do wymagań	Opis, który będzie prezentowany w edytorze interfejsu	Atrybut, Obiekt rozszerzenia, Komponenty
Tylko do odczytu	Zaznaczenie tej opcji blokuje możliwość edycji danego pola na formularzu (nakłada maskę szarości na pole)	Atrybut, Obiekt rozszerzenia, Komponenty
Szczegóły komponentu	Dostępny dla:	
Rodzaj komponentu	Możliwość wyboru rodzaju dodawanego rozszerzenia (Pole tekstowe, Pole liczbowe, Pole logiczne, Pole daty, Pole wyboru, Pole wielowartościowej listy wyboru, Obiekt systemowy); dodatkowo istnieje możliwość wyboru rodzaju kontrolki, która będzie reprezentowała dane pole na formularzu	Atrybut, Obiekt rozszerzenia
Nazwa właściwości powiązanej ze źródłem	Pokazywana jest informacja jakiego typu danych system oczekuje od użytkownika (w zależności od wybranego rodzaju komponentu, typy danych ulegają zmianie)	Atrybut, Obiekt rozszerzenia
Wiązanie z danymi	Dostępny dla:	

Atrybut	Wyświetlana jest lista atrybutów powiązanych z danym obiektem. Lista jest zawężona do typu danych komponentu oraz do atrybutów powiązanych z danym obiektem	Atrybut
Obiekt źródłowy	W tym polu definiowane jest źródło danych	Obiekt rozszerzenia
Właściwości obiektu źródłowego	Wyświetlana jest lista publicznych właściwości dla wcześniej wybranego obiektu	Obiekt rozszerzenia
Rodzaj odświeżania	Pozwala zdecydować w jaki z trzech dostępnych sposobów będą odświeżane (w bazie firmowej) dane wpisane do dodanego pola rozszerzenia (Nigdy, Po zmianie wartości, Po sprawdzeniu poprawności)	Atrybut, Obiekt rozszerzenia
Właściwości źródła danych	Aby zasilić pole wyboru wartościami, które będą wyświetlane, należy w tym polu wybrać publiczną właściwość wybranego rozszerzenia	Obiekt rozszerzenia
Wiązanie z danymi	Dostępny dla:	
Nazwa właściwości wyświetlania	Właściwość, z której będzie pobierana wartość i ustawiana we właściwości wskazanej w polu "Właściwość obiektu źródłowego"	Obiekt rozszerzenia

Definicja rozszerzenia

Atrybuty Obiekt rozszerzenia Komponenty

Wygląd	
Tekst na formularzu	Nazwa pola
Tekst w oknie dostosowania do wymagań	Nazwa pola w oknie wyboru
Tylko do odczytu	<input type="checkbox"/>
Szczegóły komponentu	
Rodzaj komponentu	Pole daty
Nazwa właściwości powiązanej ze źródłem	Data
Wiązanie z danymi	
Atrybut	
Rodzaj odświeżania	Po zmianie wartości
Warunek wyświetlania	

OK Anuluj

Definiowanie rozszerzenia – Atrybuty

Uwaga

Do korzystania z edytora interfejsu nie potrzeba licencji na DevExpress, z którego korzysta Comarch ERP Altum. Jednak jeśli użytkownik chce dodać do interfejsu nowe pola rozszerzeń w oparciu o własne biblioteki, licencja na DevExpress będzie już potrzebna.

Uwaga

Po każdej aktualizacji systemu do wyższej wersji należy sprawdzać działanie rozszerzeń na formularzach.

Przykład

Użytkownik chce dodać pole rozszerzenia na formularzach artykułów, umożliwiające zdefiniowanie wartości atrybutu *Rozmiar*. W tym celu, użytkownik wykonuje następujące czynności:

- W edytorze interfejsu otwartym dla formularza artykułu użytkownik znajduje pozycję, w której ma być wyświetlane pole atrybutu, po czym wybiera opcję *Dodaj pole rozszerzenia* w menu kontekstowym
- W oknie definicji rozszerzenia, na zakładce *Atrybuty* użytkownik definiuje informacje, które mają być wyświetlane dla rozszerzenia w interfejsie, ustala rodzaj komponentu na *Pole liczbowe*, a atrybut jako *Rozmiar*

Definicja rozszerzenia

Atrybuty Obiekt rozszerzenia Komponenty

Wygląd	
Tekst na formularzu	Rozmiar
Tekst w oknie dostosowania do wymagań	Rozmiar
Tylko do odczytu	<input type="checkbox"/>
Szczegóły komponentu	
Rodzaj komponentu	Pole liczbowe
Nazwa właściwości powiązanej ze źródłem	Wartość
Wiązanie z danymi	
Atrybut	Rozmiar
Rodzaj odświeżania	Po zmianie wartości
Warunek wyświetlania	

OK Anuluj

- Po zapisaniu wprowadzonych zmian pole atrybutu będzie wyświetlana na formularzu artykułu we wskazanym miejscu

Artykuł: BOT001LEA36

Id: 140 Aktywny

Kod: BOT001LEA36

Nazwa: Botki skórzane brązowe 36

Język tłumaczonych treści: Polski

Stawka VAT sprzedaży: A 23% Stawka VAT zakupu: A 23%

Typ: Towar

Producent: PPHU Fajny Ciuzzek

Marka: Numer katalogowy:

Kraj pochodzenia: Kod CN:

Marża minimalna: 0.00 Jednostka podstawowa: szt

Kolejka pobierania zasobów: FIFO

Podlega rabatom Artykuł wagowy

Rabat od ceny

Uwzględnij w skoncje

Edycja nazwy

Bon

SENT

Ogólne Parametry Grupy Zasoby Cenniki Rabaty Komplety Artykuły powiązane Księgowe Opis analityczny

Ceny

Waluta	Typ	Netto	Marża min.	J.m.	Ilość od	Cennik	Brutto	Czas dost.	Progowy	Punkty
PLN	Detaliczna	186.9837		szt	----	Cennik d...	229.9900	0		0

Jednostki

J. pod...	Il. jedn. ...	Jednostka	Il. je...	Dziesiąt...	Precyzja	Prze...	O...
<input checked="" type="checkbox"/>	1	szt	1	<input checked="" type="checkbox"/>	4	szt	0...	<input checked="" type="checkbox"/>
<input type="checkbox"/>	1	Para	1	<input checked="" type="checkbox"/>	4	1 x szt	0...	<input checked="" type="checkbox"/>

Blokada zmiany dla:

Kod	Nazwa
<input type="checkbox"/> Plc	Plc
<input type="checkbox"/> PZ	Przyjęci...
<input type="checkbox"/> FZ	Faktura...
<input type="checkbox"/> ZOZ	Zapytan...
<input type="checkbox"/> OZ	Oferta z...
<input type="checkbox"/> ZZ	Zamówi...
<input type="checkbox"/> PW	Przychó...
<input type="checkbox"/> WZ	Wydani...
<input type="checkbox"/> FS	Faktura...

Opis

Rozmiar

Poza dodawaniem obiektów, użytkownik ma możliwość skorzystania z poniższych opcji:

- **Edytuj pole rozszerzenia** – edytuje dodane wcześniej pole rozszerzenia
- **Usuń pole rozszerzenia** – usuwa dodane wcześniej pole rozszerzenia z formularza