

Zmiany i poprawki dotyczące interfejsu aplikacji web

Zmiany funkcjonalne w wersji 2026.0.0

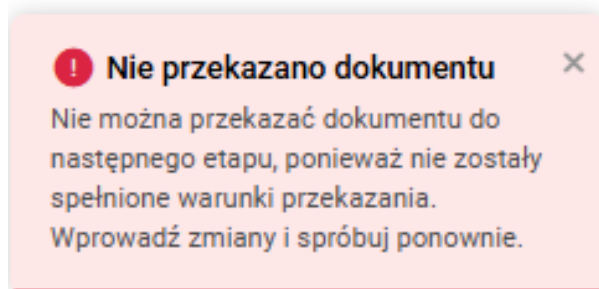
W wersji 2026.0.0 w aplikacji web Comarch BPM wprowadzono następujące zmiany dotyczące interfejsu:

Nowy komunikat wyświetlany przy próbie przekazania z listy, gdy warunki przekazania nie zostały spełnione

W przypadku, gdy zostały spełnione obydwa poniższe kryteria:

- Dla danego typu obiegu zdefiniowano warunki, których spełnienie jest konieczne do przekazania dokumentu do danego etapu
- Dla danego typu obiegu dla danego etapu zaznaczono możliwość przekazania dokumentu z poziomu listy

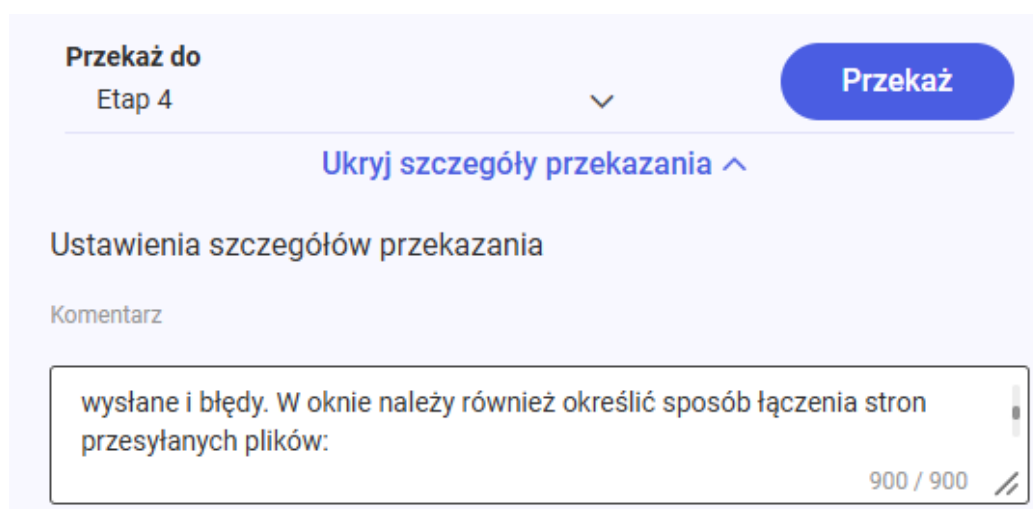
wówczas jeśli określone warunki przekazania nie zostały spełnione, a w aplikacji web operator podejmuje próbę przekazania dokumentu z listy, wyświetlony zostaje następujący komunikat: *Nie przekazano dokumentu. Nie można przekazać dokumentu do następnego etapu, ponieważ nie zostały spełnione warunki przekazania. Wprowadź zmiany i spróbuj ponownie.*



Nowy komunikat wyświetlany przy próbie przekazania dokumentu z listy, gdy nie spełniono warunków przekazania do kolejnego etapu

Rozszerzenie pola „Komentarz”

Zarówno w aplikacji web, jak i w Repozytorium zwiększono liczbę znaków, które można wprowadzić w ramach pola „Komentarz”, znajdującego się w panelu szczegółów przekazania – z 255 znaków do 900 znaków. Tak jak dotychczas operator może rozciągnąć pole komentarza, chwytając w prawym dolnym rogu i rozciągając je. Jeżeli ilość znaków przekracza dostępne miejsce w polu komentarza, wówczas zostanie wyświetlony suwak.



Pole komentarza, w którym wprowadzono 900 znaków

(aplikacja web)

Wprowadzenie separacji tysięcy w kontrolkach i kolumnach liczbowych


Wartość w kontrolkach i kolumnach liczbowych (typu Liczba całkowita, Liczba stałoprzecinkowa i Liczba rzeczywista) jest prezentowana w formacie, który umożliwia oddzielenie części tysięcy za pomocą spacji, np. 999 939.

Elementy			
Lp.	Liczba całkowita	Liczba rzeczywista	Liczba stałoprzecinkowa
1	860 906	888 907,00	999 999 999,00

Widok przykładowych wartości w kolumnach liczbowych w kontrolce typu Dane tabelaryczne

Zmiany dotyczące wyboru daty w kontrolce typu Data i godzina

W ramach kontrolki typu Data i godzina umożliwiono ręczne wprowadzanie daty, bez konieczności otwierania kalendarza, aby wybrać datę. Datę można wprowadzić zgodnie z formatem dd.mm.rrrr, wprowadzona data musi też odpowiadać rzeczywistości (nie można wprowadzić takiej daty jak np. 33.77.2012).

Data zakupu
12.12.2025 

Data wprowadzona ręcznie
w kontrolce typu Data i
godzina

Ręczne wprowadzenie daty jest równoznaczne z zaznaczeniem jej w kalendarzu – jeśli operator otworzy kalendarz, np. klikając w przycisk „Enter” w ramach danej kontrolki typu Data, wówczas poprawnie wprowadzona data jest oznaczona na niebiesko w kalendarzu.

Umożliwiono obsługę klawiatury dla kontrolki typu Data i godzina – wobec tego:

- Wybór daty można zatwierdzić za pomocą przycisku „Enter”, zaś po kliknięciu w przycisk „Tab” nastąpi przejście do kolejnego elementu;
- Operator może przejść do poprzedniego elementu, wybierając kombinację przycisków „Shift” + „Tab”
- Jeśli focus jest ustawiony na danym elemencie, wówczas za pomocą przycisku „Enter” operator może wywołać akcję – przykładowo kliknięcie w strzałkę w lewo zmieni miesiąc na poprzedni, a w strzałkę w prawo – na następny;
- Operator może poruszać się w obrębie danego miesiąca w kalendarzu za pomocą strzałek w lewo/w prawo – jedynie w obrębie jednego miesiąca, z wyjątkiem pierwszego i ostatniego tygodnia miesiąca. Klikanie w strzałki góra/dół pozwala na zmianę miesiąca na poprzedni/następny;
- Jeśli dla kontrolki wybrano opcję „Tak” dla parametru „Czas”, wówczas operator może zmienić godziny i minuty za pomocą strzałek góra/dół

Zmiany w aplikacjach mobilnych Comarch BPM

Zmiany funkcjonalne w wersji 2026.0.0


W wersji 2026.0.0 w aplikacjach mobilnych wprowadzono następujące poprawki i zmiany ergonomiczne:

Umożliwienie uruchomienia zdefiniowanych wydruków (raportów) z poziomu karty obiegu


W wersji 2026.0.0 w aplikacjach mobilnych Comarch BPM na systemy: Android i iOS umożliwiono uruchomienie zdefiniowanych wydruków (raportów) z poziomu karty obiegu. Z tego powodu wprowadzono następujące zmiany:

- W ramach karty obiegu usunięto ikonę kosza i wprowadzono

zamiast niej menu kontekstowe ( dla aplikacji na

Android,  dla aplikacji na iOS), w którym dostępne są dwie opcje:

- Generuj wydruk – opcja dostępna, jeśli w aplikacji

desktop na zakładce  [Struktura organizacyjna] na karcie pracownika, na zakładce „Uprawnienia”, w ramach sekcji „Praca z dokumentem” zaznaczono „Tak” w polu „Wydruk standardowy”; po wyborze tej opcji otwierane jest

okno wydruku

- Usun dokument – opcja dostępna, jeśli w aplikacji



desktop na zakładce [Struktura organizacyjna] na karcie pracownika, na zakładce „Uprawnienia”, w ramach sekcji „Praca z dokumentem” zaznaczono „Tak” w polu „Usuwanie dokumentów”; po kliknięciu w tę opcję dany dokument zostanie usunięty

11:30



VoLTE 5G



Projekt

PROJ/2/12/2025

Generuj wydruk



Usuń dokument



Karta obiegu

Załącznik

DODAJ

Dane

Nazwa

abc

Skrót nazwy

Adres

Daty

Data



Akcja

Wartość

ZAPISZ

DO PRZEKAZANIA



Nowe menu rozwijane na karcie obiegu (Android)



Projekt
PROJ/2/12/2025

KARTA OBIEGU



Załącznik

Dodaj

DANE



Nazwa

abc

Skrót nazwy

Adres



DATY



PROJ/2/12/2025



Generuj wydruk



Usuń dokument



Nowe menu rozwijane na karcie obiegu (i05)

Wybierz drukarkę ▾

Kopie: 1 Rozmiar papieru: ISO A4



PROJ/4/12/2025

Załącznik

Nazwa	Skrót nazwy
abc	
Adres	Data
Wartość	Lista 1
Lista 2	Lista 3

Przebieg etapów

Operator	Akcja	Nazwa etapu	Czas w etapie	Komentarz
Administrator	Utworzył dokument 11.12.2025 12:39			
	Bieżący etap	Rejestracja		

1/1

1/1



Okno wydruku (Android)

Anuluj

Opcje

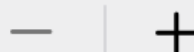


Drukuj

Drukarka Nie wybrano żadnej drukarki >

Liczba kopii

1



Rozmiar papieru

A4 >

Makieta

1 strona na arkusz



PROJ/2/12/2025

Przebieg etapów

Opis	Przebieg	Wzrost	Ciepłota	Ciężar ciała	ciężar ciała
Układana	Układana				
Wzrost					

Strona 1 z 1

Okno wydruku (iOS)

- W aplikacji na system Android na zakładce „Konto” dodano nową sekcję „Wydruk dokumentów”, w ramach której operator może zaznaczyć opcję „Ukryj przebieg etapów” – wówczas na wydruku nie będzie widoczny przebieg etapów dla danego dokumentu. Analogiczne ustawienie dotyczące ukrywania etapów zostało dodane bezpośrednio na zakładce „Konto” w aplikacji iOS.

Dzień dobry

Administrator



Korzystasz z aktualnej wersji BPM



Ustawienia konta

Zmień widok listy, wyświetlanie historii przekazania lub język



Powiadomienia

Wybierz odpowiednie powiadomienia o dokumentach



Logowanie biometryczne

Zaloguj przy użyciu biometrii



Wydruk dokumentów

Zmień ustawienia dotyczące wydruku dokumentów



Raporty

Zobacz raporty dotyczące Twoich dokumentów



Wyloguj się



Konto



Zakładka „Konto“ z nową sekcją „Wydruk dokumentów (Android)“



Wydruk dokumentów

Ukryj przebieg etapów dla drukowanego dokumentu

Ukryj przebieg etapów



Sekcja „Wydruk dokumentów“ (Android)

Ogólne zmiany w aplikacji na Android

W ramach aplikacji mobilnej na Android wprowadzono dodatkowo następujące zmiany:

- Opcja czyszczenia wszystkich filtrów (także typu lub/oraz rodzaju) dla dokumentów za pomocą jednego przycisku – „Usuń filtry“, tak, aby przywrócone zostały początkowe ustawienia listy dokumentów („U mnie“, „Wszystkie typy“, „Filtry”);

**USUŃ FILTRY****Cechy dokumentu**

Pokaż dowolne dokumenty



Pokaż dokumenty możliwe do przekazania z listy



Pokaż nowe dokumenty



Pokaż dokumenty po terminie



Pokaż dokumenty cofnięte



Pokaż dokumenty obserwowane

**Data przekazania**

nie wybrano daty



od daty



do daty

**Zmień sortowanie**

Od najnowszych



Od najnowszych



Od najstarszych



Najkrótszy czas na realizację

POKAŹ DOKUMENTY

Widok przycisku „Usuń filtry“ w aplikacji na Android

- Skalowanie załączników – kiedy operator otworzy podgląd załącznika tak, że można go przybliżyć, wówczas obszar przybliżenia jest zmaksymalizowany na cały widok (podgląd ma być widoczny w całości, można przybliżyć załącznik na całym obszarze widoku).

Ogólne zmiany w aplikacji na iOS

W ramach aplikacji mobilnej na iOS wprowadzono dodatkowo następujące zmiany:

- Ukrywanie klawiatury tak, aby nie zasłaniała wartości na liście i zatwierdzanie tekstu w aktywnym polu – do klawiatury dodano przycisk systemowy „Gotowe“ („Done“), w który można kliknąć, aby zamknąć klawiaturę;



Projekt
PROJ/3/12/2025

KARTA OBIEGU



Załącznik

[Dodaj](#)

DANE



Nazwa

Dokument



Skrót nazwy



Gotowe

„Dokument”

Dokumentu

Dokumentacja

q

w

e

r

t

y

u

i

o

p

a

s

d

f

g

h

j

k

l



z

x

c

v

b

n

m



123



spacja

return

Widok przycisku „Done“ („Gotowe“) w aplikacji na iOS

- Uzupełnianie pól tekstowych rozpoczyna się automatycznie wielką literą;
- Rozwiązanie problemu ergonomicznego dotyczącego zapisu kontrolki typu Dokumenty w obiegu – zlikwidowanie automatycznego focusa, gdy wybrano przycisk „Dodaj“, tak, aby jako pierwszy wyświetlał się pełny komunikat z opcją tworzenia nowego dokumentu w ramach obiegu, nieprzysłonięty klawiaturą.

Pobieranie danych z KSeF do kontrolki tabelarycznej Elementy na Fakturze zakupu XL

Zastosowanie

Dzięki zastosowaniu tej zintegrowanej konfiguracji, proces obiegu faktur zakupu w Comarch BPM zyskuje **pełną automatyzację i spójność danych**. Dane są pobierane bezpośrednio z systemu KSeF (poprzez BPM), a kontrolka tabelaryczna jest automatycznie wypełniana.

Głównym celem jest:

- **Eliminacja ręcznego wprowadzania pozycji dokumentów:**

Dane z faktury **KSeF** (pobrane do tabeli **do.KS_DocumentItems**) są automatycznie mapowane i wypełniają kontrolkę tabelaryczną na karcie obiegu.

- **Automatyczne kalkuowanie wartości:** Kontrolka tabelaryczna uzyskuje zdolność automatycznego przeliczania wartości przy zmianie ceny, ilości lub stawki VAT.
- **Minimalizacja błędów i skrócenie czasu obsługi faktury:** Proces akceptacji bazuje na poprawnych i spójnych danych, które są weryfikowane przed zaksięgowaniem w systemie **Comarch ERPXL**.

Zawartość przykładu

- **Definicja Typu Obiegu (Workflow):** Wzorcowa ścieżka obiegu dokumentu zakupu z krokami akceptacji, konfiguracją kontrolki Dane tabelaryczne i wygenerowaniem dokumentu do Comarch ERPXL
- **Punkt konfiguracyjny ACD:** Wzorcowa konfiguracja, która jest odpowiedzialna za pobranie ID dokumentu KSeF, Załącznika oraz wszystkich kluczowych danych nagłówkowych (Numer dokumentu, Kontrahent, Data zakupu, Data wystawienia, Data wpływu Termin płatności, Forma płatności, Waluta, Wartość Netto, Wartość Brutto, Numer KSeF, Data przyjęcia z KSeF) oraz utworzenie dokumentu obiegowego. W przypadku kontrolki **Kontrahent** w zapytaniu przed nazwą tabeli **CDN.KntKarty** należy wskazać właściwą nazwę bazy **Comarch ERXL**.

[Kliknij tutaj, aby pobrać przykład](#)

Zasada działania

Mechanizm opiera się na **dwóch trybach działania** zintegrowanych w jednej kontrolce **Dane Tabelaryczne (Elementy)**, wykorzystując dane z bazy Comarch BPM, które zostały zapisane po przetworzeniu faktury z **KSeF** w punkcie **ACD**.

- Konfiguracja wykorzystuje **ID dokumentu KSeF** (zapisane w dedykowanej kontrolce typu Liczba całkowita o nazwie np. **ID_KSeF**) jako identyfikator do pobrania danych.
- Kontrolka tabelaryczna obserwuje to pole (**ID_KSeF**), reagując na jego wypełnienie.
- Kluczowym elementem jest **zapytanie SQL** umieszczone na zakładce **Inicjowanie Wartości** kontrolki tabelarycznej.
- Zapytanie jest filtrowane za pomocą parametru **@ID_KSeF@**, dzięki czemu pobiera ono wiersze z właściwego dokumentu **KSeF** z tabeli **do.KS_DocumentItems** w bazie BPM.
- W zapytaniu SQL zawarta jest niezbędna **logika konwersji** (CTE z **ROW_NUMBER**), która mapuje stawki VAT z KSeF na identyfikatory liczbowe (**Naz_GIDLp**) z tabeli **CDN.Nazwy**, których BPM wymaga do poprawnego wyświetlania danych w kolumnie typu **Lista (Stawka VAT)**.
- Dodatkowo, kontrolka **Dane Tabelaryczne (Elementy)** obserwuje sama siebie (**@^SenderControlName@ = 'Elementy'**), co aktywuje logikę automatycznego przeliczania wartości w trybie edycji:
- Zapytanie monitoruje zmiany w kolumnach wejściowych, takich jak **Cena** lub **Ilość** (oraz **Stawka VAT**).
- W przypadku edycji tych pól, skrypt automatycznie pobiera **stawkę VAT**, a następnie przelicza i aktualizuje wartości **Netto (Ilość * Cena)** oraz **Brutto (Netto * (1 + VAT))** w bieżącym wierszu.

Konfiguracja przykładu

1. **Utworzono kontrolkę ID_KSeF:** Na karcie obiegu dodano kontrolkę typu **Liczba całkowita** o nazwie (identyfikatorze) **ID_KSeF**, do której będzie zapisywane **ID dokumentu KSeF**.

Liczba całkowita

i Kontrolkę można uzupełnić liczbą z zakresu od -2 147 483 648 do 2 147 483 647

Nazwa wyświetlana	<input type="text" value="ID_KSeF"/>
Nazwa (identyfikator)	<input type="text" value="ID_KSeF"/>
Prezentuj na całej szerokości	<input type="checkbox"/>
Ustaw kontrolkę na początku wiersza	<input type="checkbox"/>
Pokaż na liście	<input type="checkbox"/>

Inicjowanie wartości

Inicjowanie	<input type="text" value="Brak"/>
	<input type="text"/>
Dokument	<input type="text"/>
Pole	<input type="text"/>

Zmiana wartości (Obserwator)

Kontrolki powiązane	Dodaj
Wzór na wartość	<input type="text" value="Wyrażenie"/>

[Ustaw](#)

Kontrolka Liczba całkowita ID_KSeF

2. **Utworzono kontrolkę Tabelaryczną:** Dodano kontrolkę typu **Dane tabelaryczne** o nazwie (identyfikatorze) **Elementy** i skonfigurowano w niej następujące kolumny:

- **"Towar"** (identyfikator kolumny: **Towar**) – typ **Towar**

- "Nazwa" (identyfikator kolumny: Nazwa) – typ Tekst
- "Cena" (identyfikator kolumny: Cena) – typ Liczba stałoprzecinkowa
- "Ilość" (identyfikator kolumny: Ilosc) – typ Liczba stałoprzecinkowa
- "Netto" (identyfikator kolumny: Netto) – typ Liczba stałoprzecinkowa
- "Stawka VAT" (identyfikator kolumny: StawkaVAT) – typ Lista
- "Brutto" (identyfikator kolumny: Brutto) – typ Liczba stałoprzecinkowa

Pozycje dokumentu

Elementy

LP	Towar	Nazwa	Cena	Ilość	Netto	Stawka VAT	Brutto
							

Kolumny w kontrolce Dane tabelaryczne

3. W kontrolce typu **Dane tabelaryczne** na zakładce **Listy** zdefiniowano zapytanie pobierające:

- **Stawki VAT:**


```
select Naz_gidLp as Id,
CASE
WHEN Naz_Nazwa='A 23.00' THEN '23%'
WHEN Naz_Nazwa='B 8.00' THEN '8%'
WHEN Naz_Nazwa='C 0.00' THEN '0%'
WHEN Naz_Nazwa='D 0.00' THEN 'ZW'
```

```
WHEN Naz_Nazwa=' E 0.00' THEN 'NP'  
WHEN Naz_Nazwa=' F 7.00' THEN '7%'  
WHEN Naz_Nazwa=' G 5.00' THEN '5%'  
END  
from CDN.Nazwy  
where Naz_GIDTyp = 624 AND trim(substring(Naz_Nazwa,9,2))=''
```

[Dane tabelaryczne] Elementy

Dane tabelaryczne

OGÓLNE LISTY INICJOWANIE WARTOŚCI OGRANICZENIE EDYCJI

Lista 1 

Nazwa	<input type="text" value="Stawka VAT"/>
Inicjowanie	<input type="text" value="SQL ERP"/> ▼
Rodzaj identyfikatora	<input type="text" value="Int"/> ▼
	Pokaż Usuń
Tryb pracy	<input type="text" value="Lista"/> ▼

Lista Stawka VAT w kontrolce Dane tabelaryczne

4. **Dodano obserwację kontrolki:** W kontrolce **Dane tabelaryczne**, na zakładce **Inicjowanie wartości**, dodano powiązanie do kontrolki **ID_KSeF** oraz **do samej siebie**.

Dane tabelaryczne

OGÓLNE

LISTY

INICJOWANIE WARTOŚCI

OGRANICZENIE EDYCJI

Inicjowanie wartości

Inicjowanie

Brak

Kontrolki powiązane

Elementy (Elementy)



ID_KSeF (ID_KSeF)



Dodaj

Wzór na wartość

SQL ERP

Ustaw

Dane tabelaryczna, zakładka Inicjowanie wartości

5. **Dodano zapytanie SQL:** W kontrolce **Dane tabelaryczne**, na zakładce **Inicjowanie wartości** w sekcji **Wzór na wartość** SQL ERP dodano zapytanie, które pobiera dane z tabeli **do.KS_DocumentItems** na podstawie przekazanego parametru **@ID_KSeF@** (ID dokumentu KSeF). Zapytanie inicjuje kolumnę **Towar** jako wartość NULL, którą użytkownik powinien uzupełnić ręcznie.

W zapytaniu przed nazwą tabeli **do.KS_DocumentItems** należy wskazać właściwą nazwę bazy **Comarch BPM**.

Ta sekcja jest wywoływana tylko raz, podczas inicjowania obiegu:

```

IF @^SenderControlName@ = 'ID_KSeF' /*Identyfikator kontrolki
do której pobierane jest ID dokumentu KSeF */
BEGIN
    /* Tryb 1: Inicjowanie wierszy z dokumentu KSeF */

    WITH ProcessedDocumentItems AS (
        /* CTE 1: Ujednoczenie stawek VAT, tabela
KSI_ElementStawkaVAT */
        SELECT

            KSI_ElementNazwa,
            KSI_ElementCenaNetto,
            KSI_ElementIlosc,
            KSI_ElementWartoscNetto,
            KSI_ElementStawkaVAT,
            CASE
                WHEN di.KSI_ElementStawkaVAT LIKE 'Stawka%' TH
EN LTRIM(RTRIM(SUBSTRING(di.KSI_ElementStawkaVAT, 7, LEN(di.KS
I_ElementStawkaVAT) - 6)))
                WHEN di.KSI_ElementStawkaVAT = 'zw' THEN 'ZW'
                WHEN di.KSI_ElementStawkaVAT = 'np' THEN 'NP'
                ELSE di.KSI_ElementStawkaVAT
            END AS StandardizedStawkaVAT
        FROM
            [BPM_Przyklady].do.KS_DocumentItems AS di /*Należ
y wskazać nazwę bazy BPM*/
        WHERE KSI_DocumentId = @ID_KSeF@ /*Identyfikator
kontrolki liczba całkowita, do której pobierane jest ID
dokumentu KSeF*/
    ),
    ProcessedNazwyRanked AS (
        /* CTE 2: Porządkowanie stawek VAT z tabeli
słownikowej (CDN.Nazwy), w celu zapewnienia unikalności */
        SELECT
            Naz_GIDLp,
            Naz_Nazwa1,
            CASE
                WHEN LTRIM(RTRIM(n.Naz_Nazwa1)) LIKE '%ZW%' TH
EN 'ZW'
                WHEN LTRIM(RTRIM(n.Naz_Nazwa1)) LIKE '%NP%' TH

```

```

EN 'NP'
                                WHEN CHARINDEX('
', LTRIM(RTRIM(n.Naz_Nazwa1))) > 0 THEN LTRIM(RTRIM(SUBSTRING(
n.Naz_Nazwa1, 1, CHARINDEX(' ', n.Naz_Nazwa1) - 1)))
                                ELSE LTRIM(RTRIM(n.Naz_Nazwa1))
                                END AS StandardizedNazwa1_ForJoin,
CASE
    WHEN LTRIM(RTRIM(n.Naz_Nazwa1)) LIKE '%ZW%' OR
LTRIM(RTRIM(n.Naz_Nazwa1)) LIKE '%NP%' THEN 0.00
    WHEN ISNUMERIC(
        CASE
            WHEN CHARINDEX('
', LTRIM(RTRIM(n.Naz_Nazwa1))) > 0 THEN LTRIM(RTRIM(SUBSTRING(
n.Naz_Nazwa1, 1, CHARINDEX(' ', n.Naz_Nazwa1) - 1)))
            ELSE LTRIM(RTRIM(n.Naz_Nazwa1))
        END
    ) = 1 THEN CAST(
        CASE
            WHEN CHARINDEX('
', LTRIM(RTRIM(n.Naz_Nazwa1))) > 0 THEN LTRIM(RTRIM(SUBSTRING(
n.Naz_Nazwa1, 1, CHARINDEX(' ', n.Naz_Nazwa1) - 1)))
            ELSE LTRIM(RTRIM(n.Naz_Nazwa1))
        END
        AS DECIMAL(5, 2)) / 100.0
    ELSE 0.00
    END AS CalculatedVATRate,
/* Numerujemy rekordy dla tego samego klucza
łączenia. */
    ROW_NUMBER() OVER (PARTITION BY
        CASE
            WHEN LTRIM(RTRIM(n.Naz_Nazwa1)) LIKE '%ZW%'
' THEN 'ZW'
            WHEN LTRIM(RTRIM(n.Naz_Nazwa1)) LIKE '%NP%'
' THEN 'NP'
                                WHEN CHARINDEX('
', LTRIM(RTRIM(n.Naz_Nazwa1))) > 0 THEN LTRIM(RTRIM(SUBSTRING(
n.Naz_Nazwa1, 1, CHARINDEX(' ', n.Naz_Nazwa1) - 1)))
                                ELSE LTRIM(RTRIM(n.Naz_Nazwa1))
        END
    ORDER BY n.Naz_GIDLp ASC) as RN
FROM

```

```

        CDN.Nazwy AS n
    WHERE Naz_GIDTyp = 624
),
ProcessedNazwy AS (
    /* CTE 3: Finalne, unikalne stawki */
    SELECT
        Naz_GIDLp,
        StandardizedNazwa1_ForJoin,
        CalculatedVATRate
    FROM
        ProcessedNazwyRanked
        WHERE RN = 1 /* Wybieramy tylko jeden (pierwszy)
rekord dla każdej unikalnej stawki */
)
/* Końcowy SELECT: Zwraca żądany zestaw kolumn */
SELECT
    NULL AS 'Towar',
    pi.KSI_ElementNazwa,
    pi.KSI_ElementCenaNetto,
    pi.KSI_ElementIlosc,
    pi.KSI_ElementWartoscNetto,
    pn.Naz_GIDLp AS 'stawka VAT', /* ID stawki z drugiej
tabeli */
    pi.KSI_ElementWartoscNetto * (1 + pn.CalculatedVATRate
) AS 'Wartość brutto'

FROM
    ProcessedDocumentItems AS pi
JOIN
    ProcessedNazwy AS pn
ON
    pi.StandardizedStawkaVAT = pn.StandardizedNazwa1_ForJo
in;

END

```

Ta sekcja jest wywoływana przy każdej modyfikacji danych w kontrolce „Elementy” i wymaga użycia ELSE po sekcji KSeF:

```

ELSE
IF @^SenderControlName@ = 'Elementy'      /*Identyfikator
kontrolki Dane tabelaryczne*/
BEGIN
    /* Tryb 2: Automatyczne przeliczanie wartości w trybie
edycji */

    /* Kolumny 3-Cena, 4-Ilość, 6-Stawka VAT */
    IF @Elementy_Column@=3 OR @Elementy_Column@=4 OR @Elementy
_Column@=6
    BEGIN

        DECLARE @VAT as decimal (4,2)

        /* Pobranie stawki VAT */
        SELECT @VAT=CAST(SUBSTRING (Naz_Nazwa1, 0, CHARINDEX (
' ', Naz_Nazwa1)) as decimal (4,2))/100
        FROM CDN.Nazwy
        WHERE Naz_GIDTyp=624 AND Naz_GIDLp=
        (SELECT [Stawka VAT]
        FROM @Elementy@
        WHERE POS=@Elementy_Row@)

        UPDATE @Elementy@
        /* Aktualizacja wartości Netto */
        SET [Netto] = (Ilosc * Cena),

        /* Aktualizacja wartości Brutto */
        [Brutto] = (Ilosc * Cena) * (@VAT + 1)
        WHERE POS=@Elementy_Row@

        /* Zwrócenie zaktualizowanej tabeli - Obowiązkowy
select */
        SELECT * FROM @Elementy@

    END

END

```

Wyrażenie kontrolki

Uwaga! Zmiana nazwy kontrolki może spowodować nieprawidłowe działanie wyrażenia.

```

1 IF @SenderControlName@ = 'ID_KSeF' /*Identyfikator kontrolki do której pobierane jest ID dokumentu KSeF */
2 BEGIN
3 /* Tryb 1: Inicjowanie wierszy z dokumentu KSeF */
4
5 WITH ProcessedDocumentItems AS (
6 /* CTE 1: Ujednolicenie stawek VAT, tabela KSI_ElementStawkaVAT */
7 SELECT
8     KSI_ElementNazwa,
9     KSI_ElementCenaNetto,
10    KSI_ElementIlosc,
11    KSI_ElementWartoscNetto,
12    KSI_ElementStawkaVAT,
13    CASE
14        WHEN di.KSI_ElementStawkaVAT LIKE 'Stawka%' THEN LTRIM(RTRIM(SUBSTRING(di.KSI_ElementStawka
15        WHEN di.KSI_ElementStawkaVAT = 'Z%' THEN 'Z%'
16        WHEN di.KSI_ElementStawkaVAT = 'NP%' THEN 'NP%'
17        ELSE di.KSI_ElementStawkaVAT
18    END AS StandardizedStawkaVAT
19 FROM [BazaDanych].dbo.KSI_ElementStawkaVAT AS di
20

```

Kontrolki

- ^Userid
- ^DocumentId
- ^WorkflowId
- ^StageId
- ^InitSenderControlName
- ^SenderControlName
- Dane_kontrahenta
- Data_wplywu

Składnia:

SELECT

int - ID (Towar)

varchar(900) - Nazwa

decimal(22, 4) - Cena

decimal(22, 4) - Ilosc

decimal(22, 4) - Netto

int - Id Stanowiska (Stawka VAT)

decimal(22, 4) - Brutto

POS - pozycja (opcjonalny numer wiersza)

Przykład użycia:

BEGIN TRY

Zapisz Zamknij

ZAKŁADKA 1

[Dane tabelaryczne] Elementy

Dane tabelaryczne

OGÓLNE LISTY INICJOWANIE WARTOŚCI OGRANICZENIE EDYCJI

Inicjowanie wartości

Inicjowanie:

Kontrolki powiązane

Elementy (Elementy)

ID_KSeF (ID_KSeF)

[Dodaj](#)

Wzór na wartość:

Nazwa spółki:

[Ustaw](#)

Zapytanie SQL w kontrolce Dane tabelaryczne na zakładce Inicjowanie wartości

Dane tabelaryczne										
OGÓLNE	LISTY	INICJOWANIE WARTOŚCI	OGRANICZENIE EDYCJI							
Zaznaczenie opcji spowoduje zablokowanie funkcjonalności lub edycji poniższych parametrów.										
Etap	<input type="checkbox"/> Zaznacz wszystko Zablokuj dodanie wierszy	<input type="checkbox"/> Zaznacz wszystko Zablokuj usuwanie wierszy	<input type="checkbox"/> Zaznacz wszystko Towar Towar	<input type="checkbox"/> Zaznacz wszystko Nazwa Nazwa	<input type="checkbox"/> Zaznacz wszystko Cena Cena	<input type="checkbox"/> Zaznacz wszystko Ilosc Ilość	<input checked="" type="checkbox"/> Zaznacz wszystko Netto Netto	<input type="checkbox"/> Zaznacz wszystko Stawka VAT Stawka VAT	<input checked="" type="checkbox"/> Zaznacz wszystko Brutto Brutto	
Rejestracja dokumentu	<input type="checkbox"/>	<input type="checkbox"/>	<input type="checkbox"/>	<input type="checkbox"/>	<input type="checkbox"/>	<input type="checkbox"/>	<input checked="" type="checkbox"/>	<input type="checkbox"/>	<input checked="" type="checkbox"/>	
Dekretacja kosztów	<input type="checkbox"/>	<input type="checkbox"/>	<input type="checkbox"/>	<input type="checkbox"/>	<input type="checkbox"/>	<input type="checkbox"/>	<input checked="" type="checkbox"/>	<input type="checkbox"/>	<input checked="" type="checkbox"/>	
Akceptacja kierownika	<input type="checkbox"/>	<input type="checkbox"/>	<input type="checkbox"/>	<input type="checkbox"/>	<input type="checkbox"/>	<input type="checkbox"/>	<input checked="" type="checkbox"/>	<input type="checkbox"/>	<input checked="" type="checkbox"/>	
Księgowość	<input type="checkbox"/>	<input type="checkbox"/>	<input type="checkbox"/>	<input type="checkbox"/>	<input type="checkbox"/>	<input type="checkbox"/>	<input checked="" type="checkbox"/>	<input type="checkbox"/>	<input checked="" type="checkbox"/>	
Odrzucono	<input type="checkbox"/>	<input type="checkbox"/>	<input type="checkbox"/>	<input type="checkbox"/>	<input type="checkbox"/>	<input type="checkbox"/>	<input checked="" type="checkbox"/>	<input type="checkbox"/>	<input checked="" type="checkbox"/>	
Archiwum	<input type="checkbox"/>	<input type="checkbox"/>	<input type="checkbox"/>	<input type="checkbox"/>	<input type="checkbox"/>	<input type="checkbox"/>	<input checked="" type="checkbox"/>	<input type="checkbox"/>	<input checked="" type="checkbox"/>	

Kolumna Netto i Brutto w trybie „Do odczytu”

6. **Utworzono kontrolkę liczbową:** Dodano kontrolkę typu **Liczba stałoprzecinkowa** o identyfikatorze **WartoscNetto**, w której dodano powiązanie do kontrolki **Elementy** i skonfigurowano w niej zapytanie, które zlicza wartość z kolumny Netto z kontrolki tabelarycznej:

```
select sum (Netto) from @Elementy@
```

Kontrolka Liczbowa Wartość Netto

7. **Utworzono kontrolkę liczbową:** Dodano kontrolkę typu **Liczba stałoprzecinkowa** o identyfikatorze **WartoscBrutto**, w której dodano powiązanie do kontrolki **Elementy** i skonfigurowano w niej zapytanie, które zlicza wartość z kolumny Brutto z kontrolki tabelarycznej:

```
select sum (Brutto) from @Elementy@
```

Wyrażenie kontrolki

Uwaga! Zmiana nazwy kontrolki może spowodować nieprawidłowe działanie wyrażenia.

```
1 SELECT SUM(Brutto) FROM @Elementy@
```

Kontrolki

- ^Docum
- ^UserId
- ^Docum
- ^Workflc
- ^Stageld
- ^InitSen

Składnia:
SELECT decimal (22,4)
decimal –
wartość
stałoprzecinkowa.
Przykład:
BEGIN TRY
SELECT
1000.2588
END TRY

Zapisz Zamknij

[Liczba stałoprzecinkowa] Wartość Brutto

Liczba stałoprzecinkowa

i Kontrolkę można uzupełnić liczbą złożoną z maksymalnie 18 cyfr przed przecinkiem i 6 miejsc po przecinku

Nazwa wyświetlana:

Nazwa (identyfikator):

Liczba miejsc po przecinku, do której będzie zaokrąglana wartość:

Prezentuj na całej szerokości:

Ustaw kontrolkę na początku wiersza:

Pokaż na liście:

Inicjowanie wartości

Inicjowanie:

Dokument:

Pole:

Zmiana wartości (Obserwator)

Kontrolki powiązane: Elementy (Elementy) 🗑️

Dodaj

Wzór na wartość:

Pokaż Usuń

Kontrolka Liczbowa Wartość Brutto

8. Punkt **ACD**: W punkcie konfiguracyjnym ACD (Współpraca z KSeF), na zakładce Kontrolki, dodano kontrolkę **ID_KSeF** i przypisano jej zapytanie, które pobiera ID dokumentu KSeF: `select @Id1@`

Zdefiniowano również odpowiednie zapytania SQL do poszczególnych kontrolki, do których będą pobierane dane z **KSeF**.

Punkt konfiguracyjny

Tryb współpracy Ogólne Lista **Kontrolki** Uprawnienia

Numer dokumentu (Numerdokumentu)

Data wystawienia (Datawystawienia)

Kontrahent (Kontrahent)

Data zakupu (Datazakupu)

Wartość Netto (WartoscNetto)

Wartość Brutto (WartoscBrutto)

Waluta (Waluta)

Forma płatności (Formaplatnosci)

Termin płatności (Terminplatnosci)

Numer KSeF (NumerKSeF)

IDKSeF (ID_KSeF)

Data przyjęcia KSeF (DataKSeF)

Skan dokumentu (Skan)

[Dodaj](#)

```
1
2
3 select @Id1@
4
```

Test zapytania SQL

Składnia:
SELECT int
int - liczba całkowita
Przykład:
BEGIN TRY
select value from tabela
where Id = @Id1@
END TRY
BEGIN CATCH
DECLARE @ErrorMessage varchar(max) =
'W zapytaniu wystąpił błąd : ' +

Zapisz Zamknij

Kontrolka ID_KSeF w punkcie ACD

Uzupełnione dane w punkcie ACD

Po pomyślnym pobraniu dokumentu z **KSeF** w **punkcie ACD (Import dokumentów zakupu z KSeF)**, dane nagłówkowe oraz identyfikator dokumentu uzupełniły się automatycznie w kontrolkach na podstawie danych odczytanych z pliku XML.

Punkt konfiguracyjny Faktura zakupu - KSeF

Page Thumbnail Attachment Comment

Księgarnia Systemy e-Faktar

Numer dokumentu: **FS-26/25**

Strona 1 z 2

Opis dokumentu

Nadawca

Adresat

Wartość Netto

Wartość Brutto

Termin płatności

Forma płatności

Waluta

Numer KSeF

ID_KSeF

Data przyjęcia KSeF

nr	nazwa	ilość	cenę	stawka	netto	brutto
1
2
3

Numer dokumentu (Numer_dokumentu)	Data wystawienia (Data_wystawienia)	Kontrahent (Kontrahent)	Data zakupu (Data_zakupu)	Wartość Netto (WartoscNetto)
FS-26/25	2025-12-17	[X] [KNTKSF] KontrahentKSF	2025-12-17	240,00
Wartość Brutto (WartoscBrutto)	Waluta (Waluta)			
407,60	PLN			
Forma płatności (Forma_platnosci)	Termin płatności (Termin_platnosci)	Numer KSeF (NumerKSeF)	ID_KSeF (ID_KSeF)	Data przyjęcia KSeF (DataKSeF)
Gotówka	2025-12-17	5321007391-20251217-0400E09F856B-11	2019	2025-12-17

Data utworzenia : 18-12-2025

Dane pobrane z KSeF w punkcie ACD

Uzupełniona Kontrolka Dane Tabełaryczne

Po pomyślnym zainicjowaniu dokumentu z punktu ACD, kontrolka **Dane Tabełaryczne** została automatycznie wypełniona **pozycjami odczytanymi** z KSeF. Dla każdej pozycji, system automatycznie przeliczył i uzupełnił wartości w kolumnach **Netto** i **Brutto** w tym samym wierszu. W przypadku nieprawidłowości w kwotach możliwe jest przeliczanie wartości **Netto/Brutto** poprzez zmianę **Ceny/Ilości** lub **Stawki VAT**. Kolumna **Netto** oraz **Brutto** jest zablokowana do ręcznej edycji (tryb „Do odczytu”), co gwarantuje poprawność danych. Kontrolka **Wartość Netto** wyświetla poprawną sumę końcową z kolumny **Netto** kontrolki Dane tabelaryczne. Kontrolka **Wartość Brutto** wyświetla poprawną sumę końcową z kolumny **Brutto** kontrolki Dane tabelaryczne.

Uwaga

Kolumna „Towar” w kontrolce dane tabelaryczne jest inicjowana wartością **null**, ponieważ nazewnictwo na fakturach dostawców w **KSeF** często odbiega od kartotek w systemie ERP, co wymaga od użytkownika świadomego, ręcznego dopasowania pozycji do odpowiedniego indeksu towarowego przed zaksięgowaniem.

Pozycje dokumentu							
Elementy							
LP	Towar	Nazwa	Cena	Ilość	Netto	Stawka VAT	Brutto
1	+	t1	60,00	4,00	240,00	23%	295,20
2	+	T3	80,00	1,00	80,00	23%	98,40
3	+	T1	3,00	10,00	30,00	8%	32,40
+							
Podsumowanie							
Wartość Netto			Wartość Brutto				
350,00			426,00				

Kontrolka Dane tabelaryczne uzupełniona pozycjami odczytanymi z KSeF oraz podsumowanie kwot

Pozostałe dane uzupełnione na karcie obiegu

Po pomyślnym zainicjowaniu dokumentu z punktu **ACD**, pozostałe dane na karcie obiegu zostały prawidłowo uzupełnione.



Dane ogólne

Skan dokumentu



Numer dokumentu

FS-29/25

Data wystawienia

17.12.2025

Data zakupu

17.12.2025

Data wpływu

18.12.2025

Wybór kontrahenta

Kontrahent

[KNT_KSF] KontrahentKSF

Dane kontrahenta

KontrahentKSF
NIP: 5321007391
Piękna 4

Forma płatności

Gotówka

Termin płatności

17.12.2025

Waluta

PLN

Pozycje dokumentu

Elementy

LP	Towar	Nazwa	Cena	Ilość	Netto	Stawka VAT	Brutto
1	+	t1	60,00	4,00	240,00	23%	295,20
2	+	T3	80,00	1,00	80,00	23%	98,40
3	+	T1	3,00	10,00	30,00	8%	32,40



Podsumowanie

Wartość Netto

350,00

Wartość Brutto

426,00

KSeF

Numer KSeF

5321007391-20251217-0700A03B9472-D1

Data przyjęcia KSeF

17.12.2025

Sprawdź numer KSeF

Status KSeF w ERP XL

- 90 % +

Uzupełnione dane na karcie obiegu pobrane z KSeF

Rozpoczynasz pracę z Comarch BPM (dawniej DMS) i chcesz dowiedzieć się, jak korzystać z programu? A może masz już podstawową wiedzę o Comarch BPM (dawniej DMS) i chcesz dowiedzieć się więcej?

[Powrót do początku artykułu](#)

Udostępnienie mechanizmu do pobierania listy pracowników, działów i struktury organizacyjnej dla spółek połączonych z bazami Comarch BPM Standalone

W wersji 2025.2.0 umożliwiono pobieranie listy pracowników, działów i struktury organizacyjnej dla spółek połączonych z bazami Comarch ERP Optima oraz Comarch BPM Standalone. W tym

celu na zakładce



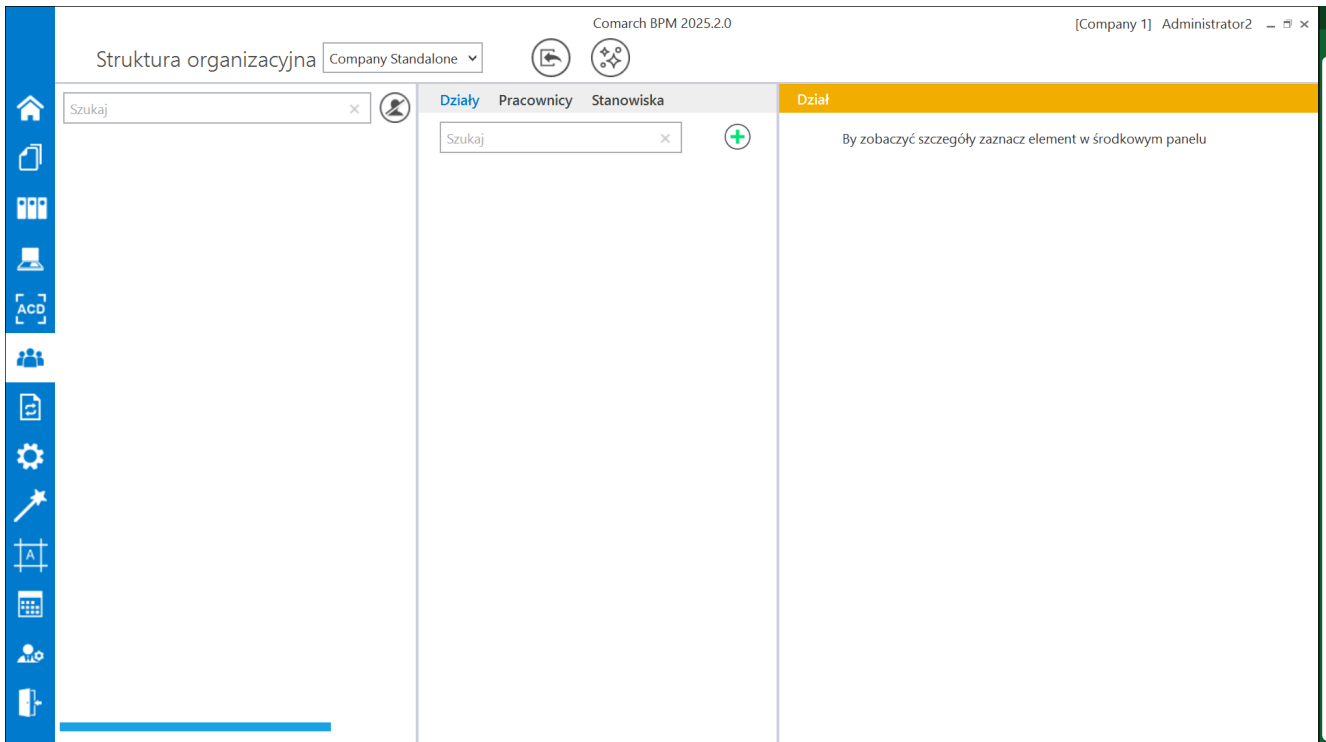
[Struktura organizacyjna] w górnej

części okna została dodana ikona



[Importuj],

analogiczna do ikony dotychczas dostępnej tylko dla współpracy z Comarch ERP XL.



Widok zakładki „Struktura organizacyjna” dla spółki Comarch BPM Standalone przed importem danych – widoczny jest przycisk „Importuj”



Po kliknięciu w przycisk

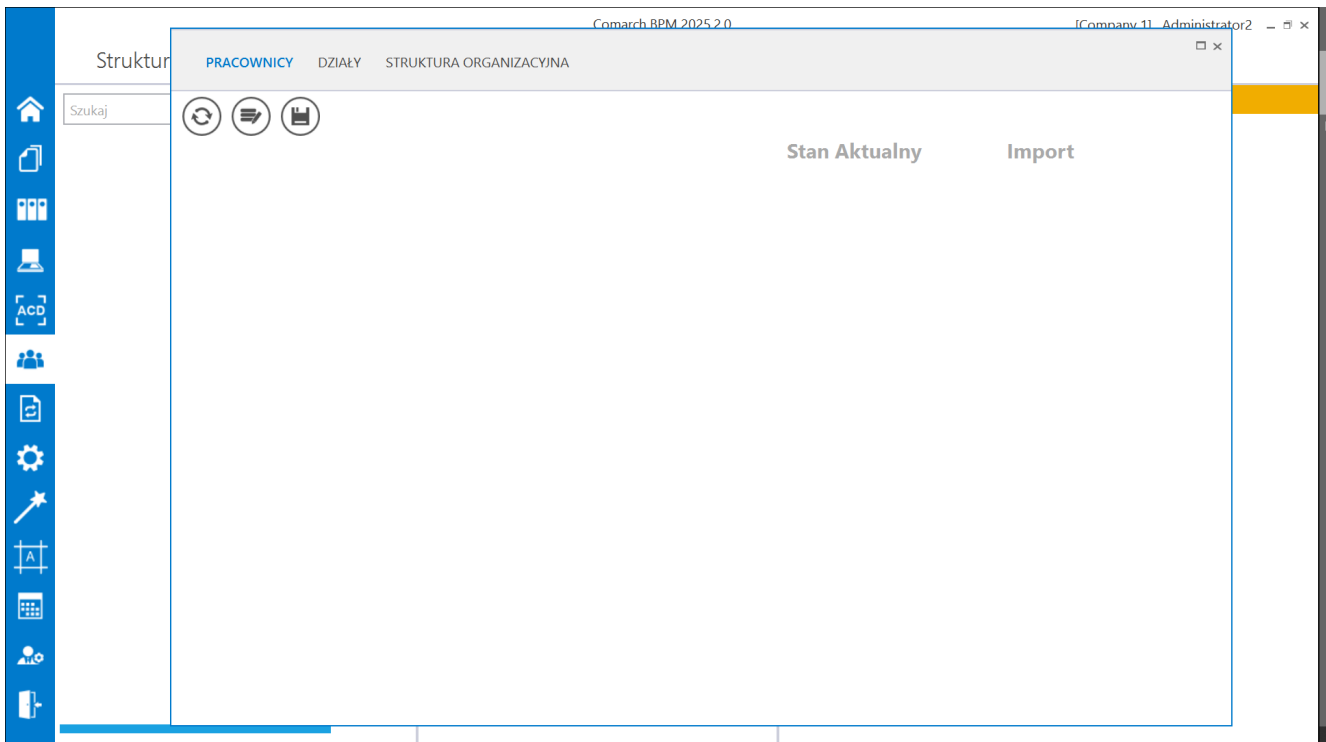
[Importuj] zostaje otwarte okno importu danych.

W ramach okna importu danych w zakładkach: „Pracownicy”, „Działy” i „Struktura organizacyjna” można za pomocą zapytania SQL pobrać odpowiednio: listę pracowników, listę działów oraz strukturę organizacyjną. Zapytanie SQL należy wprowadzić w oknie „Procedura SQL”, otwartym po kliknięciu w przycisk



[SQL] w ramach danej zakładki.

Dla Comarch BPM Standalone okno „Procedura SQL” jest puste – operator może w nim wprowadzić ręcznie zapytanie SQL potrzebne do pobrania z bazy danych pracowników, działów lub struktury organizacyjnej, w zależności od wybranej zakładki.



Okno importu danych z bazy Comarch BPM Standalone, zakładka „Pracownicy” – widok po kliknięciu w przycisk „Importuj”

Po zapisaniu zmian w oknie „Procedura SQL” na zakładce „Pracownicy” należy zaznaczyć checkboxy obok tych pracowników, którzy mają zostać zaimportowani do Comarch BPM, a następnie



nacisnąć przycisk [Zapisz]. Wówczas wybrani pracownicy pojawią się w sekcji „Stan Aktualny” w oknie importu danych, a po zamknięciu okna widoczni będą na zakładce



„Pracownicy” w ramach zakładki [Struktura organizacyjna].

Analogicznie należy postępować na zakładkach „Działy” i „Struktura organizacyjna” w ramach okna importu danych.

PRACOWNICY DZIAŁY STRUKTURA ORGANIZACYJNA															
Stan Aktualny								Import							
<input checked="" type="checkbox"/>	Id	Nat Id	Nazwa	Nazwa 2	Nazwa 3	Login główny	Login pomocniczy	Typ Operatora	Zarchiwizowany	Email	Typ Porównania	Id	Nat Id	Nazwa	Nazy
<input checked="" type="checkbox"/>											Nowy	0	1	Administrator	
<input checked="" type="checkbox"/>											Nowy	0	2	Anna Nowak	
<input checked="" type="checkbox"/>											Nowy	0	3	Maciej Man	
<input checked="" type="checkbox"/>											Nowy	0	4	Marlena Mal	
<input checked="" type="checkbox"/>											Nowy	0	5	Administrator2	
<input checked="" type="checkbox"/>											Nowy	0	6	operatortechniczny	
<input checked="" type="checkbox"/>											Nowy	0	7	James Brown	
<input checked="" type="checkbox"/>											Nowy	0	8	Jean Paulin	
<input type="checkbox"/>											Nowy	0	9	Kim	
<input checked="" type="checkbox"/>											Nowy	0	10	Anna Kawa	
<input type="checkbox"/>											Nowy	0	11	Kathryn	
<input checked="" type="checkbox"/>											Nowy	0	1015	Joanna Bławatek	
<input checked="" type="checkbox"/>											Nowy	0	1016	Milena Maj	

Okno importu danych z bazy Comarch BPM Standalone na zakładce „Pracownicy” – zaznaczanie pracowników ze spółki Comarch BPM Standalone do zaimportowania

PRACOWNICY DZIAŁY STRUKTURA ORGANIZACYJNA													
Stan Aktualny										Import			
<input checked="" type="checkbox"/>	Id	Nat Id	Nazwa	Nazwa 2	Nazwa 3	Login główny	Login pomocniczy	Typ Operatora	Zarchiwizowany	Email	Typ Porównania	Id	Nat Id
<input type="checkbox"/>	1053	1	Administrator			Administrator		0			Bez zmian	0	1
<input type="checkbox"/>	1054	2	Anna Nowak			AnnaNowak1		0			Bez zmian	0	2
<input type="checkbox"/>	1055	3	Maciej Man			MaciejMan		0			Bez zmian	0	3
<input type="checkbox"/>	1056	4	Marlena Mal			MarlenaMal		0			Bez zmian	0	4
<input type="checkbox"/>	1057	5	Administrator2			Administrator2		0			Bez zmian	0	5
<input type="checkbox"/>	1058	6	operatortechiczny			Operator Techniczny		0			Bez zmian	0	6
<input type="checkbox"/>	1059	7	James Brown			JamesBrown		0			Bez zmian	0	7
<input type="checkbox"/>	1060	8	Jean Paulin			JeanPaulin		0			Bez zmian	0	8
<input type="checkbox"/>											Nowy	0	9
<input type="checkbox"/>	1061	10	Anna Kawa			AnnaKawa		0			Bez zmian	0	10
<input type="checkbox"/>											Nowy	0	11
<input type="checkbox"/>	1062	1015	Joanna Bławatek			JoannaBlawatek		0			Bez zmian	0	1015
<input type="checkbox"/>	1063	1016	Milena Maj			MilenaMaj		0			Bez zmian	0	1016

Okno importu danych z bazy Comarch BPM Standalone na zakładce „Pracownicy” – Widok listy pracowników zaimportowanych ze spółki Comarch BPM Standalone na liście w sekcji „Stan Aktualny”

Comarch BPM 2025.2.0 [Company 1] Administrator2

Struktura organizacyjna Company Standalone

Szukaj

Działy Pracownicy Stanowiska

Szukaj

Administrator (Administrator)

Administrator2 (Administrator2)

Anna Kawa (AnnaKawa)

Anna Nowak (AnnaNowak1)

James Brown (JamesBrown)

Jean Paulin (JeanPaulin)

Joanna Bławatek (JoannaBlawatek)

Maciej Man (MaciejMan)

Marlena Mal (MarlenaMal)

Milena Maj (MilenaMaj)

operatortechiczny (Operator Techniczny)

Pokaż archiwalne

Pracownik

OGÓLNE UPRAWNIENIA TYPY OBIEGU DANE OSOBOWE API

Login Administrator

Imię i nazwisko Administrator

Email

Stanowisko Dodaj

Zastępujący

Data Ustaw Ustaw

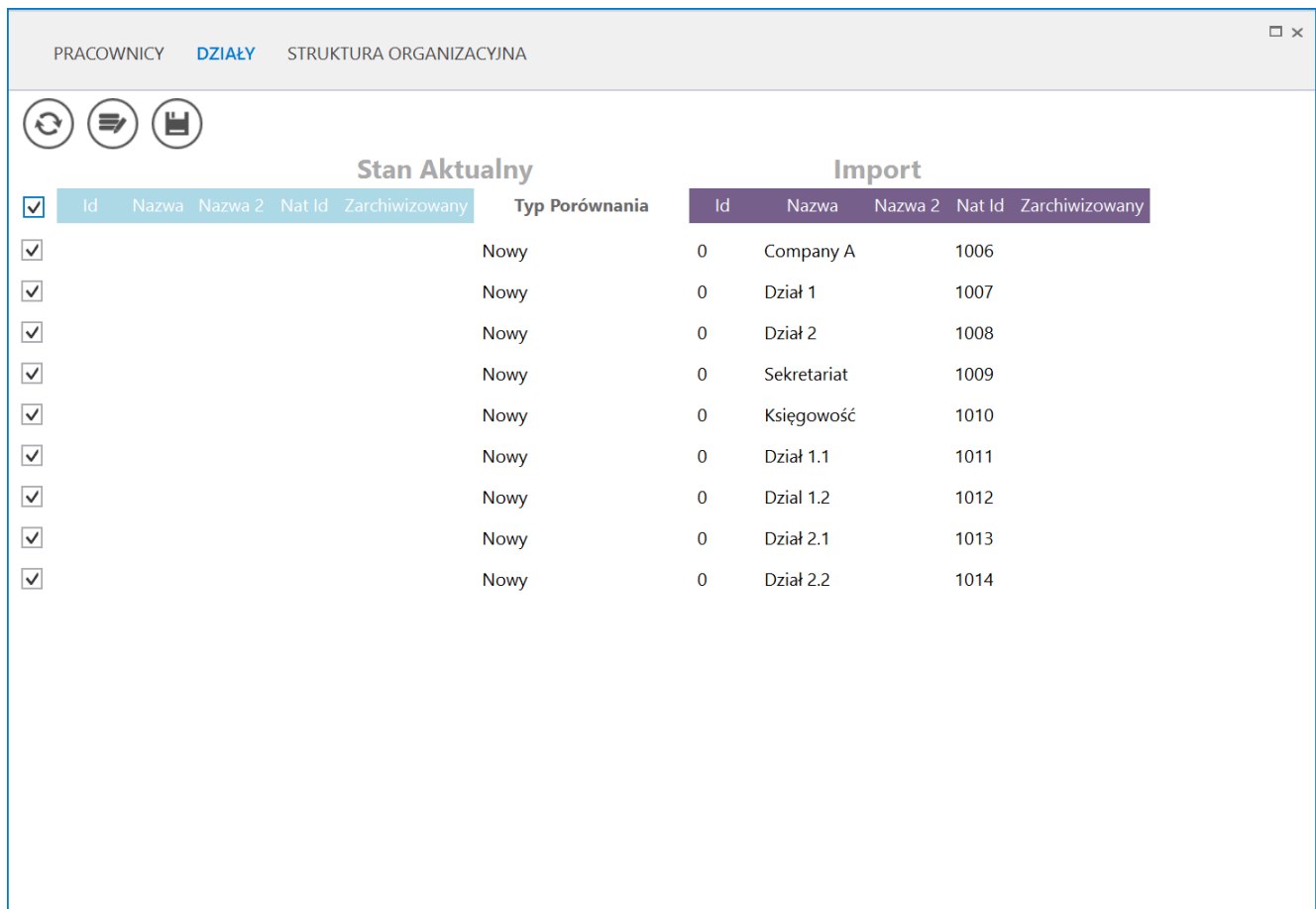
Bez ograniczeń

Parametr 1

Parametr 2

Parametr 3

Widok zakładki „Pracownicy” na zakładce „Struktura organizacyjna” po zaimportowaniu pracowników



The screenshot shows a software window with a title bar containing 'PRACOWNICY', 'DZIAŁY', and 'STRUKTURA ORGANIZACYJNA'. Below the title bar are three circular icons: a refresh icon, a list icon, and a document icon. The main content area is divided into two columns: 'Stan Aktualny' and 'Import'. Each column has a table with columns for 'Id', 'Nazwa', 'Nazwa 2', 'Nat Id', 'Zarchiwizowany', and 'Typ Porównania'. The 'Import' table has a dark header. All rows in both tables have a checked checkbox in the first column.

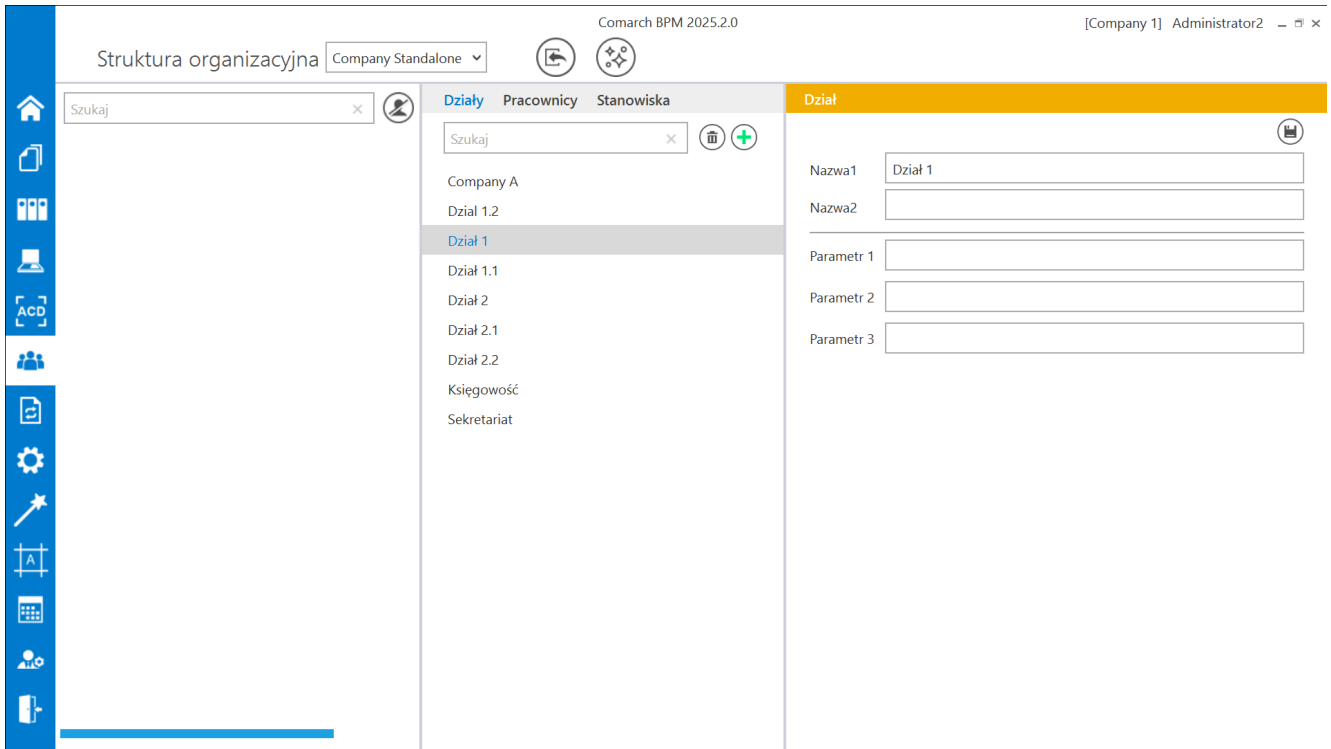
Stan Aktualny						Import					
<input checked="" type="checkbox"/>	Id	Nazwa	Nazwa 2	Nat Id	Zarchiwizowany	Typ Porównania	Id	Nazwa	Nazwa 2	Nat Id	Zarchiwizowany
<input checked="" type="checkbox"/>						Nowy	0	Company A		1006	
<input checked="" type="checkbox"/>						Nowy	0	Dział 1		1007	
<input checked="" type="checkbox"/>						Nowy	0	Dział 2		1008	
<input checked="" type="checkbox"/>						Nowy	0	Sekretariat		1009	
<input checked="" type="checkbox"/>						Nowy	0	Księgowość		1010	
<input checked="" type="checkbox"/>						Nowy	0	Dział 1.1		1011	
<input checked="" type="checkbox"/>						Nowy	0	Dział 1.2		1012	
<input checked="" type="checkbox"/>						Nowy	0	Dział 2.1		1013	
<input checked="" type="checkbox"/>						Nowy	0	Dział 2.2		1014	

Okno importu danych z bazy Comarch BPM Standalone na zakładce „Działy” – zaznaczanie działów ze spółki Comarch BPM Standalone do zaimportowania

PRACOWNICY **DZIAŁY** STRUKTURA ORGANIZACYJNA

Stan Aktualny						Import					
<input checked="" type="checkbox"/>	Id	Nazwa	Nazwa 2	Nat Id	Zarchiwizowany	Typ Porównania	Id	Nazwa	Nazwa 2	Nat Id	Zarchiwizowany
<input type="checkbox"/>	1075	Company A		1006		Bez zmian	0	Company A		1006	
<input type="checkbox"/>	1076	Dział 1		1007		Bez zmian	0	Dział 1		1007	
<input type="checkbox"/>	1077	Dział 2		1008		Bez zmian	0	Dział 2		1008	
<input type="checkbox"/>	1078	Sekretariat		1009		Bez zmian	0	Sekretariat		1009	
<input type="checkbox"/>	1079	Księgowość		1010		Bez zmian	0	Księgowość		1010	
<input type="checkbox"/>	1080	Dział 1.1		1011		Bez zmian	0	Dział 1.1		1011	
<input type="checkbox"/>	1081	Dział 1.2		1012		Bez zmian	0	Dział 1.2		1012	
<input type="checkbox"/>	1082	Dział 2.1		1013		Bez zmian	0	Dział 2.1		1013	
<input type="checkbox"/>	1083	Dział 2.2		1014		Bez zmian	0	Dział 2.2		1014	

Okno importu danych z bazy Comarch BPM Standalone na zakładce „Działy” – Widok listy działów zaimportowanych ze spółki Comarch BPM Standalone na liście w sekcji „Stan Aktualny”



Widok zakładki „Działy” na zakładce „Struktura organizacyjna” po zaimportowaniu działów

PRACOWNICY DZIAŁY STRUKTURA ORGANIZACYJNA

Stan Aktualny Import

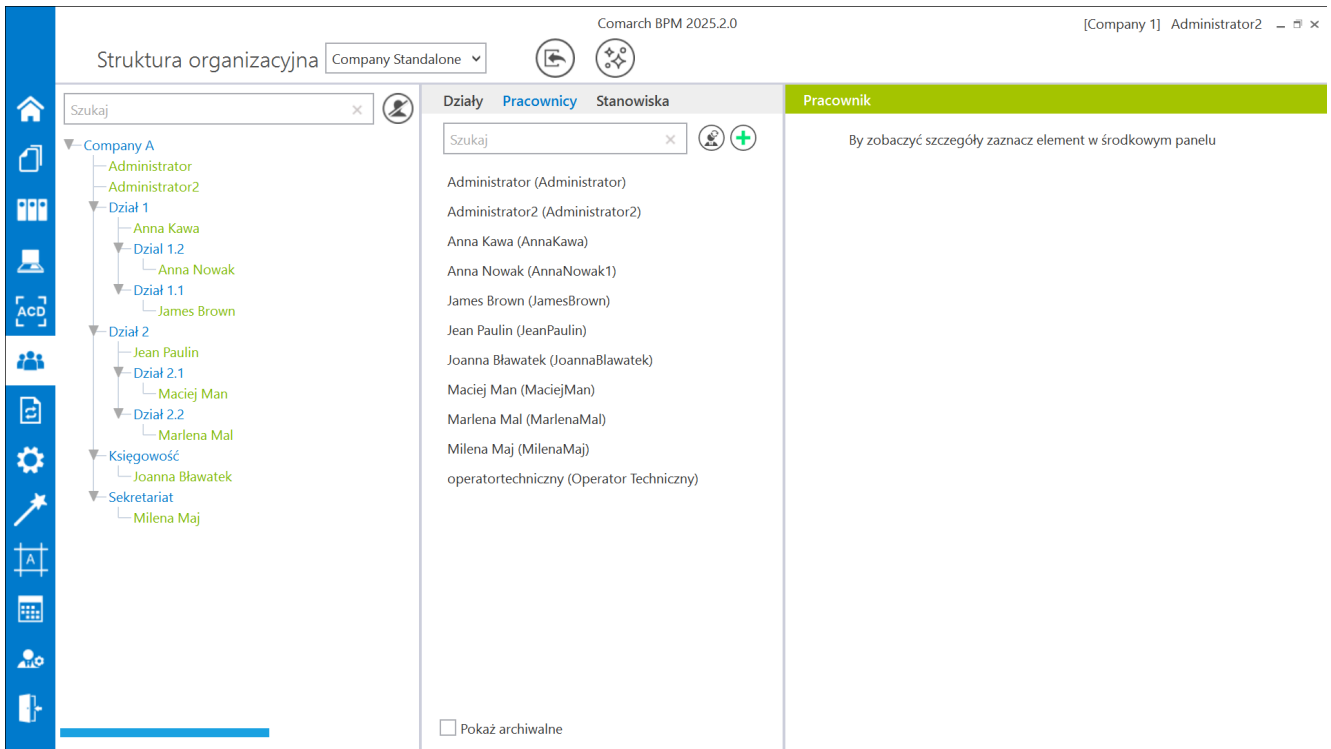
	Nat Id	NatParentId	Typ	Zarchiwizowany	Nazwa	Login główny	Typ Operatora	ParentName	Typ Porównania	Nat Id	NatParentId	Typ	Zarchiwizowany	Nazwa
<input checked="" type="checkbox"/>									Nowy	1006	1			Company A
<input checked="" type="checkbox"/>									Nowy	1007	1006	1		Dział 1
<input checked="" type="checkbox"/>									Nowy	1008	1006	1		Dział 2
<input checked="" type="checkbox"/>									Nowy	1009	1006	1		Sekretariat
<input checked="" type="checkbox"/>									Nowy	1010	1006	1		Księgowość
<input checked="" type="checkbox"/>									Nowy	1011	1007	1		Dział 1.1
<input checked="" type="checkbox"/>									Nowy	1012	1007	1		Dział 1.2
<input checked="" type="checkbox"/>									Nowy	1013	1008	1		Dział 2.1
<input checked="" type="checkbox"/>									Nowy	1014	1008	1		Dział 2.2
<input checked="" type="checkbox"/>									Nowy	1	1006	2		Administrator
<input checked="" type="checkbox"/>									Nowy	5	1006	2		Administrator2
<input checked="" type="checkbox"/>									Nowy	10	1007	2		Anna Kawa
<input checked="" type="checkbox"/>									Nowy	2	1012	2		Anna Nowak
<input checked="" type="checkbox"/>									Nowy	7	1011	2		James Brown
<input checked="" type="checkbox"/>									Nowy	8	1008	2		Jean Paulin
<input checked="" type="checkbox"/>									Nowy	3	1013	2		Maciej Man

Okno importu danych z bazy Comarch BPM Standalone na zakładce „Struktura organizacyjna” – zaznaczanie elementów struktury

organizacyjnej ze spółki Comarch BPM Standalone do zaimportowania

PRACOWNICY DZIAŁY STRUKTURA ORGANIZACYJNA													
Stan Aktualny								Import					
<input checked="" type="checkbox"/>	Nat Id	NatParentId	Typ	Zarchiwizowany	Nazwa	Login główny	Typ Operatora	ParentName	Typ Porównania	Nat Id	NatParentId	Typ	Zarchiwizowany
<input type="checkbox"/>	1006		1		Company A		0		Bez zmian	1006		1	
<input type="checkbox"/>	1007	1006	1		Dział 1		0	Company A	Bez zmian	1007	1006	1	
<input type="checkbox"/>	1008	1006	1		Dział 2		0	Company A	Bez zmian	1008	1006	1	
<input type="checkbox"/>	1009	1006	1		Sekretariat		0	Company A	Bez zmian	1009	1006	1	
<input type="checkbox"/>	1010	1006	1		Księgowość		0	Company A	Bez zmian	1010	1006	1	
<input type="checkbox"/>	1011	1007	1		Dział 1.1		0	Dział 1	Bez zmian	1011	1007	1	
<input type="checkbox"/>	1012	1007	1		Dział 1.2		0	Dział 1	Bez zmian	1012	1007	1	
<input type="checkbox"/>	1013	1008	1		Dział 2.1		0	Dział 2	Bez zmian	1013	1008	1	
<input type="checkbox"/>	1014	1008	1		Dział 2.2		0	Dział 2	Bez zmian	1014	1008	1	
<input type="checkbox"/>	1	1006	2		Administrator	Administrator	0	Company A	Bez zmian	1	1006	2	
<input type="checkbox"/>	5	1006	2		Administrator2	Administrator2	0	Company A	Bez zmian	5	1006	2	
<input type="checkbox"/>	10	1007	2		Anna Kawa	AnnaKawa	0	Dział 1	Bez zmian	10	1007	2	
<input type="checkbox"/>	2	1012	2		Anna Nowak	AnnaNowak1	0	Dział 1.2	Bez zmian	2	1012	2	
<input type="checkbox"/>	7	1011	2		James Brown	JamesBrown	0	Dział 1.1	Bez zmian	7	1011	2	
<input type="checkbox"/>	8	1008	2		Jean Paulin	JeanPaulin	0	Dział 2	Bez zmian	8	1008	2	
<input type="checkbox"/>	3	1013	2		Maciej Man	MaciejMan	0	Dział 2.1	Bez zmian	3	1013	2	

Okno importu danych z bazy Comarch BPM Standalone na zakładce „Struktura organizacyjna” – widok struktury organizacyjnej zaimportowanej ze spółki Comarch BPM Standalone na liście w sekcji „Stan Aktualny”



Widok drzewa struktury organizacyjnej na zakładce „Struktura organizacyjna” po zaimportowaniu struktury organizacyjnej

Udostępnienie mechanizmu do pobierania listy pracowników, działów i struktury organizacyjnej dla spółek połączonych z bazami Comarch ERP Optima

W wersji 2025.2.0 umożliwiono pobieranie listy pracowników, działów i struktury organizacyjnej dla spółek połączonych z bazami Comarch ERP Optima oraz Comarch BPM Standalone. W tym

celu na zakładce



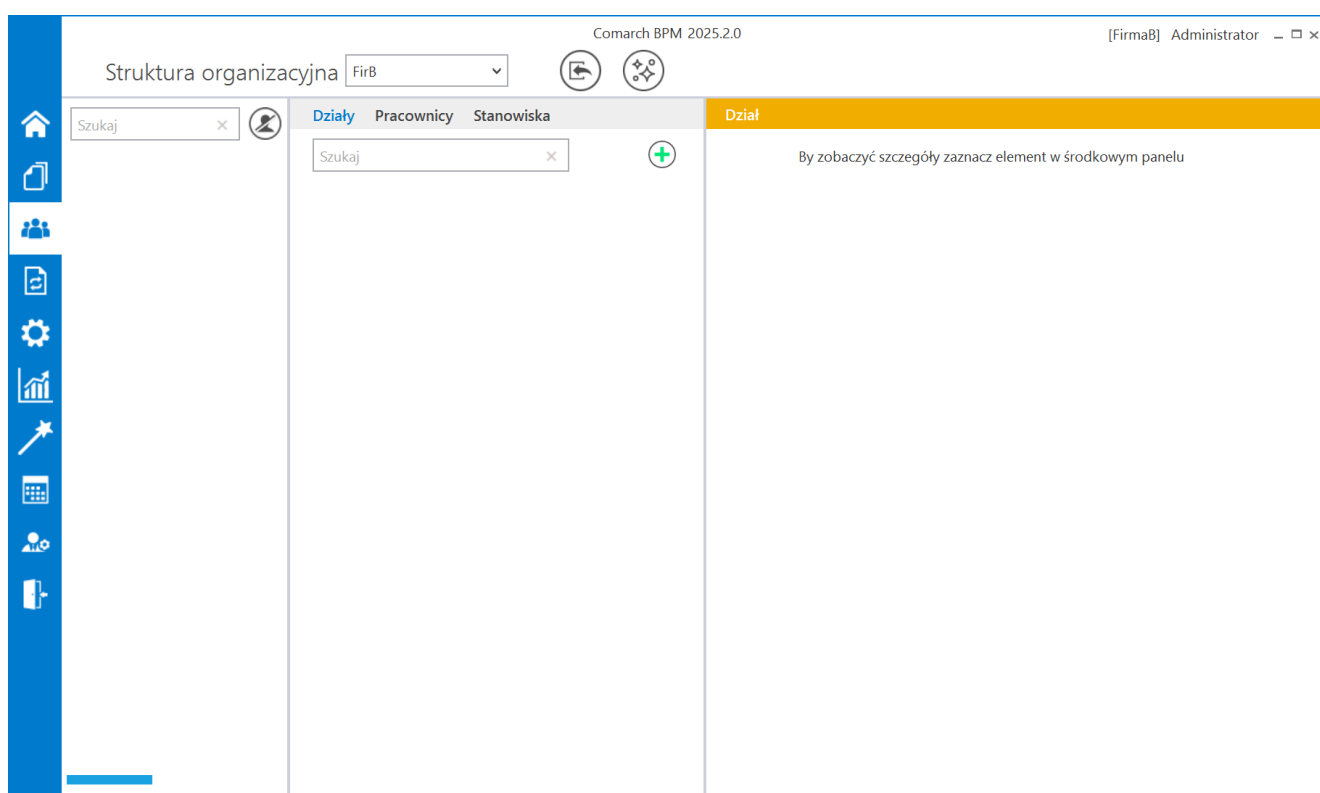
[Struktura organizacyjna] w górnej

części okna została dodana ikona



[Importuj],

analogiczna do ikony dotychczas dostępnej tylko dla współpracy z Comarch ERP XL.



Widok zakładki „Struktura organizacyjna” dla spółki współpracującej z Comarch ERP Optima przed importem danych – widoczny jest przycisk „Importuj”

Po kliknięciu w przycisk



[Importuj] zostaje otwarte

okno importu danych.

W ramach okna importu danych w zakładkach: „Pracownicy”, „Działy” i „Struktura organizacyjna” można za pomocą zapytania SQL pobrać odpowiednio: listę pracowników, listę działów oraz strukturę organizacyjną. Zapytanie SQL należy wprowadzić w oknie „Procedura SQL”, otwartym po kliknięciu w przycisk



[SQL] w ramach danej zakładki.

Stan Aktualny										Import				
	Id	Nat Id	Nazwa	Nazwa 2	Nazwa 3	Login główny	Login pomocniczy	Typ Operatora	Zarchiwizowany	Email	Typ Porównania	Id	Nat Id	Nazwa
<input type="checkbox"/>											Nowy	0	2	Anna Smok
<input type="checkbox"/>											Nowy	0	3	Monika Albatros
<input type="checkbox"/>											Nowy	0	4	Samanta Atlas
<input type="checkbox"/>											Nowy	0	6	Marlena Dal
<input type="checkbox"/>											Nowy	0	7	Monika Krol
<input type="checkbox"/>											Nowy	0	1006	John Smith
<input type="checkbox"/>											Nowy	0	1007	Aneta Nowak

Okno importu danych z bazy Comarch ERP Optima, zakładka „Pracownicy” – widok po kliknięciu w przycisk „Importuj”

Po zapisaniu zmian w oknie „Procedura SQL” na zakładce „Pracownicy” należy zaznaczyć checkboxy obok tych pracowników,

którzy mają zostać zaimportowani do Comarch BPM, a następnie



nacisnąć przycisk [Zapisz]. Wówczas wybrani pracownicy pojawią się w sekcji „Stan Aktualny” w oknie importu danych, a po zamknięciu okna widoczni będą na zakładce



„Pracownicy” w ramach zakładki [Struktura organizacyjna].

Analogicznie należy postępować na zakładkach „Działy” i „Struktura organizacyjna” w ramach okna importu danych.

Stan Aktualny										Import						
<input checked="" type="checkbox"/>	Id	Nat Id	Nazwa	Nazwa 2	Nazwa 3	Login główny	Login pomocniczy	Typ Operatora	Zarchiwizowany	Email	Typ Porównania	Id	Nat Id	Nazwa	Nazwa 2	Nazwa 3
<input checked="" type="checkbox"/>											Nowy	0	2	Anna Smok		
<input checked="" type="checkbox"/>											Nowy	0	3	Monika Albatros		
<input checked="" type="checkbox"/>											Nowy	0	4	Samanta Atlas		
<input checked="" type="checkbox"/>											Nowy	0	6	Marlena Dal		
<input checked="" type="checkbox"/>											Nowy	0	7	Monika Krol		
<input checked="" type="checkbox"/>											Nowy	0	1006	John Smith		
<input checked="" type="checkbox"/>											Nowy	0	1007	Aneta Nowak		

Okno importu danych z bazy Comarch ERP Optima na zakładce „Pracownicy” – zaznaczanie pracowników ze spółki Comarch ERP Optima do zaimportowania

PRACOWNICY DZIAŁY STRUKTURA ORGANIZACYJNA

Stan Aktualny Import

	Id	Nat Id	Nazwa	Nazwa 2	Nazwa 3	Login główny	Login pomocniczy	Typ Operatora	Zarchiwizowany	Email	Typ Porównania	Id	Nat Id	Nazwa	Nazwa 2
<input type="checkbox"/>	2	2	Anna Smok			AS		0			Bez zmian	0	2	Anna Smok	
<input type="checkbox"/>	3	3	Monika Albatros			MA		0			Bez zmian	0	3	Monika Albatros	
<input type="checkbox"/>	4	4	Samanta Atlas			SA		0			Bez zmian	0	4	Samanta Atlas	
<input type="checkbox"/>	5	6	Marlena Dal			MD		0			Bez zmian	0	6	Marlena Dal	
<input type="checkbox"/>	6	7	Monika Krol			MK		0			Bez zmian	0	7	Monika Krol	
<input type="checkbox"/>	7	1006	John Smith			JS		0			Bez zmian	0	1006	John Smith	
<input type="checkbox"/>	8	1007	Aneta Nowak			AN		0			Bez zmian	0	1007	Aneta Nowak	

Okno importu danych z bazy Comarch ERP Optima na zakładce „Pracownicy” – Widok listy pracowników zaimportowanych ze spółki Comarch ERP Optima na liście w sekcji „Stan Aktualny”

Comarch BPM 2025.2.0 [FirmaB] Administrator

Struktura organizacyjna FirB

Szukaj

Działy Pracownicy Stanowiska

Szukaj

Administrator (Administrator)

Aneta Nowak (AN)

Anna Smok (AS)

John Smith (JS)

Marlena Dal (MD)

Monika Albatros (MA)

Monika Krol (MK)

Samanta Atlas (SA)

Pokaż archiwalne

Pracownik

OGÓLNE UPRAWNIENIA TYPY OBIEGU DANE OSOBOWE API

Uprawnienia ogólne

Administrator Nie

Zastosuj login ERP Login operatora z konfiguracji

Praca z dokumentem

Funkcjonalności




Widok zakładki „Pracownicy” na zakładce „Struktura

organizacyjna” po zaimportowaniu pracowników

Stan Aktualny						Import					
<input type="checkbox"/>	Id	Nazwa	Nazwa 2	Nat Id	Zarchiwizowany	Typ Porównania	Id	Nazwa	Nazwa 2	Nat Id	Zarchiwizowany
<input type="checkbox"/>						Nowy	0	FIRMA		3	
<input checked="" type="checkbox"/>						Nowy	0	Dział 1		4	
<input checked="" type="checkbox"/>						Nowy	0	Dział 2		5	

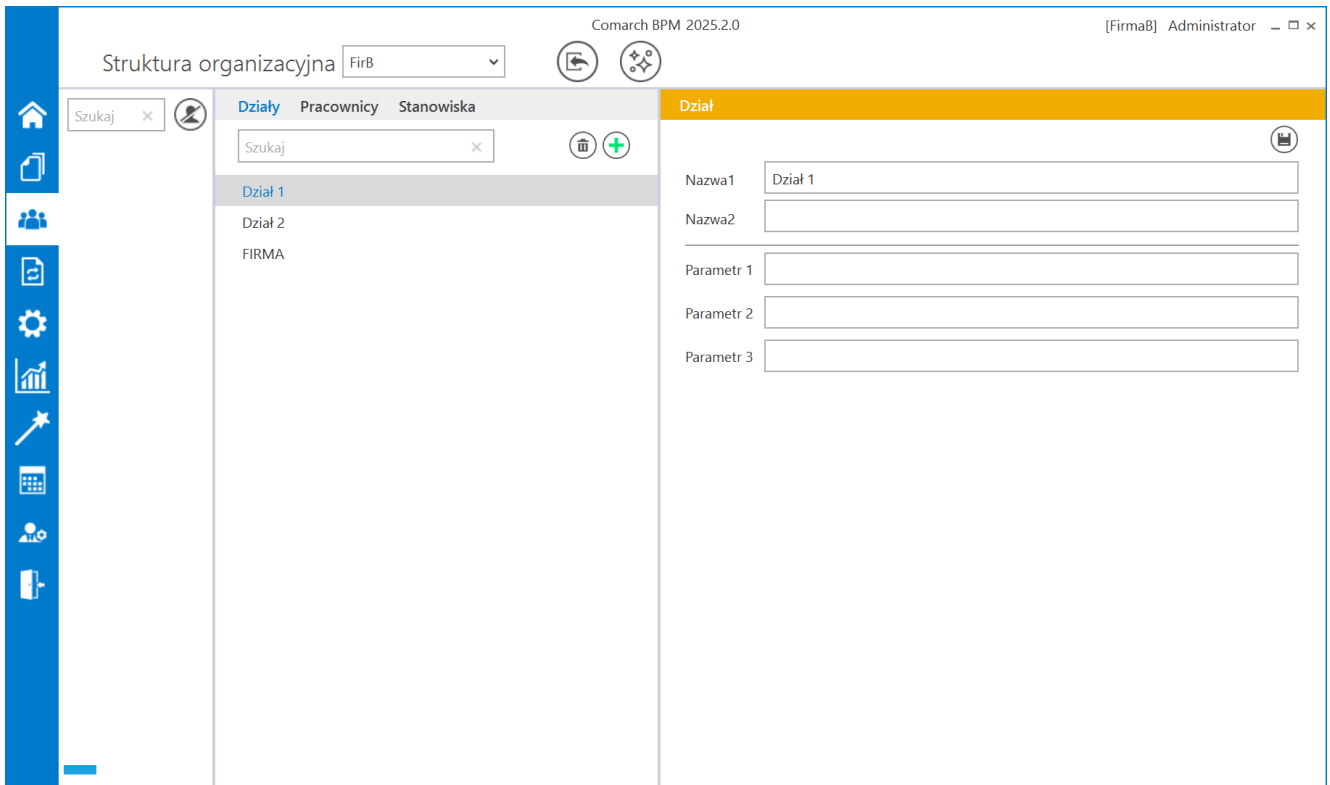
Okno importu danych z bazy Comarch ERP Optima na zakładce „Działy”– zaznaczanie działów ze spółki Comarch ERP Optima do zaimportowania

PRACOWNICY **DZIAŁY** STRUKTURA ORGANIZACYJNA □ ×

Stan Aktualny						Import					
<input type="checkbox"/>	Id	Nazwa	Nazwa 2	Nat Id	Zarchiwizowany	Typ Porównania	Id	Nazwa	Nazwa 2	Nat Id	Zarchiwizowany
<input type="checkbox"/>	9	FIRMA		3		Bez zmian	0	FIRMA		3	
<input type="checkbox"/>	10	Dział 1		4		Bez zmian	0	Dział 1		4	
<input type="checkbox"/>	11	Dział 2		5		Bez zmian	0	Dział 2		5	

Okno importu danych z bazy Comarch ERP Optima na zakładce „Działy” – Widok listy działów zaimportowanych ze spółki Comarch ERP Optima na liście w sekcji „Stan Aktualny”



Widok zakładki „Działy” na zakładce „Struktura organizacyjna” po zaimportowaniu działów

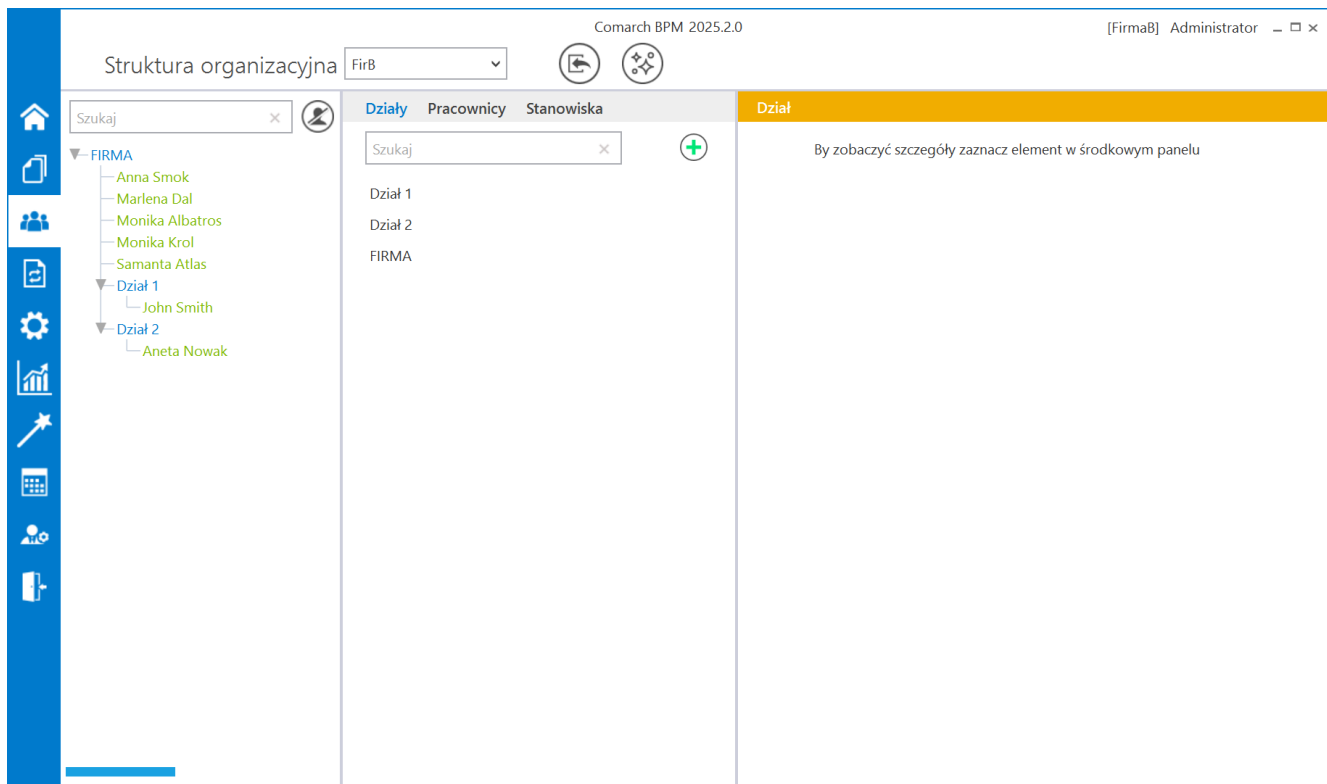
PRACOWNICY										DZIAŁY				STRUKTURA ORGANIZACYJNA			
Stan Aktualny					Import												
<input checked="" type="checkbox"/>	Nat.Id	NatParentId	Typ	Zarchiwizowany	Nazwa	Login główny	Typ Operatora	ParentName	Typ Porównania	Nat.Id	NatParentId	Typ	Zarchiwizowany	Nazwa			
<input checked="" type="checkbox"/>									Nowy	2	3	2		Anna Smok			
<input checked="" type="checkbox"/>									Nowy	3		1		FIRMA			
<input checked="" type="checkbox"/>									Nowy	3	3	2		Monika Albat			
<input checked="" type="checkbox"/>									Nowy	4	3	1		Dział 1			
<input checked="" type="checkbox"/>									Nowy	4	3	2		Samanta Atlas			
<input checked="" type="checkbox"/>									Nowy	5	3	1		Dział 2			
<input checked="" type="checkbox"/>									Nowy	6	3	2		Marlena Dal			
<input checked="" type="checkbox"/>									Nowy	7	3	2		Monika Krol			
<input checked="" type="checkbox"/>									Nowy	1006	4	2		John Smith			
<input checked="" type="checkbox"/>									Nowy	1007	5	2		Aneta Nowak			

Okno importu danych z bazy Comarch ERP Optima na zakładce

„Struktura organizacyjna”– zaznaczanie elementów struktury organizacyjnej ze spółki Comarch ERP Optima do zaimportowania

PRACOWNICY DZIAŁY STRUKTURA ORGANIZACYJNA													
Stan Aktualny									Import				
<input checked="" type="checkbox"/>	Nat Id	NatParentId	Typ	Zarchiwizowany	Nazwa	Login główny	Typ Operatora	ParentName	Typ Porównania	Nat Id	NatParentId	Typ	Zarchiwizowany
<input type="checkbox"/>	2	3	2		Anna Smok	AS	0	FIRMA	Bez zmian	2	3	2	Ani
<input type="checkbox"/>	3		1		FIRMA		0		Bez zmian	3		1	FIR
<input type="checkbox"/>	3	3	2		Monika Albatros	MA	0	FIRMA	Bez zmian	3	3	2	Mo
<input type="checkbox"/>	4	3	1		Dział 1		0	FIRMA	Bez zmian	4	3	1	Dzi
<input type="checkbox"/>	4	3	1		Dział 1		0	FIRMA	Bez zmian	4	3	2	Sar
<input type="checkbox"/>	5	3	1		Dział 2		0	FIRMA	Bez zmian	5	3	1	Dzi
<input type="checkbox"/>	6	3	2		Marlena Dal	MD	0	FIRMA	Bez zmian	6	3	2	Ma
<input type="checkbox"/>	7	3	2		Monika Krol	MK	0	FIRMA	Bez zmian	7	3	2	Mo
<input type="checkbox"/>	1006	4	2		John Smith	JS	0	Dział 1	Bez zmian	1006	4	2	Joh
<input type="checkbox"/>	1007	5	2		Aneta Nowak	AN	0	Dział 2	Bez zmian	1007	5	2	Ani

Okno importu danych z bazy Comarch ERP Optima na zakładce „Struktura organizacyjna”–widok struktury organizacyjnej zaimportowanej ze spółki Comarch ERP Optima na liście w sekcji „Stan Aktualny”



Widok drzewa struktury organizacyjnej na zakładce „Struktura organizacyjna” po zaimportowaniu struktury organizacyjnej

Schemat Mapowania Danych z Plików XML (struktura KSeF) do Konkretnych Tabel w Comarch BPM

Udostępniono dokumentację przedstawiającą zależności pomiędzy danymi z plików XML faktur zakupowych KSeF a odpowiadającymi im polami w tabelach w bazie Comarch BPM.

Po kliknięciu w przycisk znajdujący się poniżej zostanie pobrany plik dotyczący tej kwestii:

[Pobierz dokument](#)

Zestawienie Powiązań (Relacji) Tabel KSeF w Comarch BPM

Współpraca Comarch BPM z usługą Comarch OCR

Do współpracy z Comarch BPM (dawniej DMS) szczególnie [zaleca się](#) usługę Comarch OCR.

Aktualnie [każdy użytkownik Comarch BPM \(dawniej DMS\) ma jednorazowy bezpłatny dostęp do pakietu DEMO 50](#) – wówczas [przez miesiąc](#) możliwe jest wprowadzenie [50 stron](#).

Szczegółowe informacje dotyczące współpracy Comarch BPM (dawniej DMS) z usługą [OCR](#) można znaleźć w [artykułach Przetwarzanie dokumentów przez usługę Comarch OCR](#) oraz [Definiowanie punktu konfiguracyjnego](#)

Czy wiesz, że wykorzystując procedurę `On.AfterDocumentDeleted` możesz zapisywać do bazy dane o usunięciu dokumentu, rejestrując ID usuniętego dokumentu, ID operatora oraz dokładną datę i czas tej akcji w Comarch BPM?

Zastosowanie

Poniższy przykład przedstawia, jak za pomocą procedury `On.AfterDocumentDeleted` w bazie danych Comarch BPM **zapisywać informacje o tym, kto, kiedy i jaki dokument usunął z obiegu.**

Zawartość przykładu

- Zmodyfikowana procedura `do.OnAfterDocumentDeleted`, która jest wywoływana automatycznie podczas usuwania dokumentu.
- Tabela wdrożeniowa `do.WDR_DeletedDocumentsLog`, w której są zapisywane informacje kto i kiedy usunął dany dokument.

[Kliknij tutaj, aby pobrać przykład](#)

Zasada działania

Procedura **do.OnAfterDocumentDeleted** dodaje do tabelki wdrożeniowej **do.WDR_DeletedDocumentsLog** informacje o usunięciu dokumentu (ID dokumentu, ID użytkownika usuwającego oraz datę i czas operacji).

- Parametry wejściowe: Procedura wykorzystuje dwa parametry wejściowe:
 - **@documentId**: Zawiera **ID dokumentu (DWD_ID)** z tabeli **do.DF_Work**.
 - **@userId**: Zawiera **ID operatora (DCD_ID)** z tabeli **do.DF_ConfOSDictionary**.
- **Pobieranie Pełnego Numeru Dokumentu**: Mimo że pełny numer dokumentu (**DWD_FullNumber**) nie jest parametrem wejściowym, procedura pobiera go bezpośrednio z tabeli nagłówkowej dokumentu **do.DF_Work**, używając jako klucza przekazanego **@documentId**.
- **Tabela do.DF_ConfOSDictionary**: Używamy jej do pobrania **loginu operatora (DCD_Login)**, co czyni log bardziej czytelnym niż samo ID.
- **Funkcja GETDATE()**: Zapewnia **dokładną datę i czas**, kiedy operacja usunięcia została wykonana.
- **Instrukcja INSERT INTO**: Wstawia zebrane dane do tabeli wdrożeniowej **do.WDR_DeletedDocumentsLog**.

Konfiguracja przykładu

1.

Utworzono w bazie danych BPM w schemacie **do**. własną tabelę o nazwie **do.WDR_DeletedDocumentsLog**, w której będą zapisywane

informacje dotyczące usunięć dokumentów.

Przykład

Przykład tabeli:

```
CREATE TABLE do.WDR_DeletedDocumentsLog (  
DDL_Id INT IDENTITY(1,1) PRIMARY KEY,  
DDL_DocumentId INT NOT NULL, /*ID usuniętego dokumentu (DWD_ID  
z do.DF_Work)*/  
DDL_FullNumber VARCHAR(50) NULL, /*Numer dokumentu  
(DWD_FullNumber z do.DF_Work)*/  
DDL_DeletedByUserId INT NULL, /*ID użytkownika, który usunął  
dokument (DCD_ID z do.DF_ConfOSDictionary)*/  
DDL_UserName VARCHAR(255) NULL, /*Login użytkownika*/  
DDL_DeleteDate DATETIME NOT NULL /*Data i czas operacji*/  
);
```

2. W procedurze **do.OnAfterDocumentDeleted** dodano kod:

```
/* Deklaracja zmiennych */  
DECLARE @userLogin VARCHAR(100);  
DECLARE @fullNumber VARCHAR(50); -- z do.DF_Work  
(DWD_FullNumber)  
  
/* 1. Pobranie loginu użytkownika z tabeli  
do.DF_ConfOSDictionary - Tabela słownika działań i pracowników  
*/  
IF @userId IS NOT NULL  
BEGIN  
SELECT @userLogin = DCD_Login  
FROM do.DF_ConfOSDictionary  
WHERE DCD_ID = @userId;  
END  
  
/* 2. Pobranie pełnego numeru dokumentu z tabeli do.DF_Work
```

```
(Tabela nagłówek dokumentu) */
IF @documentId IS NOT NULL
BEGIN
SELECT @fullNumber = DWD_FullNumber
FROM do.DF_Work
WHERE DWD_ID = @documentId;
END
```

```
/* 3. Dodanie informacji o usunięciu dokumentu do tabeli
wdrozeniowej */
INSERT INTO do.WDR_DeletedDocumentsLog (
DDL_DocumentId,
DDL_FullNumber,
DDL_DeletedByUserId,
DDL_UserName,
DDL_DeleteDate
)
VALUES (
@documentId,
@fullNumber,
@userId,
@userLogin,
GETDATE()
);
```

3. Zmodyfikowana procedura wygląda następująco:

```
ALTER PROCEDURE [do].[OnAfterDocumentDeleted]
@documentId as int = NULL, -- DWD_ID from DF_Work table
@userId as int = NULL -- DCD_ID from DF_Conf0SDictionary
table, the user who deleted the document
AS
BEGIN
begin try

/* Deklaracja zmiennych */
```

```
DECLARE @userLogin VARCHAR(100);
        DECLARE @fullNumber VARCHAR(50); --z do.DF_Work
(DWD_FullNumber)
```

```
        /* 1. Pobranie loginu użytkownika z tabeli
do.DF_ConfOSDictionary - Tabela słownika działów i pracowników
*/
```

```
IF @userId IS NOT NULL
BEGIN
    SELECT @userLogin = DCD_Login
    FROM do.DF_ConfOSDictionary
    WHERE DCD_ID = @userId;
END
```

```
        /* 2. Pobranie pełnego numeru dokumentu z tabeli
do.DF_Work (Tabela nagłówkowa dokumentu) */
```

```
IF @documentId IS NOT NULL
BEGIN
    SELECT @fullNumber = DWD_FullNumber
    FROM do.DF_Work
    WHERE DWD_ID = @documentId;
END
```

```
        /* 3. Dodanie informacji o usunięciu dokumentu do tabeli
wdrozeniowej */
```

```
INSERT INTO do.WDR_DeletedDocumentsLog (
    DDL_DocumentId,
    DDL_FullNumber,
    DDL_DeletedByUserId,
    DDL_UserName,
    DDL_DeleteDate
)
VALUES (
    @documentId,
    @fullNumber,
    @userId,
    @userLogin,
    GETDATE())
```

```

);
end try
begin catch
    DECLARE @ErrorMessage varchar(max) = 'W procedurze
do.OnAfterDocumentDeleted wystąpił błąd: ' + ERROR_MESSAGE();
    --THROW 50001, @ErrorMessage ,1;
    declare @ErrorSeverity int = ERROR_SEVERITY(), @ErrorState
int = ERROR_STATE()
    raiserror (@ErrorMessage, @ErrorSeverity, @ErrorState);
end catch
END

```

Uzupełniona tabela do.WDR_DeletedDocumentsLog

Po usunięciu dokumentu w **Comarch BPM** za pomocą ikony kosza, w tabeli wdrożeniowej pojawia się wpis:

	DDL_Jd	DDL_DocumentId	DDL_FullNumber	DDL_DeletedByUserId	DDL_UserName	DDL_DeleteDate
1	2	4078	FAKT_OCR/1/11/2025	7	Michał Szpak	2025-12-03 11:04:54.557
2	3	5084	FAKTK/6/11/2025	3	ALIS	2025-12-03 11:06:13.157

Rozpoczynasz pracę z Comarch BPM (dawniej DMS) i chcesz dowiedzieć się, jak korzystać z programu? A może masz już podstawową wiedzę o Comarch BPM (dawniej DMS) i chcesz dowiedzieć się więcej?

[Sprawdź Szkolenia Comarch BPM!](#)

[Powrót do początku artykułu](#)

Obsługa KSeF w Comarch BPM – informacje