

Instalacja aplikacji stacjonarnej za pomocą instalatora

Od wersji Comarch DMS 2022.0 istnieje możliwość instalacji aplikacji stacjonarnej za pomocą instalatora.

Uwaga

Podczas instalacji za pomocą Instalatora (Instalator Comarch BPM.exe) potrzebny jest dostęp do Internetu.

Uwaga

Instalator aplikacji desktop nie jest dostępny w wersji 2022.0.2


Uwaga

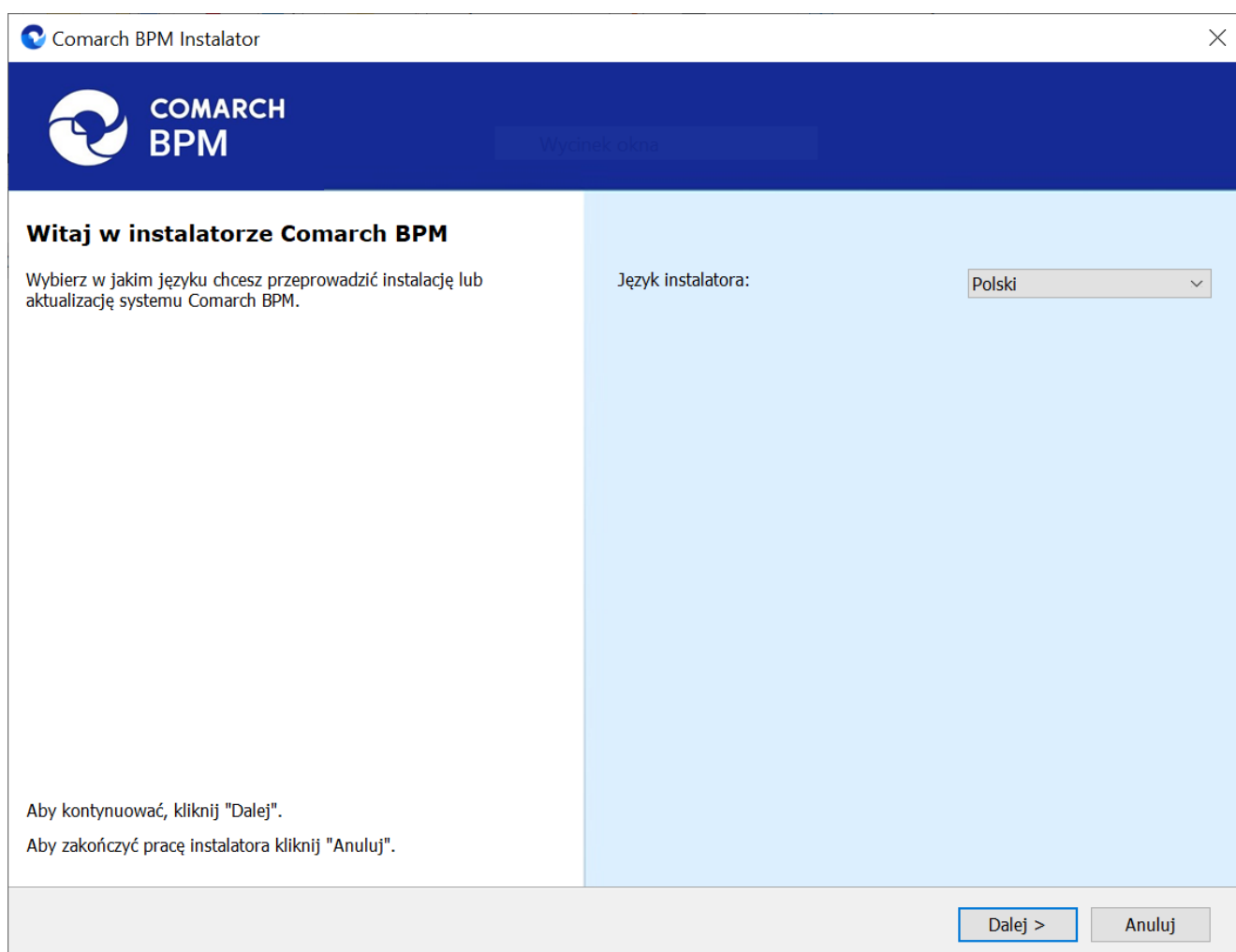
Od wersji 2023.0.0 w ramach pakietu instalacyjnego nie jest dostępny instalator aplikacji web dla Comarch BPM (dawniej DMS) we współpracy z Comarch ERP Altum.

Uwaga

W wersji 2024.1.0 wprowadzono instalację komponentu WebView 2 podczas instalacji aplikacji desktop. W przypadku ręcznej instalacji aplikacji desktop operator może pobrać komponent pod [adresem https://developer.microsoft.com/en-us/microsoft-edge/webview2/?form=MA13LH#download-section](https://developer.microsoft.com/en-us/microsoft-edge/webview2/?form=MA13LH#download-section)

Od wersji 2023.0.0 przejście do instalatora Comarch BPM (dawniej DMS) Desktop następuje z poziomu nowego instalatora

Comarch BPM (dawniej DMS) (zob. [Nowy instalator Comarch DMS Web](#)). W tym celu należy ponownie uruchomić instalator Comarch BPM (dawniej DMS) , przejść początkowe kroki analogicznie do instalacji aplikacji web i w oknie „Wybór aplikacji” wybrać opcję *Instalacja aplikacji Comarch BPM Desktop*, a następnie przycisk  [Dalej].



Okno początkowe instalatora aplikacji web Comarch BPM – wybór języka instalacji



Instalator BPM jest gotowy do przeprowadzenia instalacji lub aktualizacji systemu na Twoim komputerze

Instalator pomoże Ci zainstalować lub zaktualizować aplikację Comarch BPM na Twoim komputerze.



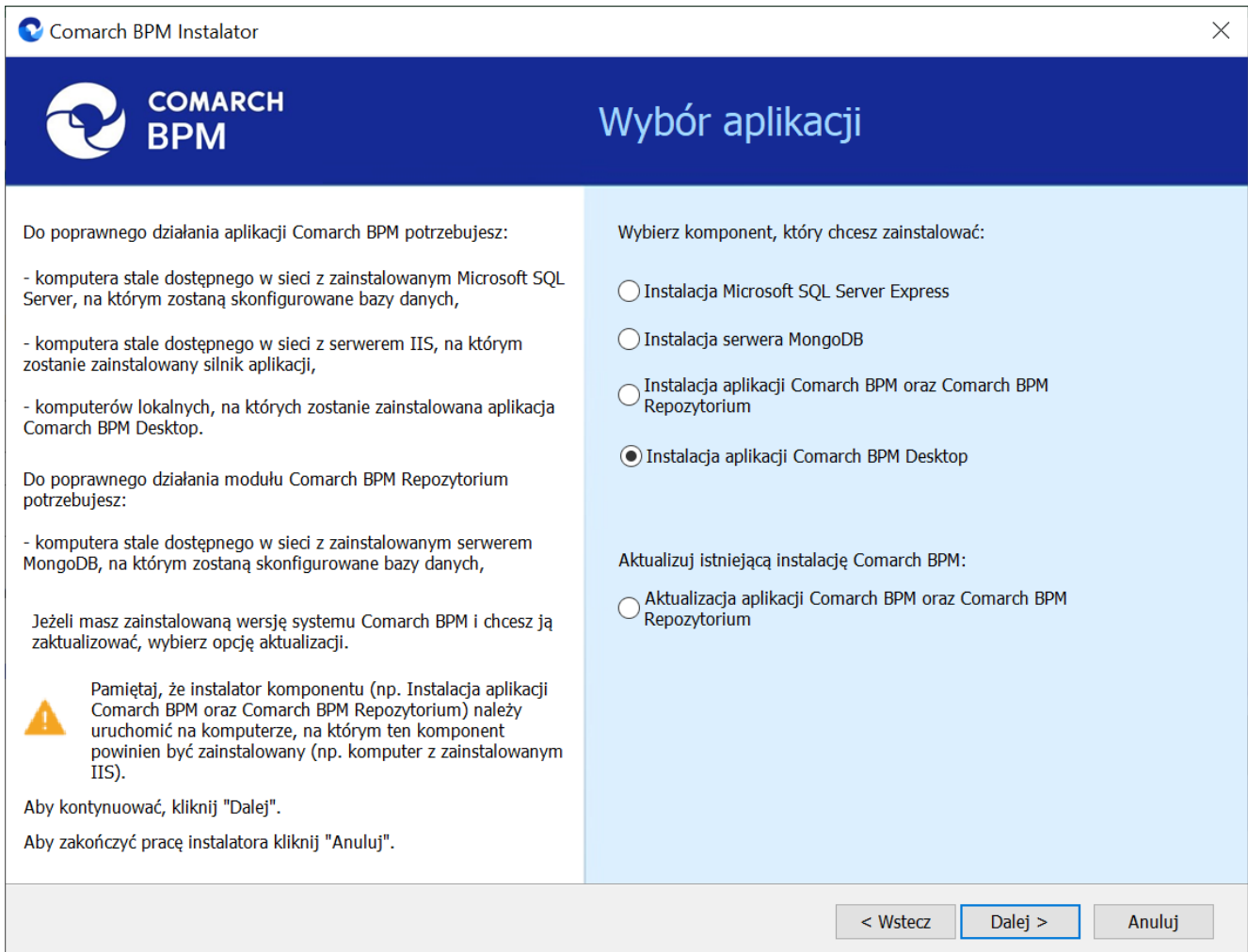
Aby kontynuować, kliknij "Dalej".

Aby zakończyć pracę instalatora kliknij "Anuluj".

Dalej >

Anuluj

Ekran powitalny instalatora Comarch BPM (dawniej DMS)

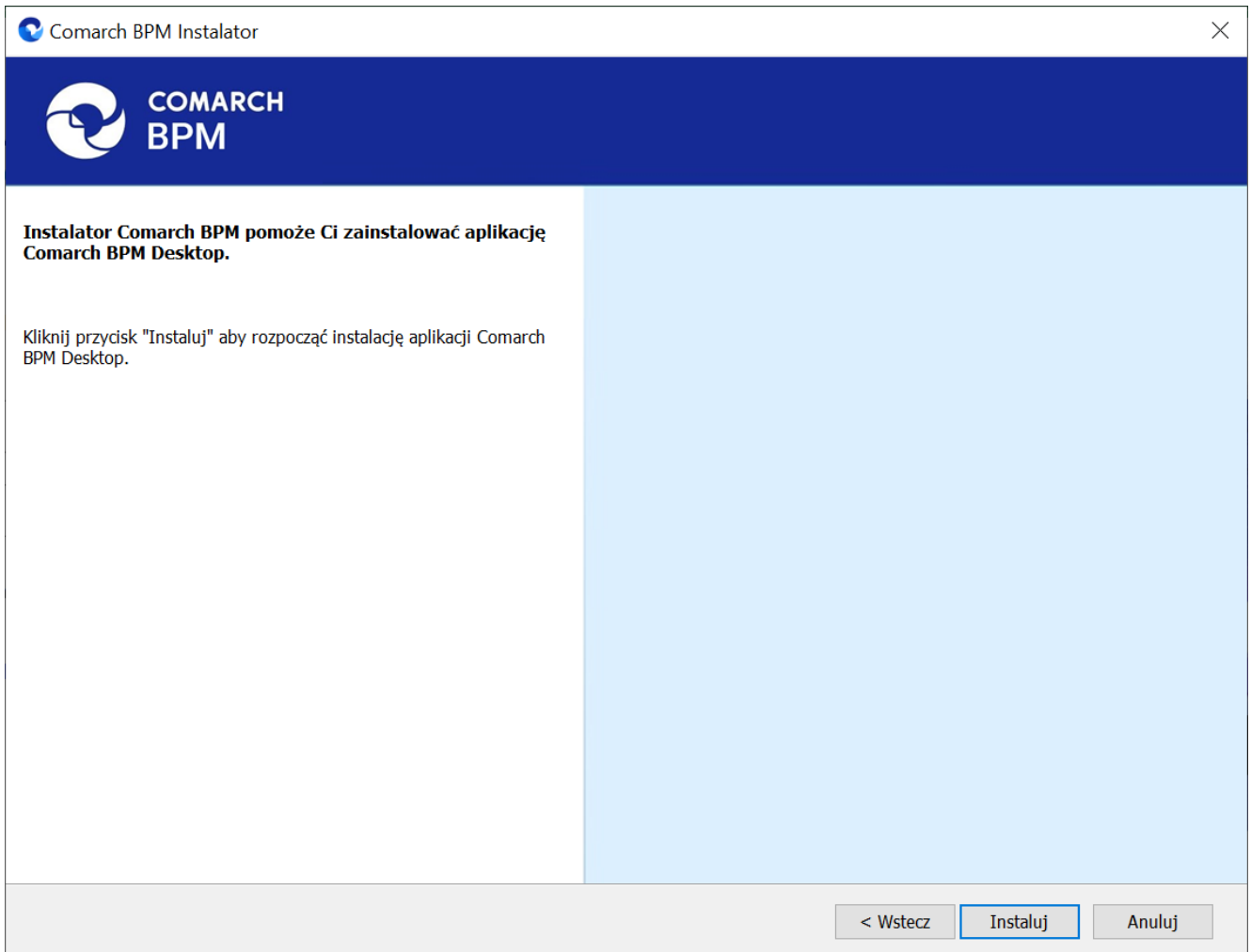


Wybór instalacji aplikacji desktop Comarch BPM (dawniej DMS) za pomocą instalatora

Po przejściu do kolejnego okna należy nacisnąć przycisk

Instaluj

[Instaluj] – wówczas zostanie otwarte okno instalatora aplikacji Comarch BPM (dawniej DMS) Desktop, w którym należy postępować zgodnie z dalszą częścią instrukcji.

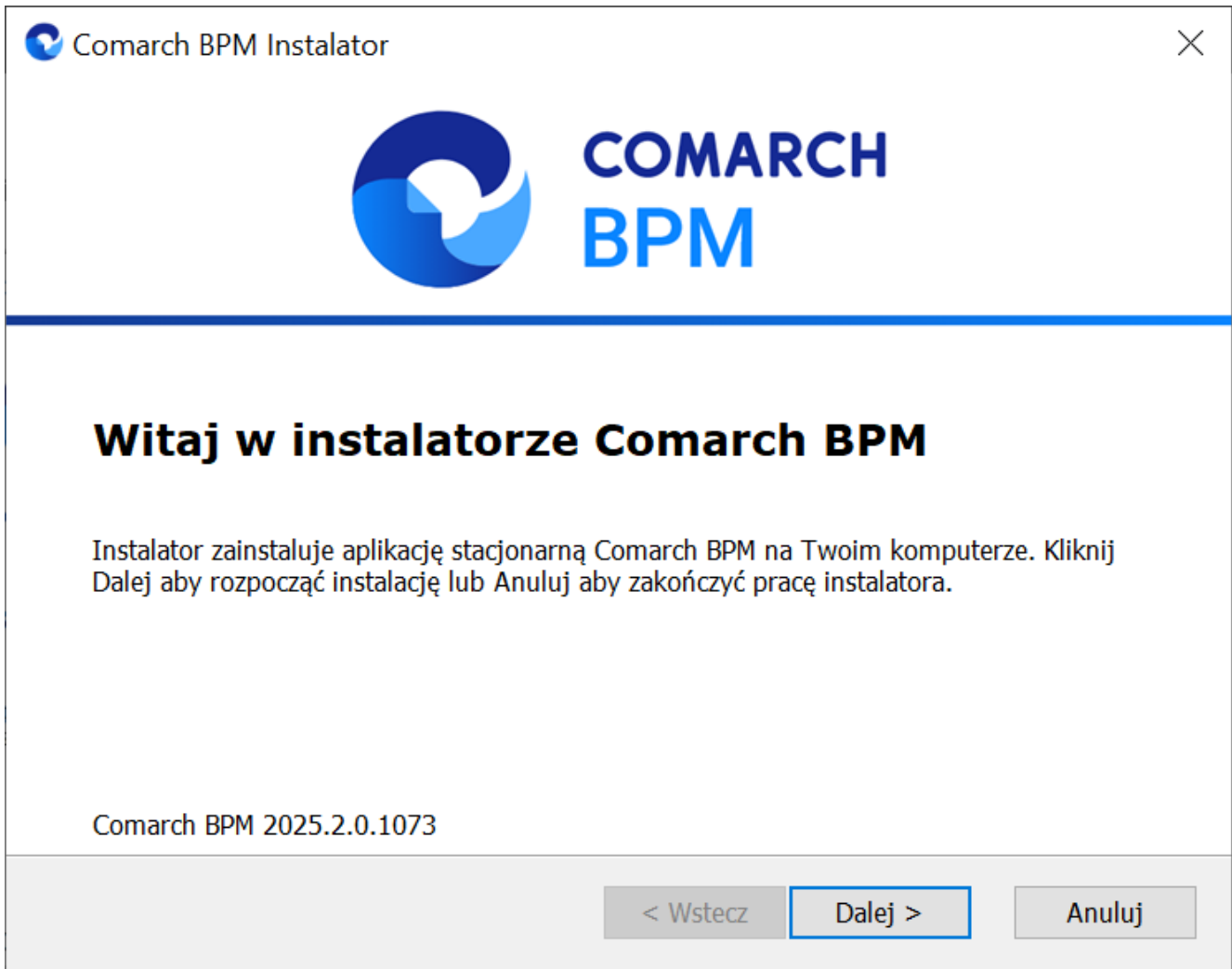


Okno instalatora Comarch DMS, z którego można przejść do instalacji aplikacji desktop Comarch BPM (dawniej DMS)

Instalator aplikacji desktopowej umożliwia:

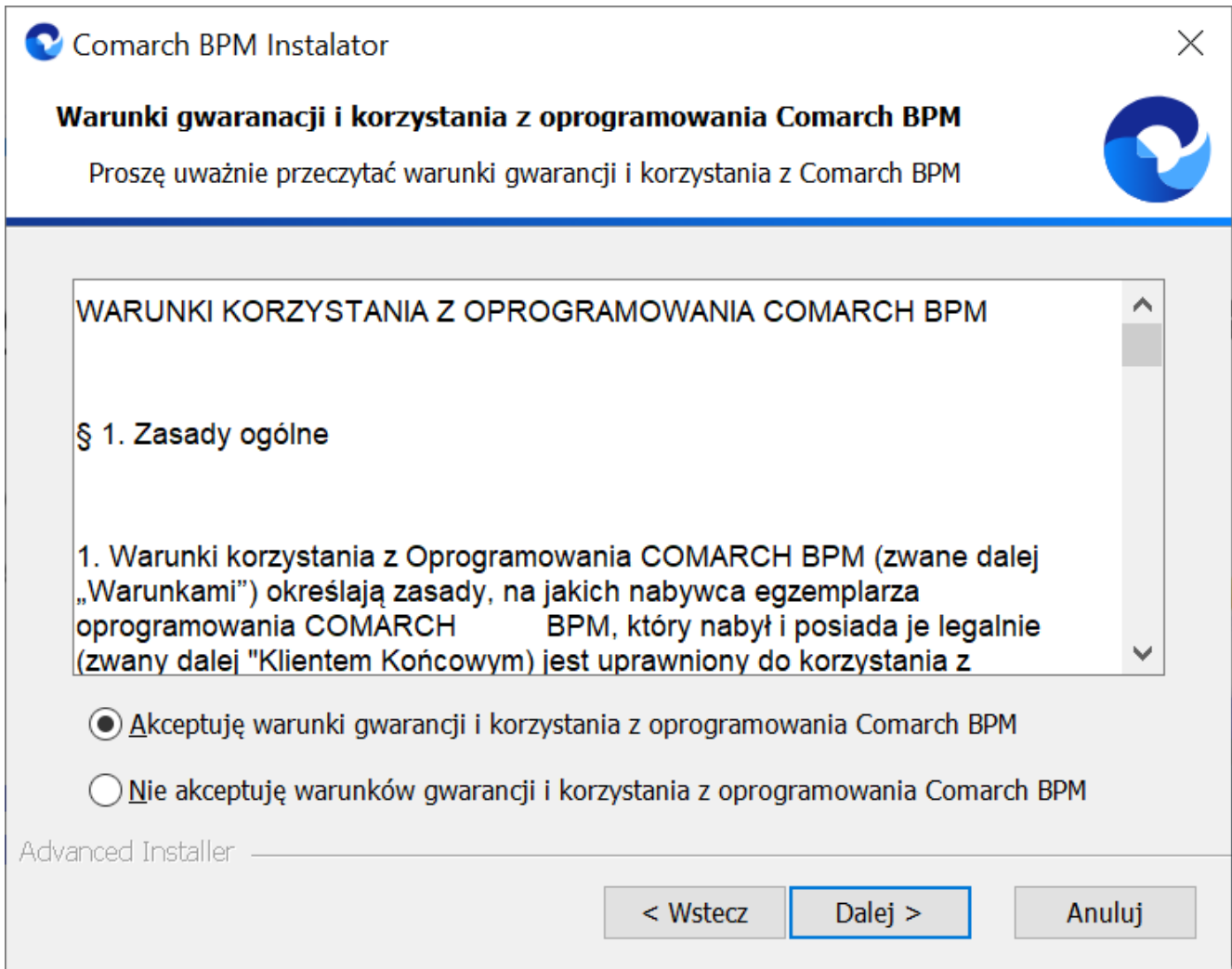
- pierwszą instalację
- ponowną instalację

Po uruchomieniu instalatora zostaje wyświetlone okno początkowe, gdzie należy nacisnąć przycisk „Dalej”



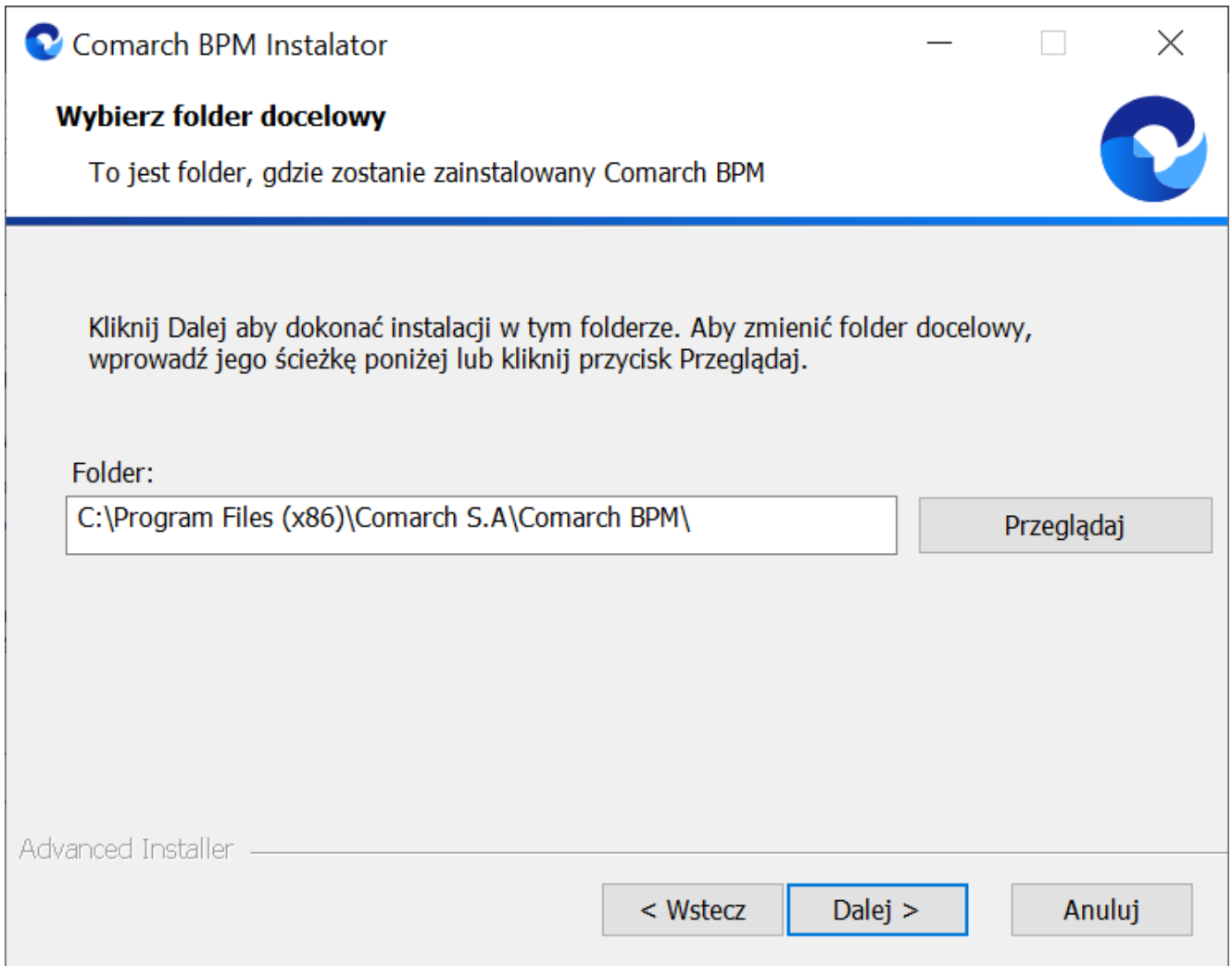
Okno początkowe instalatora aplikacji desktopowej

W kolejnym kroku zostaje wyświetlone okno zawierające warunki korzystania z oprogramowania Comarch BPM (dawniej DMS). Aby przejść do kolejnego kroku instalacji, należy zaznaczyć parametr " Akceptuję warunki gwarancji i korzystania z oprogramowania Comarch BPM" i nacisnąć przycisk „Dalej”.



Akceptacja warunków korzystania z oprogramowania Comarch BPM (dawniej DMS)

W następnym kroku wymagany jest wybór folderu docelowego, w którym zostanie zainstalowana aplikacja stacjonarna. Lokalizację można zmienić, wpisując odpowiednią ścieżkę w polu „Folder:” lub wybierając folder po naciśnięciu przycisku „Przeglądaj”. Po wyborze folderu docelowego należy wybrać „Dalej”.



Wybór folderu docelowego do instalacji Comarch BPM (dawniej DMS)

W kolejnym kroku należy wprowadzić adres URL aplikacji serwerowej (starszej aplikacji web) Comarch BPM (dawniej DMS).

Comarch BPM Instalator

Wprowadź adres URL aplikacji serwerowej Comarch BPM

Dostosuj ustawienia zaawansowane na kolejnych zakładkach

Adres URI aplikacji serwerowej | Ustawienia zaawansowane cz. 1 | Ustawienia zaawansowane cz. 2

Wprowadź adres URL aplikacji serwerowej Comarch BPM. Aby przejść dalej, sprawdź poprawność wprowadzonego adresu poprzez wybranie przycisku Sprawdź połączenie.

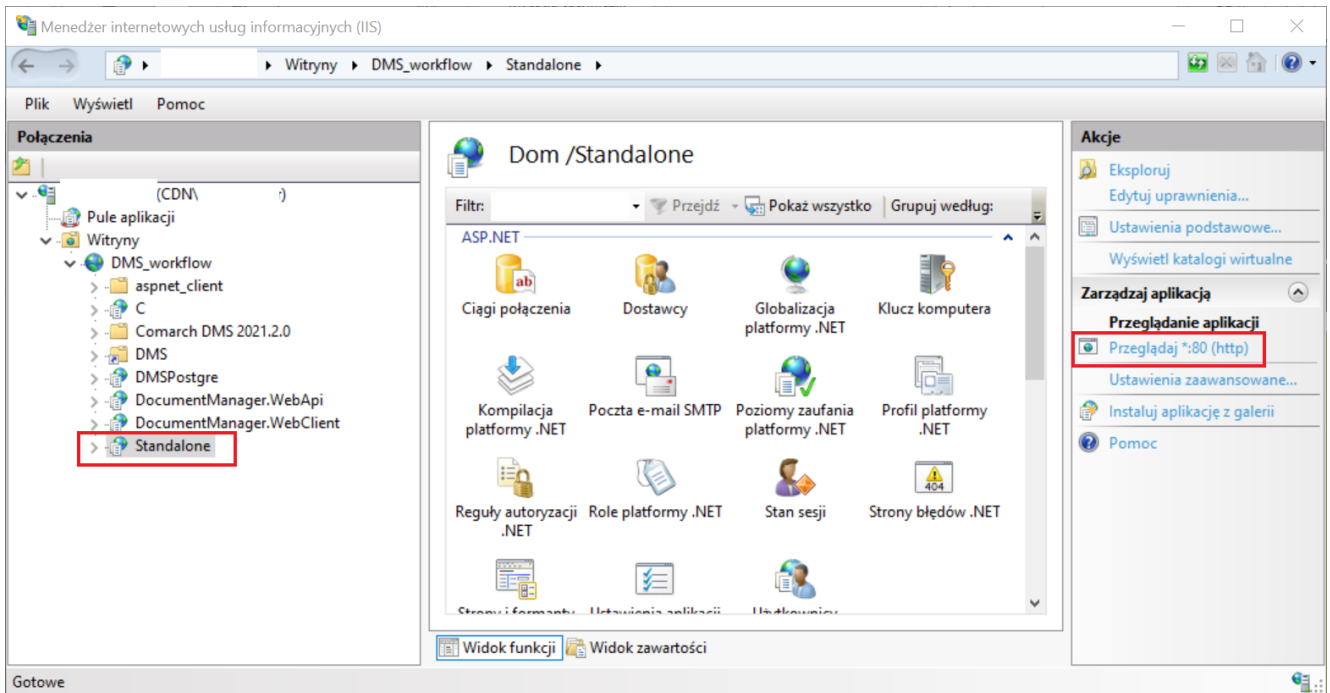
Sprawdź połączenie

< Wstecz | Dalej > | **Anuluj**

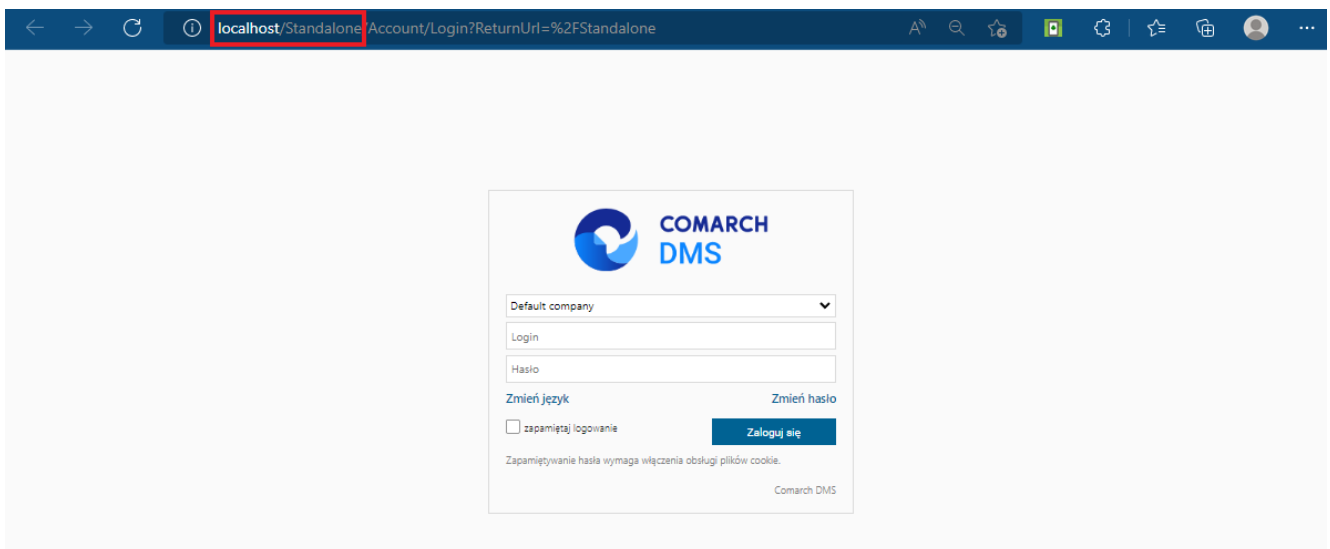
Wprowadzanie adresu URL aplikacji serwerowej

Wskazówka

Adres URL aplikacji serwerowej można sprawdzić w Menedżerze internetowych usług informacyjnych, po kliknięciu na nazwę danej aplikacji (np. „Standalone”) i wyborze opcji „Przeglądaj*:80 (http)”, dostępnej w oknie „Akcje” po prawej stronie. W przeglądarce zostanie wówczas wyświetlony adres aplikacji serwerowej, który można skopiować i wkleić w instalatorze.



Sprawdzanie adresu URL aplikacji serwerowej



Adres URL aplikacji serwerowej w przeglądarce

Następnie konieczne jest sprawdzenie poprawności połączenia za pomocą przycisku „Sprawdź połączenie”. Jeżeli wpisano poprawny adres URL, pod przyciskiem powinna pojawić się informacja „Wprowadzony adres URL jest prawidłowy”.

Comarch BPM Instalator

Wprowadź adres URL aplikacji serwerowej Comarch BPM

Dostosuj ustawienia zaawansowane na kolejnych zakładkach

Adres URI aplikacji serwerowej | Ustawienia zaawansowane cz. 1 | Ustawienia zaawansowane cz. 2

Wprowadź adres URL aplikacji serwerowej Comarch BPM. Aby przejść dalej, sprawdź poprawność wprowadzonego adresu poprzez wybranie przycisku Sprawdź połączenie.

Sprawdź połączenie

Wprowadzony adres URL jest prawidłowy.

< Wstecz | **Dalej >** | Anuluj

Wprowadzanie adresu URL aplikacji serwerowej- sprawdzanie poprawności adresu

Po wprowadzeniu adresu URL i jego pozytywnej weryfikacji można przejść do zakładki „Ustawienia zaawansowane cz. 1”. W ramach tej zakładki operator może dokonać zmiany domyślnych ustawień, dostępnych w pliku DMS.exe.config w katalogu z plikami aplikacji stacjonarnej.

Comarch BPM Instalator

Wprowadź adres URL aplikacji serwerowej Comarch BPM

Dostosuj ustawienia zaawansowane na kolejnych zakładkach

Adres URI aplikacji serwerowej | Ustawienia zaawansowane cz. 1 | Ustawienia zaawansowane cz. 2

Systemowe paski przewijania	<input type="checkbox"/>
Liczba dokumentów prezentowanych na jednej stronie	<input type="text" value="50"/>
Podgląd załączników PDF w zewnętrznym programie	<input checked="" type="checkbox"/>
W podglądzie PDF wyświetlaj pełną stronę załącznika	<input type="checkbox"/>
Włącz kanały wirtualne dla plików	<input type="checkbox"/>
Włącz kanały wirtualne dla skanerów	<input type="checkbox"/>
Wyświetlaj okna Comarch ERP Optima w trybie	<input type="text" value="SDI"/>

< Wstecz | Dalej > | Anuluj

Zakładka „Ustawienia zaawansowane cz.1”

W ramach zakładki dostępne są następujące ustawienia:

Systemowe paski przewijania – odpowiada kluczowi `<add key="SystemScrollbars" value="false" />` w pliku `DMS.exe.config` – decyduje o tym, czy w aplikacji desktop wyświetlane są paski przewijania o domyślnym systemowym wyglądzie (zaznaczony checkbox) czy ostylowane przez Comarch BPM (dawniej DMS) (odznaczony checkbox);

Liczba dokumentów prezentowanych na jednej stronie – odpowiada kluczowi `<add key="DocumentListRowCount" value="50" />` w pliku `BPM.exe.config` – określa ilość dokumentów widoczną na jednej stronie wyników wyszukiwania w aplikacji desktop (domyślnie 50);

Podgląd załączników PDF w zewnętrznym programie – odpowiada

kluczowi `<add key="IntegratedPdfViewer" value="true" />` w pliku `DMS.exe.config` – jeżeli zaznaczono checkbox, wówczas możliwy jest podgląd załączników w formacie *.pdf bezpośrednio w aplikacji Comarch BPM (dawniej DMS), w prawym panelu karty obiegu

W podglądzie PDF wyświetlaj pełną stronę załącznika – odpowiada kluczowi `<add key="ExtendedPdfViewerZoomToPageLevel" value="false"/>` w pliku `BPM.exe.config` – pozwala na dopasowanie rozmiaru załącznika do rozmiaru okna podglądu jedynie w przypadku podglądu za pomocą DevExpress);

Włącz kanały wirtualne dla plików – odpowiada kluczowi `<add key="VirtualChannelToLocalMachineFiles" value="false" />` w pliku `BPM.exe.config` – jest odpowiedzialne za możliwość załączania plików z lokalnego komputera do aplikacji Comarch BPM (dawniej DMS), która jest uruchomiona na wirtualnej maszynie.

- Kiedy checkbox jest zaznaczony, dodawanie załączników z katalogów umieszczonych na maszynie wirtualnej nie jest możliwe, wywoływane są wyłącznie okna z komputera lokalnego, na którym uruchomiono połączenie terminalowe.
- >Można załączać pliki zarówno z lokalnego komputera jak i maszyny wirtualnej, jeśli w opcjach podłączania pulpitu zdalnego udostępniono dyski komputera lokalnego. W takiej konfiguracji należy odznaczyć checkbox.

Włącz kanały wirtualne dla skanerów – odpowiada kluczowi `<add key="VirtualChannelToLocalMachineScanner" value="false" />` w pliku `DMS.exe.config` – odpowiedzialne za możliwość załączenia w aplikacji Comarch BPM (dawniej DMS) uruchomionej na wirtualnej maszynie skanu dokumentu bezpośrednio ze skanera podłączonego do lokalnego komputera użytkownika.

Wyświetlaj okna Comarch ERP Optima w trybie – odpowiada

kluczowi `<add key="OptimaWindowsMode" value="0" />` – odpowiada za to, czy okna Comarch ERP Optima będą uruchamiane w trybie SDI czy MDI. Domyślnie została ustawiona wartość SDI.

Następnie można przejść do zakładki „Ustawienia zaawansowane cz. 2”. W ramach tej zakładki operator może dokonać zmiany kolejnych domyślnych ustawień, dostępnych w pliku `BPM.exe.config` w katalogu z plikami aplikacji stacjonarnej.

Comarch BPM Instalator

Wprowadź adres URL aplikacji serwerowej Comarch BPM

Dostosuj ustawienia zaawansowane na kolejnych zakładkach

Adres URI aplikacji serwerowej Ustawienia zaawansowane cz. 1 Ustawienia zaawansowane cz. 2

Wyświetlaj przebieg procesu na standardowym wydruku karty obiegu

Komponent do rozpoznawania kodów kreskowych Aspose

Limit czasu dla przetwarzania dokumentu w usłudze Comarch OCR 15

Liczba maili pobieranych jednorazowo ze skrzynki 15

Komponent obsługujący pocztę przychodzącą MailKit

Utrzymanie sesji XL API

< Wstecz Dalej > Anuluj

Zakładka „Ustawienia zaawansowane cz. 2”

W ramach zakładki dostępne są następujące ustawienia:

Wyświetlaj przebieg procesu na standardowym wydruku karty

obiegu – odpowiada kluczowi `<add key="ShowTheProcessFlowOnThePrintout" value="true" />` w pliku `BPM.exe.config` – określa, czy przebieg (etapy) ma być pokazywany na standardowych wydrukach;

Komponent do rozpoznawania kodów kreskowych – odpowiada kluczowi `<add key="ScanMode" value="Aspose" />` w pliku `BPM.exe.config` – w ramach tego klucza możliwa jest zmiana komponentu do rozpoznawania kodów kreskowych; Można wybrać wartość

- `Aspose` – komponent, który od wersji 2020.0.0 jest domyślnym komponentem służącym do rozpoznawania kodów kreskowych.
- `Internal` – poprzedni komponent.

Limit czasu dla przetwarzania dokumentu w usłudze Comarch OCR – odpowiada kluczowi `<add key="OCRComarchTimeout" value="15" />` w plku `DMS.exe.config` – wartość to wyrażony w minutach czas, po którym przetwarzanie pliku zostanie przerwane i wyświetlony zostanie błąd (!), a program przejdzie do przetwarzania następnego dokumentu w kolejce.

Liczba maili pobieranych jednorazowo ze skrzynki – odpowiada kluczowi `<add key="MailsMaximumNumber" value="15" />` w pliku `BPM.exe.config` – umożliwia zmianę liczbę maili pobieranych jednorazowo ze skrzynki pocztowej. Domyślnie wartość klucza ustawiona jest na 15 – oznacza to, że jednorazowe odświeżenie listy maili przy pomocy przycisku pobierze i wyświetli na liście kolejne 15 wiadomości. W przypadku, kiedy w kluczu zostanie ustawiona wartość 0, wówczas będą pobierane wszystkie wiadomości e-mail.

Komponent obsługujący pocztę przychodzącą – odpowiada kluczowi `<add key="UseAlternativeMailClient" value="true" />` w pliku `DMS.exe.config` – określa, czy do odbierania maili w punktach ACD użytkownicy korzystają z MailKit czy (wcześniejszego)

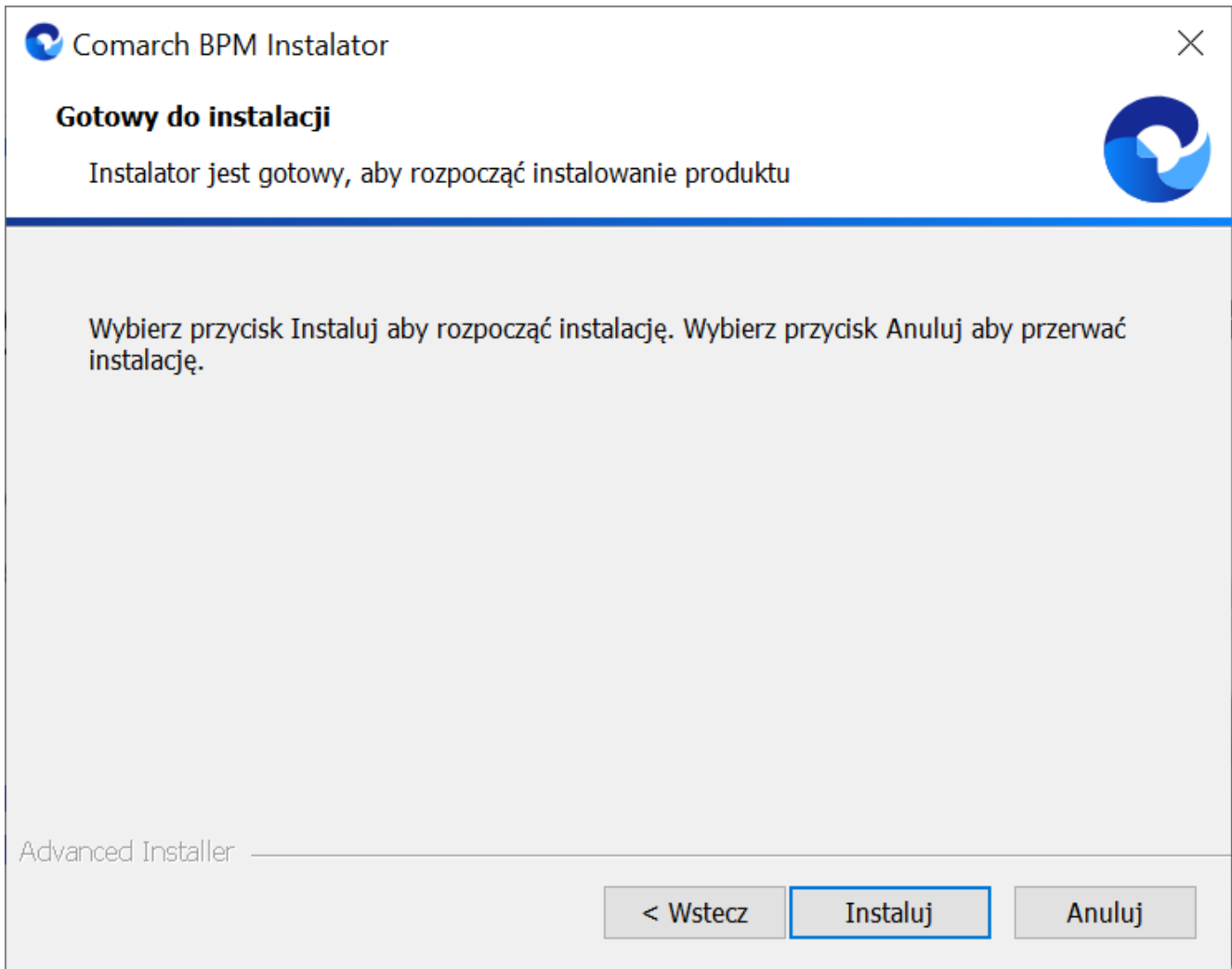
MailSystem.NET (ActiveUp));

Utrzymanie sesji XL API – odpowiada kluczowi `add key="XLAPIHoldSession" value="False" />` w pliku `BPM.exe.config` – służy do utrzymywania sesji podczas pracy z XLapi. Jeśli:

- zaznaczono checkbox – podczas pracy z formatkami XL przez XLapi, sesja tworzy się w czasie pierwszego podniesienia formatki i nie jest zamykana po zamknięciu formatki – jest używana do czasu zamknięcia aplikacji.
- nie zaznaczono checkboxa – sesja jest zamykana po zamknięciu formatki

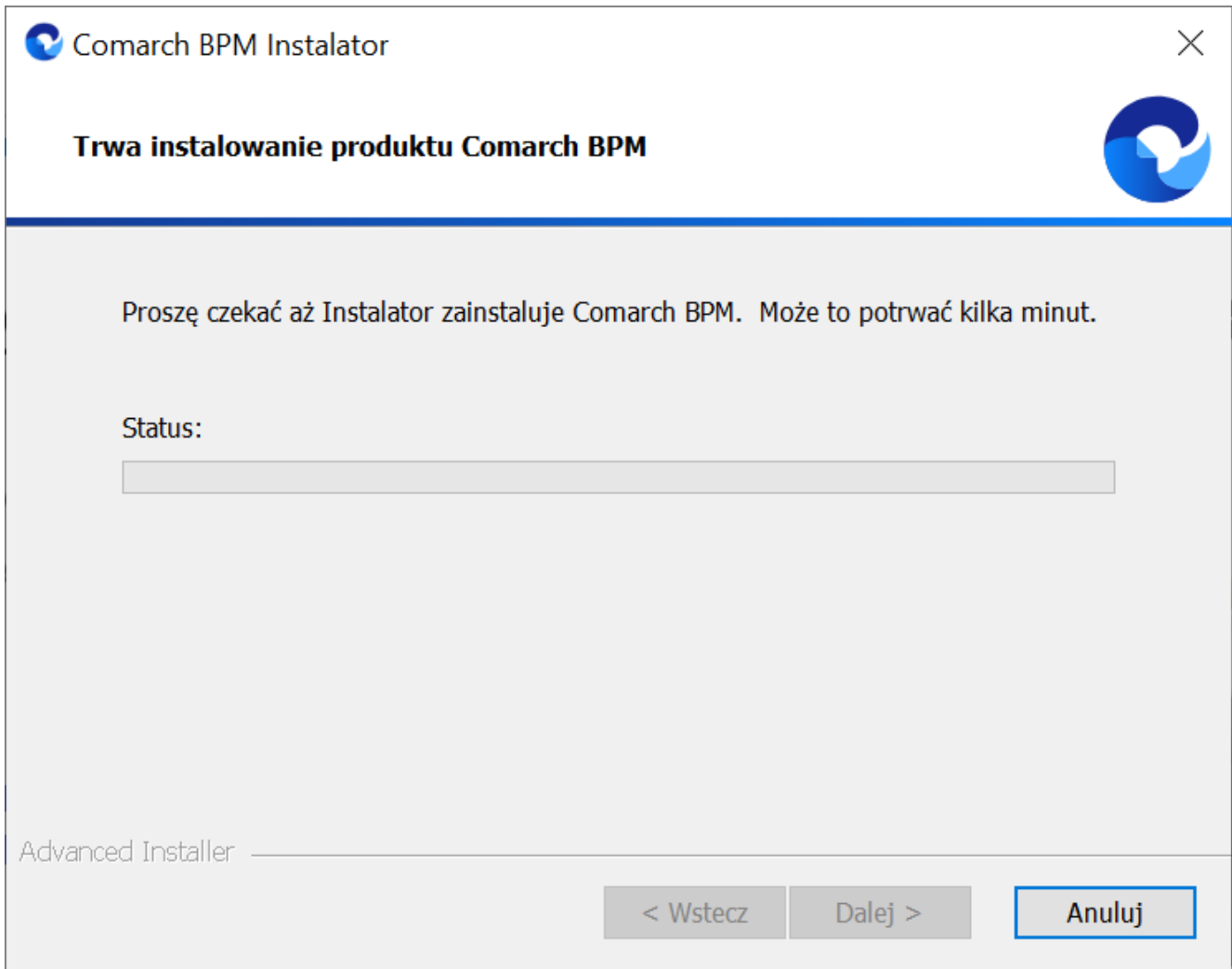
Następnie należy nacisnąć „Dalej”.

Instalator jest już gotowy do instalacji. Aby do niej przystąpić, konieczne jest wybranie przycisku „Instaluj”.



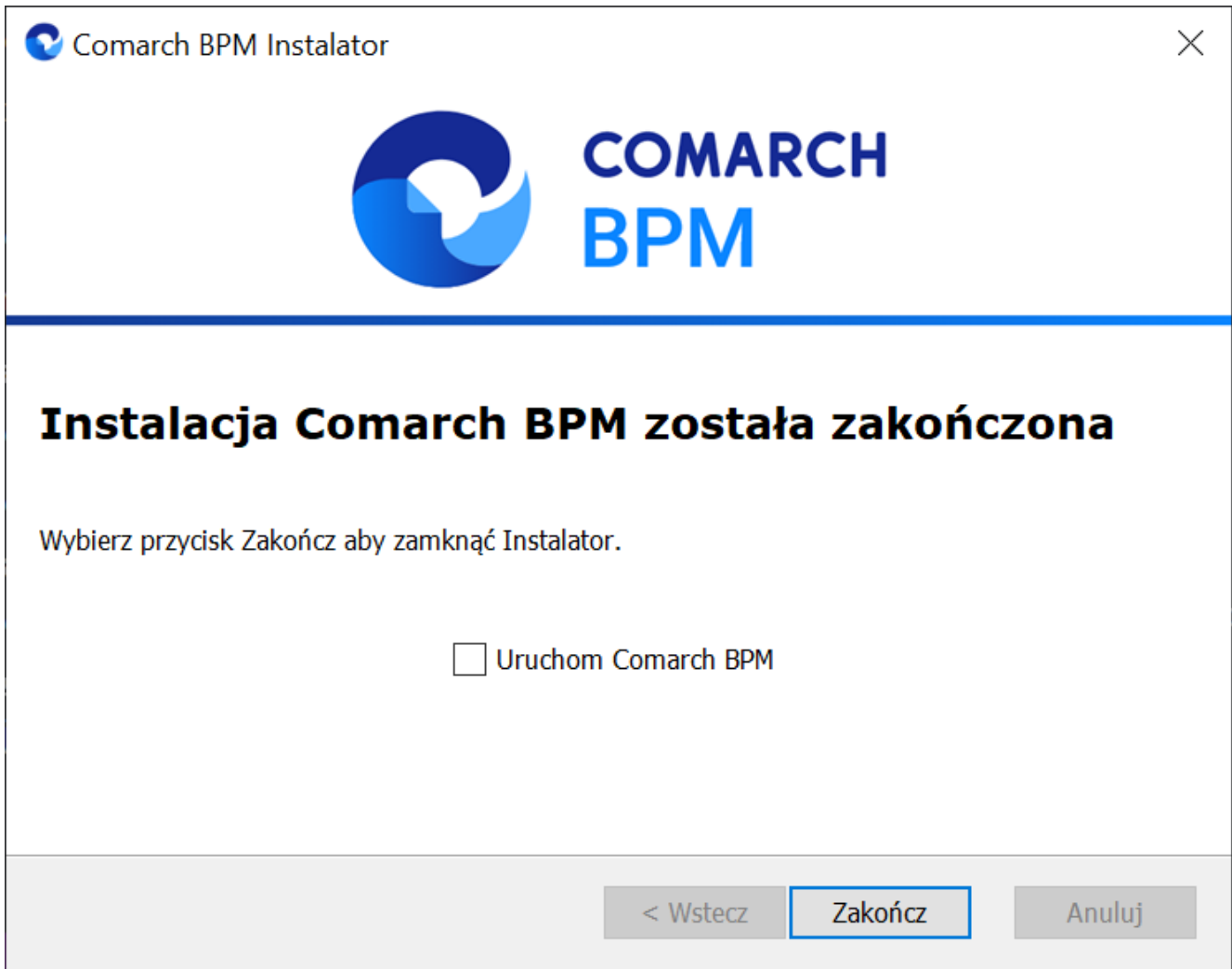
Wybór przycisku „Instaluj”

Po wyborze przycisku „Instaluj” rozpoczyna się kilkuminutowa instalacja aplikacji stacjonarnej. Instalator dodaje pliki aplikacji stacjonarnej w lokalizacji wybranej przez operatora i dokonuje modyfikacji pliku `dms.exe.config` zgodnie z zaznaczonymi podczas instalacji wyborami.



Instalacja aplikacji desktop

Po zakończeniu instalacji zostaje wyświetlone okno „Instalacja Comarch BPM została zakończona”, w którym należy nacisnąć przycisk „Zakończ”. Jeżeli operator zaznaczy wcześniej parametr „Uruchom Comarch BPM”, zostanie uruchomiona aplikacja desktopowa.



Zakończenie instalacji aplikacji desktop

Aplikację desktopową **BPM.exe** można znaleźć w wybranym folderze domyślnym, np. C:\Program Files (x86)\Comarch S.A\Comarch BPM.

Uwaga

Instalator umożliwia instalację tylko jednej instancji BPM na komputerze. Jeżeli istnieje potrzeba zainstalowania kolejnych aplikacji BPM desktop, konieczne jest zainstalowanie ich ręcznie.

Rozpoczynasz pracę z Comarch BPM (dawniej DMS) i chcesz dowiedzieć się, jak korzystać z programu? A może masz już podstawową wiedzę o Comarch BPM (dawniej DMS) i chcesz dowiedzieć się więcej?

[Powrót do początku artykułu](#)

Plik `BPM.exe.config` (dawniej `DMS.exe.config`)

W ramach pliku `BPM.exe.config` (dawniej `DMS.exe.config`), który jest dostępny w katalogu z aplikacją desktop Comarch BPM (dawniej DMS), znajdują się następujące klucze:

- `<add key="ServerUri" value="http://localhost/bpmapi" />` – klucz, w którym należy wprowadzić adres URL, za pomocą którego uruchamiana jest aplikacja serwerowa (dawna web);
- `<add key ="DefaultPdfViewerType" value ="Devexpress"/>` – klucz wprowadzony w wersji 2025.0.1 ; pozwala na wybór rodzaju podglądu załącznika w formacie PDF w ramach szczegółów dokumentu w aplikacji desktop Comarch BPM (dawniej DMS) (zob. [Podgląd załącznika](#)). Klucz przyjmuje następujące wartości:
 - "Chromium" – jeśli klucz przyjmuje tę wartość, a `<add key="IntegratedPdfViewer" value="true" />` (wartość domyślna), wówczas podgląd załącznika może być wyświetlany jako:
 - podgląd wbudowany – wówczas podgląd nie ulega zmianie
 - podgląd za pomocą Chromium
 - podgląd za pomocą domyślnej aplikacji

zewnętrznej

- "Devexpress" – wartość domyślna; jeśli klucz przyjmuje tę wartość, a `<add key="IntegratedPdfViewer" value="true" />`, wówczas podgląd załącznika może być wyświetlany jako:
 - podgląd wbudowany
 - podgląd za pomocą Devexpressa
 - podgląd za pomocą domyślnej aplikacji zewnętrznej
- **`<add key=" PdfViewerZoom" value=" FitToWidth"/>`** – klucz wprowadzony w wersji 2024.2.1 zamiast klucza "ExtendedPdfViewerZoomToPageLevel". Służy do ustawienia domyślnego zooma PDF Viewera dla załączników (jedynie w przypadku podglądu za pomocą DevExpress). Klucz może przyjąć jedną z następujących wartości:
 - " " - brak wartości; wówczas dokument jest wyświetlany w oryginalnym rozmiarze
 - FitToVisible – wówczas podgląd załącznika zostanie dopasowany do szerokości okna
 - FitToWidth – wartość domyślna; jeśli ta wartość została wprowadzona, wówczas podgląd załącznika zostanie dopasowany do szerokości tej strony dokumentu, która jest najszersza
 - ToPageLevel – wówczas podgląd załącznika zostanie wyświetlony z poziomu całej strony
- **`<add key="IntegratedPdfViewer" value="true" />`** - jeżeli w ramach klucza zostanie wprowadzona wartość „true”, wówczas możliwy jest podgląd załączników w formacie *.pdf bezpośrednio w aplikacji Comarch BPM (dawniej DMS) w prawym panelu karty obiegu;
- **`<add key="SystemScrollbars" value="false" />`** - klucz decyduje o tym, czy w aplikacji desktop wyświetlane są paski przewijania o domyślnym systemowym wyglądzie ("true") czy ostylowane przez Comarch BPM (dawniej DMS) ("false");
- **`<add key="DocumentListRowCount" value="50" />`** - klucz określa ilość dokumentów widoczną na jednej stronie

wyników wyszukiwania w aplikacji desktop;

- **<add key="ShowTheProcessFlowOnThePrintout" value="true" />** - klucz określa, czy przebieg (etapy) ma być pokazywany na standardowych wydrukach;
- **<add key="OptimaWindowsMode" value="0" />** - klucz odpowiada za to, czy okna Comarch ERP Optima będą uruchamiane w trybie SDI czy MDI. Parametr może przyjmować wartości 0 (tryb SDI) i 1 (tryb MDI). Domyślnie została ustawiona wartość 0
- **<add key="BlackBoxtimestampServer" value="https://serveraddress" />** – klucz dodany w wersji 2025.1.0; jest to adres serwera określającego aktualny czas. Serwer ten jest używany podczas elektronicznego podpisywania pdf (za pomocą wbudowanego komponentu SecureBlackBox);
- **<add key="ScanMode" value="Aspose" />** - w ramach tego klucza możliwa jest zmiana komponentu do rozpoznawania kodów kreskowych; klucz może przyjąć wartości:
 - Aspose – komponent, który od wersji 2020.0.0 jest domyślnym komponentem służącym do rozpoznawania kodów kreskowych.
 - Internal – poprzedni komponent.

Uwaga

Aby korzystać z poprzedniego komponentu do rozpoznawania kodów kreskowych konieczne jest wpisanie w wartość klucza ScanMode wartości „Internal”, w pozostałych przypadkach Comarch BPM (dawniej DMS) będzie korzystał z komponentu Aspose.

- **<!-- <add key="ScanRectangle" value="0,0,450,90"/> -->** w ramach tego klucza można określić obszar (prostokąt) na skanie, w którym szukany jest kod kreskowy. Poszczególne parametry to:
 - (0) – współrzędna x lewego górnego wierzchołka prostokąta
 - (0) – współrzędna y lewego górnego wierzchołka prostokąta

- (450) – szerokość prostokąta
- (90) – wysokość prostokąta
- `<!-- <add key="AsposeScanFormats" value="EAN13"/>` - klucz, w którym możliwe jest określenie typu rozpoznawanych kodów kreskowych dla komponentu Aspose. Domyślnie klucz jest zakomentowany - oznacza to, że komponent sam rozpozna typ skanowanego kodu kreskowego.
- `<!-- <add key="ScanFormats" value="CODE_39"/>` - klucz określa aktywne formaty kodów kreskowych dla poprzedniego komponentu Internal,
- `<add key="UseAlternativeMailClient" value="true" />` - klucz określa, czy do odbierania maili w punktach ACD użytkownicy korzystają z MailKit ("true") czy (wcześniejszego) MailSystem.NET (ActiveUp) ("false");
- `<add key="MailsMaximumNumber" value="15" />` - klucz, który umożliwia zmianę liczby maili pobieranych jednorazowo ze skrzynki pocztowej. Domyślnie wartość klucza ustawiona jest na 15 - oznacza to, że jednorazowe odświeżenie listy maili przy pomocy przycisku pobierze i wyświetli na liście kolejne 15 wiadomości. W przypadku, kiedy w kluczu zostanie ustawiona wartość 0, wówczas będą pobierane wszystkie wiadomości e-mail.
- `<add key="VirtualChannelToLocalMachineFiles" value="false" />` - klucz jest odpowiedzialny za możliwość załączania plików z lokalnego komputera do aplikacji Comarch BPM (dawniej DMS), która jest uruchomiona na wirtualnej maszynie.
 - Kiedy kanał wirtualny VirtualChannelToLocalMachineFiles jest włączony ("True"), dodawanie załączników z katalogów umieszczonych na maszynie wirtualnej nie jest możliwe, wywoływane są wyłącznie okna z komputera lokalnego, na którym uruchomiono połączenie terminalowe.
 - Można załączać pliki zarówno z

lokalnego komputera jak i maszyny wirtualnej, jeśli w opcjach podłączania pulpitu zdalnego udostępniono dyski komputera lokalnego. W takiej konfiguracji należy wartość klucza `VirtualChannelToLocalMachineFiles` ustawić na **"False"**.

- **<add key="VirtualChannelToLocalMachineScanner" value="false" />** - klucz jest odpowiedzialny za możliwość załączenia w aplikacji Comarch BPM (dawniej DMS) uruchomionej na wirtualnej maszynie skanu dokumentu bezpośrednio ze skanera podłączonego do lokalnego komputera użytkownika.
- **<add key="OCRComarchUri" value="https://cr.erp.comarch.pl/api/v1/" />** - adres serwera usługi Comarch OCR, na który wysyłane są pliki do rozpoznania w Comarch OCR
- **<add key="OCRComarchTimeout" value="15" />** - wartość to wyrażony w minutach czas, po którym przetwarzanie pliku zostanie przerwane i wyświetlony zostanie błąd (!), a program przejdzie do przetwarzania następnego dokumentu w kolejce.
- **<add key="OCRFilesExtensionFilter" value="" />** – klucz dodany w wersji 2024; w ramach klucza możliwe jest wprowadzenie takich rozszerzeń dokumentów, które mają być przetwarzane przez OCR. Poszczególne rodzaje rozszerzeń należy rozdzielić średnikami. Domyślnie filtr nie ma podanej wartości – w takim przypadku filtr jest nieaktywny;
- **add key="XLAPIHoldSession" value="False" />** - klucz służy do utrzymywania sesji podczas pracy z XLApi. Klucz przyjmuje wartości:
 - „true” – podczas pracy z formatkami XL przez XLApi, sesja tworzy się w czasie pierwszego podniesienia formatki i nie jest zamykana po zamknięciu formatki -

jest używana do czasu zamknięcia aplikacji.

- „false” – sesja jest zamykana po zamknięciu formatki
- **<add key="RPAFolderPath" value="C:\bpm" />** – klucz dostępny od wersji 2023.1.0; należy wpisać poprawną wartość, aby skrypt wprowadzony w ramach zakładki „Konfiguracja automatycznego trybu pracy” został poprawnie skompilowany. Jako wartość klucza należy wpisać ścieżkę do folderu z aplikacją desktop Comarch BPM (dawniej DMS), np. C:\bpm. (zob. [Zakładka „Edytor skryptów”](#));
- **<add key="ACDExePath" value="" />** – klucz dostępny od wersji 2023.1.0; w ramach tego klucza należy wprowadzić ścieżkę do pliku .exe, który ma zostać uruchomiony w punkcie ACD, np. **<add key="ACDExePath" value="C:\Windows\System32\calc.exe" />** (zob. [Uruchamianie pliku exe w punkcie ACD](#));
- **<add key="ACDGenMaxDOP" value="1" />** – klucz dostępny od wersji 2024.0.0; w ramach tego klucza użytkownik może zwiększyć szybkość generowania dokumentów w punktach ACD; domyślna wartość tego parametru wynosi 1 – aby zwiększyć tempo generowania dokumentów należy wpisać cyfry większe niż 1; zaleca się, aby nie przekraczać wartości 4.
- **<add key="Version" value="5048505146494648" />** - zakodowany numer wersji Comarch BPM (dawniej DMS) - nie należy edytować.

Rozpoczynasz pracę z Comarch BPM (dawniej DMS) i chcesz dowiedzieć się, jak korzystać z programu? A może masz już podstawową wiedzę o Comarch BPM (dawniej DMS) i chcesz dowiedzieć się więcej?

[Sprawdź Szkolenia Comarch BPM!](#)

[Powrót do początku artykułu](#)

Konfiguracja Comarch ERP Optima

Uwaga

W wersji Comarch DMS 2021.2.1 przed przystąpieniem do konfiguracji generatora dokumentów i opisu analitycznego do Comarch ERP Optima, należy na bazie firmowej Comarch ERP Optima wykonać skrypt **fDO_IsRequiredDimension.sql**

Uwaga

Przykład dla Comarch BPM (dawniej DMS) w wersji 2024.2.2 i wyższej, przeznaczony dla Generatora dokumentów do rejestru VAT Comarch ERP Optima 2025.5.1 – w kwestii innych generatorów zob. [Przykłady ERP Optima Comarch BPM – Nowa strona dla Partnerów Comarch](#)

Uwaga

W przypadku zmodyfikowania standardowego przykładu generatora, wsparcie Asysty nie będzie świadczone.

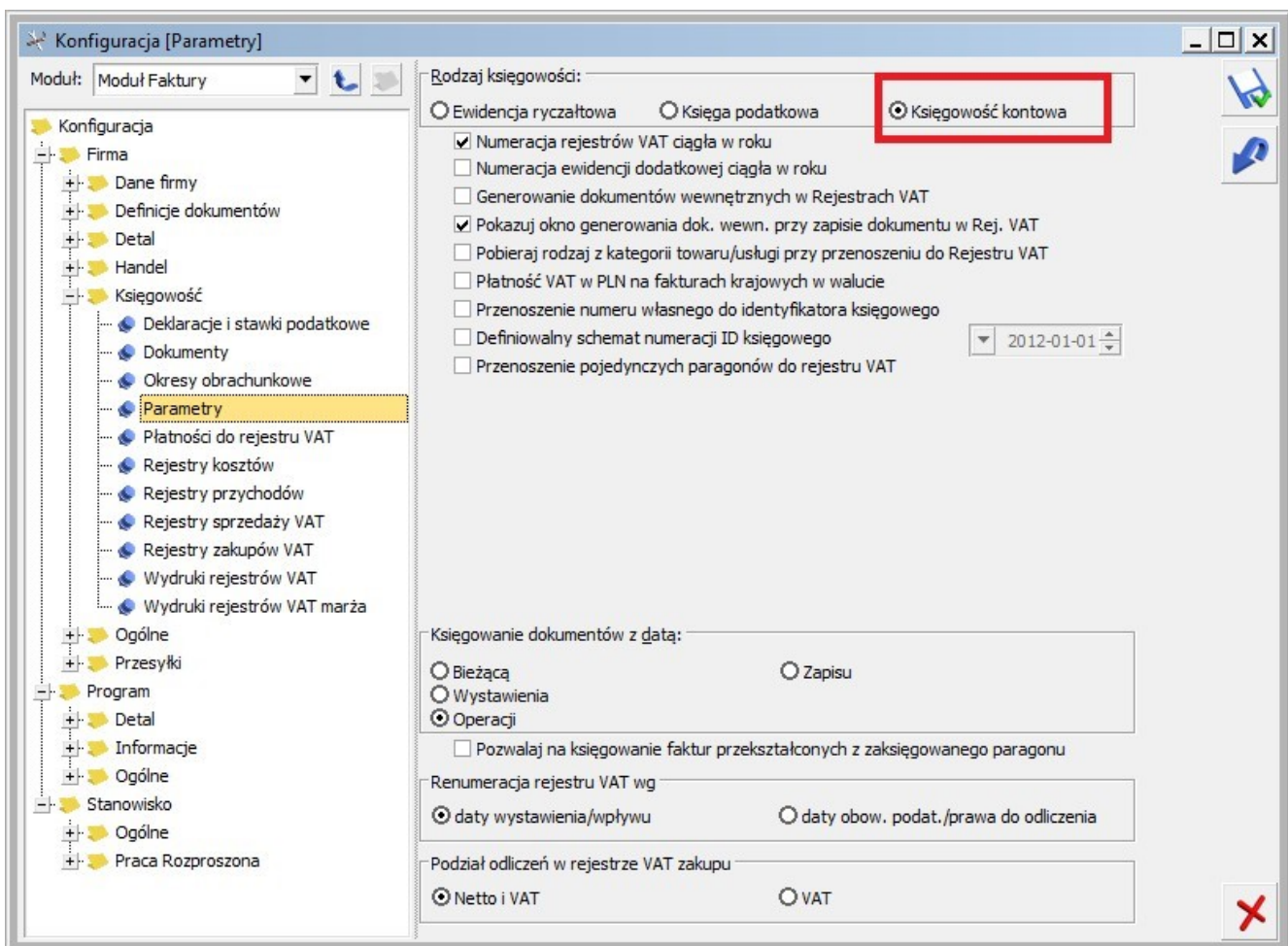
Uwaga

Przed rozpoczęciem konfiguracji przykładu, w Comarch BPM (dawniej DMS) (lub w jednej ze spółek w trybie wielospółkowym) musi być skonfigurowana współpraca z Comarch ERP Optima 2025.5.1.

Uwaga

W przypadku aktualizacji istniejącego generatora należy skopiować wszystkie pliki z katalogu bin lub exe (w zależności od stosowanej konfiguracji desktop/web); w tym plik **OptimaVatRegisterGenerator.exe.config**. Plik konfiguracyjny został zaktualizowany do nowszej wersji formatu JSON i jego podmiana jest niezbędna do poprawnego działania generatora po aktualizacji.

Przykład generowania dokumentów został skonfigurowany dla parametru „**Księgowość kontowa**”.



Comarch ERP Optima, Konfiguracja rodzaju księgowości

Rozpoczynasz pracę z Comarch BPM (dawniej DMS) i chcesz dowiedzieć się, jak korzystać z programu? A może masz już podstawową wiedzę o Comarch BPM (dawniej DMS) i chcesz dowiedzieć się więcej?

[Sprawdź Szkolenia Comarch BPM!](#)

[Powrót do początku artykułu](#)

Konfiguracja Comarch ERP Optima

Uwaga

Przykład dla Comarch BPM (dawniej DMS) w wersji 2024.2.2 i wyższej, przeznaczony dla Generатора dokumentów do rejestru VAT Comarch ERP Optima 2025.5.1 – w kwestii innych generatorów zob. [Przykłady ERP Optima Comarch BPM – Nowa strona dla Partnerów Comarch](#)

Uwaga

W przypadku zmodyfikowania standardowego przykładu generatora, wsparcie Asysty nie będzie świadczone.

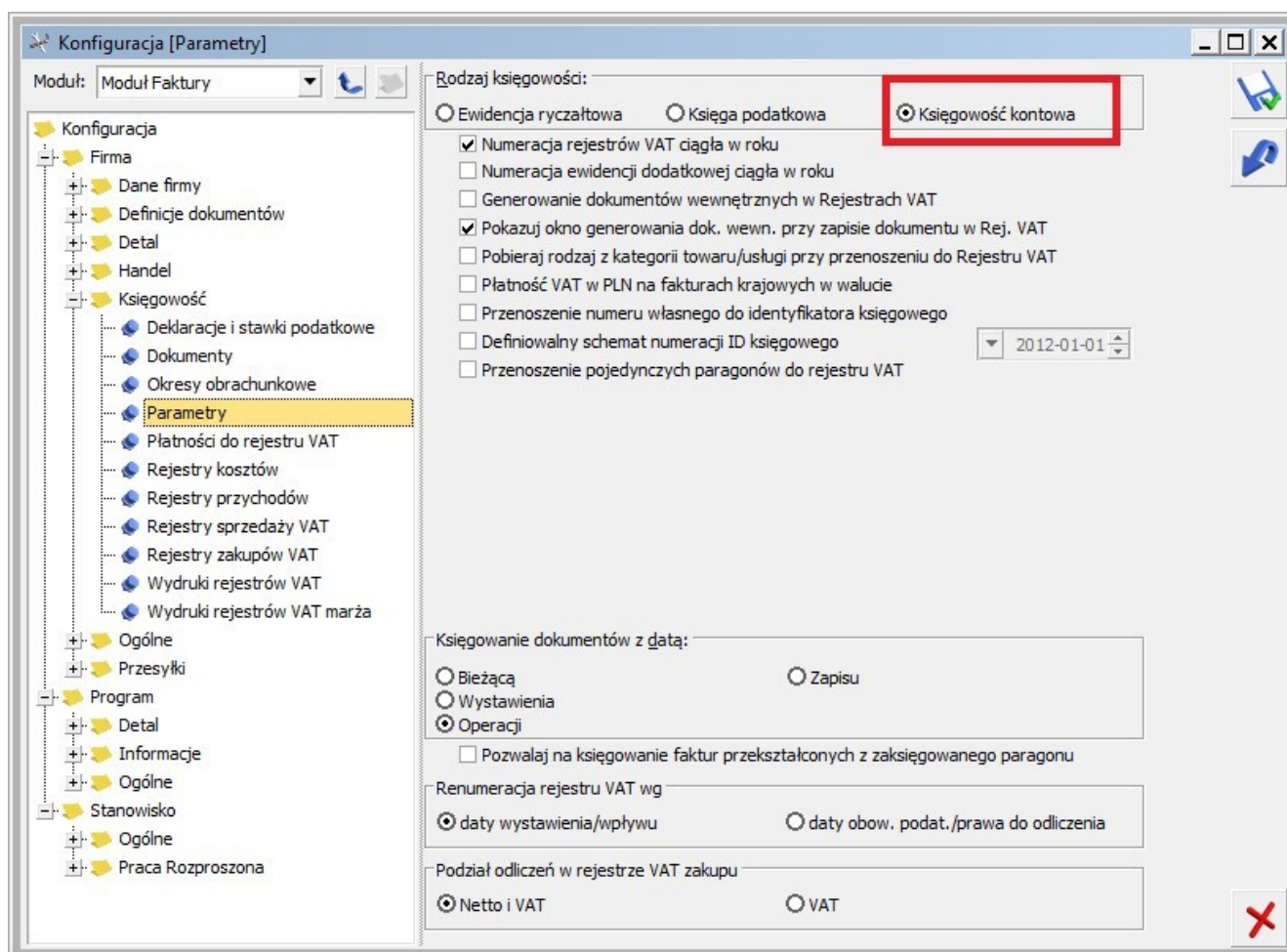
Uwaga

Przed rozpoczęciem konfiguracji przykładu, w Comarch BPM (dawniej DMS) (lub w jednej ze spółek w trybie wielospółkowym) musi być skonfigurowana współpraca z Comarch ERP Optima 2025.5.1.

Uwaga

W przypadku aktualizacji istniejącego generatora należy skopiować wszystkie pliki z katalogu bin lub exe (w zależności od stosowanej konfiguracji desktop/web); w tym plik **OptimaVatRegisterGenerator.exe.config**. Plik konfiguracyjny został zaktualizowany do nowszej wersji formatu JSON i jego podmiana jest niezbędna do poprawnego działania generatora po aktualizacji.

Przykład generowania dokumentów został skonfigurowany dla parametru „**Księgowość kontowa**”.



Comarch ERP Optima, Konfiguracja rodzaju księgowości

[Powrót do początku artykułu](#)

Konfiguracja generowania dokumentów do rejestru VAT z poziomu Comarch BPM poprzez serwer IIS

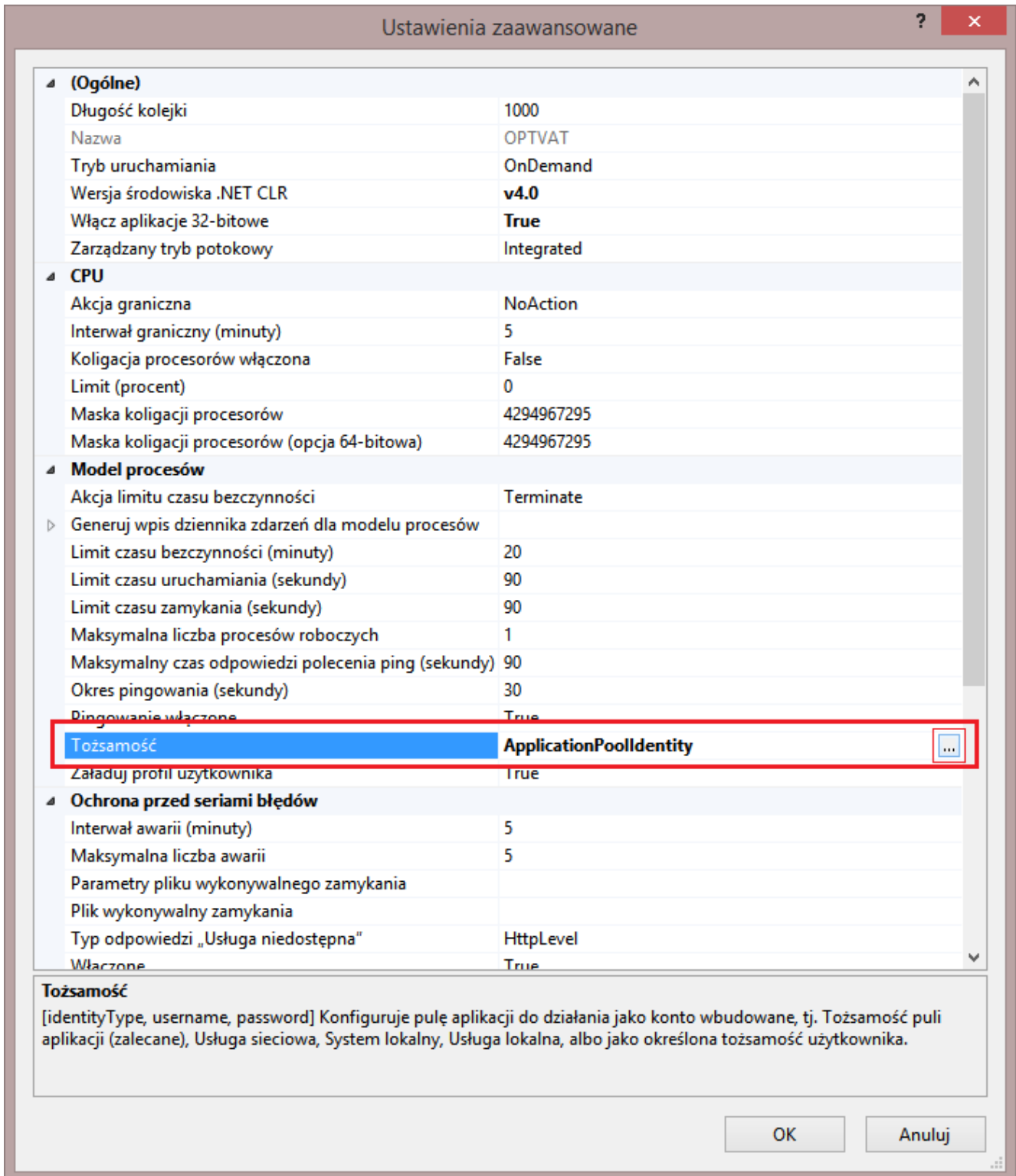
Spis treści artykułu

- [Informacje początkowe](#)
- [Konfiguracja generowania dokumentów – OptimaVatRegisterGenerator.exe](#)
- [Kontrolka Walidator](#)
- [Uruchomienie przykładu](#)

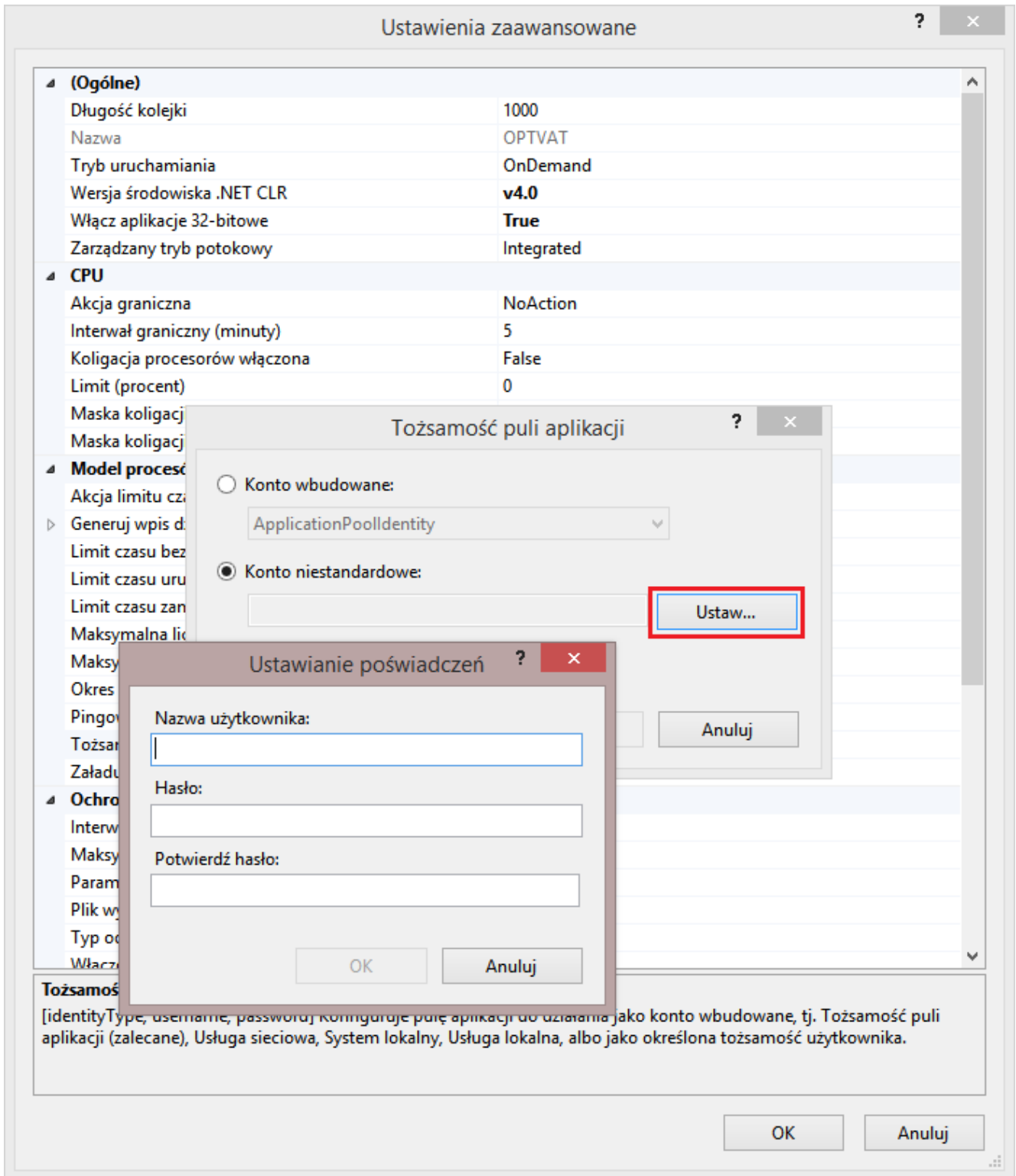
Informacje początkowe

Do katalogu **bin\exe** w katalogu, w którym zainstalowano aplikację serwerową (dawna web) **należy skopiować całą zawartość katalogu exe.**

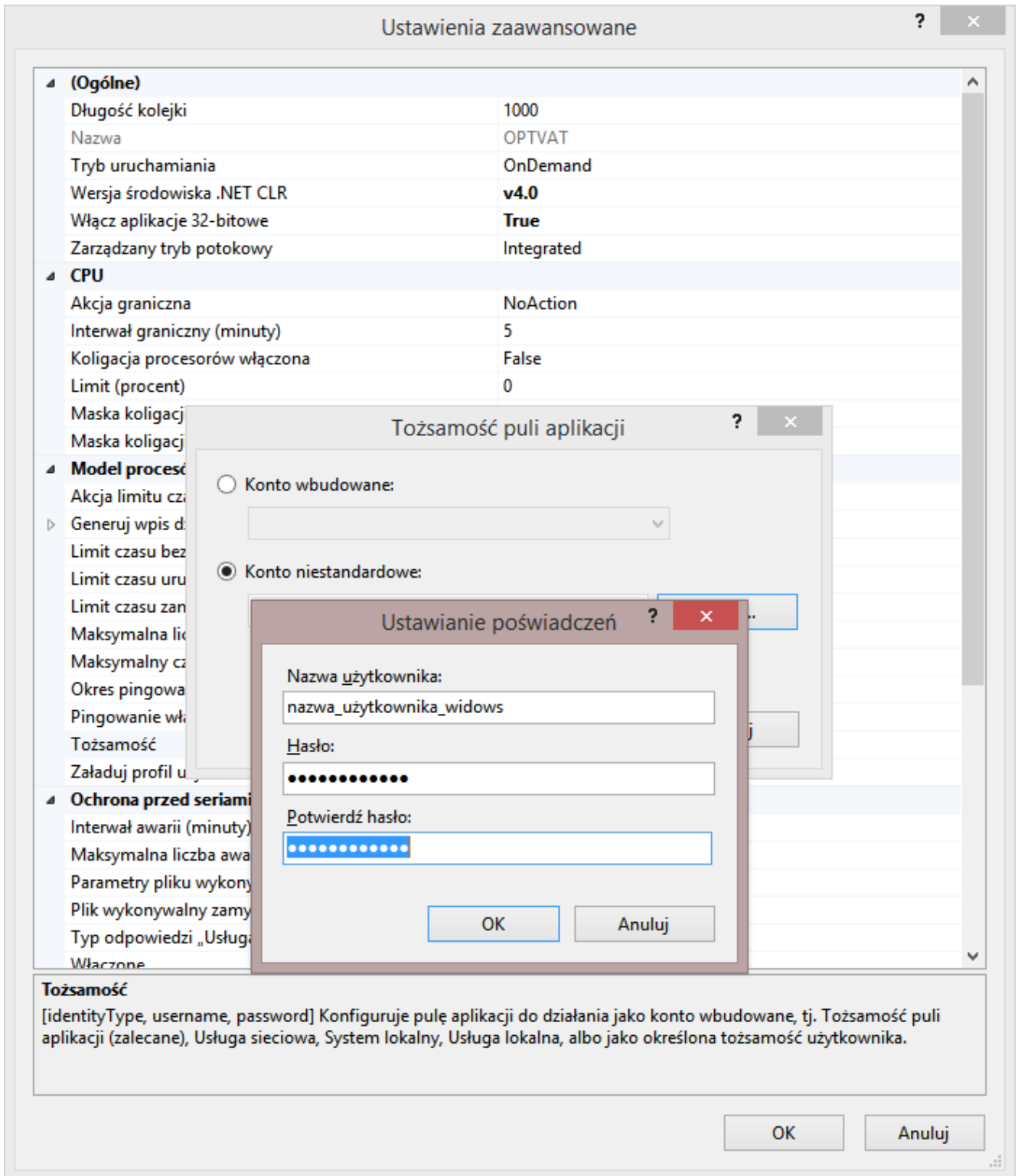
W **ustawieniach zaawansowanych puli aplikacji** należy **powiązać pulę z kontem Windows, na którym zainstalowano Comarch ERP Optima.**



Ustawienia zaawansowane puli aplikacji



Ustawienie tożsamości puli aplikacji



Tożsamość puli aplikacji – ustawianie poświadczeń dla niestandardowego konta

W definicji kontroltek:

- Rejestr VAT zakupu
- Komunikat
- Walidator

należy we wzorze na wartość **SQL OD** zamienić **identyfikator kontrolki @Generuj_dokument_EXE@** na **@Generuj_dokument_IISEXE@**

The screenshot shows a window titled "Wyrażenie kontrolki" with a blue header. Below the header is a warning message: "Uwaga! Zmiana nazwy kontrolki może spowodować nieprawidłowe działanie wyrażenia." Below the warning is a text area containing a SQL query:

```
1 if @Generuj_dokument_IISEXE@ > 0
2 select @Generuj_dokument_IISEXE@
3 else select 0
4
5
```

Below the text area is a panel with two columns. The left column is titled "Kontrolki" and lists several attributes: ^UserId, ^DocumentId, ^WorkflowId, ^StageId, ^DocumentCompanyId, ^InitSenderControlName, ^SenderControlName, Data_wplywu, Data_wystawienia, and Data_zakupu. The right column is titled "Składnia:" and shows a SQL snippet: "SELECT int", "Int – wartość całkowita.", "Przykład:", "BEGIN TRY", "SELECT 1234", "END TRY", "BEGIN CATCH", "DECLARE @ErrorMessage varchar(max) = 'W", "zapytaniu wystąpił błąd : ' + ERROR_MESSAGE();", "THROW 50001, @ErrorMessage ,1;". At the bottom right of the panel are two buttons: "Zamknij" and "Zapisz".

Wzór na wartość w kontrolce typu 'Dokument elektroniczny' – Rejestr Vat zakupu

Następnie należy wskazać konfiguracyjną bazę danych ERP Optima

w zapytaniach inicjujących wartości kontrolek. W tym celu należy:

1. uruchomić **stacjonarną wersję Comarch BPM (dawniej DMS)**;
2. przejść do **konfiguracji zaimportowanego typu obiegu**.
3. w kontrolkach:

- **Waluta**
- **Elementy, Lista Stawka**
- **Elementy, zakładka inicjowanie wartości** -> kontrolki powiązane: 3 wystąpienia

w zapytaniach **SQL** odszukać nazwę bazy „**CDN_KNF_Konfiguracja**” i **zamienić ją na właściwą nazwę konfiguracyjnej bazy danych**.

4. w **wielospółkowym trybie pracy Comarch BPM (dawniej DMS)** należy dodatkowo **zweryfikować spółkę, która jest wskazana w kontrolkach**:

- Kontrahent
- Kategoria
- Opis kategorii
- Rejestr
- Typ rejestru
- Forma płatności
- Waluta
- Definicje list w kontrolce Elementy
- Generuj dokument
- Rejestr Vat zakupu

Aby możliwe było generowanie dokumentów do Rejestru VAT Optima z załącznikami, wymagane jest zapisywanie załączników w bazie

Comarch BPM (dawniej DMS).

Za ustawienie bazy, w której zapisywane są załączniki odpowiada klucz `<add key="DestinationAttachmentsWorkflow" value="D0" />` w pliku `Web.config` (wartość `D0` oznacza zapisywanie załączników w bazie Comarch BPM (dawniej DMS)).

Konfiguracja generowania dokumentów – OptimaVatRegisterGenerator.exe

Z poziomu kontrolki „**Własna akcja**” (**Generuj dokument**), należy **ustawić definicję uruchomienia dodatku**, definicja uruchomienia powinna się znaleźć w **edytorze SQL** wywołanym dla **opcji IIS**.

Definicja uruchomienia pliku OptimaVatRegisterGenerator.exe:

```
OptimaVatRegisterGenerator.exe @^UserLoginToken@ @^DocumentId@  
@^Culture@ @^DocumentCompanyId@ @Validator@
```

Definicja obiegu dokumentów, kontrolka typu Własna akcja, Zapytanie SQL dla pliku wykonywalnego na serwerze IIS.

Kontrolka Walidator

W załączonym typie obiegu znajduje się **kontrolka Walidator**, w jej definicji wprowadzono **warunek**, odpowiadający za możliwość **jednokrotnego generowania dokumentu**.

Warunek blokuje możliwość wygenerowania kolejnego dokumentu również w przypadku, gdy wcześniej wygenerowany dokument w Comarch ERP Optima został odpięty od dokumentu w Comarch BPM (dawniej DMS).

W przypadku, gdy zajdzie potrzeba **wygenerowania wielu dokumentów**, należy **zmienić warunek w kontrolce**.

W przypadku, gdy:

- dokument generowany jest **poprawnie**, kontrolka typu „**Własna akcja**” (Generuj dokument) zwróci w **kontrolce Walidator** wartość większą od zera (ID wygenerowanego dokumentu),
- wystąpi **błąd**, kontrolka typu „**Własna akcja**” (Generuj dokument) zwróci w **kontrolce Walidator** wartość mniejszą od zera.

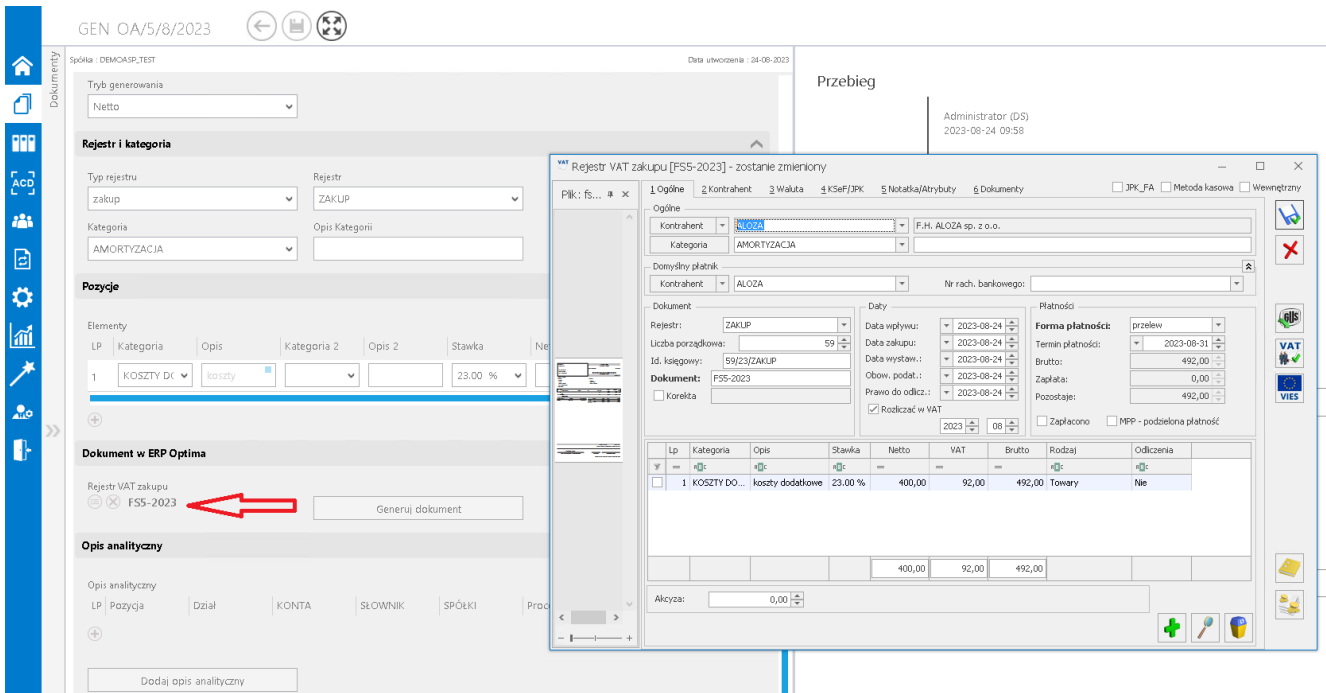
Domyślnie w kontrolce jest wartość 0.

Uruchomienie przykładu

Po otwarciu nowego dokumentu BPM (dawniej DMS) należy **wprowadzić lub zmienić wartości na karcie obiegu**. Wartości w kontrolkach, których opis jest **pogrubiony** są **obowiązkowe**.

Następnie należy **zapisać dokument lub przekazać do kolejnego etapu**.

Kolejnym krokiem jest **kliknięcie w przycisk „Generuj dokument”**, wygenerowany dokument **automatycznie zostanie podpięty** do pola „**Rejestr VAT zakupu**”.



Obieg dokumentów, generowanie dokumentu do rejestru VAT w Comarch ERP Optima.

W przypadku gdy dokument generowany jest z załącznikami, dołączone pliki dostępne są **na dokumencie OBD** powiązanim z wygenerowanym dokumentem w rejestrze VAT.

W oknie dokumentu Comarch ERP Optima uruchomionym w Comarch BPM (dawniej DMS) **nie ma możliwości podglądu dokumentu OBD**, tym samym **nie ma możliwości usunięcia załączników dodanych na dokument OBD**.

Aby zweryfikować listę załączonych plików, należy **otworzyć dokument w systemie Comarch ERP Optima**.

Rejestr VAT zakupu [FS5-2023] - zostanie zmieniony

Plik: fs_3_22_f.pdf

1 Ogólne | 2 Kontrahent | 3 Waluta | 4 KSeF/JPK | 5 Notatka/Atrybuty | 6 Dokumenty | 7 Predekretacja

JPK_FA Metoda kasowa Wewnętrzny

Dokument - zostanie zmieniony

1 Ogólne | 2 Podmioty | 3 Dokumenty | 4 Atrybuty | 5 Obieg dokumentu

Dokument: OBI Numer: OBI 000004 08 2023

Tytuł i opis

Numer obcy: GEN_OA/5/8/2023
 Tytuł dokumentu: Dokument Comarch DMS
 Opis:

Właściwości

Data wprowadzenia: 2023-08-24 Operator: DMS
 Status: Domyślny
 Firmowy Wspólny

Archiwum plików

	Nazwa	Wersja	Typ	W bazie	Operator	W edycji	Udostępnij dla usługi OCR
<input type="checkbox"/>	fs_3_22_f.pdf	1	plik	Optima	DMS	Nie	<input type="checkbox"/>

Wprowadził: DMS 2023-08-24 Zmodyfikował: DMS 2023-08-24

Dokument w rejestrze VAT zakupu w Comarch ERP Optima oraz powiązany dokument OBD z załącznikiem przekazany z Comarch BPM (dawniej DMS). Dokumenty wyświetlone w systemie Comarch ERP Optima

Oprócz dołączania załączników, na dokument OBD w Comarch ERP Optima umieszczane są:

1. w polu **Numer obcy**: informacja o numerze dokumentu Comarch BPM (dawniej DMS), z którego wygenerowano dokumenty w Comarch ERP Optima
2. w **tytuł dokumentu**: informacja 'Dokument Comarch BPM'.

Rozpoczynasz pracę z Comarch BPM (dawniej DMS) i chcesz dowiedzieć się, jak korzystać z programu? A może masz już podstawową wiedzę o Comarch BPM (dawniej DMS) i chcesz dowiedzieć się więcej?

[Powrót do początku artykułu](#)

Zgłoszenia zrealizowane w wersji 2025.2.1

- Rozwiązano problem dotyczący długiego czasu wczytywania się listy dokumentów w Comarch BPM po tym, jak operator utworzył i zapisał dokument, a następnie przeszedł na listę dokumentów;
- Rozwiązano problem dotyczący braku logowania błędów wysyłki wiadomości email z poziomu Comarch BPM;
- Rozwiązano problem dotyczący znikania ustawionego mapowania wartości w ramach sekcji „Tabela VAT” na zakładce „Wartości mapowane” podczas konfiguracji kontrolki typu Dokument ERP XL, jeśli operator przeszedł na inną kontrolkę przed zapisaniem zmian;
- Dodano tooltipy w aplikacji web, tak, aby możliwe było zobaczenie pełnego tekstu na listach w kolumnach w opisie analitycznym na kontrolce typu Dokument ERP XL;
- Naprawiono błąd dotyczący braku wartości dla kolumny typu Liczba rzeczywista w kontrolce typu Dane tabelaryczne na wydruku standardowym, jeśli uzupełniono wartość po przecinku;
- Rozwiązano problem dotyczący walidacji adresu url serwera aplikacji BPM w aplikacji mobilnej na system iOS;
- Naprawiono błąd dotyczący braku mapowania wartości Daty zakupu podczas generowania faktury do Comarch ERP Optima

- za pomocą generatora faktur zakupu;
- Naprawiono błąd dotyczący braku powiązanych dokumentów BPM na rejestrze VAT w trakcie generowania (A-vista) Korekt faktur zakupu z Comarch BPM do Comarch EPR XL;
 - Naprawiono błąd polegający na braku wyświetlania historii przekazania dokumentu w aplikacji web;
 - Naprawiono błąd polegającego na możliwości przekazania z listy dokumentu bez dodanego załącznika, pomimo ustawienia kontrolki typu Załącznik jako wymaganej na danym typie obiegu;
 - Naprawiono błąd dotyczący przenoszenia stawki VAT jako ZW przy generowaniu dokumentu z aplikacji web Comarch BPM do Comarch ERP XL, gdy na kontrolce typu Dokument ERP XL w tabeli elementów wybrano stawkę VAT NP;
 - Naprawiono błąd związany z otwieraniem formatki uproszczonej Comarch ERP XL dla dokumentów w ramach kontrolki typu Dokument ERP XL zamiast formatki standardowej;
 - Rozwiązano problem dotyczący braku widoczności komentarzy w aplikacji web w Chmurze Standard;
 - Naprawiono błąd dotyczący ustawiania się flagi Trv_FlagaVAT = 0. (zwolniony) dla stawki VAT 5% i 8% przy generowaniu dokumentu (A)FZ z poziomu aplikacji web Comarch BPM do Comarch ERP XL;
 - Rozwiązano problem dotyczący wykonywania skryptów SQL na SQL Server niższym niż 2017 za pomocą instalatora;
 - Rozwiązano problem dotyczący dzielenia plików podczas generowania dokumentów za pomocą punktu ACD typu „Współpraca z Comarch OCR (generowanie dokumentów do Repozytorium)” – zob. [Dodanie pól „Zakres stron do przetworzenia” i „łączenie stron przesyłanych plików” w ramach punktu ACD typu „Współpraca z Comarch OCR \(generowanie dokumentów do Repozytorium\)”](#);
 - Rozwiązano problem polegający na braku ograniczenia możliwości wprowadzenia nazwy grupy zasobów lub zasobu dłuższej niż 50 znaków (od aktualnej wersji w ramach pola operator nie może wpisać więcej niż 50 znaków);

- Naprawiono błąd dotyczący braku możliwości wywołania wydruku sPrint „Pocztowa książka nadawcza” w aplikacji desktop;
 - Rozwiązano problem dotyczący braku możliwości zapisania wiadomości pobranej z usługi e-Doręczenia.
-

Dodanie pól „Zakres stron do przetworzenia” i „łączenie stron przesyłanych plików” w ramach punktu ACD typu „Współpraca z Comarch OCR (generowanie dokumentów do Repozytorium)”

W wersji 2025.2.1 w punkcie ACD typu „Współpraca z Comarch OCR (generowanie dokumentów do Repozytorium)” w ramach okna

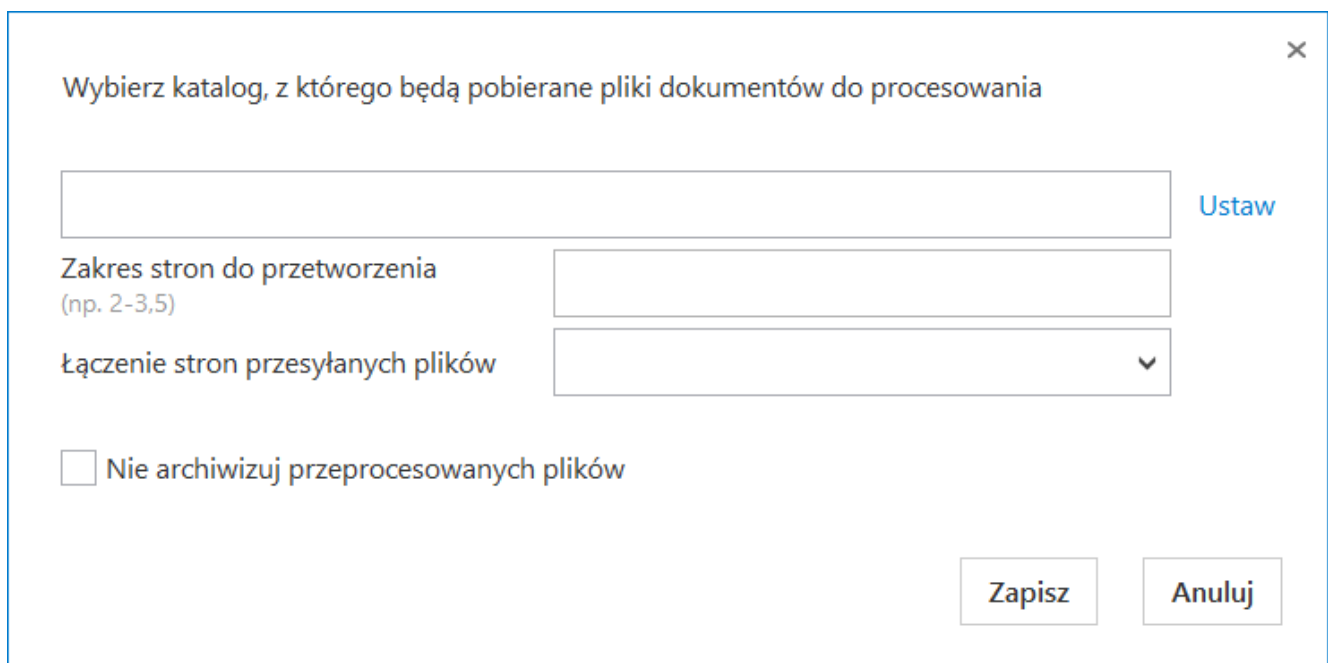


wyświetlanego po kliknięciu w przycisk **[Ustawienia OCR]** dodano dwa pola, analogiczne do tych znajdujących się w punkcie ACD typu „Współpraca z OCR”:

- Zakres stron do przetworzenia – pole umożliwia wprowadzenie zakresu stron do przetworzenia.
- łączenie stron przesyłanych plików – pole umożliwia wybór sposobu łączenia stron przetwarzanych przez OCR:
 - Według treści – łączenie stron w przesłanym pliku

- będzie odbywało się na podstawie zawartości zinterpretowanej przez algorytm usługi OCR
- Jeden przesłany plik to jeden dokument – dokument nie zostaje podzielony i jest w całości przekazany do Repozytorium.

Kiedy zakres stron zostanie określony, OCR najpierw wybierze ten zakres stron z dokumentu, później zaś w tym zakresie połączy strony dokumentu według treści lub według założenia, że jeden przesłany plik jest równy jednemu dokumentowi (zgodnie z wybraną opcją).



Wybierz katalog, z którego będą pobierane pliki dokumentów do procesowania

Ustaw

Zakres stron do przetworzenia
(np. 2-3,5)

Łączenie stron przesyłanych plików

Nie archiwizuj przeprocesowanych plików

Zapisz Anuluj

Widok okna „Ustawienia OCR” z polami „Zakres stron do przetworzenia” i „Łączenie stron przesyłanych plików”

Wybierz katalog, z którego będą pobierane pliki dokumentów do procesowania

Ustaw

Zakres stron do przetworzenia
(np. 2-3,5)

Łączenie stron przesyłanych plików

Według treści

Jeden przesłany plik to jeden dokument

Nie archiwizuj przeprosowanych plików

Zapisz Anuluj

Widok okna „Ustawienia OCR“ z polami „Zakres stron do przetworzenia“ i „łączenie stron przesyłanych plików“ – widoczne są opcje dostępne w ramach pola „łączenie stron przesyłanych plików“

Informacje ogólne

Aplikacje Comarch BPM w wersji 2025.2.1 współpracują z następującymi Systemami Comarch ERP:

- Comarch ERP XL – wersje systemu: 2025.0, 2025.0.1, 2025.0.2, 2025.0.3
- Comarch ERP Optima – wersje systemu: 2025.2.1, 2025.3.1, 2025.5.1
- Comarch ERP Altum – wersje systemu: 2024.1.0, 2024.5, 2025.0

Uwaga

Od wersji 2025.1.0 wsparcie dla starej wersji aplikacji web zostało zakończone.

Uwaga

Obsługa logów z generatora została oprogramowana w Comarch BPM dla następujących wersji Comarch ERP Optima: 2024.3.1, 2024.5.1, 2024.6.1, 2025.0.1, 2025.1.1, 2025.2.1 i późniejszych. **Ze stron walidowanych należy pobrać zaktualizowany generator Comarch ERP Optima adekwatny do wersji Comarch ERP Optima.**

Uwaga

Wymagane oprogramowanie serwera IIS:

System operacyjny (jedna z poniższych możliwości):

- Windows Server 2016
- Windows Server 2019
- Windows Server 2022

Umożliwienie przenoszenia danych KSeF we współpracy z Comarch ERP Optima

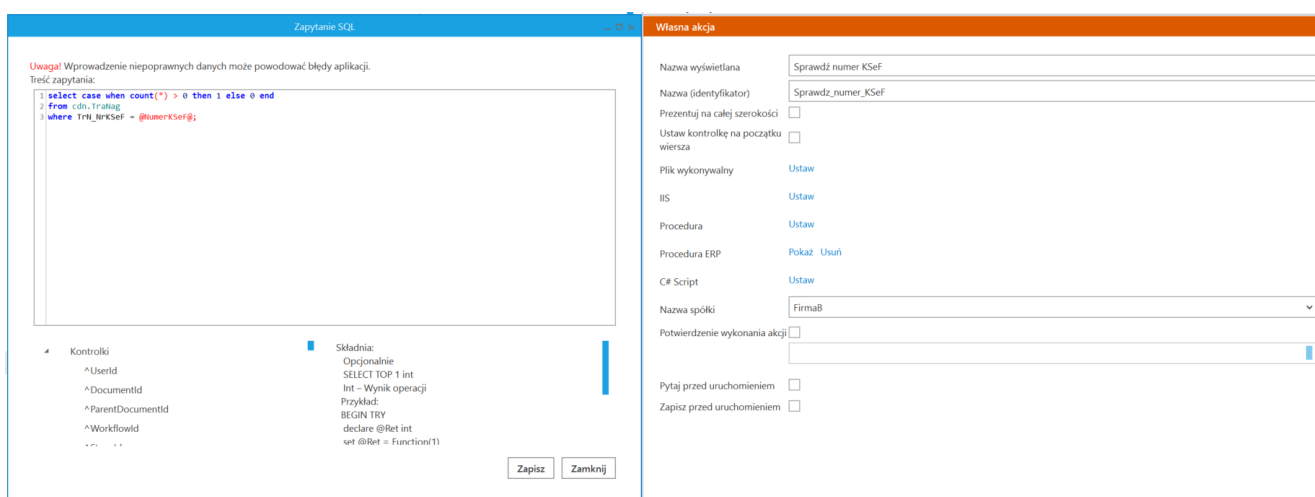
Zmiany funkcjonalne w wersji 2025.2.0

Od wersji 2025.2.0 podczas generowania dokumentów FZ i FZV do Comarch ERP Optima można przenosić na dokumenty dane dotyczące

KSeF (numery i daty).

W ramach definicji obiegu OptimaInvoiceGeneration.workflow dostępnej wraz z generatorem faktur zakupowych do Comarch ERP Optima dodano:

- kontrolkę typu Własna akcja „Sprawdź numer KSeF” (identyfikator: Sprawdz_numer_KSeF), która zawiera procedurę ERP, dzięki której możliwa jest weryfikacja, czy dokument z danym numerem KSeF w kontrolce „Numer KSeF” (identyfikator: NumerKSeF) jest już w Comarch ERP Optima;



Definicja kontrolki „Sprawdź numer KSeF”

- kontrolkę typu Komunikat (identyfikator: Msg2), która odpowiada za wyświetlenie komunikatu „Dokument o numerze KSeF [numer] znajduje się już w Comarch ERP Optima” – jeśli dokument o numerze znajdującym się w kontrolce „Numer KSeF” (identyfikator: NumerKSeF) jest już w Comarch ERP Optima

Wyrażenie kontrolki

Uwaga! Zmiana nazwy kontrolki może spowodować nieprawidłowe działanie wyrażenia.

```
1  
2 if @Sprawdz_numer_KSeF_ERP > 0  
3 select 'Dokument o numerze KSeF: ' + @NumerKSeF + ' znajduje się już w Comarch ERP Optima.';
```

Kontrolki

- ^DocumentCompanyId
- ^UserId
- ^DocumentId
- ^WorkflowId
- ^StageId
- ^InitSenderControlName

Składnia:

```
SELECT varchar(max), [int]  
Varchar - treść komunikatu  
Int - blokada przekazania do kolejnego etapu (0 -  
brak blokady, 1 - ustawiono blokadę). Parametr  
opcjonalny, domyślnie ustawiona wartość 0.  
Przykład:  
BEGIN TRY  
SELECT 'Nr obcy już istnieje', 1  
END TRY
```

Zapisz Zamknij

Komunikat

Nazwa (identyfikator) Msg2

Zmiana wartości (Obserwator)

Tytuł Znaleziono dokument KSeF

Kontrolki powiązane Sprawdz numer KSeF (Sprawdz_numer_KSeF) [ikony]

Dodaj

Wzór na wartość SQL OD

Ustaw

Definicja kontrolki typu Komunikat (identyfikator:Msg2)

- kontrolkę typu Tekst „Status KSeF w Optimie” (identyfikator: StatusKSeFOptima), która zawiera informację zależną od wyniku weryfikacji za pomocą kontrolki „Sprawdź numer KSeF” – jeśli dokument znajduje się w Comarch ERP Optima, w kontrolce „Status KSeF w Optimie” widnieje napis „Dokument o takim numerze istnieje już w ERP”, jeśli zaś nie – „Dokument o takim numerze nie istnieje w ERP”.

Wyrażenie kontrolki

Uwaga! Zmiana nazwy kontrolki może spowodować nieprawidłowe działanie wyrażenia.

```

1 if @Sprawdz_numer_KSeF_ERP > 0
2   select 'Dokument o takim numerze istnieje już w ERP'
3 else
4   select 'Dokument o takim numerze nie istnieje w ERP'

```

Kontrolki

- ^DocumentCompanyId
- ^UserId
- ^DocumentId
- ^WorkflowId
- ^StageId
- ^InitSenderControlName

Składnia:
SELECT varchar(max)
varchar – tekst.
Przykład:
BEGIN TRY
SELECT 'ABC'
END TRY
BEGIN CATCH
DECLARE @ErrorMessage varchar(max) = 'W
zapytaniu wystąpił błąd: ' + ERROR_MESSAGE();
THROW 50001, @ErrorMessage, 1;

Zapisz Zamknij

Tekst

Nazwa wyświetlana: Status KSeF w Optimie

Nazwa (identyfikator): StatusKSeFOptima

Prezentuj na całej szerokości:

Ustaw kontrolkę na początku wiersza:

Max długość: 900

Tekst wieloliniowy: 1

Pokaż na liście:

Inicjowanie wartości: SQL OD

Inicjowanie: SQL OD

Inicjuj przy każdym otwarciu dokumentu:

Zmiana wartości (Obserwator):

Kontrolki powiązane: Sprawdź numer KSeF (Sprawdz_numer_KSeF)

Wzór na wartość: SQL OD

Pokaż Usun

Definicja kontrolki „Status KSeF w Optimie”

OPTI/10/6/2025

Comarch BPM 2025.2.0

[FirmaB] ADMIN

Spółka: FirmaB

Data utworzenia: 16-06-2025

Nagłówek

Typ dokumentu: FZ | Faktura zakupu

Numer obcy: FAV/3/2025

Data wpływu: 16.06.2025

Wybór kontrahenta: FIRMACEM | Firma Cem S.A. | Kontrahent: [FIRMACEM] Firma Cem S.A.

Kategoria: K1

Opis Kategorii: Kategoria 1

Magazyn: MAGAZYN

Nazwa Magazynu: Magazyn główny

Data wystawienia: 16.06.2025

Data zakupu: 16.06.2025

Numer rachunku bankowego: 13243543643743747

Forma płatności: przelew

Zastosuj termin płatności: Tak

Termin płatności: 23.06.2025

MPP: NIE

Numer KSeF: 1170418526-20250605-F54989858A81-68

Data przyjęcia KSeF:

Sprawdź numer KSeF

Status KSeF w Optimie: Dokument o takim numerze nie istnieje w ERP

Faktura liczona od: netto

LP	Kod Towaru	Towar	Ilość	Jm	Stawka	Cena netto	Cena brutto	Wartość netto	Wartość brutto
1	000001	00000C	67,0000	szt	23,00	45,67	56,17	3 059,89	3 763,66

Razem netto: 3 059,89

Razem brutto: 3 763,66

Przebieg

Administrator (NF)
16.06.2025 16:21

Rejestracja

Uprawnienia do obecnego etapu

Następny etap

Generuj dokument Faktura Zakupu

Uprawnieni do wybranego etapu

Nazwa spółki	Typ	Wartość
Dodaj		

Osoby uprawnione do następnego etapu

Nowe kontrolki na dokumencie, który ma zostać wygenerowany do Comarch ERP Optima jako faktura zakupu

W ramach definicji obiegu:

- `OptimaVatRegisterGeneration.workflow` dostępnego wraz z generatorem dokumentów do rejestru VAT Comarch ERP Optima
- `OptimaVatRegisterGenerationAndAnalyticalDescription.workflow` dostępnego wraz z generatorem dokumentów i opisu analitycznego do rejestru VAT Comarch ERP Optima

dodano następujące kontrolki, z których dane przekazywane są przez generator dokumentów Rejestr VAT do Comarch ERP Optima:

- kontrolkę typu Data „Data przyjęcia KSeF” (identyfikator: `DataKSeF`)
- kontrolkę typu Tekst „Numer KSeF” (identyfikator: `NumerKSeF`).

Dla tych kontrolek wprowadzono także odpowiednie klucze w pliku `OptimaVatRegisterGenerator.exe.config` (`<add key="KSeFNumberControl" value="NumerKSeF" />` oraz `<add key="KSeFReceiptDateControl" value="DataKSeF" />`).

Kontrolki: „Data przyjęcia KSeF” „Numer KSeF” nie są wymagane do wygenerowania dokumentu w Comarch ERP Optima.

Dodatkowo na definicjach obiegów: `OptimaVatRegisterGeneration.workflow` i `OptimaVatRegisterGenerationAndAnalyticalDescription.workflow` wprowadzono następujące zmiany:

- dodano kontrolkę typu Własna akcja z procedurą ERP akcja „Sprawdź numer KSeF” (identyfikator: `Sprawdz_numer_KSeF`), która sprawdza, czy dokument z danym numerem KSeF w kontrolce „Numer KSeF” (identyfikator: `NumerKSeF`) jest już w Comarch ERP Optima
- dodano kontrolkę typu Komunikat (identyfikator: `Msg2`), która odpowiada za wyświetlenie komunikatu „Dokument o numerze KSeF [numer] znajduje się już w Comarch ERP Optima” – jeśli dokument o numerze znajdującym się w kontrolce „Numer KSeF” (identyfikator: `NumerKSeF`) jest już w Comarch ERP Optima

- dodano kontrolkę typu Tekst „Status KSeF w Optimie” (identyfikator: StatusKSeFOptima), która zawiera informację zależną od wyniku weryfikacji za pomocą kontrolki „Sprawdź numer KSeF” – jeśli dokument znajduje się w Comarch ERP Optima, w kontrolce „Status KSeF w Optimie” widnieje napis „Dokument o takim numerze istnieje już w ERP”, jeśli zaś nie – „Dokument o takim numerze nie istnieje w ERP”.

OPTI/10/6/2025 Comarch BPM 2025-2.0 [FirmaB] ADMIN

Spolka - FirmaB Data utworzenia: 16-06-2025

Nagłówek

Typ dokumentu: FZ | Faktura zakupu
 Numer obcy: FA/3/2025
 Data wpływu: 16.06.2025

Wybór kontrahenta: FIRMACEM | Firma Cem S.A. | Kontrahent: FIRMACEM | Firma Cem S.A.
 Złączniki: +

Kategoria: K1
 Opis Kategorii: Kategoria 1
 Waluta: PLN

Magazyn: MAGAZYN
 Nazwa Magazynu: Magazyn główny
 Notatka: +

Data wystawienia: 16.06.2025
 Data zakupu: 16.06.2025
 Numer rachunku bankowego: 13243543643743747

Forma płatności: przelew
 Zastosuj termin płatności: Tak
 Termin płatności: 23.06.2025

MPP: NIE
 Numer KSeF: 1170418526-20250605-F54989858A81-68
 Data przyjęcia KSeF: +

Sprawdź numer KSeF
 Status KSeF w Optimie: Dokument o takim numerze nie istnieje w ERP

Faktura liczona od: netto

LP	Kod Towaru	Towar	Ilość	Jm	Stawka	Cena netto	Cena brutto	Wartość netto	Wartość brutto
1	000001	00000C	67,0000	szt	23,00	45,67	56,17	3 059,89	3 763,66

Razem netto: 3 059,89
 Razem brutto: 3 763,66

Przebieg

Administrator (NF)
 16.06.2025 16:21

Rejestracja

Uprawnieni do obecnego etapu

Następny etap: Generuj dokument Faktura Zakupu

Uprawnieni do wybranego etapu

Nazwa spółki	Typ	Wartość
Dodaj		

Osoby uprawnione do następnego etapu

Nowe kontrolki na dokumencie, który ma zostać wygenerowany do rejestru VAT

Umożliwienie zmiany administratora na obszarach w Comarch BPM Repozytorium

Zmiany funkcjonalne w wersji 2025.2.0

W wersji 2025.2.0 umożliwiono dodanie nowego administratora w Comarch BPM Repozytorium:

- przez administratora głównego Comarch BPM Repozytorium – operatora, dla którego w aplikacji desktop Comarch BPM na karcie pracownika na zakładce „Uprawnienia” jednocześnie:
 - w sekcji „Uprawnienia ogólne” w polu „Administrator” wybrano opcję „Tak”
 - w sekcji „Funkcjonalności” w ramach pola „Praca z modułem” wybrano opcję „Obieg dokumentów i Repozytorium”

oraz

- przez administratora lokalnego.- operatora, dla którego w Comarch BPM na karcie pracownika na zakładce „Uprawnienia” w sekcji „Funkcjonalności” w ramach pola „Praca z modułem” wybrano opcję „Obieg dokumentów i Repozytorium”, a w Comarch BPM Repozytorium przyznano mu uprawnienie administratora podczas tworzenia folderu (obszaru) lub (od wersji 2025.2.0) w ramach zarządzania uprawnieniami obszaru

W przypadku administratora głównego Comarch BPM Repozytorium:

- nie można odebrać mu uprawnień z poziomu Repozytorium

- odebranie mu uprawnień jest możliwe:
 - przez wybór na karcie pracownika w aplikacji desktop Comarch BPM opcji „Nie” na zakładce „Uprawnienia” w sekcji „Uprawnienia ogólne” w polu „Administrator”

lub

- przez wybór na karcie pracownika w aplikacji desktop Comarch BPM opcji „Obieg dokumentów” na zakładce „Uprawnienia” w sekcji „Funkcjonalności” w ramach pola „Praca z modułem”
- jest wyświetlany na liście osób uprawnionych do folderu w oknie „Zarządzanie uprawnieniami” w Comarch BPM Repozytorium w trybie do odczytu (wyszarzony)

W przypadku administratora lokalnego Comarch BPM Repozytorium:

- uprawnienie na poziomie administratora, które nadano; na danym obszarze jest dziedziczone na wszystkie obszary i foldery podrzędne;
- dostęp do danego obszaru jest pełny – operator może archiwizować dokumenty i zarządzać uprawnieniami;
- jest wyświetlany na liście osób uprawnionych do folderu w oknie „Zarządzanie uprawnieniami” w Comarch BPM Repozytorium w trybie do odczytu (wyszarzony), jeśli do danego obszaru przypisano mniej niż dwóch administratorów lokalnych;
- jeśli do danego obszaru jest przypisanych dwóch lub więcej administratorów lokalnych, wówczas można usunąć



administratora lokalnego, klikając w ikonę .
Usunięcia administratora lokalnego może dokonać tylko inny administrator. Po usunięciu administratora lokalnego zostają mu odebrane wszystkie uprawnienia na danym obszarze oraz na podrzędnych obszarach i

folderach;

- jeśli do danego obszaru jest przypisanych dwóch lub więcej administratorów lokalnych, wówczas można zmienić uprawnienia administratora lokalnego na uprawnienie „Edytor” albo „Przeglądający” w ramach danego obszaru – w takim przypadku uprawnienia pracownika zostaną zawężone odpowiednio do uprawnień edytora lub przeglądającego.

Uwaga

Jeżeli:

- Uprawnienie administratora lokalnego zostanie zmienione na uprawnienie administratora głównego Comarch BPM Repozytorium (w aplikacji desktop Comarch BPM na karcie pracownika na zakładce „Uprawnienia” w sekcji „Uprawnienia ogólne” w polu „Administrator” zostanie wybrana opcja „Tak”) – wówczas taki operator będzie mieć uprawnienia administratora głównego
- Uprawnienie administratora głównego Comarch BPM zostanie zmienione na uprawnienie administratora lokalnego (w aplikacji desktop Comarch BPM na karcie pracownika na zakładce „Uprawnienia” w sekcji „Uprawnienia ogólne” w polu „Administrator” zostanie wybrana opcja „Nie”) – wówczas taki operator będzie mieć uprawnienia administratora lokalnego dla danego obszaru.

Od wersji 2025.2.0 po przejściu do okna „Zarządzanie uprawnieniami” dla danego folderu (obszaru) istnieje możliwość wyboru roli „Administrator” dla pracownika. W tym celu w ramach listy wyboru poziomu uprawnień dla pracownika

wyświetlanej po kliknięciu ikony strzałki skierowanej w dół

▼
dodano opcję „Administrator” wraz z opisem dostępnych uprawnień. Operator może wybrać tę opcję, aby zmienić poziom uprawnień pracownika lub nadać takie uprawnienie nowemu pracownikowi.

W sytuacji, kiedy przedtem do danego obszaru przypisany był tylko jeden administrator lokalny, nadanie uprawnień administratora lokalnego drugiemu operatorowi umożliwia edycję lub usunięcie jednego z administratorów lokalnych.

Wprowadzone zmiany należy zapisać za pomocą przycisku

A blue rounded rectangular button with the white text "Zapisz" centered inside.

[Zapisz].

Uwaga

Rola „Administrator” może zostać nadana pracownikowi jedynie przez administratora głównego Comarch BPM Repozytorium lub przez administratora lokalnego danego folderu (obszaru).

Uwaga

Jeśli w katalogu nadrzędnym użytkownik ma nadane uprawnienie „Administrator”, wówczas w katalogu podrzędnym nie można zmienić mu uprawnienia na „Edytor” albo „Przeglądający”.

Uwaga

Jeżeli w obszarze nadrzędnym rola danego operatora zostanie zmieniona z opcji „Administrator” na „Przeglądający” lub „Edytor”, wtedy użytkownik zostanie usunięty w obszarach podrzędnych.

Jeżeli natomiast w obszarze nadrzędnym rola danego operatora zostanie zmieniona z opcji „Przeglądający” lub „Edytor” na

„Administrator”, wtedy uprawnienie jest dziedziczone na obszary podrzędne (operator ma do nich uprawnienia administratora).

Uprawniony	Poziom uprawnienia
(ABC Firma) Administrator	Administrator
(ABC Firma) Administrator2	Administrator
(ABC Firma) Administrator3	Administrator
(ABC Firma) Anna Lipiec	Administrator
(ABC Firma) JacekWoj	Przeglądający
(ABC Firma) MilenaMaj	Przeglądający

Przeglądający
Tylko podgląd

Edytor
Porządkowanie, dodawanie, edytowanie i archiwizacja

Administrator
Pełen dostęp, archiwizacja i zarządzanie uprawnieniami

Odrzuć Zapisz

Okno „Zarządzaj uprawnieniami folderu” z opcją „Administrator” do wyboru

Obok nagłówka „Osoby z dostępem do folderu” dodano również ikonę [Info] – po przesunięciu na nią kursora wyświetlana jest następująca informacja:

Wybrane osoby mogą mieć określony poziom uprawnień:

Przeglądający – tylko podgląd

Edytor – porządkowanie, dodawanie i edytowanie

Administrator – pełen dostęp, archiwizacji i zarządzanie uprawnieniami