

# Definiowanie punktu konfiguracyjnego: Współpraca ze skrzynką pocztową (pobieranie załączników)

Spis treści artykułu

- [Dodawanie nowego punktu i zakładka „Tryb współpracy”](#)
- [Zakładka „Ogólne”](#)
- [Zakładka „Lista”](#)
- [Zakładka „Uprawnienia”](#)

W punkcie konfiguracyjnym współpracującym ze skrzynką pocztową w trybie pobierania załączników możliwe jest tworzenie nowych dokumentów Comarch BPM (dawniej DMS) poprzez pobranie załączników z wiadomości e-mail do wskazanego katalogu, z którego pliki mogą być automatycznie wysyłane do programu OCR.



Uwaga

Zastrzegamy, że mogą pojawić się sytuacje, w których w ramach mechanizmu punktów ACD we współpracy ze skrzynką mailową pobranie załącznika z maila nie jest możliwe. Tego typu sytuacje nie zależą od mechanizmów zastosowanych w Comarch BPM (dawniej DMS), są związane z niestandardowymi formatami mailowymi generowanymi przez aplikacje trzecie, za pośrednictwem których maile są wysyłane.

W takich sytuacjach należy zweryfikować nadawcę wiadomości email i ewentualnie zapytać, czy mail może zostać wysłany za pomocą innego narzędzia.

## Dodawanie nowego punktu i zakładka „Tryb współpracy”

Aby utworzyć punkt konfiguracyjny współpracujący ze skrzynką pocztową w trybie pobierania załączników, należy w menu głównym Comarch BPM (dawniej DMS) wejść w zakładkę ACD

[Automatyczne generowanie dokumentów]  i za pomocą ikony  dodać nowy punkt konfiguracyjny.

W oknie „Punkt konfiguracyjny” należy wskazać typ punktu, w tym przypadku: „Współpraca ze skrzynką pocztową (pobieranie załączników)”.

W ramach zakładki „Tryb współpracy” należy również uzupełnić pola:

- **Serwer poczty przychodzącej** – serwer poczty dla danego konta pocztowego, np. imap.domena.pl
- **Port** – port dla danego konta pocztowego, np. 993
- **Metoda uwierzytelniania** – pole dodane w wersji 2022.0.4, w której umożliwiono korzystanie w Comarch BPM (dawniej DMS) z kont pocztowych w usłudze Microsoft Office 365. W ramach tego pola można wybrać jedną z dwóch opcji:
  - Login i hasło – dla skrzynek pocztowych, które nie są w usłudze Microsoft Office 365
  - OAuth2 – dla kont pocztowych w usłudze Microsoft Office 365

Uwaga

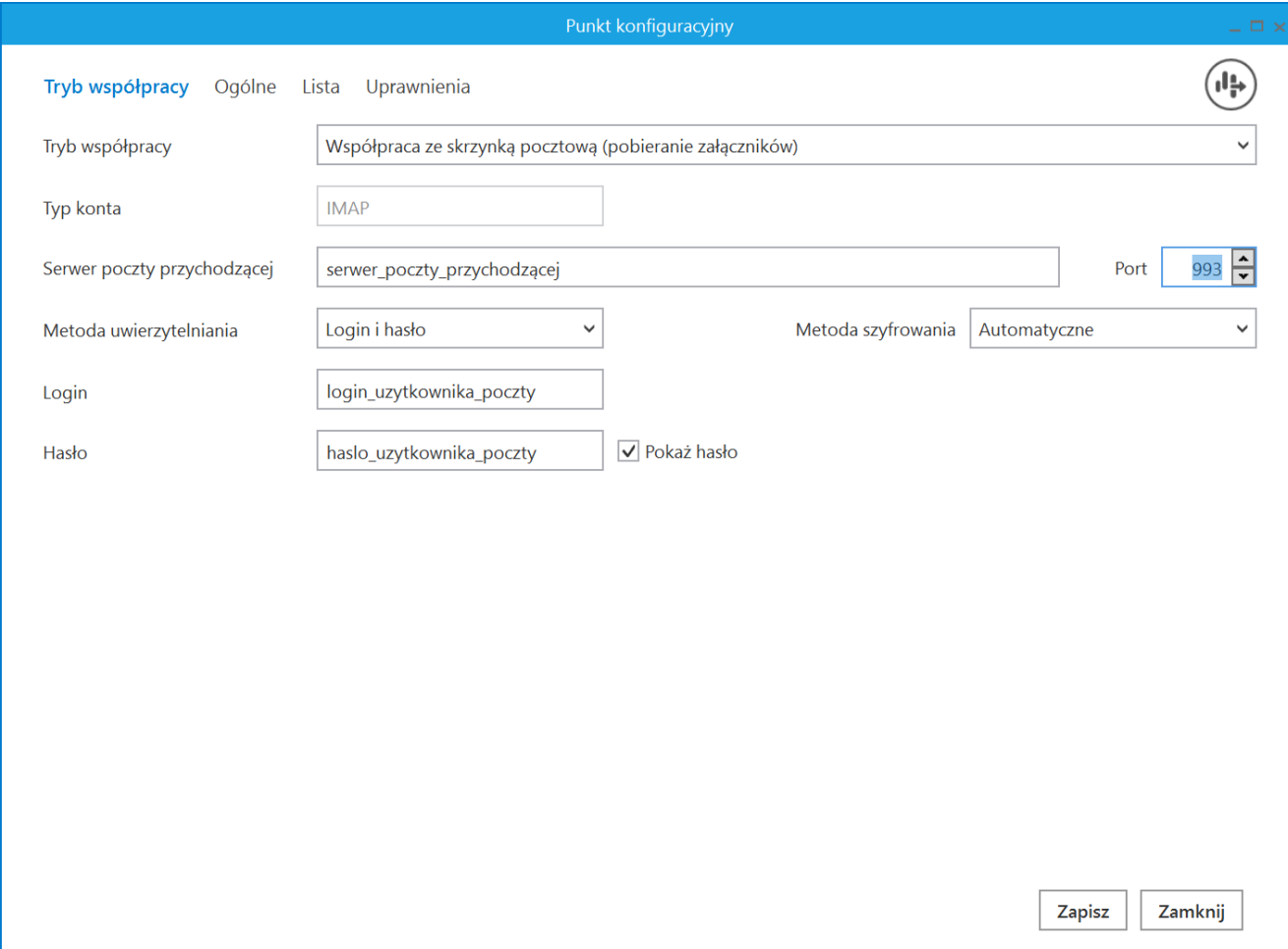
W Comarch BPM (dawniej DMS) nie są obsługiwane konta mailowe Google z autoryzacją OAuth2.

- **Metoda szyfrowania** – metoda szyfrowania danego konta pocztowego – można też wybrać opcję „Automatyczne” lub „Brak”

- **Użytkownik** – login użytkownika do konta pocztowego
- **Hasło** – hasło użytkownika do konta pocztowego; pole widoczne tylko wtedy, gdy w polu „Metoda uwierzytelniania” wybrano opcję „Login i hasło”

Jeśli w polu „Metoda uwierzytelniania” wybrano opcję „Login i hasło”, wówczas w polach „Login” i „Hasło” należy wpisać login oraz hasło użytkownika skrzynki pocztowej.

Od wersji 2024.2.0 obok pola „Hasło” dostępny jest checkbox „Pokaż hasło”. Zaznaczenie parametru powoduje wyświetlenie treści wprowadzonej w polu „Hasło”, co umożliwia weryfikację poprawności hasła.



The screenshot shows a configuration window titled "Punkt konfiguracyjny" with a blue header. The window contains several configuration fields:

- Tryb współpracy**: A dropdown menu set to "Współpraca ze skrzynką pocztową (pobieranie załączników)".
- Typ konta**: A text input field containing "IMAP".
- Serwer poczty przychodzącej**: A text input field containing "serwer\_poczty\_przychodzącej".
- Port**: A numeric input field set to "993".
- Metoda uwierzytelniania**: A dropdown menu set to "Login i hasło".
- Metoda szyfrowania**: A dropdown menu set to "Automatyczne".
- Login**: A text input field containing "login\_uzytkownika\_poczty".
- Hasło**: A text input field containing "haslo\_uzytkownika\_poczty" with a checked checkbox labeled "Pokaż hasło" next to it.

At the bottom right of the window, there are two buttons: "Zapisz" and "Zamknij".

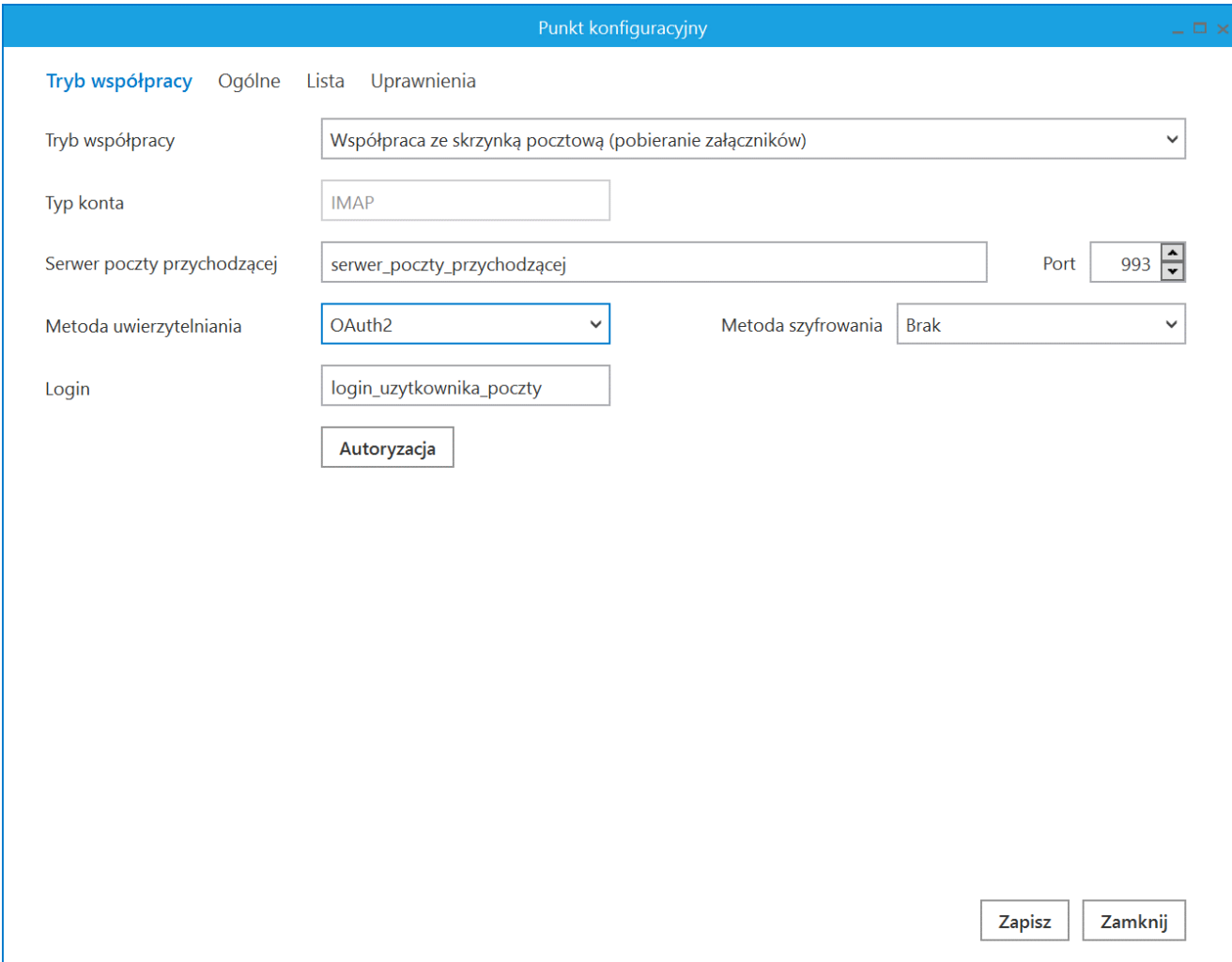
Definiowanie punktu konfiguracyjnego „Współpraca ze skrzynką pocztową (pobieranie załączników)” – zakładka „Tryb

współpracy”, gdy w polu „Metoda uwierzytelniania” wybrano opcję „Login i hasło” oraz zaznaczono checkbox „Pokaż hasło”

Jeśli natomiast w polu „Metoda uwierzytelniania” wybrano opcję „OAuth2”, wówczas pod polem „Login” pojawia się przycisk

**Autoryzacja**

[Autoryzacja], który należy nacisnąć po poprawnym uzupełnieniu pozostałych pól.



The screenshot shows a configuration window titled "Punkt konfiguracyjny" with a blue header. Below the header are four tabs: "Tryb współpracy" (selected), "Ogólne", "Lista", and "Uprawnienia". The main area contains several configuration fields:

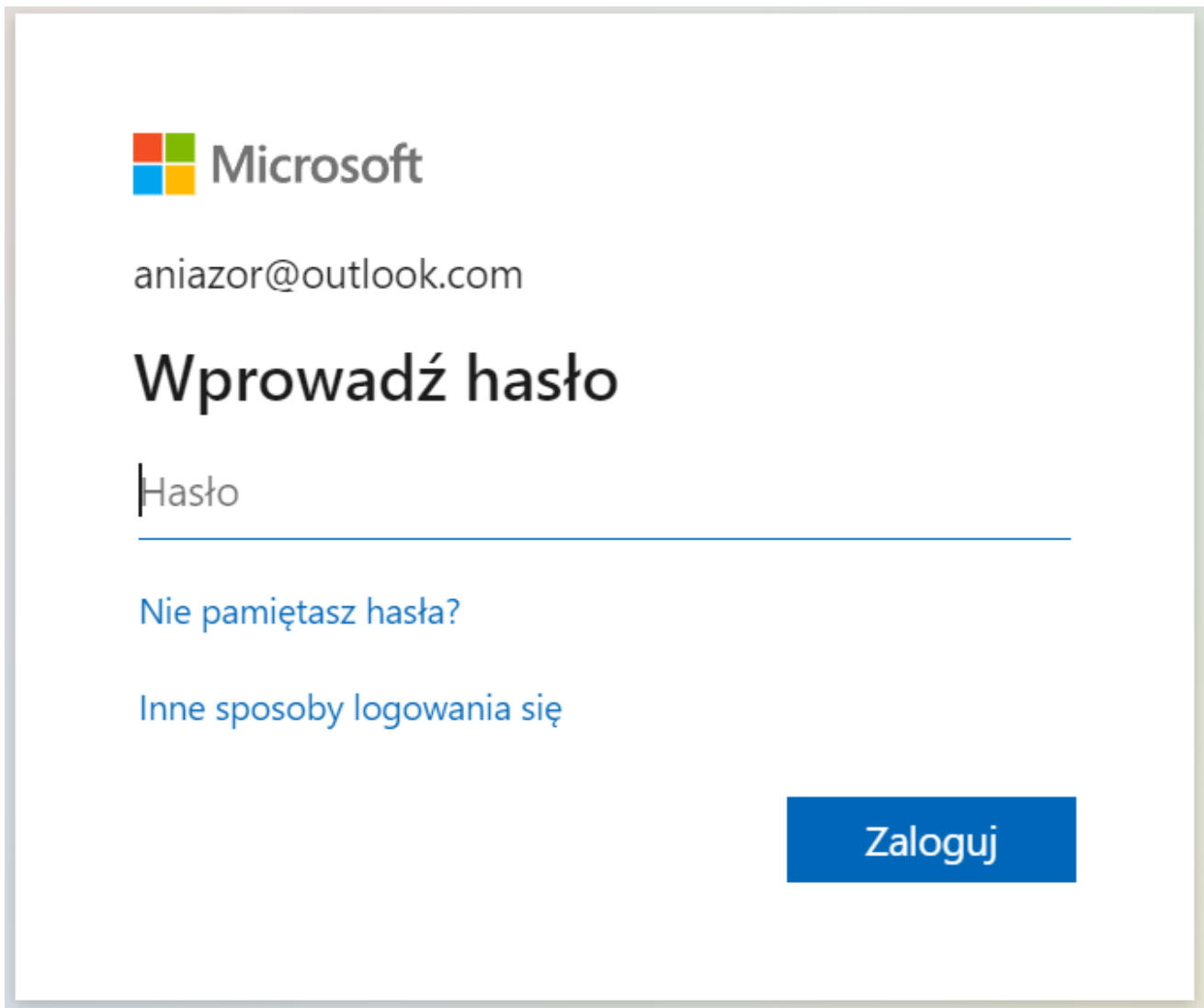
- Tryb współpracy:** A dropdown menu set to "Współpraca ze skrzynką pocztową (pobieranie załączników)".
- Typ konta:** A text input field containing "IMAP".
- Serwer poczty przychodzącej:** A text input field containing "serwer\_poczty\_przychodzącej".
- Port:** A numeric spinner set to "993".
- Metoda uwierzytelniania:** A dropdown menu set to "OAuth2".
- Metoda szyfrowania:** A dropdown menu set to "Brak".
- Login:** A text input field containing "login\_uzytkownika\_poczty".

Below the "Login" field is a button labeled "Autoryzacja". At the bottom right of the window are two buttons: "Zapisz" and "Zamknij".

Definiowanie punktu konfiguracyjnego „Współpraca ze skrzynką pocztową (pobieranie załączników)” – zakładka „Tryb współpracy”, gdy w polu „Metoda uwierzytelniania” wybrano opcję „OAuth2”

Wówczas zostanie otwarta domyślna przeglądarka w systemie Windows, z oknem logowania do usługi office 365.

W oknie należy uzupełnić hasło i nacisnąć przycisk „Zaloguj”.



Microsoft

aniazor@outlook.com

## Wprowadź hasło

Hasło

[Nie pamiętasz hasła?](#)

[Inne sposoby logowania się](#)

Zaloguj

Przykładowe okno logowania do usługi Office 365

Jeżeli użytkownik nie przyznał wcześniej uprawnień do pracy z Comarch BPM (dawniej DMS) dla danego konta pocztowego (np. w zakładce „Serwer pocztowy”), wtedy w ramach przeglądarki zostaje otwarte okno, w którym należy wyrazić zgodę na dostęp

aplikacji Comarch BPM (dawniej DMS) do skrzynki pocztowej. Aby możliwe było korzystanie ze skrzynki pocztowej w ramach usługi Office 365 należy wybrać przycisk „Tak”.



aniazor@look.com



## Zezwolić tej aplikacji na dostęp do Twoich informacji? (1 z 1 aplikacji)

COMARCH S.A.

Aplikacja Comarch DMS musi uzyskać Twoje zezwolenie na wykonywanie następujących działań:



### Zachowaj dostęp do danych, do których aplikacja Comarch DMS ma dostęp

Umożliwia aplikacji Comarch DMS wyświetlanie i aktualizowanie danych, do których udzielono jej dostępu, nawet wtedy, gdy obecnie jej nie używasz. Nie daje to aplikacji Comarch DMS żadnych dodatkowych uprawnień.



### Uprawnienia do odczytu i zapisu wiadomości

Aplikacja Comarch DMS będzie mogła odczytywać, aktualizować, tworzyć i usuwać wiadomości e-mail w Twojej skrzynce pocztowej. Nie obejmuje to uprawnień do wysyłania wiadomości.



### Uprawnienia do odczytu i zapisu wiadomości

Aplikacja Comarch DMS będzie mogła odczytywać, aktualizować, tworzyć i usuwać wiadomości e-mail w Twojej skrzynce pocztowej. Nie obejmuje to uprawnień do wysyłania wiadomości.



### Dostęp do wysyłania wiadomości e-mail ze skrzynki pocztowej

Aplikacja Comarch DMS będzie mogła wysłać wiadomości e-mail w Twoim imieniu ze skrzynki pocztowej.

Zaakceptowanie tych uprawnień oznacza zezwolenie tej aplikacji na korzystanie z Twoich danych w sposób określony w jej [warunkach użytkowania usługi](#) i [oświadczeniu o ochronie prywatności](#). Te uprawnienia można zmienić pod adresem <https://microsoft.com/consent>. [Pokaż szczegóły](#)

Odmów

Akceptuj

Okno zgody na dostęp Comarch BPM (dawniej DMS) do skrzynki pocztowej

Wówczas w przeglądarce zostaje wyświetlone okno informujące o zalogowaniu. Jeśli uprawnienia dla Comarch BPM (dawniej DMS) były już wcześniej przyznane, przejście do tego ekranu następuje bezpośrednio po logowaniu.

# COMARCH

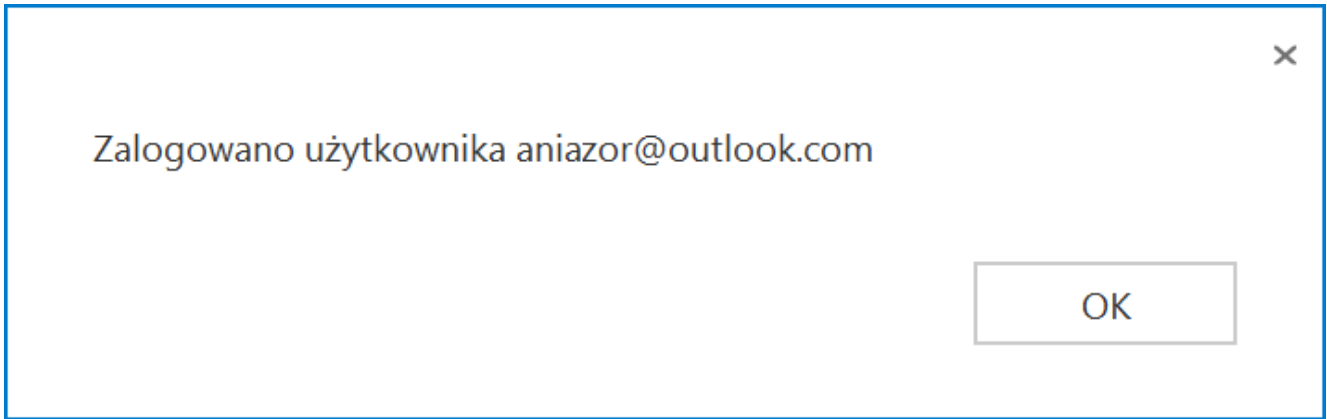
## Gratulacje! Zostałeś zalogowany

Zamknij kartę i wróć do aplikacji



Okno informujące o zalogowaniu

Jeżeli autoryzacja przebiegła pomyślnie, wówczas po zamknięciu okna przeglądarki w aplikacji Comarch BPM (dawniej DMS) zostaje wyświetlony komunikat „Zalogowano użytkownika [login użytkownika poczty]”.



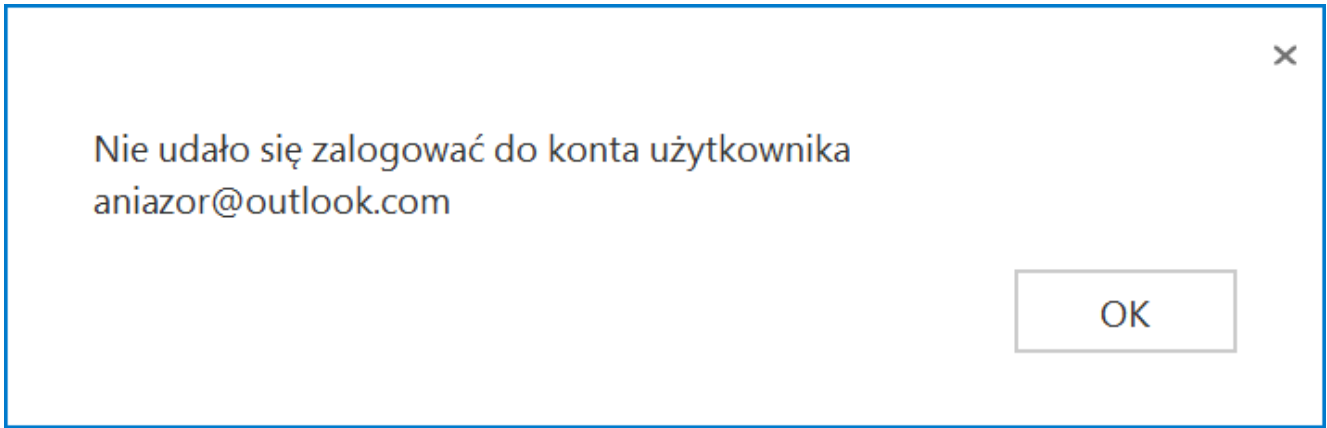
Przykładowy komunikat wyświetlany, gdy autoryzacja przebiegła pomyślnie

Kiedy użytkownik zostanie zalogowany, autoryzacja w usłudze Office 365 będzie wykonywana za pomocą tokenów, które będą przekazywane przez API.

#### Uwaga

Jeśli tokeny wygasną, może być konieczne ponowne zalogowanie się użytkownika w usłudze Office 365, aby móc znów korzystać z autoryzacji z zastosowaniem tokenów.

Jeżeli logowanie do konta pocztowego zakończy się niepowodzeniem, w oknie definicji punktu ACD zostanie wyświetlony komunikat: „Nie udało się zalogować do konta użytkownika [login użytkownika poczty]”.



Przykładowy komunikat wyświetlany, jeśli próba logowania do usługi Office 365 zakończy się niepowodzeniem

## Zakładka „Ogólne”

Po uzupełnieniu informacji na zakładce „Tryb współpracy”, należy przejść do zakładki „Ogólne”, na której należy wprowadzić nazwę punktu konfiguracyjnego oraz określić działanie punktu za pomocą poniższych parametrów.

Punkt konfiguracyjny

Tryb współpracy **Ogólne** Lista Uprawnienia

Nazwa punktu

Pozwalaj na usunięcie z listy i ze skrzynki pocztowej

Po wygenerowaniu dokumentu usuń ze skrzynki mailowej

Zastosuj ścieżkę z punktu OCR  Faktury kosztowe

Zdefiniuj ścieżkę podczas pracy punktu

Kopiuuj tylko załączniki graficzne

Definiowanie punktu konfiguracyjnego Współpraca ze skrzynką pocztową (pobieranie załączników) – zakładka Ogólne

Na zakładce „Ogólne” dostępne są parametry:


**Pozwalaj na usunięcie z listy i ze skrzynki pocztowej** – parametr odpowiadający za to, czy operator pracujący z punktem konfiguracyjnym będzie miał możliwość usuwania wiadomości z listy maili w Comarch BPM (dawniej DMS) i ze skrzynki pocztowej, czy tylko z listy maili w Comarch BPM (dawniej DMS) . Gdy parametr jest zaznaczony, na liście maili w punkcie konfiguracyjnym dostępna jest opcja ‘Usuń z listy i ze skrzynki pocztowej’.

**Po wygenerowaniu dokumentu usuń ze skrzynki pocztowej** – zaznaczenie parametru powoduje, że po zainicjowaniu dokumentu w Comarch BPM (dawniej DMS) wiadomość e-mail zostanie usunięta ze skrzynki pocztowej. Gdy parametr

zostanie odznaczony, wiadomości nie będą usuwane.

**Zastosuj ścieżkę z punktu OCR** – umożliwia wskazanie istniejącego punktu konfiguracyjnego, który współpracuje z usługą OCR (Comarch OCR), do którego zostaną przekazane załączniki w celu przetworzenia poprzez usługę OCR.

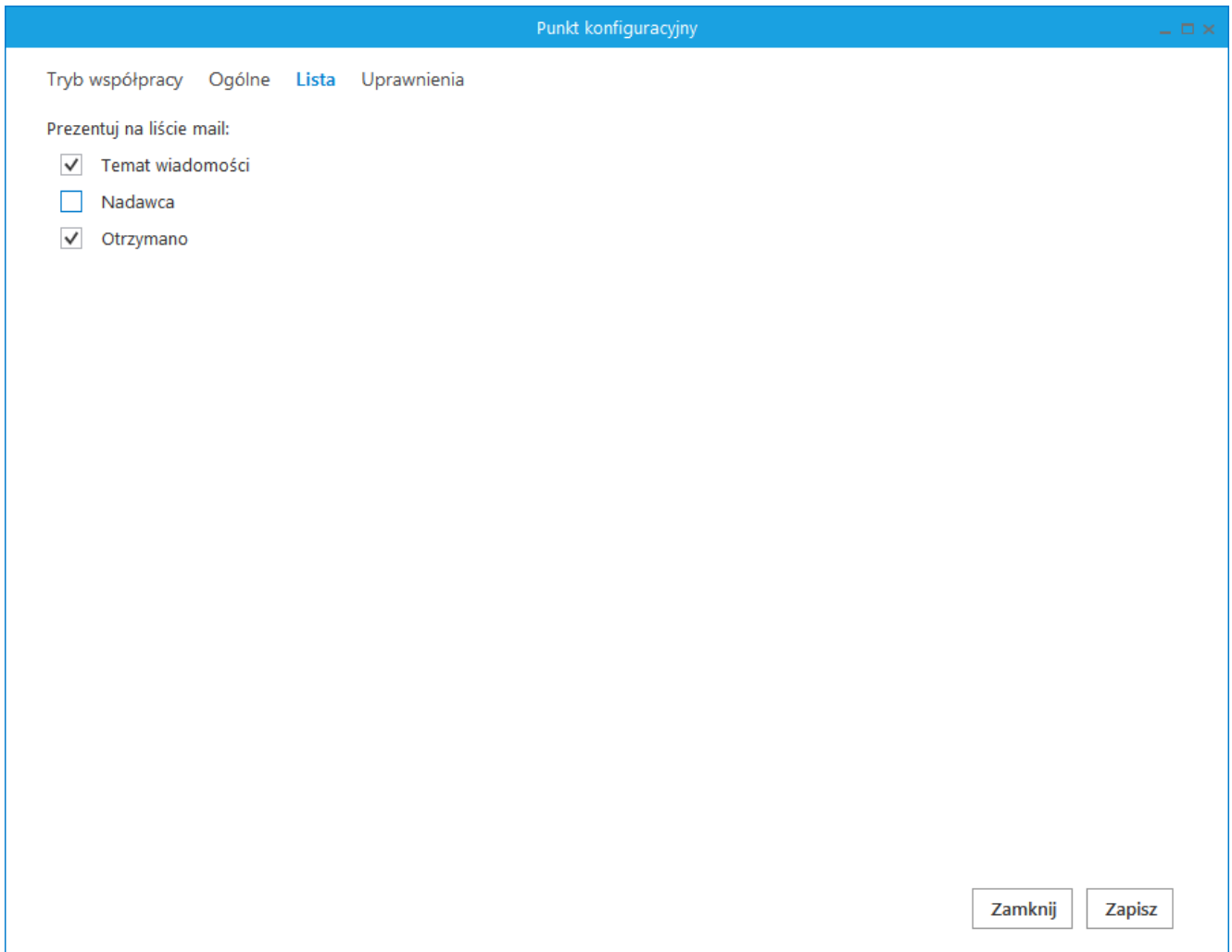
**Zdefiniuj ścieżkę podczas pracy punktu** – zaznaczenie parametru spowoduje, że w pracującym punkcie

konfiguracyjnym dostępny będzie przycisk  [Ustaw folder], w którym można będzie wskazać folder, do którego będą zapisywane załączniki z maila.

**Kopiuj tylko załączniki graficzne** – zaznaczenie parametru spowoduje, że na dokument w Comarch BPM (dawniej DMS) zostaną przeniesione wyłącznie załączniki graficzne np. pdf, jpg, tif, png.

## Zakładka „Lista”

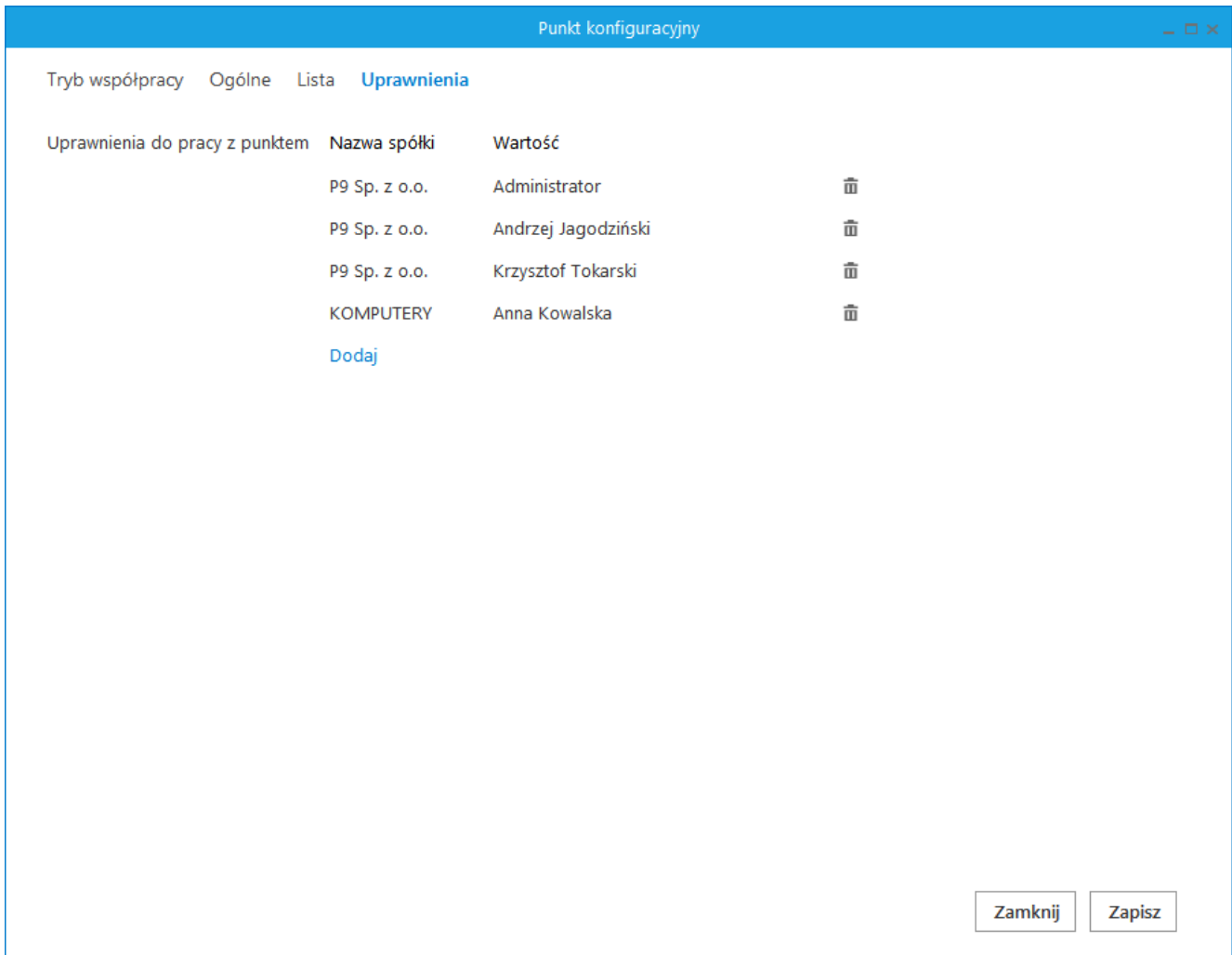
Po uzupełnieniu zakładki „Ogólne”, na zakładce „Lista” należy wskazać, które kolumny będą wyświetlane na liście maili. Dane dotyczące maili mogą być wyświetlane w trzech kolumnach, możliwa jest prezentacja tematu wiadomości, nadawcy i daty otrzymania maila, wymagane jest wyświetlanie przynajmniej jednej z tych kolumn.



Definiowanie punktu konfiguracyjnego Współpraca ze skrzynką pocztową (pobieranie załączników) – zakładka Lista

## Zakładka „Uprawnienia”

Ostatnią zakładką na definicji punktu konfiguracyjnego jest zakładka „Uprawnienia”. Na zakładce definiowane są uprawnienia do pracy z punktem konfiguracyjnym. Uprawnienia mogą być dodawane poprzez wskazanie pracowników, nie ma możliwości dodania uprawnień dla pracowników wskazanego działu czy pracowników zajmujących określone stanowisko.



Definiowanie punktu konfiguracyjnego Współpraca ze skrzynką pocztową (pobieranie załączników) – zakładka Uprawnienia

Na zakładce definiowane są uprawnienia do pracy z punktem konfiguracyjnym. Uprawnienia mogą być dodawane poprzez wskazanie pracowników, nie ma możliwości dodania uprawnień dla pracowników wskazanego działu czy pracowników zajmujących określone stanowisko.

#### Uwaga

Dodanie operatora do uprawnień na punkcie konfiguracyjnym skutkuje nadaniem mu uprawnień do zakładki ACD – nawet gdy operator nie ma na swoich właściwościach parametru „Automatyczne generowanie dokumentów” ustawionego na „Tak”.

Rozpoczynasz pracę z Comarch BPM (dawniej DMS) i chcesz

dowiedzieć się, jak korzystać z programu? A może masz już podstawową wiedzę o Comarch BPM (dawniej DMS) i chcesz dowiedzieć się więcej?

[Sprawdź Szkolenia Comarch BPM!](#)

[Powrót do początku artykułu](#)