

Połączenia z ERP

Po włączeniu **wielofirmowego trybu pracy** w Comarch DMS poprzez **zmianę wartości klucza** „MultiCompany=true” w pliku konfiguracyjnym **Web.config**, zakładka „Autoryzacja API” zostaje zastąpiona zakładką „Połączenia z ERP”, na której definiowane są **spółki**.

W ramach zakładki dostępne są następujące **przyciski**:



[Dodaj] – opcja **dodania nowej spółki**



[Zapisz] – opcja **zapisu danych**



[Usuń] – opcja umożliwiająca **usunięcie zdefiniowanej spółki** (po uprzednim kliknięciu na nią)




[ChatERP] – przycisk dodany w wersji 2024.3.0; **otwiera okno ChatERP** (zob. [Korzystanie z ChatERP w aplikacji desktop Comarch DMS](#)).


Widoczna jest również **lista dodanych spółek**. Po kliknięciu na **nazwę** danej spółki na liście **informacje** o tej spółce są pokazywane na prawym panelu.

(SPA) Spółka A - ERP XL
(SPB) Optima1
(SPC) Optima2

Lista utworzonych spółek

System ERP	Optima
Baza konfiguracyjna	Zmień
Nazwa spółki (baza)	FirmaB
Nazwa wyświetlana	Firma B
Spółka (skrót)	FirB
Baza firmowa	Zmień
Klucz licencyjny	
Domyślny login operatora ERP	Admin
Hasło operatora ERP	●●●●●●●●
Używaj domeny	<input type="checkbox"/>
Nazwa domeny	
Grupa	
NIP firmy	
Token KSeF	<input type="text"/> Wygeneruj token
Adres skrzynki	
Nazwa systemu wprowadzona w konfiguracji skrzynki e-Doręczenia	
Klucz prywatny	

Definiowanie nowej spółki

Operator **dodaje nową spółkę**, klikając ikonę . Prawy panel pokazuje listę pól, które należy **wypełnić** danymi nowej spółki.

System ERP

Optima

– wskazanie **typu**

spółki, która ma zostać dodana, oprócz Standalone możliwe jest stworzenie spółek Comarch ERP Altum, Comarch ERP XL, Comarch ERP Optima i Comarch ERP Enterprise.

Baza konfiguracyjna

Zmień

– definicja **połączenia do bazy**

systemu **Comarch ERP Optima**. Po przyciśnięciu linku „**zmień**” pojawia się formatka połączenia.

Nazwa spółki (baza)

Firma ABC

– w polu

należy wprowadzić **pełną nazwę dodawanej spółki zgodnie z jej nazwą w bazie**.

Uwaga

Od wersji 2023.0.0 po wyborze w polu „System ERP” opcji „Optima” pole „Nazwa spółki” zmienia nazwę na „Nazwa spółki (baza)”. W przypadku wyboru w polu „System ERP” innej opcji to pole nosi nadal nazwę „Nazwa spółki”.

Nazwa wyświetlana

Spółka A

– pole dodane

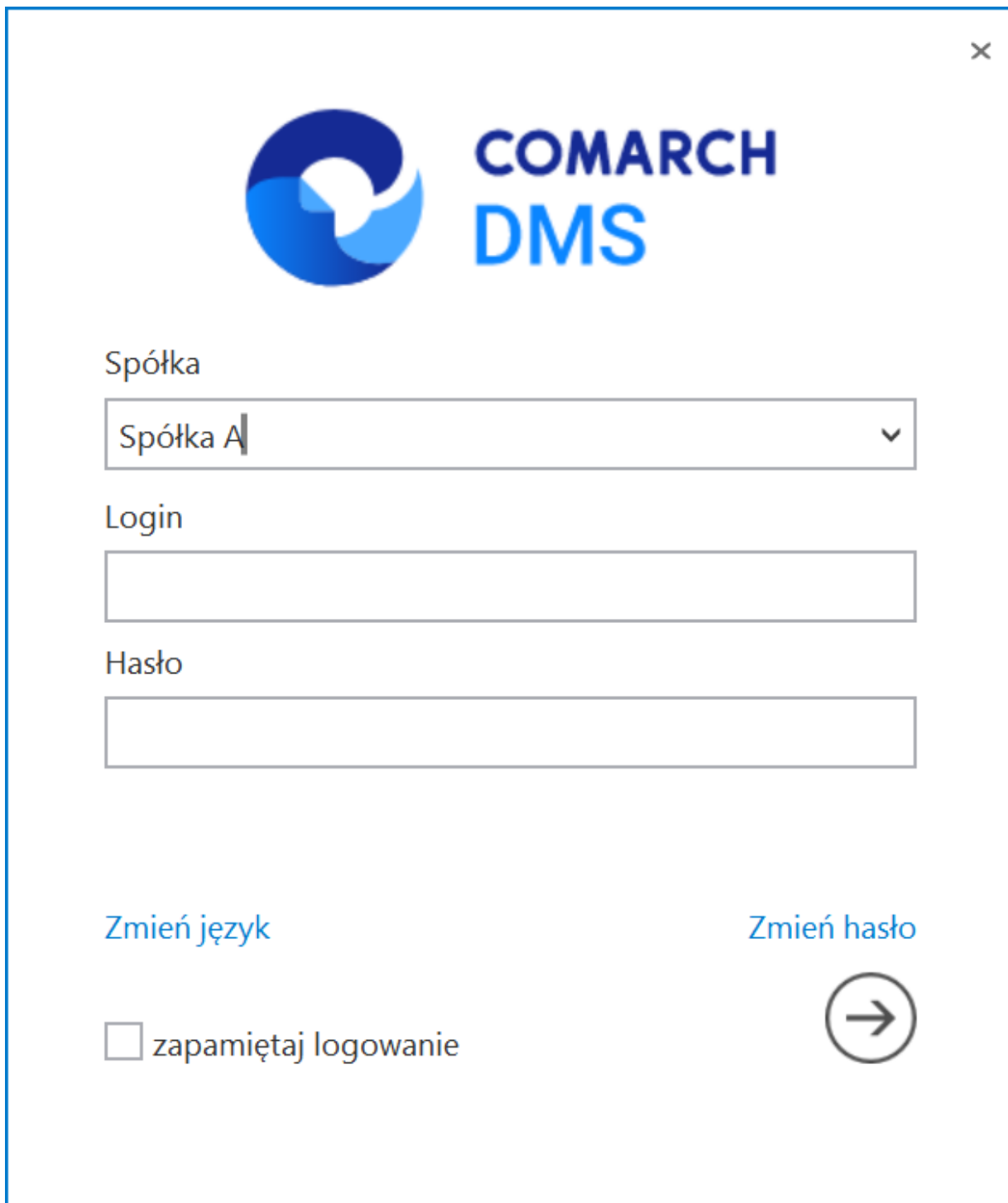
w wersji 2023.0.0, dostępne tylko w przypadku, jeśli w polu „**System ERP**” wybrano opcję „**Optima**”. Pole pozwala na **ukrycie nazwy** spółek Comarch DMS Optima **w oknie logowania** do Comarch DMS. Jeśli:

- Pole „Nazwa wyświetlana” zostało uzupełnione, wówczas wprowadzona nazwa będzie widoczna przy logowaniu do Comarch DMS
- Pole „Nazwa wyświetlana” nie zostało uzupełnione, wówczas w oknie logowania widoczna będzie nazwa

wprowadzona w polu „Nazwa spółki (baza)”.

Jeśli pole „Nazwa wyświetlana” zostało **uzupełnione**, wówczas **wprowadzona nazwa** jest **wyświetlana** na liście spółek dostępnych w oknie logowania Comarch DMS, ta nazwa jest także wyszukiwana w trybie wyszukiwania nazw spółek w oknie logowania.

Jeśli pole „Nazwa wyświetlana” **nie zostało uzupełnione**, wówczas na liście spółek widoczna jest **nazwa, którą wpisano w polu „Nazwa spółki (baza)”**, według niej także odbywa się wyszukiwanie w trybie wyszukiwania nazw spółek w oknie logowania.



Spółka

Spółka A

Login

Hasło

Zmień język

Zmień hasło

zapamiętaj logowanie

→

Okno logowania z listą spółek według nazw uzupełnionych w polu „Nazwa wyświetlana”

Uwaga

Nazwa wprowadzona w polu „Nazwa wyświetlana” jest widoczna **jedynie** w oknie logowania do Comarch DMS i na zakładce Struktura organizacyjna.

Spółka (skrót)

Sp1

- **skrót** nazwy spółki (maksymalnie 5 znaków)

Baza firmowa

Zmień

– definicja **połączenia do firmowej bazy Comarch ERP Optima**. Połączenie jest automatycznie konfigurowane po wskazaniu nazwy spółki.

Klucz licencyjny

NBAROZ::5000400487

- nazwa **serwera klucza licencji**

Domyślny login operatora ERP

Admin

– **login operatora Comarch ERP Optima** wykorzystywany przez operatorów natywnych Comarch DMS do wykonywania operacji typu: podniesienie formatek listy dokumentów, listy kontrahentów oraz towarów.

Hasło operatora ERP

●●●●●●●●●●

- **hasło operatora Comarch ERP Optima**

Używaj domeny

– po zaznaczeniu tego checkboxa możliwe jest logowanie operatora przez **domenę** (zob. [Domena](#))

Nazwa domeny

– w tym polu możliwy jest **wybór właściwej domeny** z listy po zaznaczeniu parametru „Używaj domeny”

Grupa

– w ramach tego pola możliwy jest **wybór z listy określonej grupy z danej domeny**

NIP firmy

1170418526

– pole dodane w wersji 2024.0.0; w ramach tego pola **należy wprowadzić NIP firmy, dla której ma odbywać się współpraca z KSeF;**

Token KSeF

– pole dodane w wersji 2024.0.0; w ramach tego pola **należy wprowadzić token uwierzytelniający w KSeF**

Istnieje możliwość **wygenerowania tokenu KSeF z poziomu Comarch DMS**. W tym celu **należy kliknąć w link** [Wygeneruj token](#) **[Wygeneruj token]** znajdujący się obok pola „Token KSeF”, a następnie w oknie „Wybierz certyfikat” **wybrać odpowiedni certyfikat uwierzytelniający**. Po wyborze certyfikatu **zostanie wygenerowany token KSeF**, który zostanie **automatycznie** wprowadzony w ramach pola „Token KSeF”.

Uwaga

W wersji 2024.0.1 w pliku **Web.config** w folderze aplikacji serwerowej (dawnej web) dodano klucz `add key="KSeFWorkMode" value="Demo" />` – klucz umożliwia określenie, czy Firma testuje funkcjonalność wysyłania faktur do KSeF, czy korzysta z niej produkcyjnie.

Klucz może przybierać jedną z następujących wartości:

1.Demo – **wartość domyślna**; w przypadku wprowadzenia takiej wartości praca z systemem KSeF odbywa się w trybie Demo;

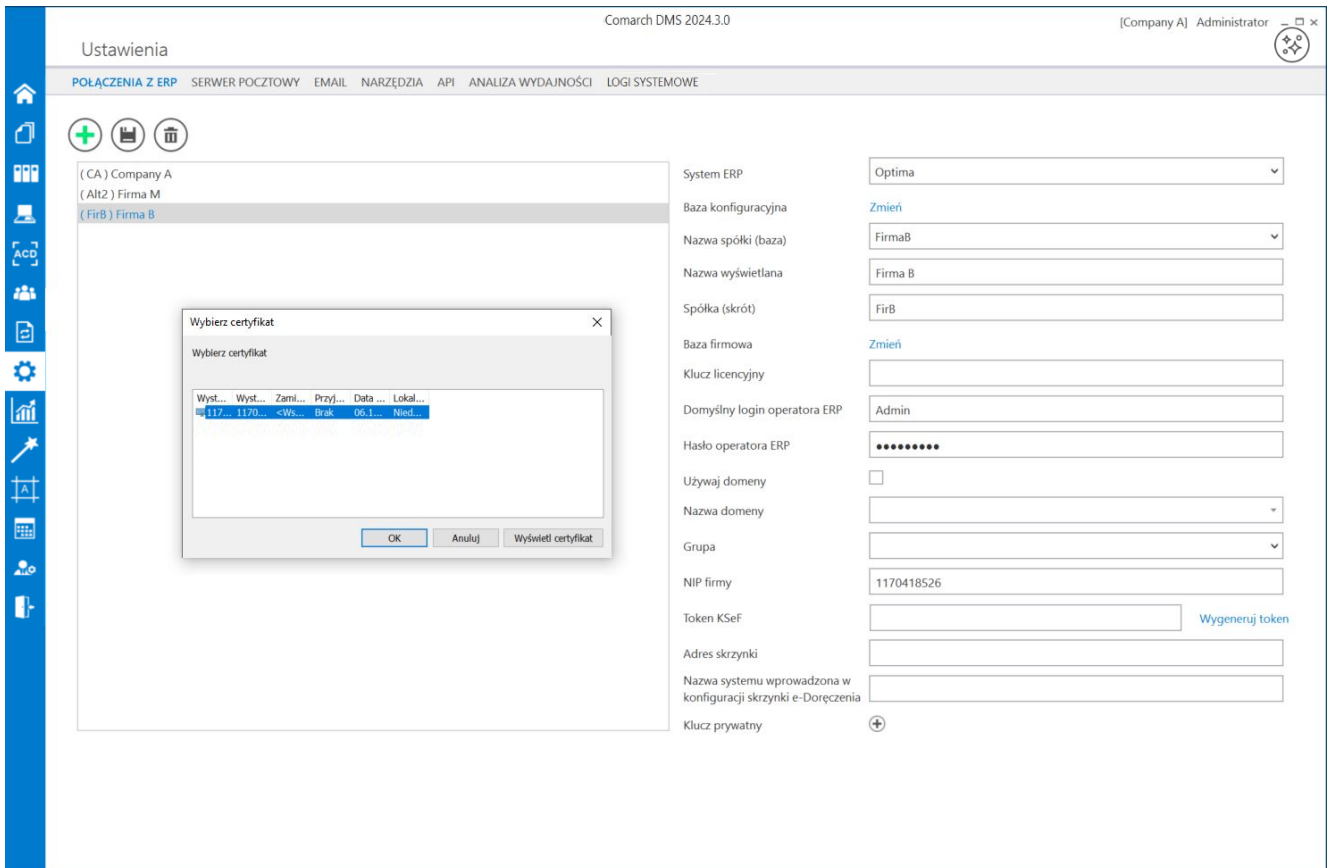
2.Production – w przypadku wprowadzenia takiej wartości praca z systemem KSeF odbywa się w trybie Produkcyjnym, czyli wersji produkcyjnej systemu;

3.Test – w przypadku wprowadzenia takiej wartości praca z systemem KSeF odbywa się w trybie testowym.

W kwestii różnic pomiędzy powyższymi trybami zob. [Przełączanie trybu pracy z KSeF](#)

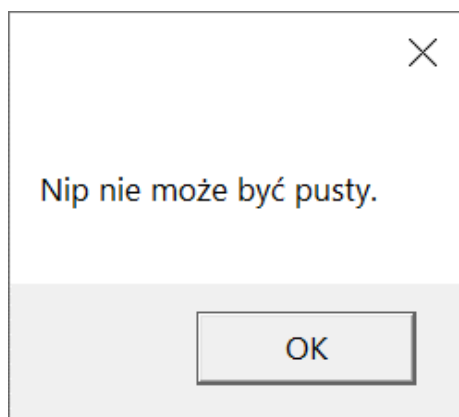
Uwaga

Aby wygenerować token konieczne jest zainstalowanie kwalifikowanego podpisu/pieczeni, za pomocą którego możliwe jest uwierzytelnienie się na stronach ministerstwa.



Wybór certyfikatu po kliknięciu w link „Wygeneruj token”

Aby wygenerować token uwierzytelniający, należy najpierw uzupełnić pole „NIP Firmy”. Jeżeli użytkownik **nie uzupełni** pola „NIP Firmy” i naciśnie link **Wygeneruj token** [Wygeneruj token], wówczas zostanie wyświetlony następujący komunikat:



Komunikat wyświetlany, jeśli nie wpisano

numeru NIP w polu „NIP Firmy”, ale naciśnięto link „Wygeneruj token”

Adres skrzynki

– pole

przeniesione do zakładki w wersji 2024.2.0; [adres skrzynki e-Doręczeń](#), pochodzący bezpośrednio ze skrzynki;

Uwaga

W przypadku **korzystania ze środowiska testowego dla usługi e-Doręczenia** w pliku web.config w folderze z aplikacją serwerową należy zmodyfikować wartości kluczy, które dotyczą e-Doręczeń, jak na poniższej ilustracji:

```
<!-- Website to get access token for API Search Engine and API User Agent e-Doreczenia -->  
<add key="EDorAuthApiUrl" value="https://int-ow.edoreczenia.gov.pl/auth/realms/EDOR" />  
<!-- Endpoint for API User Agent -->  
<add key="EDorUserAgentApiUrl" value="https://uaapi-int-ow.poczta-polska.pl/api/v2" />  
<!-- Endpoint for API Search Engine -->  
<add key="EDorSearchApiUrl" value="https://int-ow.edoreczenia.gov.pl/api/se/v2" />  
<!-- Maximum message size -->
```

Wskazówka

Weryfikacja domeny: Nazwa domeny (CN) podana podczas tworzenia CSR nie jest bezpośrednio weryfikowana podczas komunikacji z e-Doręczeniami. Głównym elementem uwierzytelniania jest klucz prywatny (plik w formacie PEM).

Certyfikat: Plik CSR jest wykorzystywany do wygenerowania certyfikatu, ale w samej komunikacji weryfikacja odbywa się poprzez token JWT generowany przy użyciu klucza prywatnego. Domena z certyfikatu nie jest sprawdzana względem domeny

serwera IIS i RDP.

Oznacza to, że potencjalnie można skonfigurować system e-Doręczeń na serwerze o innej domenie niż ta podana w CSR, jeśli poprawnie skonfigurowane są adres skrzynki, nazwa systemu i klucz prywatny.

Klucz prywatny jest kluczowym elementem uwierzytelniania, nie sama domena serwera.

gov.pl

Serwis informacyjno-usługowy dla przedsiębiorcy



Biznes.gov.pl

[Informacje](#) [Katalog usług](#) [Wyszukiwarka fir.](#)



[Strona główna](#) / [Moje konto](#) / [e-Doręczenia](#) / AE:PL-21539-36641-EGFAL-25



COMARCH

Adres do doręczeń **AE:PL-21539-36641-EGFAL-25**

Twoja rola: **Administrator**

Nadawca

NAPISZ WIADOMOŚĆ

TESTOWY

Przykładowy adres do e-Doręczeń, który należy wprowadzić w polu „Adres skrzynki”

Nazwa systemu wprowadzona w konfiguracji skrzynki e-Doręczenia

– pole

przeniesione do zakładki w wersji 2024.2.0; **nazwa systemu Comarch DMS integrowanego z usługą e-Doręczenia**, którą dodano podczas konfiguracji skrzynki e-Doręczenia w ramach pola „Systemy”.

Wskazówka

Instrukcja dodania zewnętrznego systemu w usłudze e-Doręczenia jest dostępna pod adresem:

<https://www.gov.pl/attachment/07a8c8c5-b329-44cf-9e08-ed7c497f6d1c>

The screenshot shows the 'mObywatel' portal interface. The user is logged in as 'Mał Smiz' (Profil obywatela). The main navigation menu on the left includes: Strona główna, Twoje skrzynki, Twoje sprawy, Twoje dane, Kierowca i pojazdy, ePłatności, Załatw sprawę online, Aplikacja mobilna, and Centrum pomocy. The current page is titled 'Uprawnienia w skrzynce do e-Doręczeń' and contains a sub-section 'Systemy'. A blue button 'Dodaj system' is visible. An information box explains that external systems like eDOK or EOD can be integrated. Below this is a search bar 'Wyszukaj system' and a 'Data ważności' dropdown menu. A table lists the added system:

Nazwa	Data ważności
DMS	10-04-2024 11:09

Przykładowa nazwa systemu dodana w polu „System” podczas konfiguracji skrzynki e-Doręczenia, którą należy wprowadzić w polu „Nazwa systemu wprowadzona w konfiguracji skrzynki e-Doręczenia”



Klucz prywatny



– pole (przeniesione do zakładki w wersji 2024.2.0), w którym należy **dodać klucz prywatny, który jest pozyskiwany w procesie generowania certyfikatu – dostarczony razem z certyfikatem**. Aby dodać klucz prywatny,

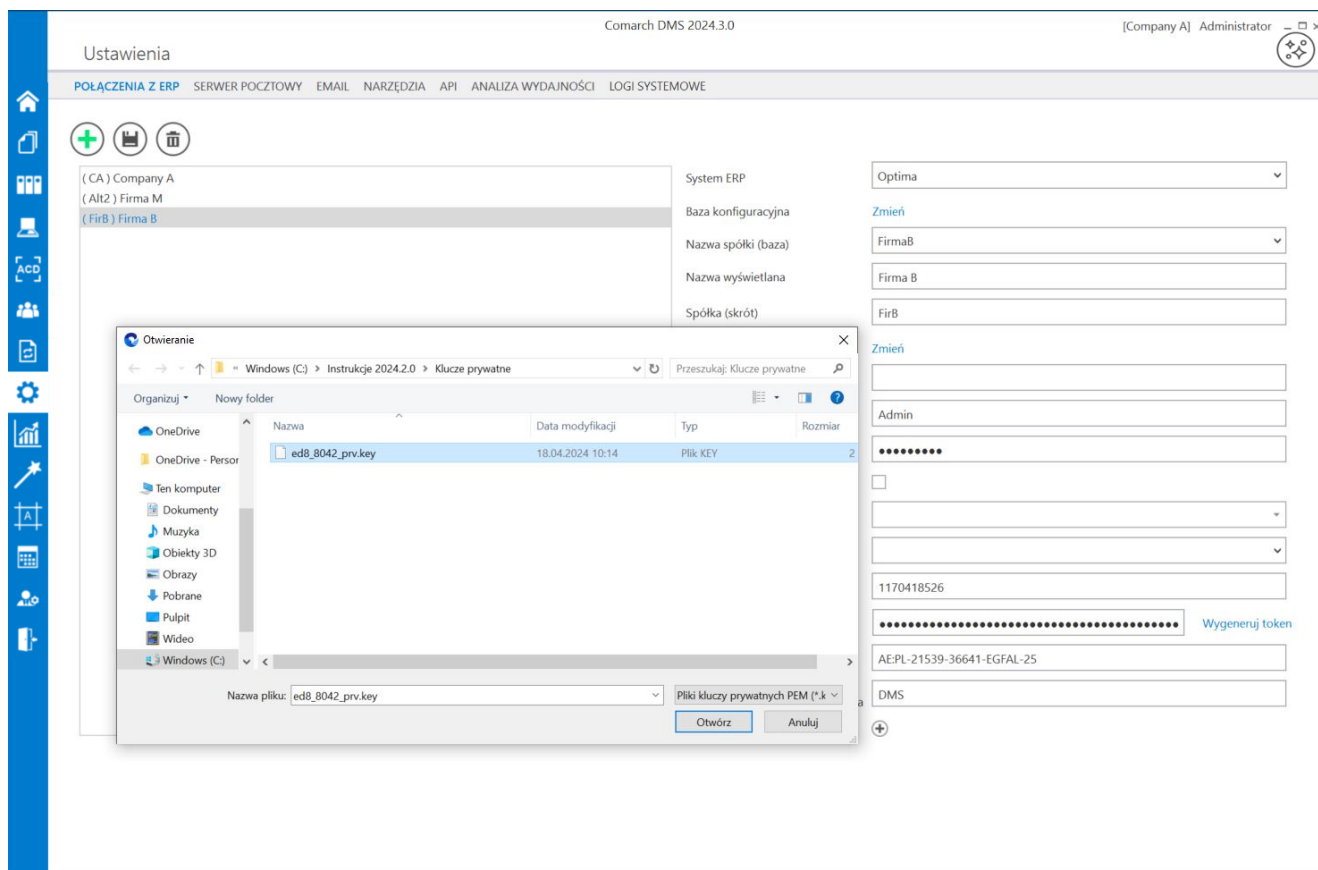
należy **kliknąć w przycisk**  , dostępny w ramach pola, a następnie w ramach otwartego okna systemowego **wybrać**

Otwórz

odpowiedni klucz PEM i kliknąć w przycisk **[Otwórz]**. Klucz prywatny, który dodano do definicji punktu ACD, może zostać **usunięty** z punktu za pomocą ikony  lub **zapisany na dysku** za pomocą ikony  .

Uwaga

W kwestiach dotyczących pozyskiwania certyfikatu i klucza prywatnego do konfiguracji usługi e-Doręczenia zob. [Krajowy System e-Doręczenia](#)



Wybór klucza PEM w polu „Klucz prywatny”

Wprowadzone dane należy zapisać, używając przycisku dyskietki



[Zapisz].

Przykładowe okno z właściwościami dodanej spółki

Rozpoczynasz pracę z Comarch DMS i chcesz dowiedzieć się, jak korzystać z programu? A może masz już podstawową wiedzę o Comarch DMS i chcesz dowiedzieć się więcej?

[Sprawdź Szkolenia Comarch DMS!](#)

[Powrót do początku artykułu](#)