


Komunikat

Kontrolka typu komunikat służy do wyświetlania komunikatów na karcie obiegu pod wpływem danego zdarzenia.

Na definicji kontrolki dostępne są następujące pola:

- **Nazwa wyświetlana** – nazwa kontrolki widoczna wyłącznie na liście kontrolek na definicji obiegu.
- **Nazwa (identyfikator)** – jest to pole, którego wartość widoczna jest wyłącznie we właściwościach kontrolki. Wartość tego pola musi być unikalna w ramach karty obiegu.
- **Tytuł** – treść wyświetlana na belce nagłówkowej komunikatu.
- **Kontrolki powiązane** – pole, w którym należy wskazać kontrolkę, której zachowanie będzie obserwowane przez kontrolkę typu Komunikat.
- **Wzór na wartość** – możliwe wartości: SQL OD, SQL ERP, C# Script. Określa czy komunikat zostanie zdefiniowany za pomocą zapytania SQL czy kodu w języku C#.
- **Ustaw** – wyświetla okno edytora, do którego należy wprowadzić zapytanie lub kod definiujący komunikat.

Komunikat

Nazwa (identyfikator)	<input type="text" value="Message1"/>
Zmiana wartości (Obserwator)	
Tytuł	<input type="text" value="Uwaga!"/>
Kontrolki powiązane	Zgłoszenie klienta (WorkflowDocuments1) 
	Dodaj
Wzór na wartość	<input type="text" value="SQL OD"/>
	Ustaw

Kontrolka typu Komunikat i jej właściwości

Mechanizm umożliwia wyświetlenie komunikatu podczas następujących zdarzeń:

- Po wprowadzeniu tekstu, wyborze dokumentu elektronicznego dla mechanizmu obserwatora kontrolek typu: tekst, data i godzina, liczba całkowita, liczba rzeczywista, liczba stałoprzecinkowa, dokument elektroniczny, kontrahent, towar. Mechanizm jest aktywowany dla każdego etapu, dla którego została zaznaczona widoczność kontrolki.
- Po otwarciu dokumentu.

Wskazówka

Składnia definiowania komunikatu zapytaniem SQL:

```
Select Top 1 'Komunikat', 1
```

- Pierwszy parametr typu varchar(max) to tekst wyświetlany w komunikacie („Komunikat”)
- Drugi parametr typu int umożliwia zablokowanie przekazania dokumentu do kolejnego etapu („1”).

Wartości:

- 0 – można przekazać dokument do kolejnego etapu,
- 1 – zablokowana możliwość przekazania dokumentu do kolejnego etapu. Jest to parametr opcjonalny, domyślnie ustawiony na 0.

Przykład

Operator chce, aby nie było możliwe przekazanie dokumentu do następnego etapu, jeśli w kontrolce „Wartość netto” wpisano wartość ujemną, chce też, aby został wyświetlony komunikat, który poinformuje o przyczynie blokady przekazania.

W tym celu w definicji kontrolki typu Komunikat w polu „Kontrolki powiązane” operator dodaje do obserwacji kontrolkę „Wartość netto” (identyfikator: „netto”), a po wyborze „SQLOD” i kliknięciu w link „Ustaw” wprowadza następujące zapytanie SQL:

```
if @netto@ < 0 select Top 1  
'Wartość wprowadzona w kontrolce "Wartość netto" jest ujemna  
- popraw wartość, aby móc przejść do kolejnego etapu', 1;
```

Wyrażenie kontrolki

Uwaga! Zmiana nazwy kontrolki może spowodować nieprawidłowe działanie wyrażenia.

```
1 if @netto < 0 select Top 1
2 'Wartość wprowadzona w kontrolce "wartość netto" jest ujemna - popraw wartość, aby móc przejść do kolejnego etapu', 1;
```

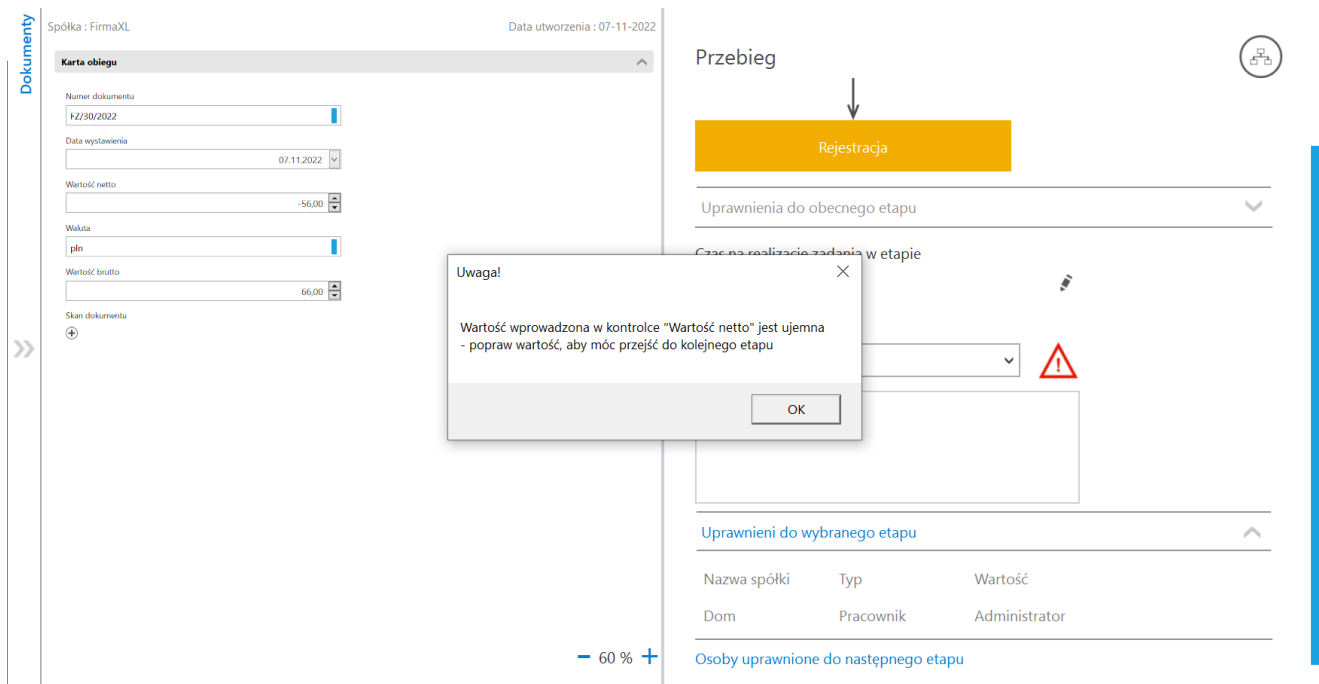
Documentu
^WorkflowId
^Stageld
^DocumentCompanyId
^InitSenderControlName
brutto
Data_wystawienia
netto
Numer_dokumentu
Waluta
Operatorzy

Składnia:
SELECT varchar(max), [int]
Varchar - treść komunikatu
Int - blokada przekazania do kolejnego etapu (0 - brak blokady, 1 - ustawiono blokadę). Parametr opcjonalny, domyślnie ustawiona wartość 0.
Przykład:
BEGIN TRY
SELECT 'Nr obcy już istnieje', 1
END TRY

Zapisz Zamknij

Wprowadzanie zapytania SQL dla kontrolki typu Komunikat

Następnie operator zapisuje zmiany w obiegu. Kiedy użytkownik DMS będzie próbował wprowadzić wartość ujemną do kontrolki „Wartość netto”, wówczas przekazanie dokumentu do następnego etapu zostanie zablokowane i zostanie wyświetlony komunikat o treści określonej w zapytaniu SQL.



Komunikat wyświetlany po wprowadzeniu wartości ujemnej do kontrolki „Wartość netto”

Przykład

Administrator chce, aby nie było możliwe przekazanie do kolejnego etapu dokumentu, dla którego w polu „Numer dokumentu” wprowadzono numer dokumentu identyczny z numerem dokumentu, który już został zapisany.

W tym celu w definicji kontrolki typu Komunikat w polu „Kontrolki powiązane” operator dodaje do obserwacji kontrolkę „Numer dokumentu” (identyfikator: „Numer_dokumentu”), a po wyborze „SQLOD” i kliknięciu w link „Ustaw” wprowadza następujące zapytanie SQL:

```
BEGIN TRY
if exists (
  SELECT * from do.R0_ControlsValue c
  join do.R0_Documents d on c.DWD_ID=d.DWD_ID
  join do.DF_HeadDokumentFlow
```

```

h on h.DFH_Id=d.DFH_Id and DFH_Name='Faktury' --nazwa typu
obiegu
    join do.DF_ConfCFCardDokFlow s on s.DKO_ID=c.DKO_ID
    and s.DKO_Name = 'Numer_dokumentu' --identyfikator
kontrolki obserwowanej
    where c.Value= @Numer_dokumentu@ and d.DWD_ID <> @^Docum
entId@
)
SELECT 'Nr obcy już istnieje', 1
END TRY
BEGIN CATCH
    DECLARE @ErrorMessage varchar(max) = 'W zapytaniu wystąpił
błąd : ' + ERROR_MESSAGE();
    THROW 50001, @ErrorMessage ,1;
END CATCH

```

Wyrażenie kontrolki

[FirmaXL] ADMIN

Uwaga! Zmiana nazwy kontrolki może spowodować nieprawidłowe działanie wyrażenia.

```

1 BEGIN TRY
2 if exists (
3 SELECT * from do_RO_ControlsValue c
4 join do_RO_Documents d on c.DWD_ID=d.DWD_ID
5 join do_DF_HeadDokumentFlow h on h.DFH_Id=d.DFH_Id and DFH_Name='Faktury'
6 join do_DF_ConfCFCardDokFlow s on s.DKO_ID=c.DKO_ID and s.DKO_Name = 'Numer_dokumentu'
7 where c.Value= @Numer_dokumentu@ and d.DWD_ID <> @^DocumentId@
8 )
9 SELECT 'Nr obcy już istnieje', 1
10 END TRY
11 BEGIN CATCH
12 DECLARE @ErrorMessage varchar(max) = 'W zapytaniu wystąpił błąd : ' + ERROR_MESSAGE();
13 THROW 50001, @ErrorMessage ,1;
14 END CATCH

```

Kontrolki

- ^UserId
- ^DocumentId
- ^WorkflowId
- ^StageId
- ^DocumentCompanyId
- ^InitSenderControlName
- brutto
- Data_wystawienia
- netto

Składnia:

SELECT varchar(max), [int]
Varchar - treść komunikatu
Int - blokada przekazania do kolejnego etapu (0 - brak blokady, 1 - ustawiono blokadę). Parametr opcjonalny, domyślnie ustawiona wartość 0.
Przykład:
BEGIN TRY
SELECT 'Nr obcy już istnieje', 1

ZAKŁADKA 1

[Liczba stałoprzecinkowa] Wartość brutto

[Załącznik] Skan dokumentu

[Komunikat] Komunikat

Komunikat

Nazwa (identyfikator)

Zmiana wartości (Obserwator)

Tytuł

Kontrolki powiązane Numer dokumentu (Numer_dokumentu)

[Dodaj](#)

Wzór na wartość

[Ustaw](#)

Zapisz Zamknij

Definicja kontrolki typu Komunikat

Poniższy rysunek prezentuje przykład działania komunikatu i blokady przekazania dokumentu do kolejnego etapu.

Komunikat z treścią określoną w zapytaniu inicjującym, wyświetlony podczas pracy z aplikacją

Rozpoczynasz pracę z Comarch DMS i chcesz dowiedzieć się, jak korzystać z programu? A może masz już podstawową wiedzę o Comarch DMS i chcesz dowiedzieć się więcej?

[Sprawdź Szkolenia Comarch DMS!](#)