




Elementy okna


 – kontrolka z **listą** punktów konfiguracyjnych.

 **[Dodaj]** – funkcjonalność umożliwiająca **utworzenie** nowego punktu konfiguracyjnego.

 **[Edycja]** – funkcjonalność umożliwiająca **edycję** istniejącego punktu konfiguracyjnego.

 **[Usuń]** – funkcjonalność **usuwania** istniejących punktów konfiguracyjnych.

 **[Importuj]** – funkcjonalność wprowadzona w wersji 2023.0.0; umożliwia import punktu ACD z pliku (zob. [Import i eksport punktów ACD](#))

 **[Eksport wszystkich punktów]** – funkcjonalność wprowadzona w wersji 2025.0.0; umożliwia eksport wszystkich punktów ACD do wybranego folderu na dysku (zob. [Import i eksport punktów ACD](#))

Dokumenty

Tylko wypełnione



[Dokumenty] – kontrolka filtra, który umożliwia **zawężenie listy skanów**, dla których zostaną inicjowane nowe dokumenty. Kontrolka przyjmuje wartości:

- **Wszystkie** – po naciśnięciu „Generuj” zostaną wygenerowane wszystkie dokumenty z listy.
- **Tylko wypełnione** – po naciśnięciu „Generuj” zostaną wygenerowane dokumenty, których wszystkie kontrolki zostały wypełnione (zainicjowane).
- **Wybrane** – po naciśnięciu „Generuj” zostaną wygenerowane zaznaczone dokumenty. W przypadku zaznaczenia dokumentów oznaczonych **!**, na których nie zostały rozpoznane wszystkie dane dokument zostanie wygenerowany bez tych danych.

Generuj

[Generuj] – przycisk uruchamiający **generowanie** dokumentów. Nieaktywny do momentu zaczytania plików na listę skanów/dokumentów.



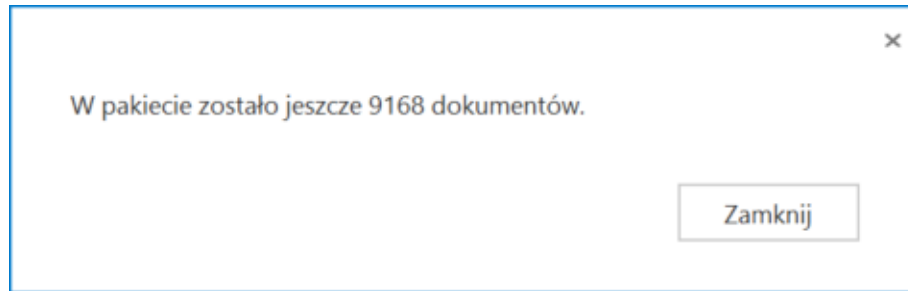
[Odśwież] – ikona za pomocą, której **odświeżana** jest lista skanów/dokumentów.



[Uruchom] – przycisk dostępny od wersji 2023.1.0; po naciśnięciu tego przycisku zostanie **otwarty plik .exe**, do którego ścieżkę określono w pliku DMS.exe.config (zob. [Uruchamianie pliku exe w punkcie ACD](#))



[Info] – po naciśnięciu przycisku wyświetlana jest informacja jaka **ilość dokumentów pozostała** możliwa do wygenerowania w dostępnym pakiecie.



Przykładowe okno wyświetlane po kliknięciu ikony „Info”



[Ustawienia OCR] – okno ustawień OCR, w oknie należy wskazać **ścieżkę do katalogu**, z którego będą pobierane pliki do przeprosowania, a także należy określić **tryb łączenia przesłanych plików** (zob. [Przetwarzanie dokumentów przez usługę Comarch OCR](#)). Od wersji 2023.1.2 w ramach tego okna można także określić, czy przeprosowane pliki mają być **archiwizowane**.



[Dodaj pliki] – umożliwia **wskazanie plików z dysku** komputera, pliki zostaną umieszczone w katalogu wskazanym w oknie ustawień OCR.



[Skanuj] – funkcjonalność procesowania **skanowanych** dokumentów – w kwestii opcji dostępnych w oknie „Skanowanie” zob. [Załącznik – skan dokumentu](#).

Skanowanie

Rodzaj skanera EPSON (zalecane) Inne

Źródło HP Deskjet 2050 J510 TWAIN 1.0 Zmień

Nazwa pliku scan_20221020090947

Format pliku .jpg

Skanuj Anuluj

Okno „Skanowanie”



[Filtry] – przycisk dostępny od wersji 2024.3.0 w ramach punktu ACD typu „Import dokumentów zakupu z KSeF” oraz od wersji 2025.0.0 w ramach punktu ACD typu „Współpraca z OCR”; po kliknięciu w ikonę zostaje otwarte okno, w ramach którego operator może zdefiniować warunki wyszukiwania dokumentów na liście.



[Usuń filtry] – przycisk dostępny od wersji 2024.3.0 w ramach punktu ACD typu „Import dokumentów zakupu z KSeF” oraz od wersji 2025.0.0 w ramach punktu ACD typu „Współpraca z OCR”; po kliknięciu ikony wszystkie zdefiniowane warunki wyszukiwania (zarówno te w oknie „Filtry”, jak i te w polu

wyszukiwarki) zostaną usunięte.



[Import faktur z KSeF] – przycisk występujący w oknie punktu ACD typu Import dokumentów zakupu z KSeF; po kliknięciu w ten przycisk zostaje otwarte okno „Import faktur z KSeF”, w którym można wybrać faktury KSeF i zaimportować je do Comarch DMS.



[Pobierz wiadomości] – przycisk występujący w oknie punktu ACD typu Import dokumentów ze skrzynki e-Doręczenia; po kliknięciu w ten przycisk zostaje otwarte okno „Import wiadomości z usługi e-Doręczenia”, w którym można wybrać wiadomości i zapisać je w Comarch DMS.

Szukaj

[Szukaj]– przycisk dostępny od wersji 2024.3.0 w ramach punktu ACD typu „Import dokumentów zakupu z KSeF” oraz od wersji 2025.0.0 w ramach punktu ACD typu „Współpraca z OCR”; przycisk należy kliknąć po tym, jak wprowadzono frazę (numer dokumentu lub fragment numeru dokumentu) w ramach pola wyszukiwarki dostępnego obok. Wówczas lista dokumentów zostanie zawężona zgodnie z wynikami wyszukiwania.

Włącz procesowanie dokumentów

[Włącz procesowanie dokumentów]

– po konfiguracji należy zaznaczyć opcję, aby system rozpoczął procesowanie dokumentów (dotyczy punktów ACD typu Współpraca z Comarch OCR oraz Współpraca z Comarch OCR (generowanie dokumentów do Repozytorium))

Rozpoczynasz pracę z Comarch DMS i chcesz dowiedzieć się, jak korzystać z programu? A może masz już podstawową wiedzę o Comarch DMS i chcesz dowiedzieć się więcej?

[Sprawdź Szkolenia Comarch DMS!](#)

[Powrót do początku artykułu](#)

Inicjowanie kontrolek na karcie obiegu

Poniższa tabela prezentuje ogólne wzory na zapytania SQL dotyczące poszczególnych typów kontrolek. Szczegółowe przykłady zastosowania takich zapytań zostały przedstawione w artykule [Przykłady zapytań SQL w zakładce Kontrolki](#).

Na karcie obiegu są możliwe do zainicjowania wartościami następujące typy kontrolek:

| Kontrolka | Składnia | Przykład |
|--------------------|---|---|
| Tekst | Select varchar(900) varchar – tekst, którym zostanie zainicjowana kontrolka | <pre>select nr_obcy from tabela where id1 = @Id1@</pre> |
| Data i godzina | Select datetime datetime – data i godzina, którą zostanie zainicjowana kontrolka Uwaga! Kontrolkę należy inicjować datą i godziną, jeżeli na definicji typu obiegu we właściwościach kontrolki została wyłączona godzina. Informacje o godzinie zostaną pominięte. | <pre>select data_platnosci from tabela where Id = @Id1@</pre> |
| Liczba całkowita | SELECT int int - liczba całkowita | <pre>select ilosc_stron from tabela where Id = @Id1@</pre> |
| Liczba rzeczywista | SELECT real real - liczba rzeczywista | <pre>select waga from tabela where Id = @Id1@</pre> |

| Kontrolka | Składnia | Przykład |
|-------------------------|--|--|
| Liczba stałoprzecinkowa | <pre>SELECT decimal(22,4) decimal(22,4) - liczba stałoprzecinkowa</pre> | <pre>select wartosc_netto from table where Id = @Id1@</pre> |
| Lista | <pre>SELECT varchar(100) varchar(100) - nazwa pozycji</pre> | <pre>select rodzaj_platnosci_nazwa from table where Id = @Id1@</pre> |
| Wartość logiczna | <pre>SELECT bool bool - wartość True lub False (1/0)</pre> | <pre>select czy_kompletna from table where Id = @Id1@</pre> |
| Kontrahent | <pre>SELECT int, varchar(100) int – Id kontrahenta (Knt_GIDNumer) varchar(100) - Nazwa kontrahenta</pre> <p>Uwaga! Aby zainicjować kontrahenta należy podać knt_gidnumer (int). Nazwa kontrahenta jest jedynie polem opisowym.</p> | <pre>select top 1 Knt_GIDNumer, Knt_Akronim from cdn.KntKarty join cdn.TraNag on TrN_KntTyp = Knt_GIDTyp and TrN_KntNumer = Knt_GIDNumer where TrN_GIDTyp = @Id1@ and TrN_GIDNumer = @Id2@</pre> |

| Kontrolka | Składnia | Przykład |
|---|---|---|
| Towar | <pre>SELECT varchar(100) varchar(100) - kod towaru (Twr_Kod)</pre> | <pre>select top 1 Twr_Kod from cdn.TwrKarty join cdn.TraElem on TrE_TwrTyp = Twr_GIDTyp and TrE_TwrNumer = Twr_GIDNumer where TrE_GIDTyp = @Id1@ and TrE_GIDNumer = @Id2@ and TrE_GIDLp = 1</pre> |
| Załączniki – pobierz plik z dysku | <pre>SELECT varchar (255) Varchar(255) – ścieżka do pliku Uwaga! Zalecane jest aby wszyscy użytkownicy komputera posiadali uprawnienia do katalogu, z którego będą pobierane pliki.</pre> | <pre>select 'c:\scan\doc\' + NazwaPliku + '.pdf' from tabela where Id = @Id1@</pre> |
| Załączniki – pobierz plik z bazy danych | <pre>SELECT varbinary, varchar(100) varbinary – obraz skanu zapisany w bazie varchar(100) - typ pliku</pre> | <pre>select scan, 'pdf' from tabela where Id = @Id1@</pre> |


Programy OCR zalecane do współpracy z Comarch DMS

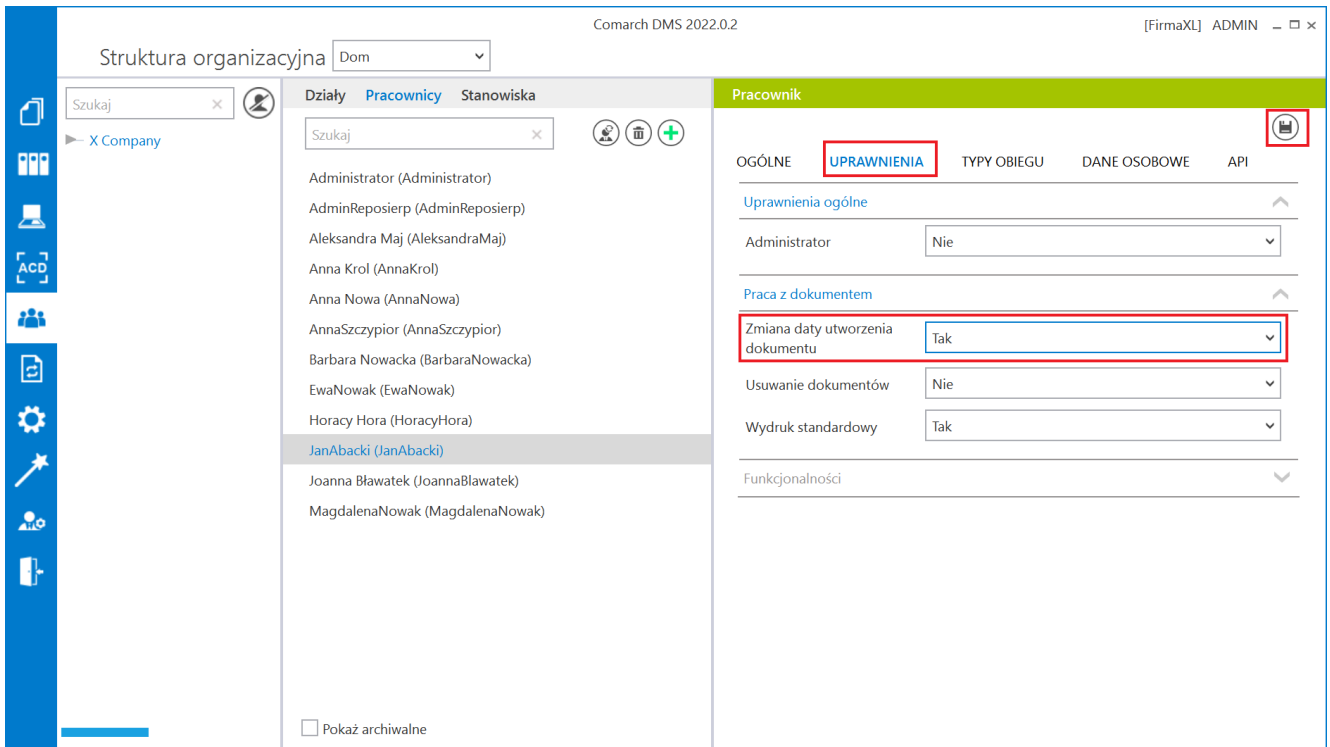
Mechanizm automatycznego generowania dokumentów jest zalecany do współpracy ze wszystkimi OCR'ami, które wyniki procesowanych dokumentów zapisują do bazy danych. Nie ma znaczenia typ bazy danych, ponieważ system pozwala na nawiązanie połączenia z większością popularnych baz danych.

Szczególnie zalecana jest usługa [Comarch OCR](#) (zob. [Uruchomienie usługi Comarch OCR](#)).

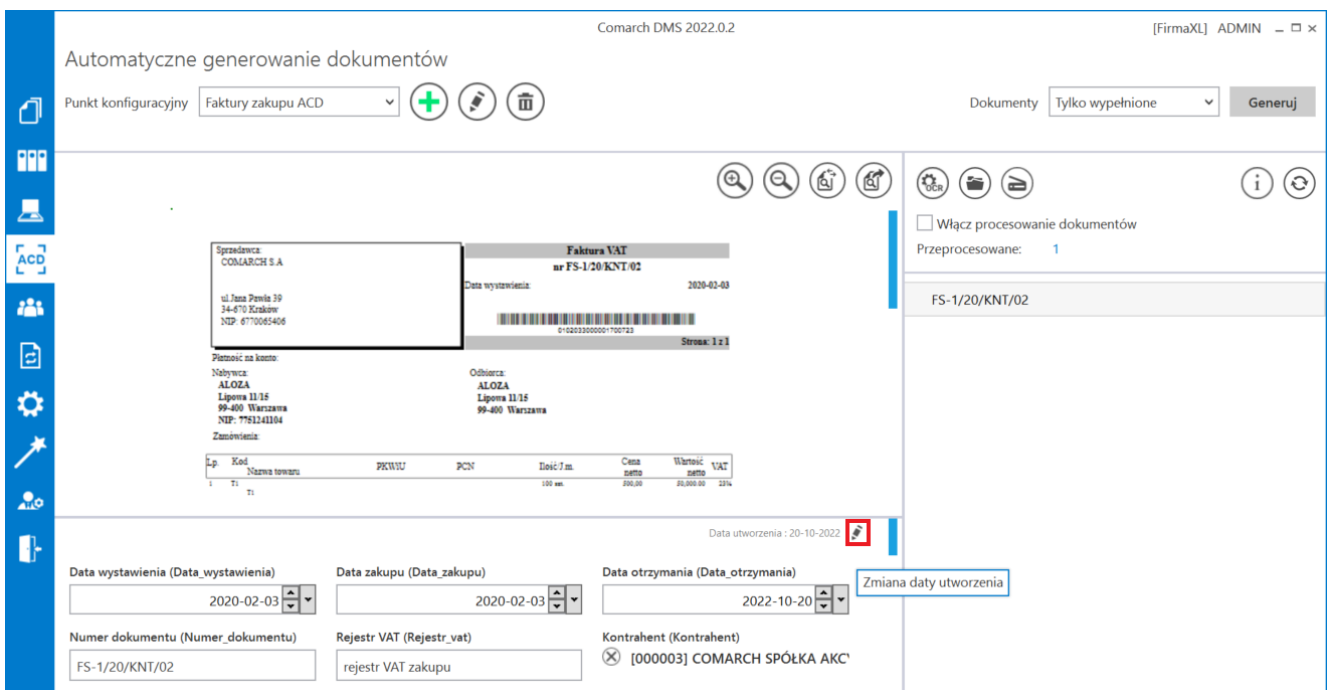
Zmiana daty utworzenia dokumentu

W przypadku, gdy pracownik inicjujący dokumenty posiada uprawnienie do zmiany daty utworzenia dokumentu w Comarch DMS (nadane na karcie danego pracownika w zakładce *Uprawnienia*, w sekcji *Praca z dokumentem* opcji, zob. [Zmiana daty utworzenia dokumentu](#)), ma możliwość zmiany daty utworzenia dokumentu również na dokumentach utworzonych za pomocą funkcjonalności automatycznego tworzenia dokumentów (OCR). W tym celu powinien

kliknąć ikonę ołówka  i na wyświetlonej formatce kalendarza kliknąć na wybraną datę.



Nadawanie pracownikowi uprawnień do zmiany daty na dokumencie



Zmiana daty utworzenia dokumentu w funkcjonalności automatycznego generowania dokumentów

Comarch DMS 2022.0.2 [FirmaXL] ADMIN

Automatyczne generowanie dokumentów

Punkt konfiguracyjny: Faktury zakupu ACD

Dokumenty: Tylko wypełnione **Generuj**

Włącz procesowanie dokumentów
Przeprocesowane: 1

FS-1/20/KNT/02

Sprzedawca:
COMARCH S.A.
ul. Jana Pawła 39
34-470 Kraków
NIP: 6770065406

Faktura VAT
nr FS-1/20/KNT/02
Data wystawienia: 2020-02-03

Placówka na koncie:
Nabywca: ALOZA
Lipowa 11/15
99-400 Warszawa
NIP: 751241104

Obiawca:
ALOZA
Lipowa 11/15
99-400 Warszawa

| lp. | Kod | Nazwa towaru | PKWU | PCN | Ilość/m. | Cena netto | Wartość VAT |
|-----|-----|--------------|------|-----|----------|------------|-------------|
| 1 | T1 | | | | 100 szt. | 80,00 | 11,600,00 |

| Forma płatności | Termin | Kwota Wzrost | Stawka | Neto | VAT | Brutto |
|-----------------|------------|---------------|--------|-----------|-----------|-----------|
| Gotówka | 2020-07-31 | 81,600,00 PLN | 25% | 80,000,00 | 11,600,00 | 91,600,00 |

Data wystawienia (Data_wystawienia): 2020-02-03

Data zakupu (Data_zakupu): 2020-02-03

Data otrzymania (Data_otrzymania):

Numer dokumentu (Numer_dokumentu): FS-1/20/KNT/02

Rejestr VAT (Rejestr_vat): rejestr VAT zakupu

Kontrahent (Kontrahent): [000003] C

Pełna nazwa kontrahenta (Pełna_nazwa_kontrahenta):

NIP (NIP):

Adres kontrahenta (Adres_kontrahenta):

Data utworzenia: 20-10-2022

październik 2022

| | | | | | | |
|----|----|----|----|----|----|----|
| 26 | 27 | 28 | 29 | 30 | 1 | 2 |
| 3 | 4 | 5 | 6 | 7 | 8 | 9 |
| 10 | 11 | 12 | 13 | 14 | 15 | 16 |
| 17 | 18 | 19 | 20 | 21 | 22 | 23 |
| 24 | 25 | 26 | 27 | 28 | 29 | 30 |
| 31 | 1 | 2 | 3 | 4 | 5 | 6 |

Wybór daty utworzenia dokumentu

Współpraca z punktami OCR – informacje ogólne

Comarch DMS umożliwia współpracę z dowolnym programem OCR, pod warunkiem, że program OCR zapisuje przeprocesowane dane do lokalnej bazy danych.

Konfigurację wszystkich typów punktów ACD należy rozpocząć od analizy tabeli lub tabel, do których OCR zapisuje przeprocesowane dane.

Złożoność struktury tabel w bazie OCR może być dowolna, nie ma też znaczenia typ serwera SQL, z którym współpracuje OCR.

Tabele, na które warto zwrócić uwagę, to:

- **OC_Documents** – tabela, która zawiera **dane nagłówkowe dokumentu**, takie jak: nr dokumentu, data sprzedaży, wartość brutto, kontrahent itp.
- **DF_WorkAPPProcess** – tabela, która **wiąże dokumenty znajdujące się w tabelach OCR z wygenerowanymi dokumentami DMS**. Tabele DF_WorkAPPProcess mogą znajdować się w kilku miejscach- jedna z tabel domyślnie jest dodawana do schematu „do”. Tabela może zostać utworzona w każdej innej bazie danych, gdzie znajdują się zbuforowane dane do przetworzenia.

Uwaga

Nie należy mylić tabeli DF_WorkAPPProcess z tabelami SL_WorkAPPProcess oraz ML_WorkAPPProcess – pełnią one podobne role, ale na innym poziomie.

Struktura tabeli DF_WorkAPPProcess:

```
CREATE TABLE [do].[DF_WorkAPPProcess](
  [APW_Id] [int] IDENTITY(1,1) NOT NULL,
  [APW_APDId] [int] NOT NULL,
  [APW_DocumentID1] [bigint] NOT NULL,
  [APW_DocumentID2] [bigint] NULL
)
```

gdzie:

- APW_Id – identyfikator wiersza
- APW_APDId – identyfikator punktu
- APW_DocumentID1 – identyfikator dokumentu, który został przetworzony
- APW_DocumentID2 – drugi identyfikator dokumentu (jeśli istnieje), który został przetworzony

Tabelę **DF_WorkAPPProcess** wykorzystuje się w **zapytaniach SQL, które prezentują listę dokumentów do przeprocesowania**. Warunek *where APW_DocumentID1 is null* odfiltrowuje dokumenty, które już zostały przeprocesowane (zostały z nich utworzone dokumenty DMS).

Przykład

Przykład zapytania:

```
select id, null, number from do.SL_Documents  
left join do.DF_WorkAPPProcess on id = APW_DocumentID1  
where APW_DocumentID1 is null and APW_APDIId={id punktu ACD}
```

gdzie:

- `do.SL_Documents` – tabela z dokumentami do przeprocesowania
- `where APW_DocumentID1 is null and APW_APDIId={id punktu ACD}` – warunek prezentujący nowe dokumenty, z których jeszcze nie zostały wygenerowane dokumenty DMS

W wersji 2025.0.0 została umożliwiona obsługa współdzielonego folderu dla punktów ACD przez kilka instancji aplikacji desktop Comarch DMS, które łączą się z jedną instalacją aplikacji serwerowej Comarch DMS na IIS. Zostały obsłużone foldery lokalne i sieciowe.

Jeśli zostanie stwierdzone, że dany plik jest zajęty przez jakiś proces, nastąpi wstrzymanie jego przetwarzania do czasu następnej próby.

Wprowadzono także dokładniejsze logi z następującymi danymi:

- przyznane unikalne id zasobu pliku
- ścieżka do pliku
- id operacji przetwarzania pliku (file process id)
- id instancji aplikacji DMS desktop
- nazwa maszyny
- nazwa użytkownika Windows
- id procesu Windows
- id punktu ACD
- id operatora DMS

Pliki tymczasowe nie są aktualnie tworzone (pliki nie zostają przenoszone do bufora), ale zachowano archiwizację plików w przypadku sukcesu przetwarzania oraz archiwizację plików, które nie zostały przetworzone z powodu wystąpienia błędów.

Import i eksport punktów ACD

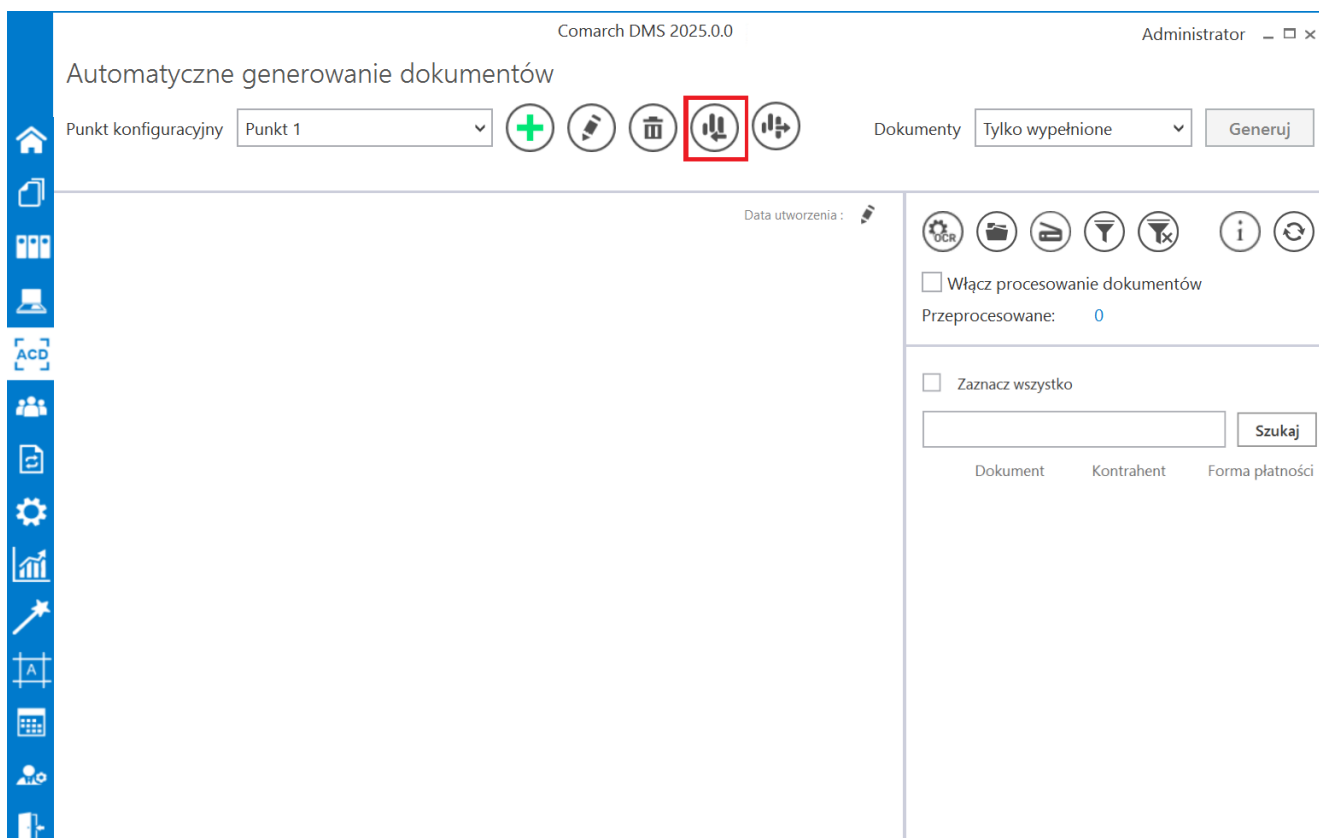
Spis treści artykułu

- [Import punktu ACD](#)
- [Eksport punktu ACD](#)
- [Eksport zbiorowy wszystkich punktów konfiguracyjnych ACD](#)


Import punktu ACD

Od wersji 2023.0.0 użytkownik może importować punkty ACD. W

tym celu w ramach zakładki  [Automatyczne generowanie dokumentów] dodano ikonę  [Importuj].



Okno „Automatyczne generowanie dokumentów” z zaznaczoną ikoną „Importuj”

Kiedy użytkownik naciśnie przycisk  [Importuj], zostaje otwarte okno „Importuj punkt konfiguracyjny”, w ramach którego można:

- Wybrać z listy dostępnej w polu „Z wzorca” wzorzec punktu konfiguracyjnego ACD do zaimportowania (wzorce to

punkty konfiguracyjne wyeksportowane jako wzorce przez użytkowników – zob. Eksport punktu ACD)

lub

- Wybrać punkt konfiguracyjny ACD zapisany w formie pliku na dysku, zaznaczając opcję „Z pliku”

Zapisz

Przycisk **[Zapisz]** jest nieaktywny aż do czasu, kiedy zostanie wybrany wzorzec lub plik z dysku.

Import punktu konfiguracyjnego

Z wzorca

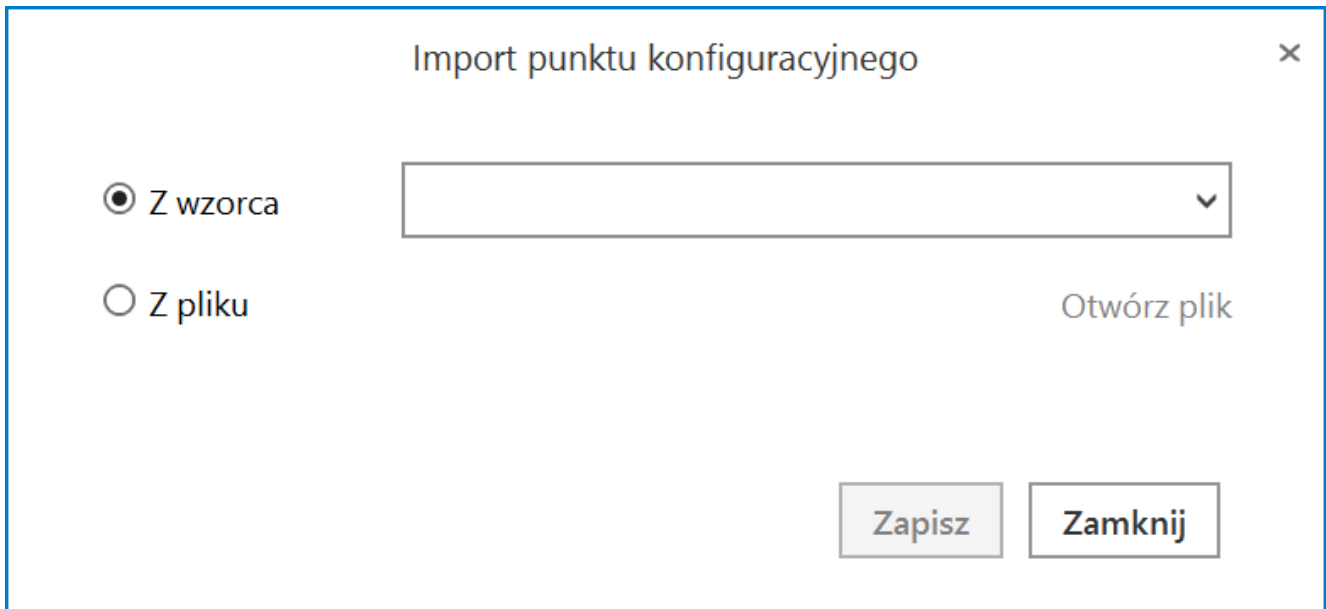
Z pliku

Importuj zdefiniowane uprawnienia

Otwórz plik

Zapisz Zamknij

Okno „Import punktu konfiguracyjnego” dla trybu jednofirmowego



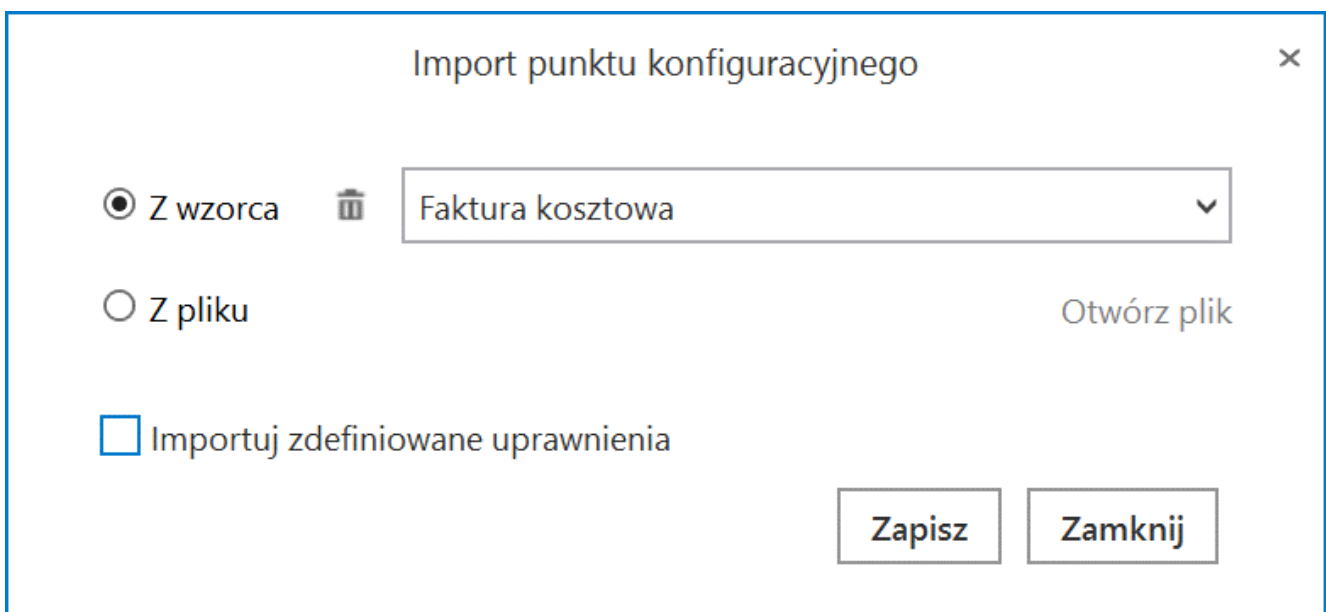
Okno „Import punkt konfiguracyjny” dla trybu wielofirmowego

Jeżeli wybrano wzorzec punktu konfiguracyjnego ACD, wówczas




należy kliknąć przycisk
został zaimportowany.

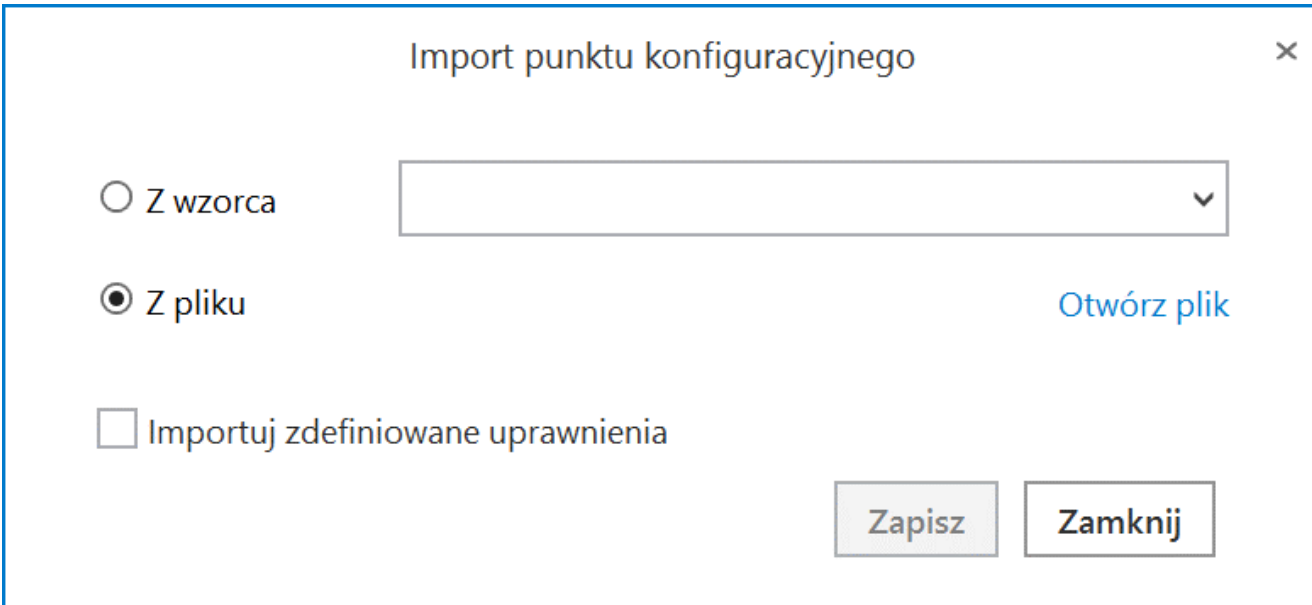
[Zapisz], aby wzorzec



Wybór wzorca punktu konfiguracyjnego ACD do zaimportowania w trybie jednofirmowym

Istnieje możliwość usunięcia wzorca z listy zapisanych wzorców. W tym celu należy zaznaczyć opcję „Z wzorca”, wybrać z rozwijanej listy zapisanych wzorców dostępnej w ramach pola wzorzec, który ma zostać usunięty i kliknąć w ikonkę kosza  . Wtedy wybrany wzorzec zostanie usunięty z listy zapisanych wzorców.

Jeśli natomiast wybrano opcję „Z pliku”, wówczas należy kliknąć w znajdujący się obok link [Otwórz plik](#) [Otwórz plik]. Zostanie wówczas otwarte okno systemowe, w którym trzeba wybrać odpowiedni plik.



Import punktu konfiguracyjnego

Z wzorca

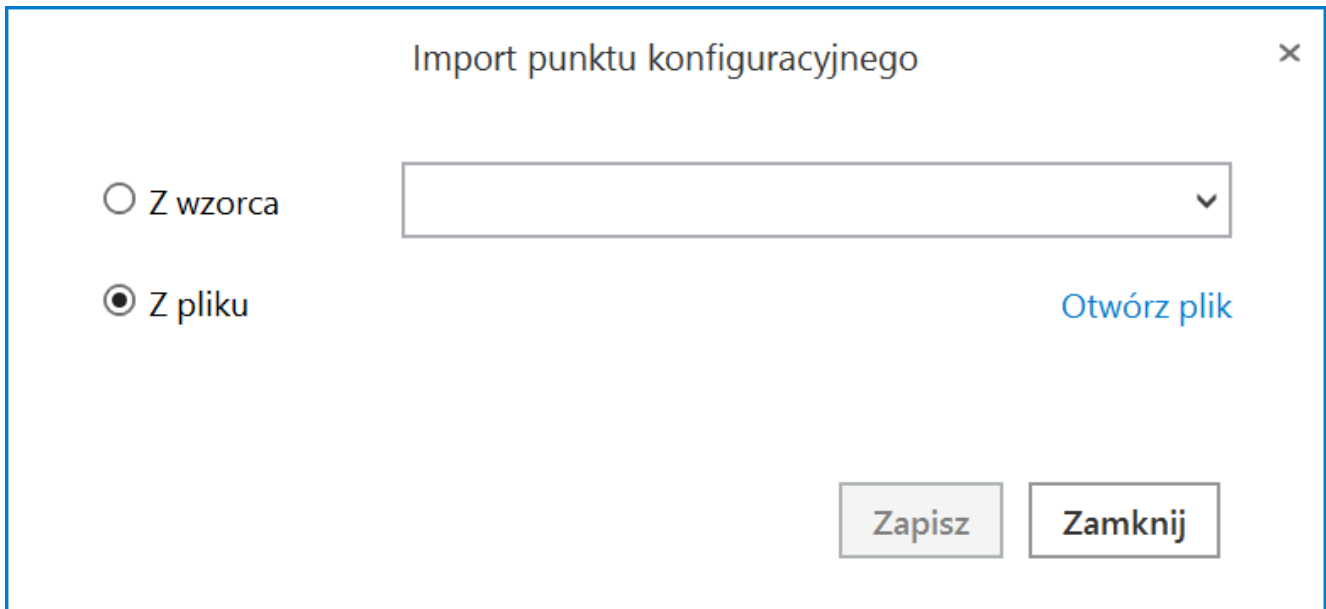
Z pliku

Importuj zdefiniowane uprawnienia

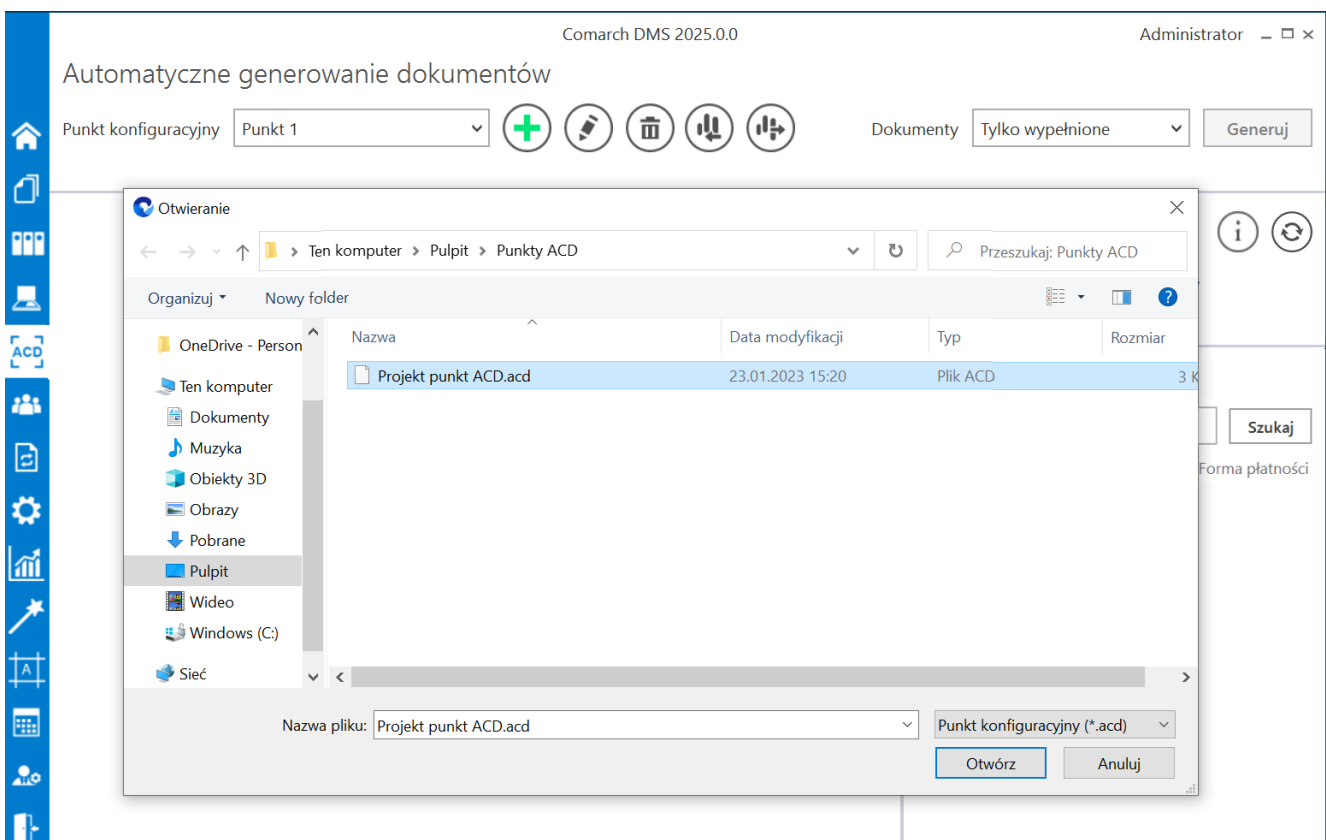
[Otwórz plik](#)

Zapisz Zamknij

Wybór opcji zaimportowania punktu konfiguracyjnego ACD z pliku w trybie jednofirmowym



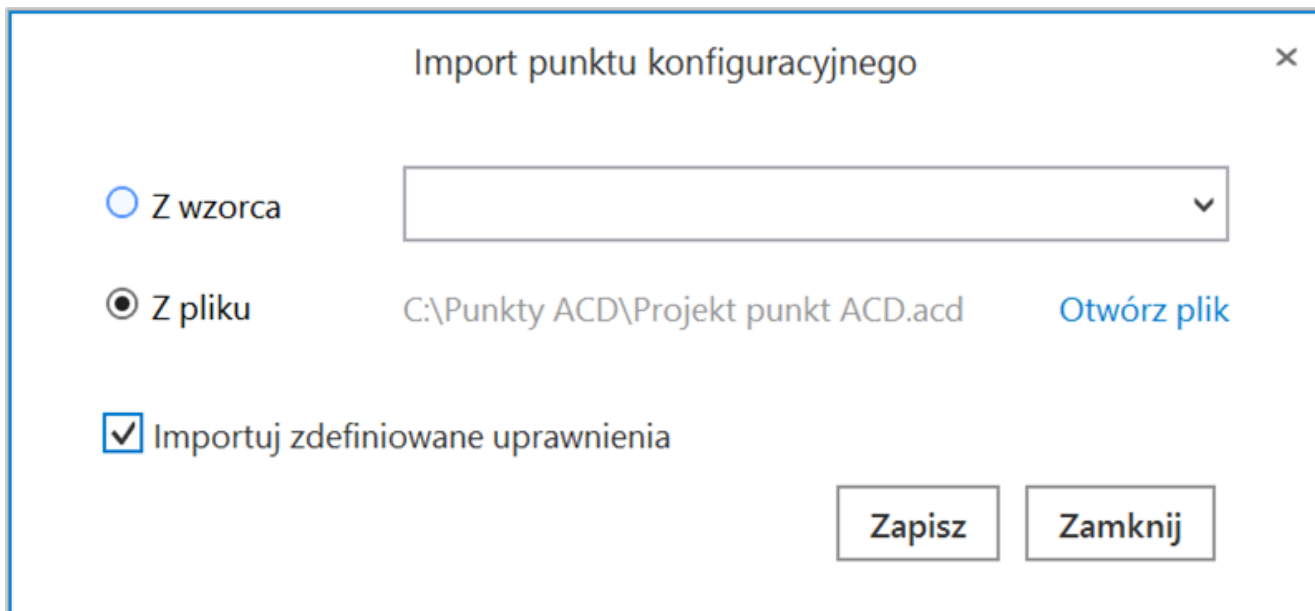
Wybór opcji zaimportowania punktu konfiguracyjnego ACD z pliku w trybie wielofirmowym



Wybór punktu konfiguracyjnego do importu

Otwórz

Po naciśnięciu przycisku [Otwórz] okno systemowe zostaje zamknięte, a w oknie importu punktu konfiguracyjnego widoczna jest ścieżka do wybranego pliku.



Import punktu konfiguracyjnego

Z wzorca

Z pliku

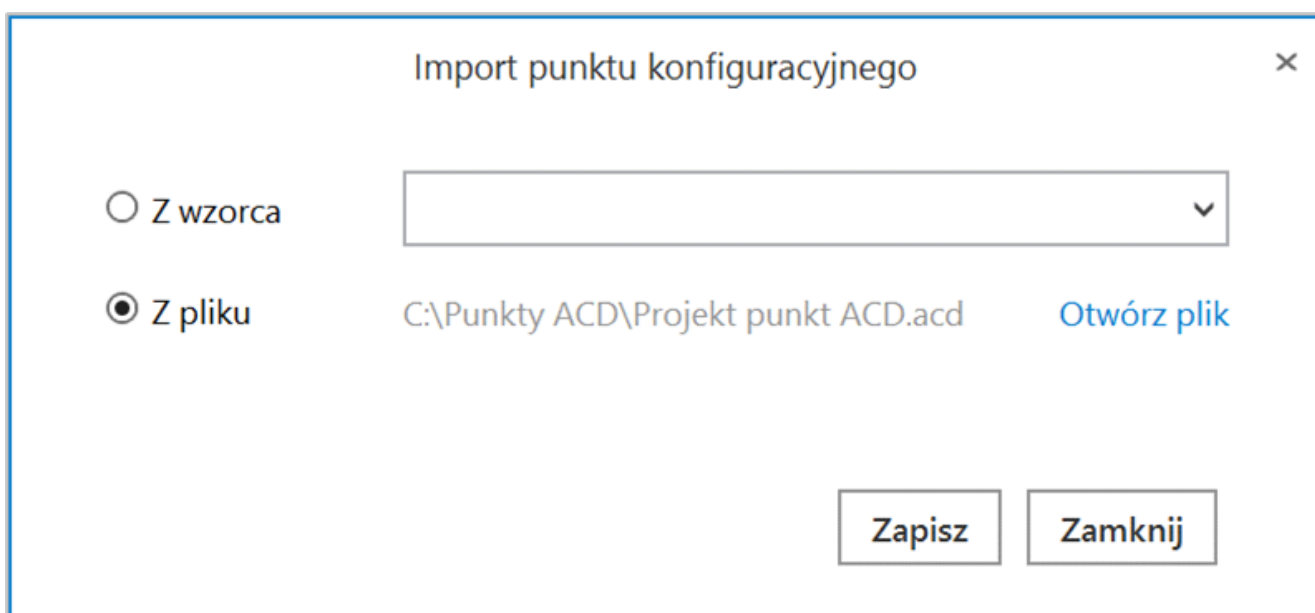
C:\Punkty ACD\Projekt punkt ACD.acd

Otwórz plik

Importuj zdefiniowane uprawnienia

Zapisz Zamknij

Okno „Import punktu konfiguracyjnego” ze ścieżką do wybranego pliku (tryb jednofirmowy)



Import punktu konfiguracyjnego

Z wzorca

Z pliku

C:\Punkty ACD\Projekt punkt ACD.acd

Otwórz plik

Importuj zdefiniowane uprawnienia

Zapisz Zamknij

Okno „Import punktu konfiguracyjnego” ze ścieżką do wybranego

pliku (tryb wielofirmowy)

Jeśli użytkownik zaznaczy checkbox

Importuj zdefiniowane uprawnienia

[Importuj zdefiniowane uprawnienia], wówczas uprawnienia, które zostały zapisane w oryginalnym punkcie konfiguracyjnym, będą dodane do zaimportowanego punktu. Istnieje możliwość importu uprawnień zarówno dla punktów importowanych ze wzorca, jak również dla punktów importowanych z pliku.

Import punktu konfiguracyjnego

Z wzorca

Z pliku

C:\Punkty ACD\Faktury sprzedaży.acd

Otwórz plik

Importuj zdefiniowane uprawnienia

Zapisz Zamknij

Okno „Import punktu konfiguracyjnego” – zaznaczono opcję „Importuj zdefiniowane uprawnienia

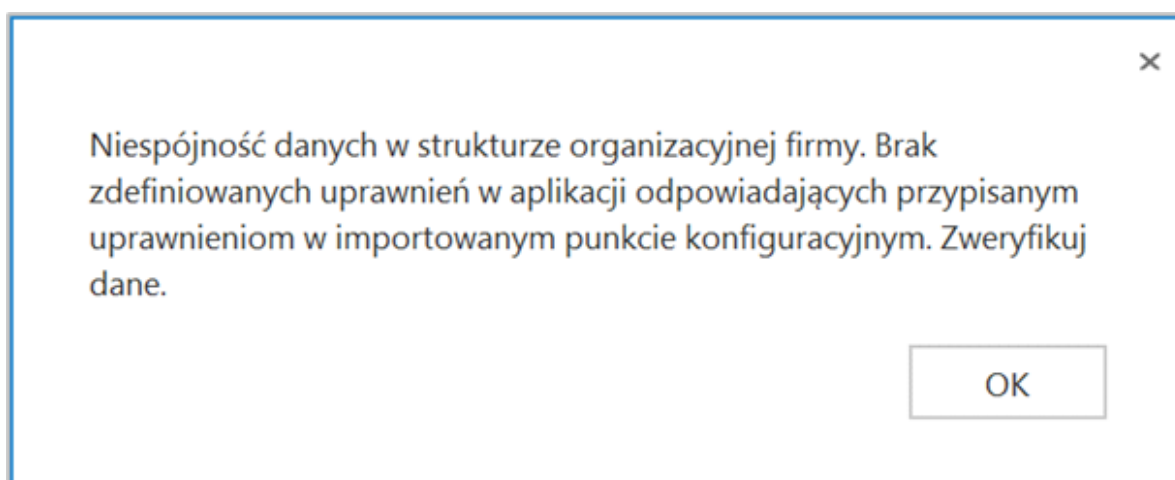
Uwaga

Export i import uprawnień są dostępne tylko dla użytkownika o uprawnieniach administratora.

Uwaga

Checkbox "Importuj zdefiniowane uprawnienia" nie jest dostępny w trybie wielospółkowym z powodu braku możliwości importu uprawnień przy takim ustawieniu.

W przypadku importu punktu konfiguracyjnego, w którego uprawnieniach dodano użytkownika, którego nie ma w systemie, do którego zaimportowano punkt, zostaje wyświetlony następujący komunikat:



Komunikat wyświetlany w przypadku importu punktu konfiguracyjnego wraz z uprawnieniami dla użytkownika, którego nie ma w systemie

Aby zaimportować wybrany punkt konfiguracyjny, należy kliknąć

przycisk  **[Zapisz]**.

Punkt konfiguracyjny zostaje zaimportowany i otwiera się okno edycji konfiguracji punktu ACD, otwarte na zakładce „Ogólne”.

Konieczne jest, aby:

- W polu „ Nazwa punktu” wpisać wybraną przez użytkownika nazwę punktu konfiguracyjnego

- W polu „Typ obiegu” wybrać jeden z dostępnych typów obiegu (jeżeli w danym punkcie konfiguracyjnym występuje to pole)

Punkt konfiguracyjny

Tryb współpracy **Ogólne** Lista Kontrolki Uprawnienia

Nazwa punktu

Typ obiegu

Rodzaj transakcji Zakup

Typ dokumentu Faktura

Domyślna forma płatności przelew

Język dokumentu Polski

Rozpoznawanie kodów kreskowych Wyłączone

Nazwy atrybutów na liście dokumentów w punkcie ACD

Kontrahent Nazwa towaru Forma płatności

Zapisz Zamknij

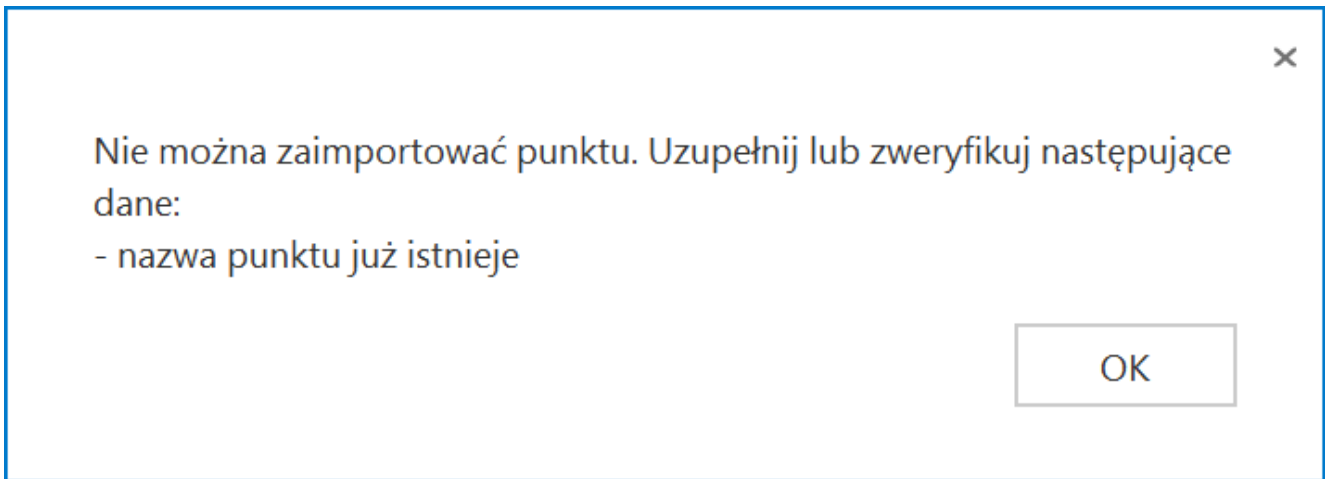
Przykładowe okno edycji punktu konfiguracyjnego, otwarte po kliknięciu przycisku „Importuj”

Jeżeli użytkownik nadał punktowi konfiguracyjnemu taką samą nazwę, jaką nosi inny punkt konfiguracyjny, wówczas po

kliknięciu przycisku
następujący komunikat:

Zapisz

[Zapisz] wyświetlony zostanie



Komunikat wyświetlany w przypadku próby zapisu punktu konfiguracyjnego, jeśli nazwa punktu jest jednakowa z istniejącą już w systemie


Zapytania służące do mapowania kontrolki i pochodzące z oryginalnego obiegu, które znajdują się na zakładce „Kontrolki”:

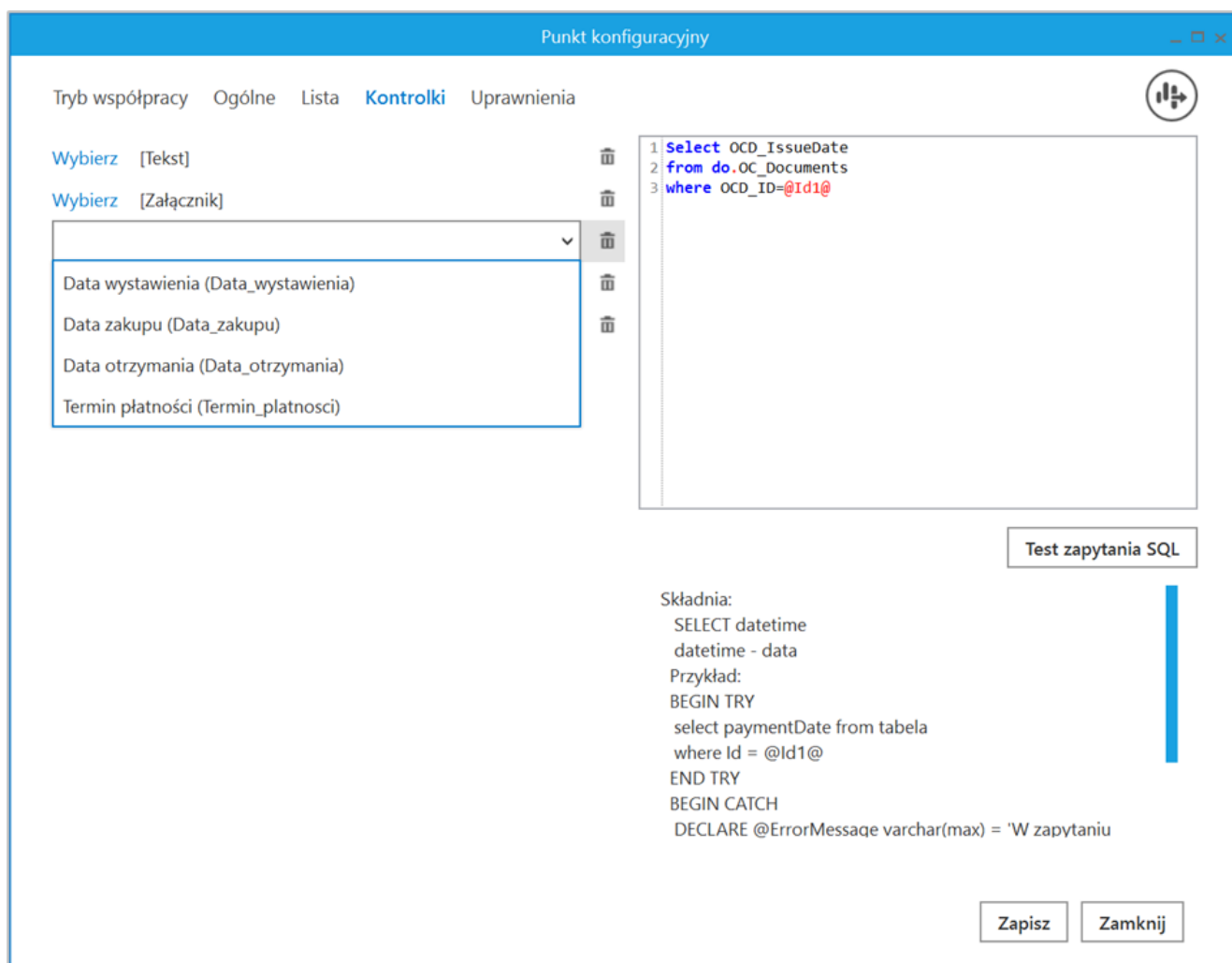
- są automatycznie dopasowane do kontrolki na nowym typie obiegu tylko, jeżeli identyfikatory GUID tych kontrolki są zgodne.
- nie są automatycznie dopasowane do kontrolki na nowym typie obiegu, jeżeli identyfikatory GUID tych kontrolki nie są zgodne – w tym przypadku konieczne jest dopasowanie ręczne dostępnych kontrolki danego typu z listy z danym zapytaniem albo napisanie nowego zapytania.

Aby dopasować daną kontrolkę do danego zapytania należy kliknąć w przycisk **Wybierz** [Wybierz] znajdujący się obok typu kontrolki, a następnie wybrać kontrolkę danego typu z listy.

Wskazówka

Typ kontrolki widoczny jest w nawiasach kwadratowych.

Jeśli dane mapowanie nie jest potrzebne, można usunąć zapytanie, klikając na ikonkę kosza  obok danej pozycji – wówczas takie mapowanie nie nastąpi.



Punkt konfiguracyjny

Tryb współpracy Ogólne Lista **Kontrolki** Uprawnienia

Wybierz [Tekst]

Wybierz [Załącznik]

Data wystawienia (Data_wystawienia)

Data zakupu (Data_zakupu)

Data otrzymania (Data_otrzymania)

Termin płatności (Termin_platnosci)

```
1 Select OCD_IssueDate
2 from do.OC_Documents
3 where OCD_ID=@Id1@
```

Test zapytania SQL

Składnia:
SELECT datetime
datetime - data
Przykład:
BEGIN TRY
select paymentDate from tabela
where Id = @Id1@
END TRY
BEGIN CATCH
DECLARE @ErrorMessage varchar(max) = 'W zapytaniu'

Zapisz Zamknij

Wybór kontrolki, na którą mają zostać zmapowane dane zgodnie z danym zapytaniem w ramach importowanego obiegu


Jeśli użytkownik spróbuje zapisać konfigurację importowanego punktu ACD, ale nie uzupełni wszystkich brakujących informacji, wówczas zostanie wyświetlony komunikat informujący o brakach.

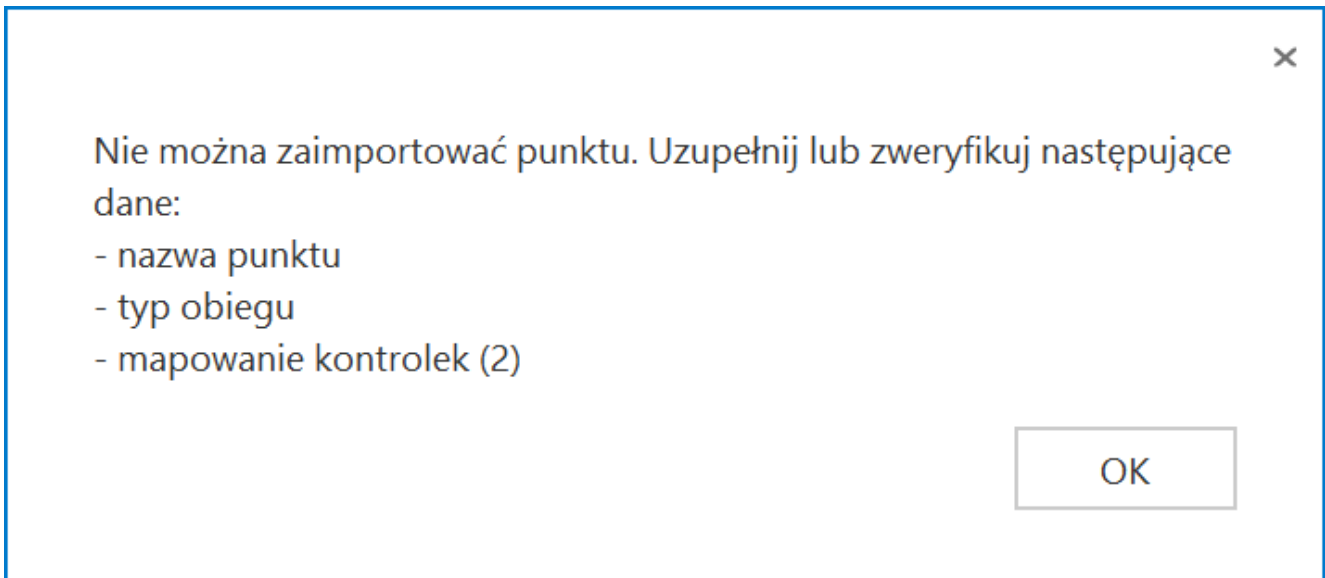
Przykład

Użytkownik importował punkt konfiguracyjny ACD, ale po zaimportowaniu:

- Nie wpisał nazwy importowanego punktu ACD w polu „Nazwa punktu” na zakładce ogólne
- Nie wybrał typu obiegu w polu „Typ obiegu” na zakładce „Ogólne”
- Nie wybrał 2 kontrolek do mapowania danych dla importowanych zapytań na zakładce „Kontrolki”

Zapisz

Kiedy nacisnął przycisk  [Zapisz], aby zapisać importowany obieg, wyświetlony został następujący komunikat:



Komunikat wyświetlony dla użytkownika, który nie uzupełnił nazwy punktu, typu obiegu i nie wybrał 2 kontrolek, na które mają być mapowane dane

Wskazówka

Liczba w nawiasie widoczna przy frazie „mapowanie kontrolek” w komunikacie o braku możliwości zaimportowania pliku, to liczba kontrolek, które nie zostały automatycznie połączone z właściwymi zapytaniami na podstawie GUID – w takim przypadku trzeba dopasować właściwą kontrolkę do danego zapytania, jak pokazano powyżej.

Aby możliwe było zapisanie zaimportowanego punktu ACD, konieczne jest uzupełnienie takich danych jak:

- **Nazwa punktu** (pole „Nazwa punktu” na zakładce „Ogólne”)
- **Typ obiegu** (pole „ Typ obiegu” na zakładce „Ogólne”)
- **Lista** (numer id punktu ACD w bazie Comarch DMS na zakładce „Lista”)
- **Mapowanie kontrolek** (zakładka „Kontrolki”, patrz uwagi powyżej)
- **Ścieżka z punktu OCR** (pole „ Zastosuj ścieżkę z punktu

OCR” na zakładce „Ogólne” – w przypadku typu współpracy „Współpraca ze skrzynką pocztową (pobieranie załączników)”

- **Pole „Kontrolka”** – dostępne na zakładce „Ogólne” w przypadku typu współpracy „Współpraca z Comarch OCR (przesyłanie skanów z kontrolki załącznik na dokumencie DMS)
- **Połączenie do bazy** – w przypadku trybu współpracy z dowolnym programem OCR

Uwaga

Współpraca z Saldeo nie jest wspierana.

W wersji 2023.0.1 został dodany predefiniowany wzorzec punktu ACD, który skonfigurowano do pracy z predefiniowanymi typami obiegu dla Comarch DMS we współpracy z Comarch ERP Optima, a szczególnie dla Comarch DMS pracującego w trybie Lite.

Predefiniowany punkt ACD współpracuje z predefiniowanymi typami obiegu (*)*(Optima) Faktura VAT* oraz (*)*(Optima) Faktura VAT + opis analityczny* (zob. [Eksport i import typu obiegu](#)).

Na zakładce {Lista} znajduje się odpowiednie zapytanie do listy dokumentów.

Kiedy wybrano jeden z zaimportowanych predefiniowanych typów obiegu (*)*(Optima) Faktura VAT* lub (*)*(Optima) Faktura VAT + opis analityczny* w polu „Typ obiegu” na zakładce „Ogólne”, wówczas na zakładce [Kontrolki] predefiniowanego punktu ACD dostępne są następujące kontrolki wraz z odpowiednimi zakładkami:

- Skan (Zalaczniki) lub Załącznik (Zalaczniki)
- Data wpływu (Datawpływu)

- Data wystawienia (Datawystawienia)
- Data zakupu (Datazakupu)
- Kontrahent(Kontrahent)
- Dane kontrahenta (Danekontrahenta)
- Wartość brutto (Brutto)
- Numer dokumentu (Dokument)
- Waluta (Waluta)
- Numer rachunku bankowego (Numerrachunku_bankowego)
- Forma płatności (Formaplatnosci)
- Termin płatności (Terminplatnosci)
- Wartość netto (Netto)

Punkt konfiguracyjny

Tryb współpracy
Ogólne
Lista
Kontrolki
Uprawnienia

- Skan (Zalaczniki) 🗑️
- Data wpływu (Datawpływu) 🗑️
- Data wystawienia (Datawystawienia) 🗑️
- Data zakupu (Datazakupu) 🗑️
- Kontrahent (Kontrahent) 🗑️
- Dane kontrahenta (DaneKontrahenta) 🗑️
- Wartość Brutto (Brutto) 🗑️
- Numer dokumentu (Dokument) 🗑️
- Waluta (Waluta) 🗑️
- Numer rachunku bankowego (Numerrachunku_bankowego) 🗑️
- Forma płatności (Formaplatnosci) 🗑️
- Termin płatności (Terminplatnosci) 🗑️
- Wartość netto (Netto) 🗑️
- Dodaj

```

1 select OCD_Date
2 from do.OC_Documents
3 where OCD_ID=@Id1@

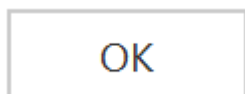
```

Składnia:
SELECT datetime
datetime - data
Przykład:
BEGIN TRY
select paymentDate from tabela
where Id = @Id1@
END TRY
BEGIN CATCH
DECLARE @ErrorMessage varchar(max) = 'W zapytaniu

Zakładka [Kontrolki] w przypadku, jeśli w zakładce [Ogólne] wybrano typ obiegu zaimportowany wcześniej z wzorca „(*) (Optima) Faktura VAT”

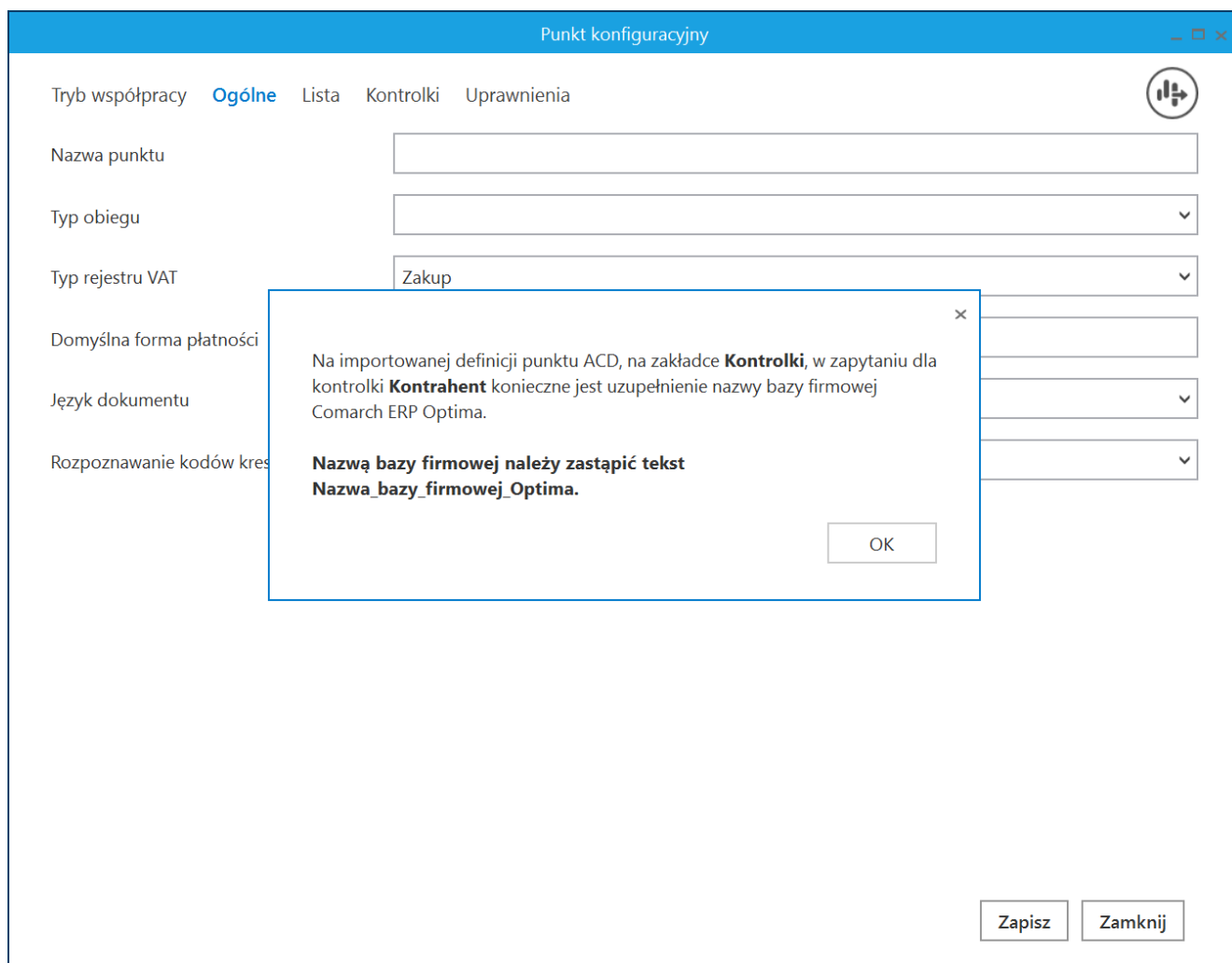
W ramach zapytania SQL dla kontrolki *Kontrahent* należy zmienić frazę *Nazwa_bazy_firmowej_Optima* na nazwę bazy firmowej Comarch ERP Optima.

Po zaimportowaniu predefiniowanego punktu ACD okno konfiguracji punktu ACD otworzy się na zakładce [Ogólne] i wyświetlony zostanie komunikat informujący o konieczności uzupełnienia tej informacji. Aby możliwa była edycja definicji punktu ACD, użytkownik musi nacisnąć w ramach komunikatu



przycisk


[Ok] lub znak X.



Okno konfiguracji punktu ACD z komunikatem informującym o konieczności uzupełnienia nazwy bazy firmowej Comarch ERP

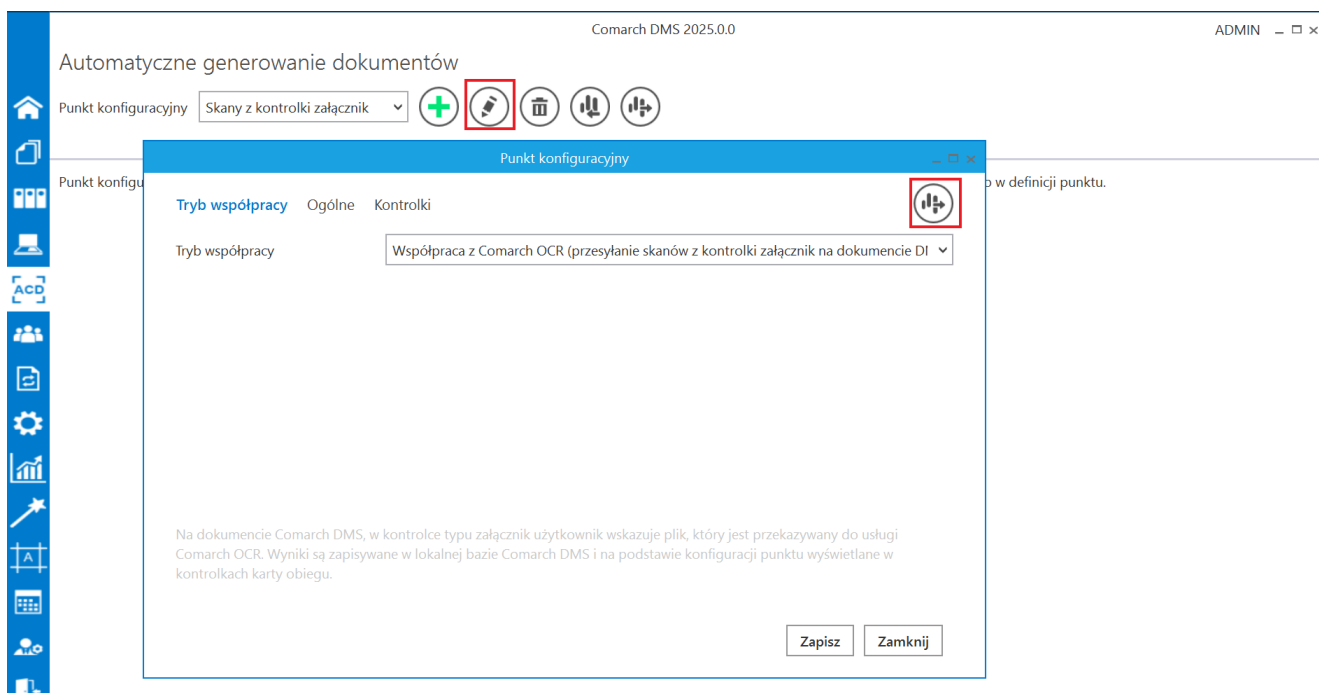
Eksport punktu ACD

Od wersji 2023.0.0 użytkownik może eksportować punkty ACD. W

tym celu w ramach zakładki  [Automatyczne generowanie dokumentów] w oknie „Punkt konfiguracyjny”, otwartym podczas dodawania lub edycji punktu konfiguracyjnego, dodano ikonę



[Eksport].



Okno „Automatyczne generowanie dokumentów” z zaznaczoną ikoną „Edytuj” i okno „Punkt konfiguracyjny” z zaznaczoną ikoną „Eksport”

Kiedy użytkownik naciśnie przycisk



[Eksport], zostaje otwarte okno z dwiema opcjami do wyboru:

- Jako wzorzec
- Do pliku


Eksport punktu konfiguracyjnego ACD jako wzorzec

Zaznaczenie w ramach okna wyświetlanego po kliknięciu na ikonę



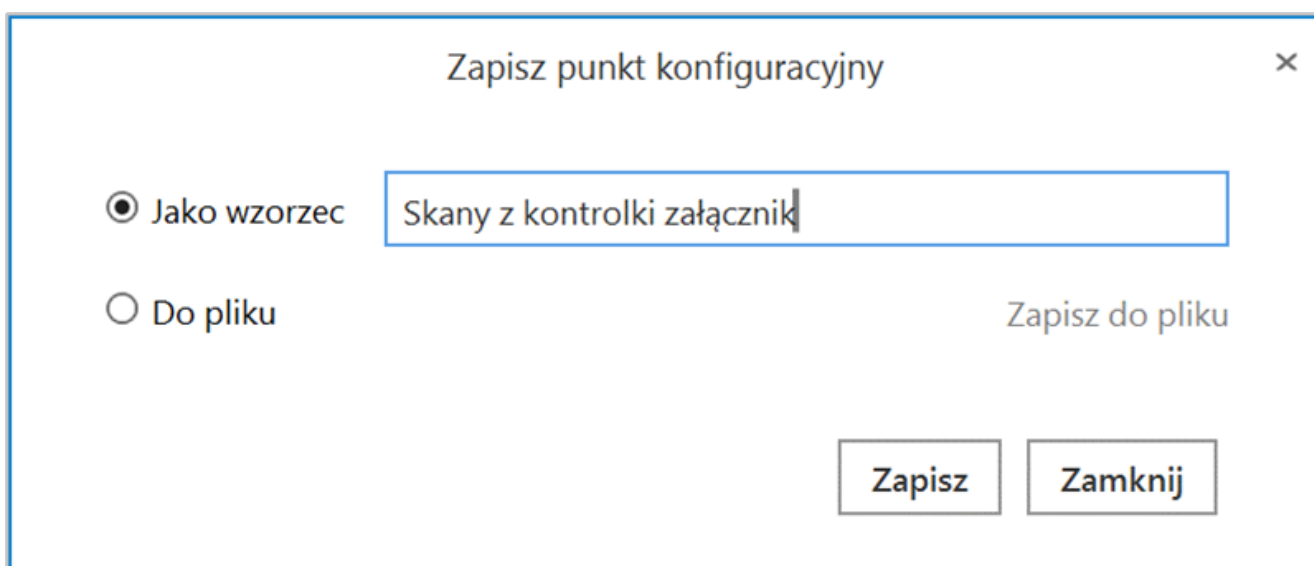
[Eksport] opcji „Jako wzorzec” umożliwia zapis punktu ACD jako wzorzec, dostępny w oknie otwartym po kliknięciu



ikony **[Import]** na zakładce  **[Automatyczne generowanie dokumentów]**. Po wyborze tej opcji należy kliknąć

Zapisz

przycisk **[Zapisz]**, aby wzorzec został zapisany. Przycisk jest wyszarzony, jeśli nie wprowadzono nazwy wzorca w polu tekstowym.



Zapisz punkt konfiguracyjny

Jako wzorzec

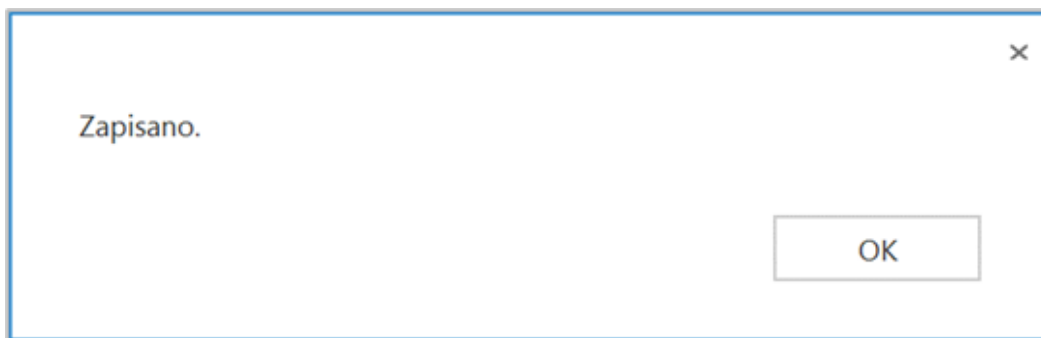
Do pliku Zapisz do pliku

Zapisz Zamknij

Wybór zapisu punktu konfiguracyjnego ACD jako wzorzec

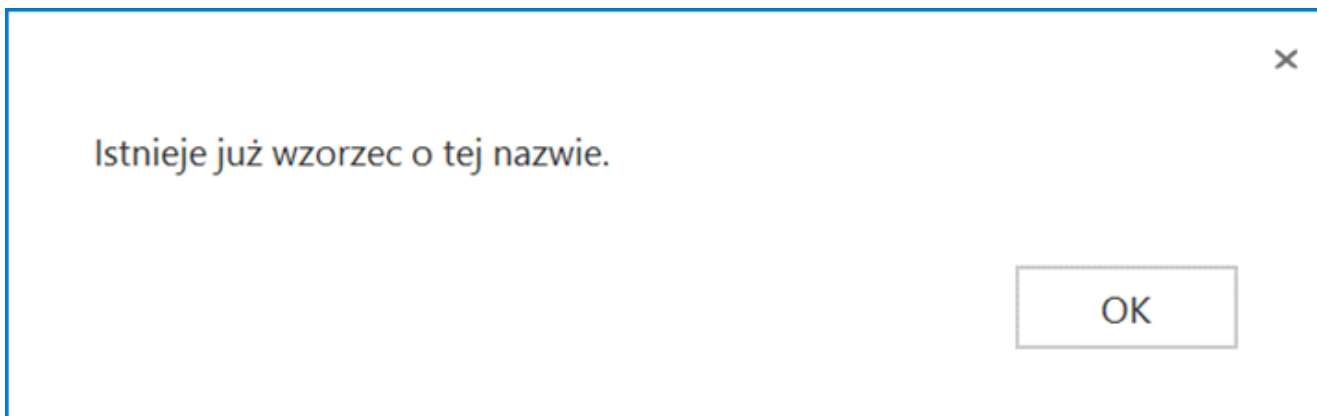
Zapisz

Po kliknięciu przycisku **[Zapisz]** wzorzec danego punktu konfiguracyjnego zostanie zapisany w systemie. Jeżeli zapisywanie wzorca zakończyło się powodzeniem, wyświetlony zostaje następujący komunikat:



Komunikat informujący o poprawnym zapisie wzorca punktu konfiguracyjnego ACD

Jeśli w ramach pola dostępnego po zaznaczeniu opcji „Jako wzorzec” wprowadzono taką samą nazwę, jaką nadano już jednemu z istniejących wzorców, wówczas zostanie wyświetlony następujący komunikat:



Komunikat informujący o tym, że wprowadzona nazwa wzorca istnieje już w systemie

Eksport pliku konfiguracyjnego ACD do pliku

Zaznaczenie w ramach okna wyświetlanego po kliknięciu na ikonę



[Eksport] opcji „Do pliku” umożliwia zapis punktu konfiguracyjnego ACD do pliku na dysk – taki plik może później

zostać zaimportowany po kliknięciu ikony



[Import] na

zakładce



[Automatyczne generowanie dokumentów].

Zapisz punkt konfiguracyjny

Jako wzorzec

Do pliku

Zapisz do pliku

Zapisz Zamknij

Wybór zapisu punktu konfiguracyjnego ACD do pliku

Po wyborze opcji „Do pliku” należy kliknąć w link

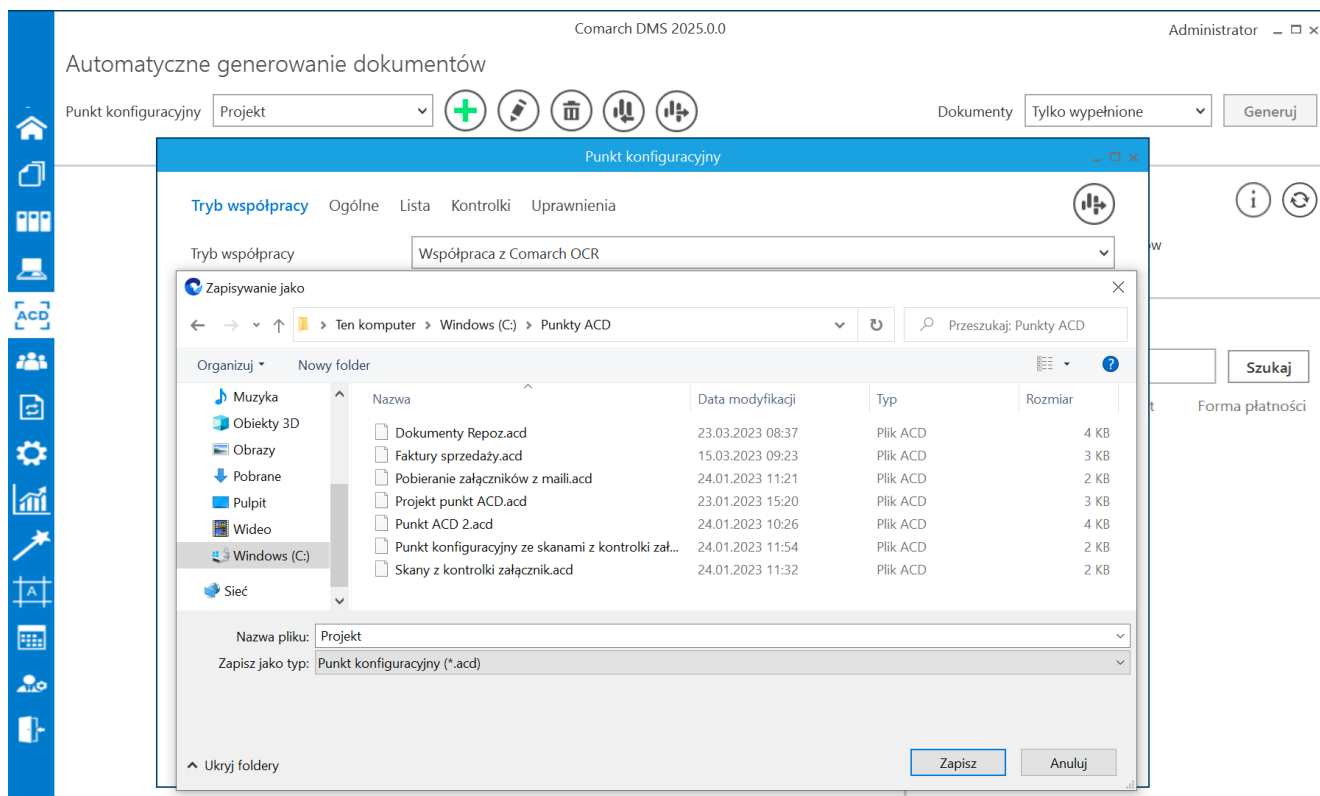
[Zapisz do pliku](#)

[Zapisz do pliku]. Zostanie wówczas otwarte okno, w ramach którego należy wybrać lokalizację na dysku, opcjonalnie zmienić nazwę pliku, a następnie kliknąć przycisk

Zapisz

[Zapisz]. Punkt konfiguracyjny ACD jest wówczas importowany do pliku z rozszerzeniem *.acd i zapisany w

wybranej lokalizacji.



Zapis punktu konfiguracyjnego do eksportu

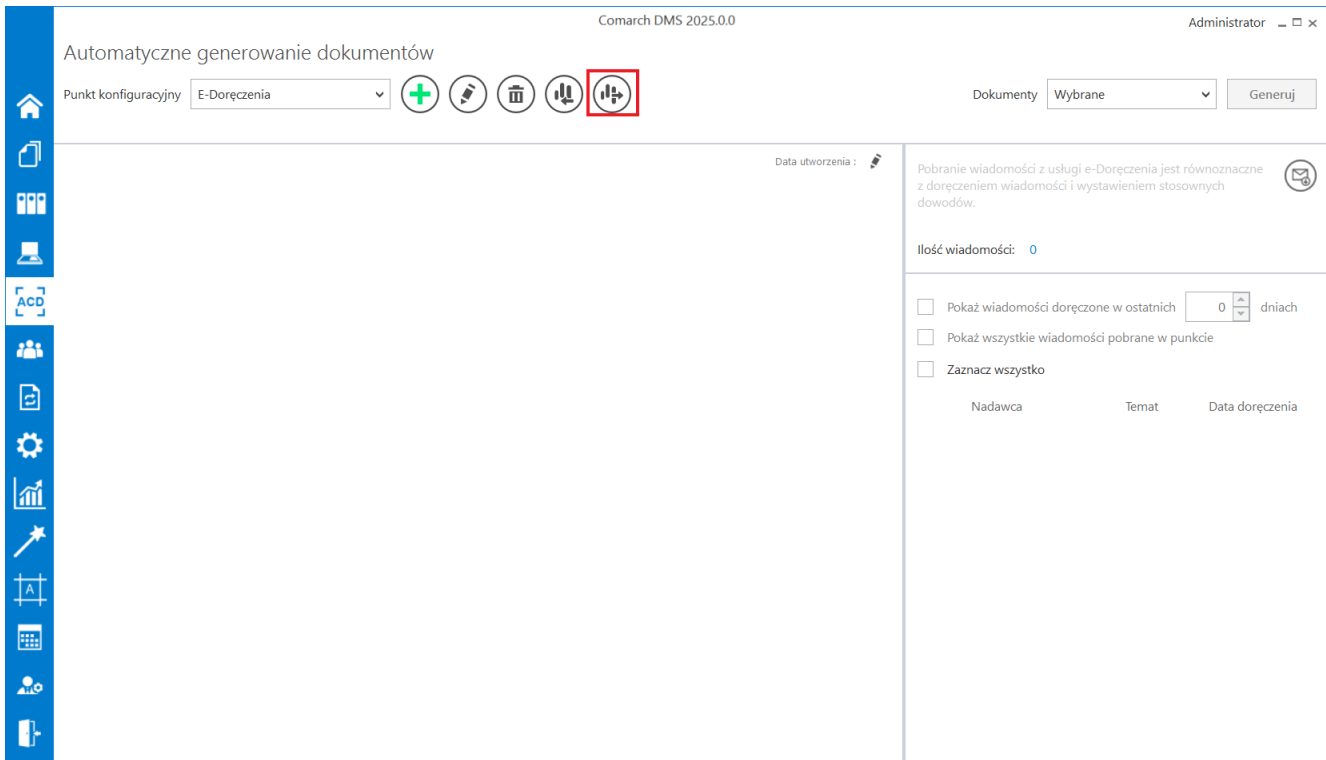
Eksport zbiorowy wszystkich punktów konfiguracyjnych ACD



W wersji 2025.0.0 w ramach zakładki [Automatyczne generowanie dokumentów] w górnej części okna dodano przycisk



[Eksport wszystkich punktów].



Przycisk „Eksport wszystkich punktów” na zakładce „Automatyczne generowanie dokumentów”

Uwaga

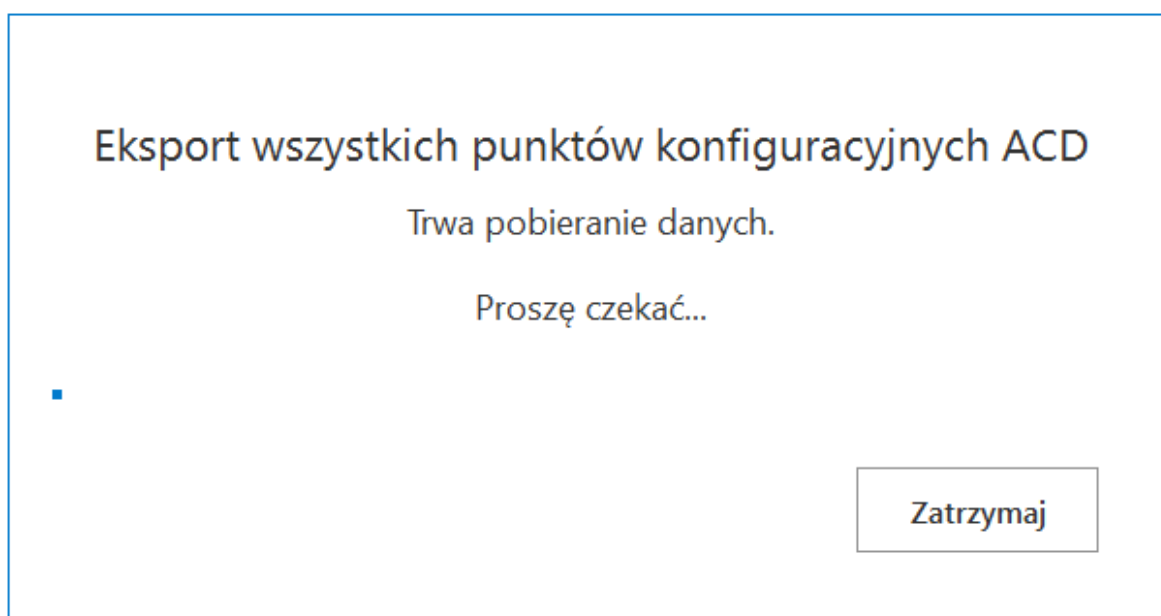
Niezależnie od tego, który punkt konfiguracyjny jest otwarty,



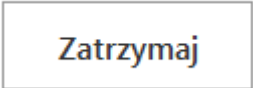
kliknięcie w ikonę [Eksport wszystkich punktów] powoduje eksport wszystkich punktów konfiguracyjnych ACD znajdujących się na całej liście, nie konkretnego punktu konfiguracyjnego.



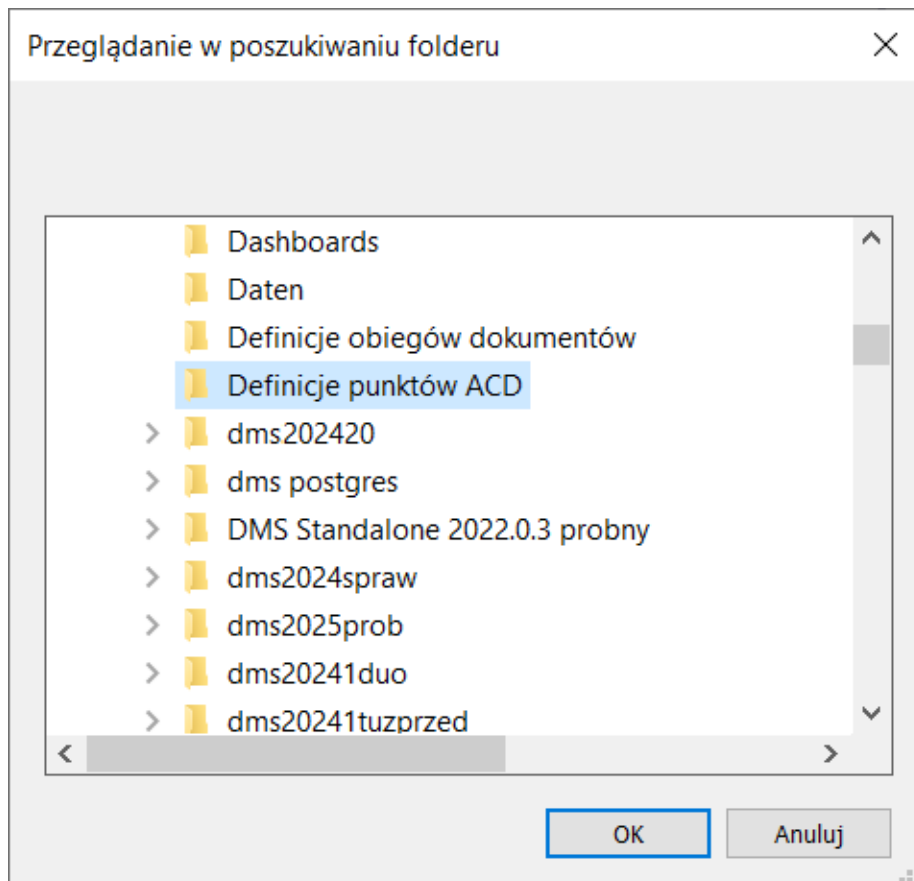
Gdy operator naciśnie ikonę [Eksport wszystkich punktów], wówczas zostanie otwarte okno „Eksport wszystkich punktów konfiguracyjnych ACD”.



Okno „Eksport wszystkich punktów konfiguracyjnych ACD”

Jeśli w ramach okna „Eksport wszystkich punktów konfiguracyjnych ACD” operator kliknie przycisk  **[Zatrzymaj]**, wówczas proces pobierania danych zostanie wstrzymany.

Jeśli nie zatrzymano procesu pobierania danych, w takim przypadku zostanie otwarte okno „Przeglądanie w poszukiwaniu folderu”, w ramach którego operator wybiera miejsce na dysku, gdzie mają zostać zapisane pliki, a następnie klika przycisk „Ok”.



Okno „Przeglądanie w poszukiwaniu folderu”

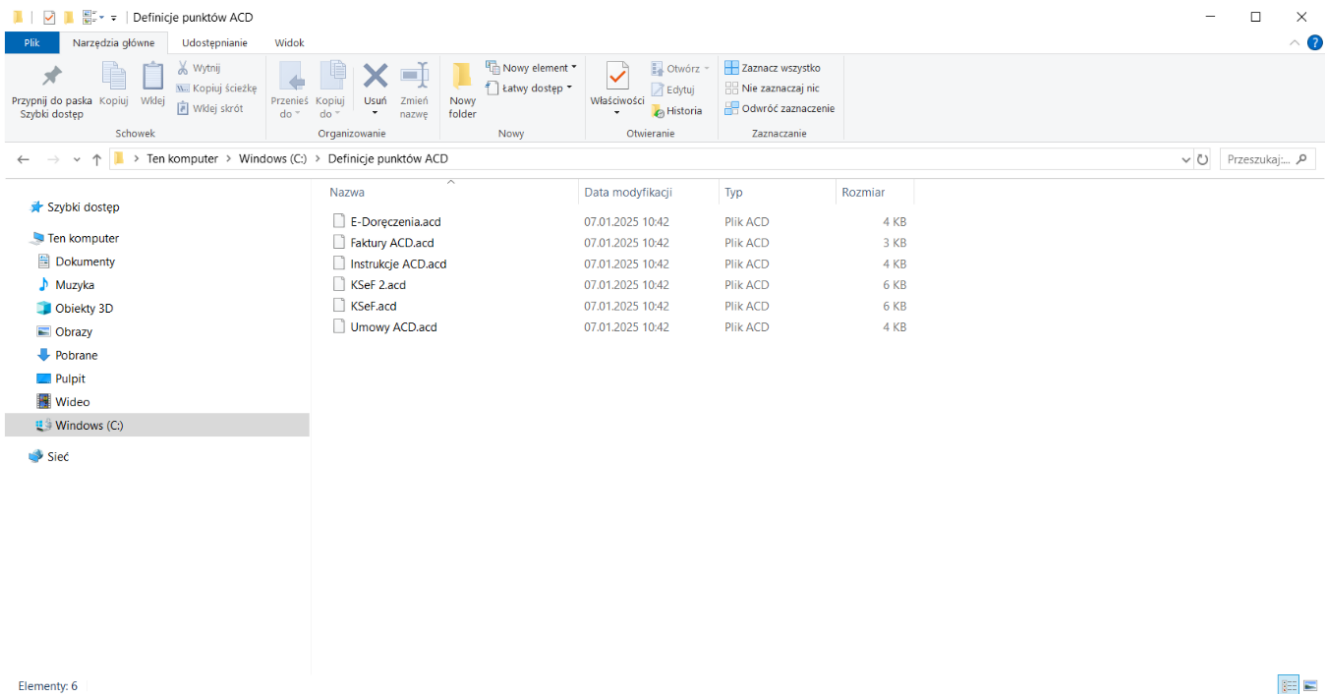
Po wyborze lokalizacji i kliknięciu w przycisk „Ok” pliki punktów konfiguracyjnych ACD zostają wyeksportowane i zapisane w wybranej lokalizacji. Każdy punkt konfiguracyjny ACD jest zapisywany jako osobny plik z rozszerzeniem .acd pod nazwą, jaką miał dany punkt konfiguracyjny ACD w Comarch DMS.

Uwaga

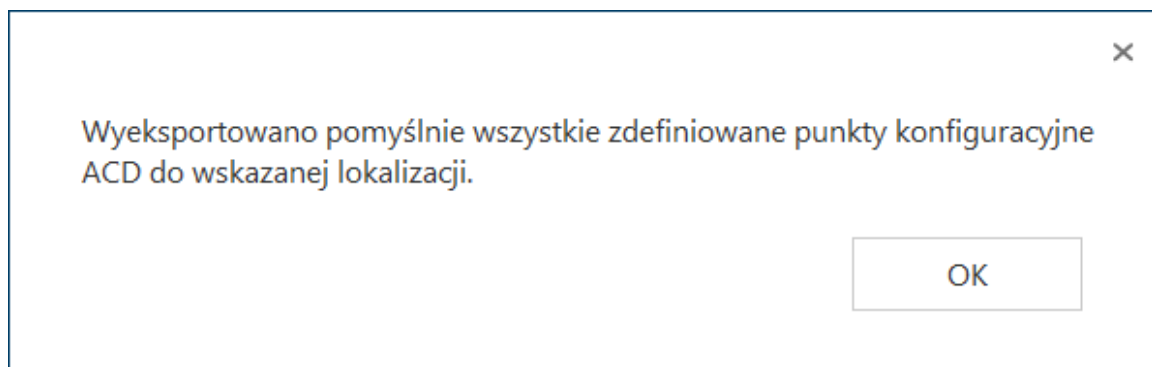
Jeśli w wybranej lokalizacji znajduje się już plik o danej nazwie, wówczas taki plik zostanie nadpisany podczas eksportu wszystkich punktów konfiguracyjnych ACD.

Jeżeli pomyślnie zapisano wyeksportowane pliki definicji obiegów dokumentów, otwarte zostaje okno „Wyeksportowano pomyślnie wszystkie zdefiniowane punkty konfiguracyjne ACD do

wskazanej lokalizacji". Okno można zamknąć, klikając w przycisk „Ok” albo znak X w prawym górnym rogu okna.



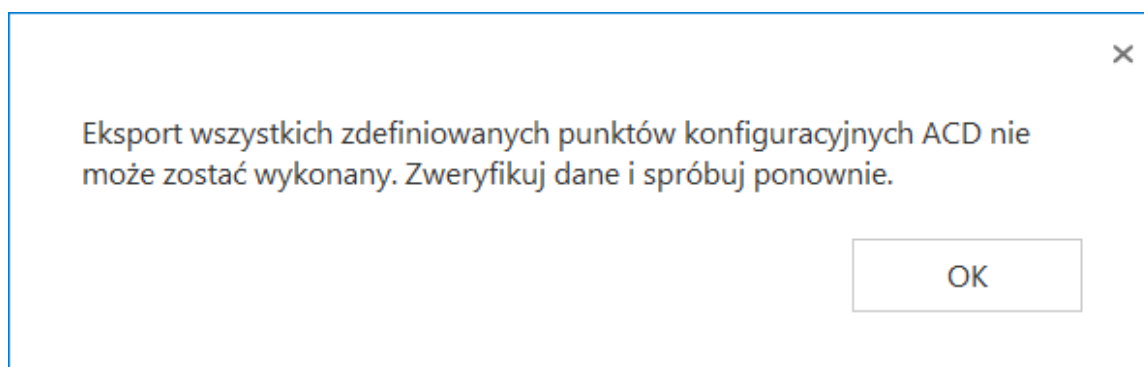
Widok wyeksportowanych punktów konfiguracyjnych ACD w wybranej lokalizacji



Okno wyświetlane w przypadku, jeśli eksport wszystkich punktów konfiguracyjnych ACD zakończył się powodzeniem

W przypadku, jeśli nie udało się wyeksportować wszystkich

punktów konfiguracyjnych ACD, zostaje otwarte okno „Eksport wszystkich zdefiniowanych punktów konfiguracyjnych ACD nie może zostać wykonany. Zweryfikuj dane i spróbuj ponownie.”. Okno można zamknąć, klikając w przycisk „OK” albo znak X w prawym górnym rogu okna.



Okno wyświetlane w przypadku, jeśli eksport wszystkich punktów konfiguracyjnych ACD zakończył się niepowodzeniem

Rozpoczynasz pracę z Comarch DMS i chcesz dowiedzieć się, jak korzystać z programu? A może masz już podstawową wiedzę o Comarch DMS i chcesz dowiedzieć się więcej?

[Sprawdź Szkolenia Comarch DMS!](#)

[Powrót do początku artykułu](#)

Uruchamianie pliku exe w punkcie ACD

W wersji 2023.1.0 umożliwiono uruchamianie pliku .exe w ramach punktu ACD.


W tym celu w pliku dms.exe.config, znajdującym się w folderze z aplikacją desktopową Comarch DMS, dodano klucz ACDExePath, w którym należy wprowadzić ścieżkę do pliku .exe, który ma zostać uruchomiony w punkcie ACD.

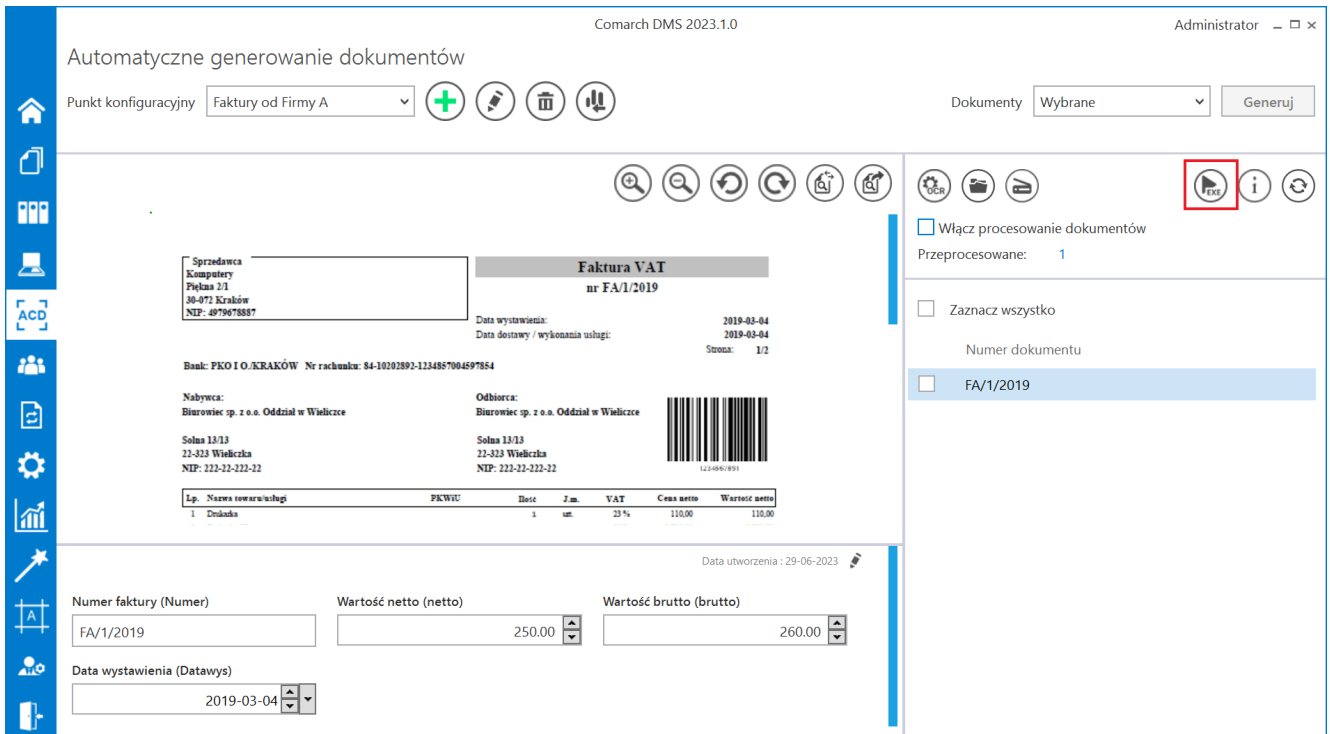
```
<!-- component of barcodes: Aspose, Internal" -->
<add key="ScanMode" value="Aspose" />
<!-- <add key="ScanRectangle" value="0,0,450,90"/> -->
<!-- Aspose barcodes option: ISSN, PatchCode, DatabarExpandedStacked, Data
DatabarTruncated, MicroPdf417, Supplement, SwissPostParcel, AllSupport
MicroE13B, MaxiCode, GS1QR, CompactPdf417, MicroQR, Code16K, Code32, M
Code93Standard, Code39Extended, Code39Standard, Code11, Codabar, ISBN
PZN, VIN, MSI, ITF6, ITF14, IATA2of5, ItalianPost25, DeutschePostIden
<!-- <add key="AsposeScanFormats" value="EAN13"/> -->
<!-- barcodes option: AZTEC, CODABAR, CODE_39, CODE_93, CODE_128, DATA_MAT
QR_CODE, RSS_14, UPC_A, UPC_E, MSI -->
<!-- <add key="ScanFormats" value="CODE_39"/> -->
<add key="UseAlternativeMailClient" value="true" />
<add key="MailsMaximumNumber" value="15" />
<add key="ClientSettingsProvider.ServiceUri" value="" />
<!-- virtualization of system resources on terminal -->
<add key="VirtualChannelToLocalMachineFiles" value="false" />
<add key="VirtualChannelToLocalMachineScanner" value="false" />
<!-- Comarch OCR -->
<!-- https://testocr02.krakow.comarch:8081/api/v1/ -->
<add key="OCRComarchUri" value="https://cr.erp.comarch.pl/api/v1/" />
<add key="OCRComarchTimeout" value="15" />
<add key="XLAPIHoldSession" value="False" />
<!-- RPA -->
<add key="RPAFolderPath" value="C:\DMS_RPA" />
<!-- ACD -->
<add key="ACDExePath" value="C:\Windows\System32\calc.exe" />
<add key="version" value="5048505146494646" />
```

Klucz „ACDExePath” z przykładem ścieżki do pliku .exe

Kiedy użytkownik wprowadzi ścieżkę w ramach klucza „ACDExePath”, zapisze zmiany, a następnie zaloguje się do



aplikacji desktop Comarch DMS i przejdzie na zakładkę [Automatyczne generowanie dokumentów], wówczas po prawej stronie okna widoczna będzie nowa ikona  [Uruchom].




Okno „Automatyczne generowanie dokumentów” z widocznym przyciskiem „Uruchom”



Po kliknięciu w przycisk  [Uruchom] zostanie uruchomiony plik .exe, do którego ścieżkę podano w pliku dms.exe.config.

Uwaga



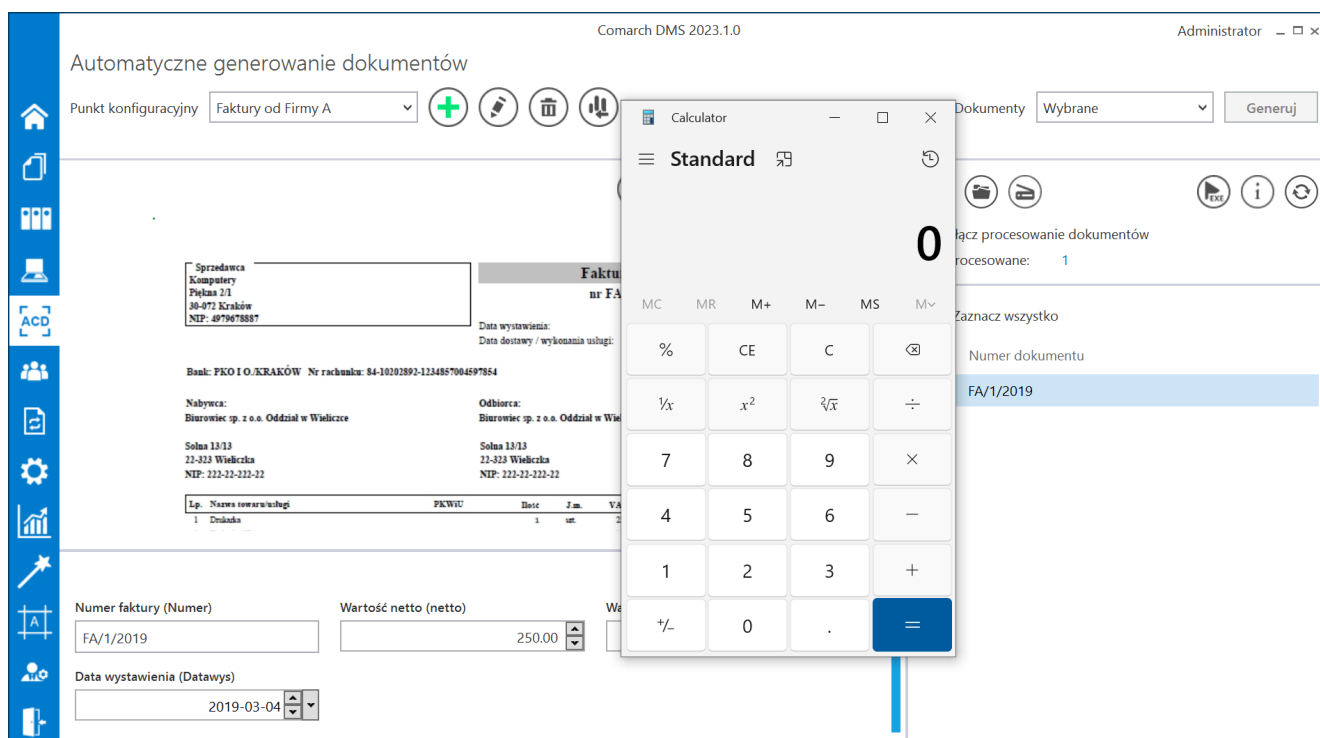
Przycisk  [Uruchom] jest widoczny tylko w przypadku, jeśli w pliku dms.exe.config w kluczu „ACDExePath” wprowadzono

ścieżkę do pliku i zapisano zmiany.

Uwaga



Przycisk [Uruchom] jest dostępny dla wszystkich typów punktu konfiguracyjnego oprócz punktu konfiguracyjnego typu „Współpraca z Comarch OCR (przesyłanie skanów z kontrolki załącznik na dokumencie DMS)” i punktów współpracujących z Saldeo.



Przykład uruchomienia pliku .exe w punkcie ACD

Przykład

Uruchomienie Comarch ERP Optima w ramach punktu ACD

W ramach klucza „ACDExePath” użytkownik wprowadził wartość:

C:\Program Files (x86)\Comarch ERP Optima\Comarch OPT!MA.exe

i zapisał zmiany.

Następnie użytkownik zalogował się do aplikacji desktop

Comarch DMS i kliknął na ikonę  [Uruchom] na zakładce

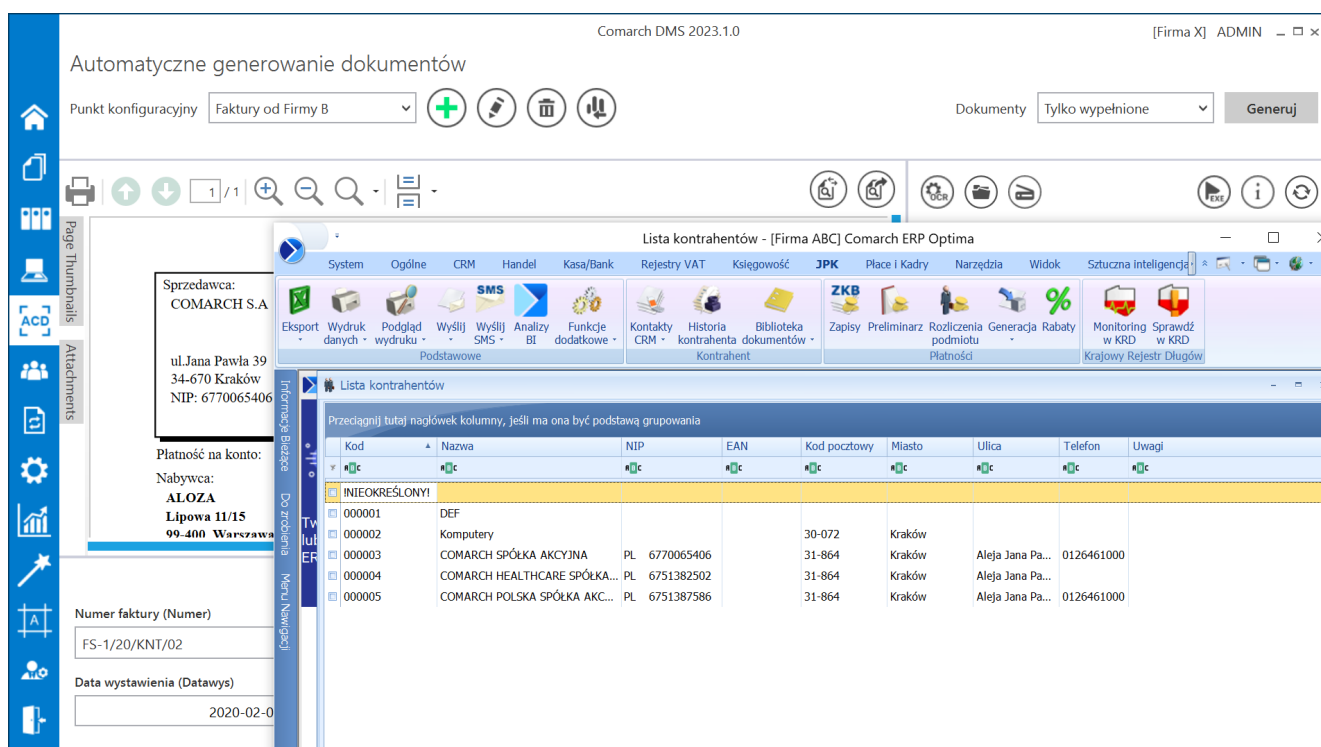


[Automatyczne generowanie dokumentów].

Zostało otwarte okno Comarch ERP Optima, w którym użytkownik może się zalogować i np. przejrzeć listę kontrahentów.

Uruchamianie pliku przedstawiono na poniższym filmie:

<https://pomoc.comarch.pl/dms/wp-content/uploads/2023/07/exe1.mp4>



The screenshot displays the Comarch DMS 2023.1.0 interface. The main window is titled "Automatyczne generowanie dokumentów" (Automatic document generation) and shows configuration for "Faktury od Firmy B" (Invoices from Company B). A secondary window, "Lista kontrahentów - [Firma ABC] Comarch ERP Optima" (Contractor list - [Company ABC] Comarch ERP Optima), is open, showing a table of contractors. The table includes columns for code, name, NIP, EAN, postal code, city, street, phone, and notes. The first row is highlighted in yellow and labeled "INIĘOKREŚLONY!".

| Kod | Nazwa | NIP | EAN | Kod pocztowy | Miasto | Ulica | Telefon | Uwagi |
|--------|------------------------------|---------------|-----|--------------|--------|------------------|------------|-------|
| 000001 | DEF | | | 30-072 | Kraków | | | |
| 000002 | Komputery | | | 31-864 | Kraków | Aleja Jana Pa... | 0126461000 | |
| 000003 | COMARCH SPÓŁKA AKCYJNA | PL 6770065406 | | 31-864 | Kraków | Aleja Jana Pa... | | |
| 000004 | COMARCH HEALTHCARE SPÓŁKA... | PL 6751382502 | | 31-864 | Kraków | Aleja Jana Pa... | | |
| 000005 | COMARCH POLSKA SPÓŁKA AKC... | PL 6751387586 | | 31-864 | Kraków | Aleja Jana Pa... | 0126461000 | |

Użytkownik sprawdza kontrahenta z faktury przetworzonej z OCR na liście kontrahentów w aplikacji Comarch ERP Optima, otwartej z poziomu punktu ACD

