


Elementy okna

Funkcjonalność jest dostępna w menu **Skany dokumentów**



.

Funkcjonalność masowego skanowania oferuje możliwość automatycznego generowania dokumentów w Comarch DMS na podstawie zeskanowanych dokumentów.

Na typie obiegu musi być zdefiniowana przynajmniej jedna kontrolka typu załącznik. Funkcjonalność skanowania masowego jest dostępna dla operatorów, którzy w sekcji uprawnień pracownika (zakładka  *Struktura organizacyjna*, zakładka *Uprawnienia*, sekcja *Funkcjonalności*) mają wybraną wartość „Tak” w parametrze „Inicjowanie obiegu na podstawie skanu dokumentu”. Funkcjonalność jest dostępna tylko w desktopowej wersji aplikacji Comarch DMS.



OGÓLNE	UPRAWNIENIA	TYPY OBIEGU	DANE OSOBOWE	API
Uprawnienia ogólne				▼
Praca z dokumentem				▼
Funkcjonalności				▲
Inicjowanie obiegu na podstawie skanu dok.		Tak ▼		
Automatyczne generowanie dokumentów		Nie ▼		
Wydruk książki nadawczej		Nie ▼		
Eksport listy dokumentów do arkusza		Nie ▼		
Kreator raportów i dashboardów		Tak ▼		
Praca z modułem		Obieg Dokumentów i Repozytorium ▼		

Nadawanie pracownikowi uprawnień do skanowania masowego

Wskazówka

Została oprogramowana funkcjonalność inicjowania dokumentów na podstawie zeskanowanych dokumentów typu .pdf i wielostronicowych plików typu .tiff.



[Odśwież] – ikona. za pomocą której odświeżana jest

lista skanów (zob. [Konfiguracja masowego skanowania](#)).



[Ustaw folder] – ikona, po kliknięciu której zostaje otwarte okno, w którym:

- w ramach pola *Katalog zeskanowanych dokumentów* ustawia się ścieżkę do katalogu na dysku, z którego pobierane będą skany do zainicjowania obiegu dokumentów
- w ramach pola *Dokumenty, których obieg został zainicjowany* zaznacza się opcję usunięcia dokumentu z katalogu źródłowego po zainicjowaniu obiegu lub określa się katalog, do którego zostaną przeniesione skany po zainicjowaniu dokumentów

Szczegółowe informacje dostępne są w artykule [Konfiguracja masowego skanowania](#).

Import dokumentów ze skanowania masowego

Katalog zeskanowanych dokumentów:

C:\edb Zmień

Dokumenty, których obieg został zainicjowany:

Usuń z katalogu źródłowego

Zapisz do katalogu C:\Skany z masowego skanowania Zmień

Zapisz Anuluj

Okno wyświetlane po kliknięciu ikony „Ustaw folder”



[Automatyczne inicjowanie dokumentu] – automatyczny tryb

pracy inicjowania obiegu dokumentów dla wszystkich zaimportowanych skanów znajdujących się na liście skanów (zob. [Automatyczne inicjowanie dokumentu](#)). Ikona prezentowana jest w aplikacji, gdy wybrany został tryb pracy ręczny i umożliwia zmianę trybu pracy.




[Ręczne inicjowanie dokumentu] – ręczny tryb pracy inicjowania obiegu dokumentów dla zaznaczonego pliku/plików na liście skanów dokumentów (zob. [Ręczne inicjowanie dokumentu](#)). Ikona prezentowana jest w aplikacji, gdy wybrany jest tryb pracy automatyczny i umożliwia zmianę trybu pracy.





[Pokaż bez kodu kreskowego] – parametr odpowiada za prezentację pustych kontrolkek kodu kreskowego na liście skanów. Puste kontrolki mogą być wynikiem braku kodu kreskowego na dokumencie lub niepoprawnego zacytowania kodu z naklejki. Funkcjonalność jest domyślnie nieaktywna. Odznaczenie parametru powoduje prezentację wszystkich skanów dokumentów na liście zarówno z kodami kreskowymi, jak i bez.






[Wczytywanie kodów] – funkcjonalność umożliwiająca wczytanie do kontrolkek kodów kreskowych na liście skanów (w kwestii rozpoznawanych typów kodów zob. [Rozpoznawanie kodów kreskowych](#)) Wykonanie tej czynności warunkuje możliwość późniejszego inicjowania dokumentów. Ikona dostępna w obydwu trybach inicjowania obiegu dokumentów. W zakresie określania obszaru (prostokąta) na skanie, w którym szukany jest kod kreskowy zob. [Konfiguracja skanowanego obszaru](#).


 – pole na ewentualny kod kreskowy – wczytany lub wpisany ręcznie


 [Skanuj] – za pomocą tego przycisku można dodać dokument bezpośrednio ze skanera (w kwestii opcji dostępnych w ramach okna „Skanowanie” zob. [Załącznik – skan dokumentu](#))

 [Przybliż] – ikona, której kliknięcie umożliwia powiększenie widoku dokumentu

 [Oddal] – ikona, której kliknięcie umożliwia pomniejszenie widoku dokumentu

  – ikony, które pozwalają na obrót dokumentu w lewo lub w prawo. Jednorazowe kliknięcie w ikonę powoduje obrót o 90°

 – ikona, która pozwala na przełączanie podglądu między podglądem wbudowanym a DevExpress

 – ikona, która pozwala na przełączanie podglądu do

domyślnej aplikacji zewnętrznej



– ikona wydruku dokumentu przy podglądzie za pomocą DevExpress



– ikona szybkiego wydruku dokumentu przy podglądzie za pomocą DevExpress



– ikona funkcjonalności zmiany ustawień widoku podglądu dokumentów formie pliku graficznego przy podglądzie za pomocą Devexpress.



– ikony służące do zmiany strony w plikach graficznych przy podglądzie za pomocą DevExpress. Aktywne w przypadku dokumentów w plikach wielostronicowych.



– ikony służące do zmiany strony w plikach PDF przy podglądzie za pomocą DevExpress. Aktywne w przypadku dokumentów w plikach wielostronicowych.



– ikona służąca do wyboru wyświetlanej strony w plikach PDF przy podglądzie za pomocą DevExpress.



– ikony służące do przejścia na koniec lub początek dokumentu w plikach graficznych przy podglądzie za pomocą DevExpress. Aktywne w przypadku dokumentów w plikach wielostronicowych.



– panel do nawigacji po dokumencie w formie pliku graficznego przy podglądzie za pomocą DevExpress



– ikona zmniejszenia skali podglądu dokumentu (zoom -)



– ikona umożliwiająca ustawienie procentowej wielkości podglądu dokumentu



– ikona zwiększenia skali podglądu dokumentu (zoom +)



– układ strony w plikach graficznych przy podglądzie za pomocą DevExpress



– układ strony w plikach PDF przy podglądzie za pomocą DevExpress



– możliwość ciągłego przewijania pomiędzy stronami dokumentu w plikach graficznych przy podglądzie za pomocą Devexpress



– przycisk aktywny po zaznaczeniu podglądu dwóch stron



obok siebie w ramach ikony ; przenosi do pierwszej strony wydruku w plikach graficznych przy podglądzie za pomocą DevExpress



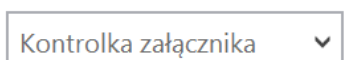
– przy podglądzie za pomocą DevExpress ikona umożliwiająca zapis na dysku pliku graficznego w formie pliku o typie: .pdf, .html, .mht, .rtf, .xls, .xlsx, . csv, .txt, .img



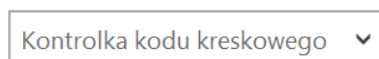
– przy podglądzie za pomocą DevExpress ikona umożliwiająca zapis pliku graficznego w formie pliku w powyższych typach oraz przesłanie go mailem



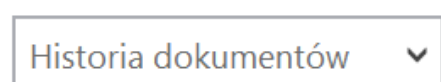
– kontrolka dostępna w obydwu trybach pracy z funkcjonalnością masowego skanowania. W kontrolce wybierany jest typ obiegu, w ramach którego będą inicjowane dokumenty. Nie są obsługiwane typy obiegu, które są utworzone jako obiekty repozytorium dokumentów. Prezentowane są typy obiegu, do których zalogowany operator ma uprawnienia wynikające z prawa do inicjowania i dostępu na zakładce „Typy Obiegu” na właściwościach operatora.



– kontrolka dostępna w obydwu trybach pracy z funkcjonalnością masowego skanowania. W kontrolce wskazywana jest kontrolka typu załącznik, pod którą zostanie podpięty plik skanu dokumentu.



– kontrolka dostępna w obydwu trybach inicjowania dokumentów na podstawie skanu dokumentów. W kontrolce wskazywana jest nazwa kontrolki, do której aplikacja zapisze wartość kodu kreskowego zeskanowanego z dokumentu.



– kontrolka dostępna w ręcznym trybie inicjowania dokumentów na podstawie skanu dokumentów. Lista

wartości podpięta pod kontrolkę „Historia dokumentów” zawiera numery dokumentów utworzonych w procesie ręcznego inicjowania dokumentów.

Utwórz

– przycisk uruchamia inicjowanie obiegu dokumentów w trybie ręcznym funkcjonalności masowego skanowania. Przycisk jest nieaktywny jeśli nie zostały wskazane wartości w kontrolkach skanowania automatycznego.

Dowiąz

– przycisk dowiązania skanu dokumentu pod istniejący dokument – wyświetlany tylko, jeśli wybrano dokument w kontrolce „Historia dokumentów”.

Comarch DMS 2022.0.2 [Dom] Administrator

Inicjowanie dokumentów

Fakture zakupu Załącznik Kod FZ/52/10/2022 Dowiąż

106_1_44_FS-3_20_knt_2022-03-30_13

Faktura VAT
nr FS-1/20/KNT/02
Data wystawienia: 2020-02-03

Sprzedawca:
COMARCH S.A.
ul. Jana Pawła 39
34-670 Kraków
NIP: 6770065406

Odbiorca:
ALOZA
Lipowa 11/15
99-400 Warszawa
NIP: 7751241104

Zamówienia:

Lp.	Kod	Nazwa towaru	PKWiU	PCN	Ilość/J.m.	Cena netto	Wartość netto	VAT
1	T1	T1			100 szt.	50,000.00	50,000.00	23%

Forma płatności	Termin	Kwota	Waluta	Stawka	Netto	VAT	Brutto
Gotówka	2020-07-28	61,500.00	PLN		50,000.00	11,500.00	61,500.00
Razem:				23%	50,000.00	11,500.00	61,500.00
W tym:							

Widok okna masowego skanowania z dokumentem wybranym w kontrolce „Historia dokumentów” i widocznym przyciskiem „Dowiąz”

Start

– przycisk uruchamia inicjowanie obiegu dokumentów w automatycznym trybie pracy funkcjonalności masowego skanowania. Przycisk jest nieaktywny jeśli nie zostały wskazane wartości w kontrolkach skanowania automatycznego.

Konfiguracja skanowanego obszaru

W pliku `DMS.exe.config` w kluczu `<add key="ScanRectangle" value="0,0,450,90"/>` istnieje możliwość określenia obszaru (prostokąta) na skanie, w którym szukany jest kod kreskowy.

(0) – współrzędna x lewego górnego wierzchołka prostokąta

(0) – współrzędna y lewego górnego wierzchołka prostokąta

(450) – szerokość prostokąta

(90) – wysokość prostokąta

```
C:\DMS Stalone 2022.0.2\DMS.exe.config - Notepad++ [Administrator]
Plik Edycja Szukaj Widok Format Składnia Ustawienia Narzędzia Makra Uruchom Wtyczki Okno ?
DMS.exe.config
5 <add key="IntegratedPdfViewer" value="true" />
6 <add key="ExtendedPdfViewerZoomToPageLevel" value="true"/>
7 <add key="SystemScrollbars" value="false" />
8 <add key="DocumentListRowCount" value="50" />
9 <add key="ShowTheProcessFlowOnThePrintout" value="true" />
10 <add key="OptimaWindowsMode" value="0" />
11 <!-- scanning zone option: x,y,width,height
12 |         x: x coordinate of top left corner,
13 |         y: y coordinate of top left corner,
14 |         width: width
15 |         height: height
16 |     -->
17 <!-- component of barcodes: Aspose, Internal -->
18 <add key="ScanMode" value="Aspose" />
19 <add key="ScanRectangle" value="0,0,450,90"/>
20 <!-- Aspose barcodes option: ISSN, PatchCode, DatabarExpandedStacked, DatabarStacked, DatabarStackedOmniDirectional, DatabarExpanded, ISMN, DatabarLimited, Data
21 | DatabarTruncated, MicroPdf417, Supplement, SwissPostParcel, AllSupportedTypes, MostCommonTypes, PostalTypes, Types1D, DutchKIX, DotCode, AustralianPosteFai
22 | MicroE13B, MaxiCode, GS1QR, CompactPdf417, MicroQR, code16K, Code32, MacroPdf417, CodablockF, Pdf417, UPCA, SSC18, SCC14, EAN14, EAN13, EAN8, GS1Code128, C
23 | Code93Standard, Code39Extended, Code39Standard, Code11, Codabar, ISBN, Standard2of5, UPEC, Matrix2of5, QR, GS1DataMatrix, DataMatrix, Pharmacode, Interleav
24 | P2N, VIN, MSI, ITP6, ITP14, IATA2of5, ItalianPost25, DeutschePostIdentcode -->
25 <!-- <add key="AsposeScanFormats" value="EAN13"/> -->
26 <!-- barcodes option: AZTEC, CODABAR, CODE_39, CODE_93, CODE_128, DATA_MATRIX, EAN_8, EAN_13, ITF, PDF_417,
27 | QR_CODE, RSS_14, UPC_A, UPC_E, MSI -->
28 <!-- <add key="ScanFormats" value="CODE_39"/> -->
29 <add key="UseAlternativeMailClient" value="true" />
30 <add key="MailMaximumNumber" value="15" />
31 <add key="ClientSettingsProvider.ServiceUri" value="" />
32 <!-- virtualization of system resources on terminal -->
33 <add key="VirtualChannelToLocalMachineFiles" value="false" />
34 <add key="VirtualChannelToLocalMachineScanner" value="false" />
35 <!-- Comarch OCR -->
36 <add key="OCRComarchUri" value="https://ocr.erp.comarch.pl/v1.0/api/" />
37 <add key="OCRComarchTimeout" value="5" />
38 <add key="XLAPIOldSession" value="True" />
39 <add key="OcrFileInExternalProcess" value="False" />
40 <add key="Version" value="5048505046464650" />
41 </appSettings>
42 <runtime>
43 <assemblyBinding xmlns="urn:schemas-microsoft-com:asm.v1">
44 <dependentAssembly>
45 <assemblyIdentity name="Newtonsoft.Json" publicKeyToken="30ad4fe6b2a6aeed" culture="neutral" />
46 <bindingRedirect oldVersion="0.0.0.0-12.0.0.0" newVersion="12.0.0.0" />
</assemblyBinding>
</runtime>
eXtensible Markup Language file length: 4 143 lines: 67 Ln: 19 Col: 4 Pos: 751 Windows (CR LF) UTF-8-BOM INS
```

Parametr „ScanRectangle”

Poprawne umieszczenie naklejki z kodem kreskowym skutkuje precyzyjnym zacytaniem kodu kreskowego i umieszczeniem go w kontrolce na liście skanów.

Jeżeli na dokumencie:

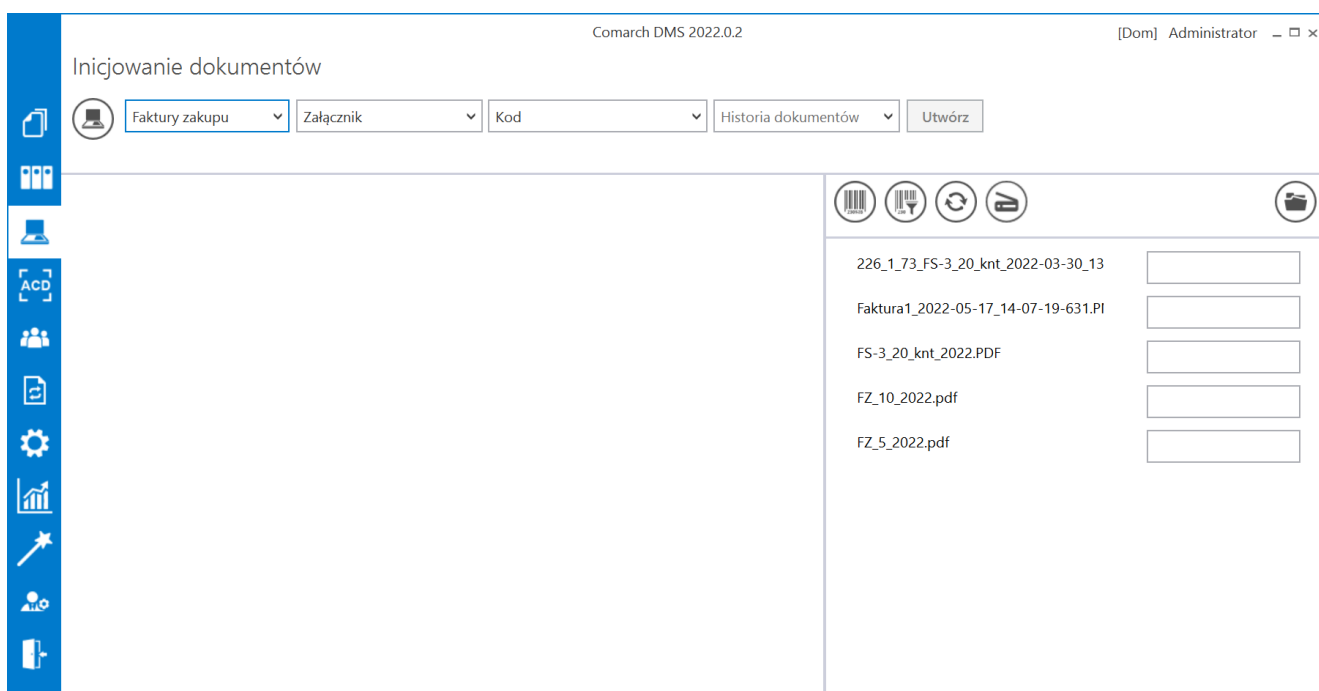
- nie została naklejona naklejka z kodem kreskowym,
- została naklejona w miejscu, z którego aplikacja nie zacytuje kodu,
- typ kodu kreskowego nie jest rozpoznawany przez aplikację,
- naklejka jest zniszczona i kod kreskowy jest poprawny, ale niewyraźny

wówczas aplikacja nie przeniesie wartości do kontrolki kodu kreskowego na liście skanów.

Błędnie wprowadzone kody lub ich brak w kontrolce można

zmodyfikować lub wprowadzić ręcznie. Aplikacja nie weryfikuje, czy wartości są zgodne po zacytaniu kodu kreskowego do kontrolki, a następnie jego modyfikacji (np. przez użytkownika).

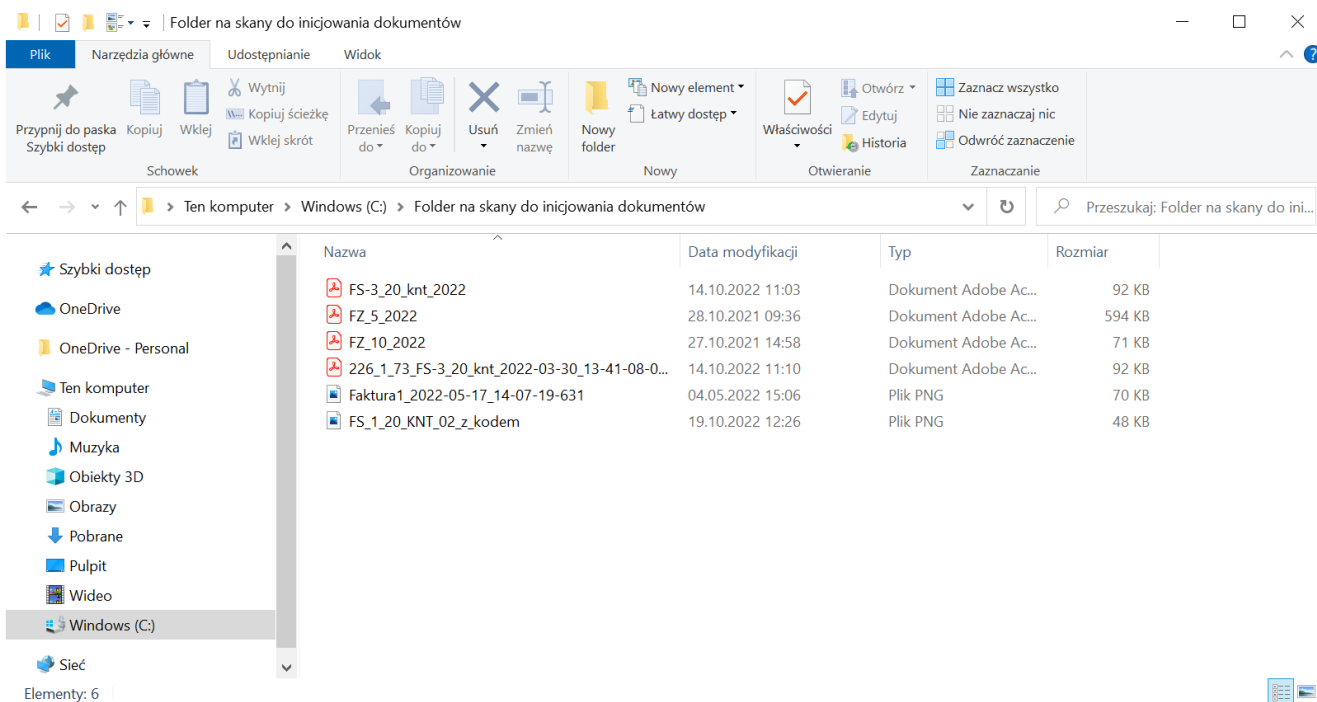
Wprowadzone dane do kontrolki kodu kreskowego na liście skanów, czy to przez operatora czy przez aplikację, zostają przekazane do kontrolki na karcie obiegu. Kontrolkę tą operator wskazuje w menu górnym funkcjonalności.



Skanowanie masowe

Konfiguracja skanowania masowego

Operator skanuje dokumenty i zapisuje do wybranego przez siebie katalogu na dysku.




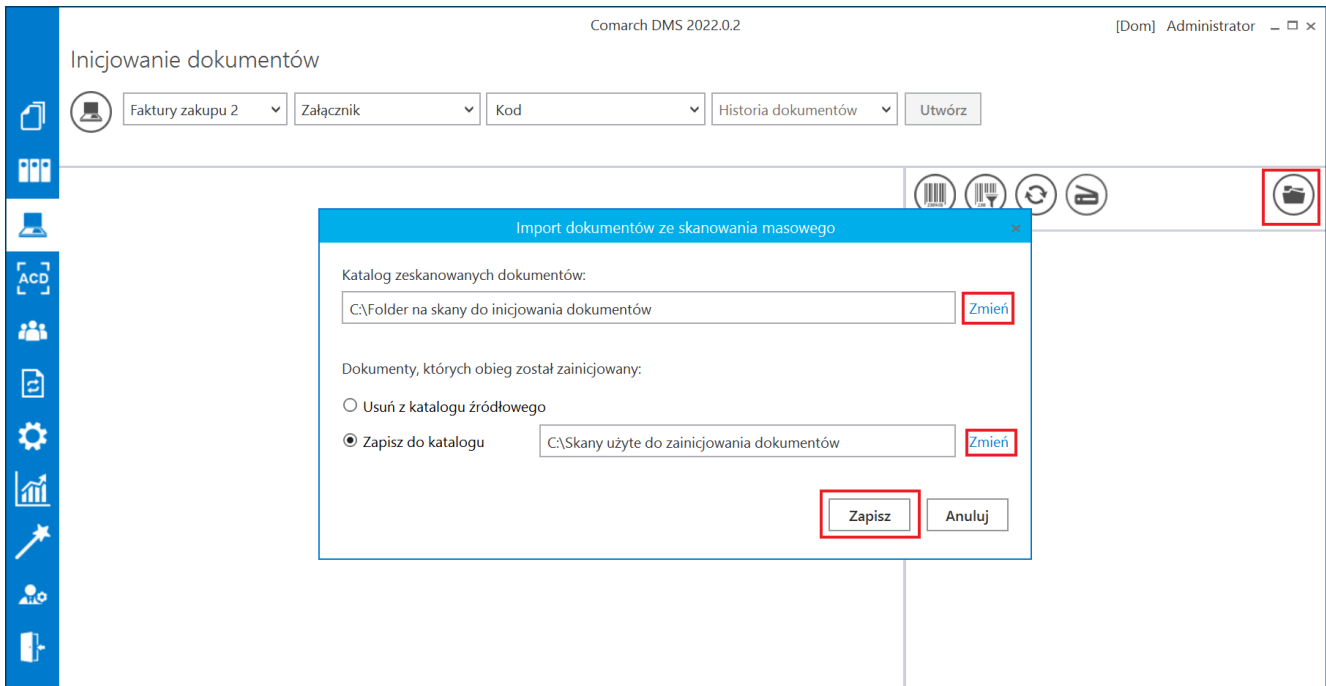
Wybrany przez operatora folder ze skanami faktur

Operator mający uprawnienia do inicjowania dokumentu na podstawie skanu wybiera w menu bocznym formatkę *Skany dokumentów*



.

Za pomocą ikony  operator otwiera formatkę konfiguracji katalogów masowego skanowania.




Wybór ikony „Ustaw folder” i wypełnienie wyświetlonego okna

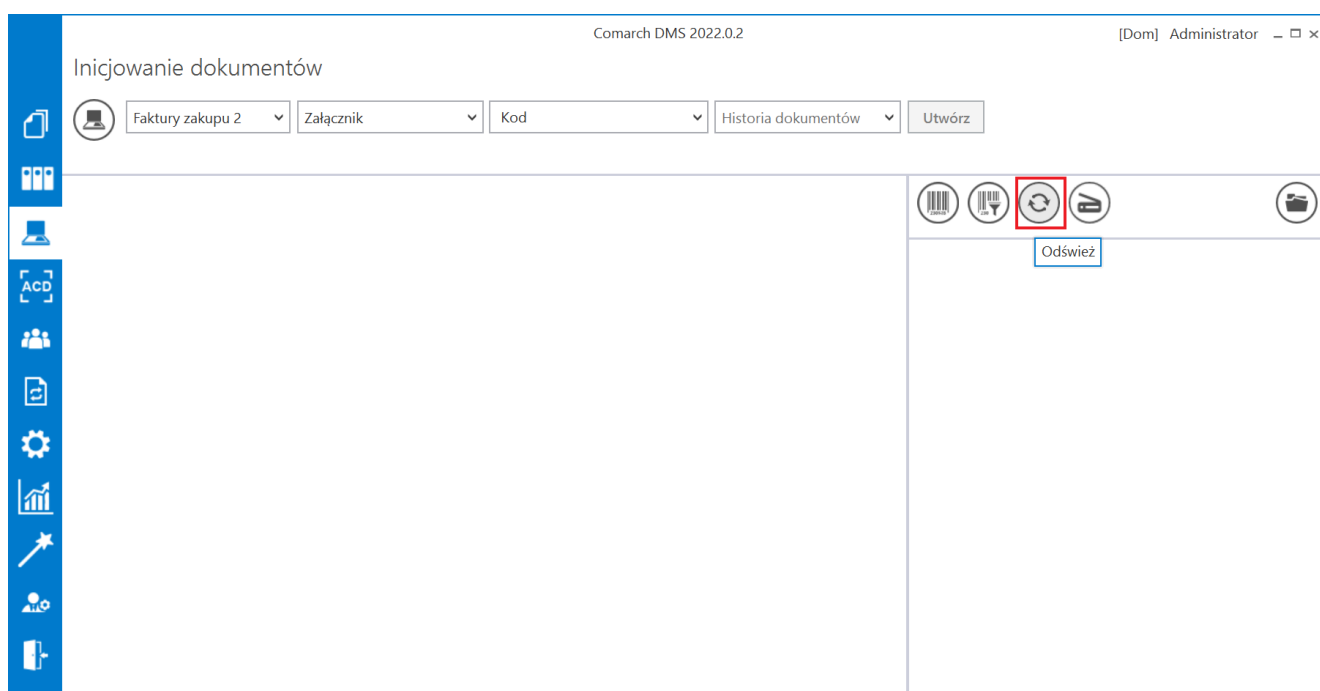
Następnie w ramach pola *Katalog zeskanowanych dokumentów* klika link „Zmień” i wskazuje katalog, w którym znajdują się zeskanowane dokumenty – w powyższym przykładzie jest to katalog *Folder na skany do inicjowania dokumentów*.

Następnie operator decyduje, co powinno się stać ze skanami po zainicjowaniu dokumentów:

- Zaznaczenie kontrolki „Usuń z katalogu źródłowego” powoduje usunięcie pliku skanu z dysku po zainicjowaniu dokumentu w Comarch DMS.
- Zaznaczenie kontrolki „Zapisz do katalogu”, kliknięcie w link „Zmień” i wskazanie ścieżki powoduje przeniesienie plików z katalogu zeskanowanych dokumentów do wskazanego katalogu po zainicjowaniu dokumentu w Comarch DMS (w powyższym przykładzie pliki mają zostać przeniesione do katalogu *Skany użyte do zainicjowania dokumentów*).

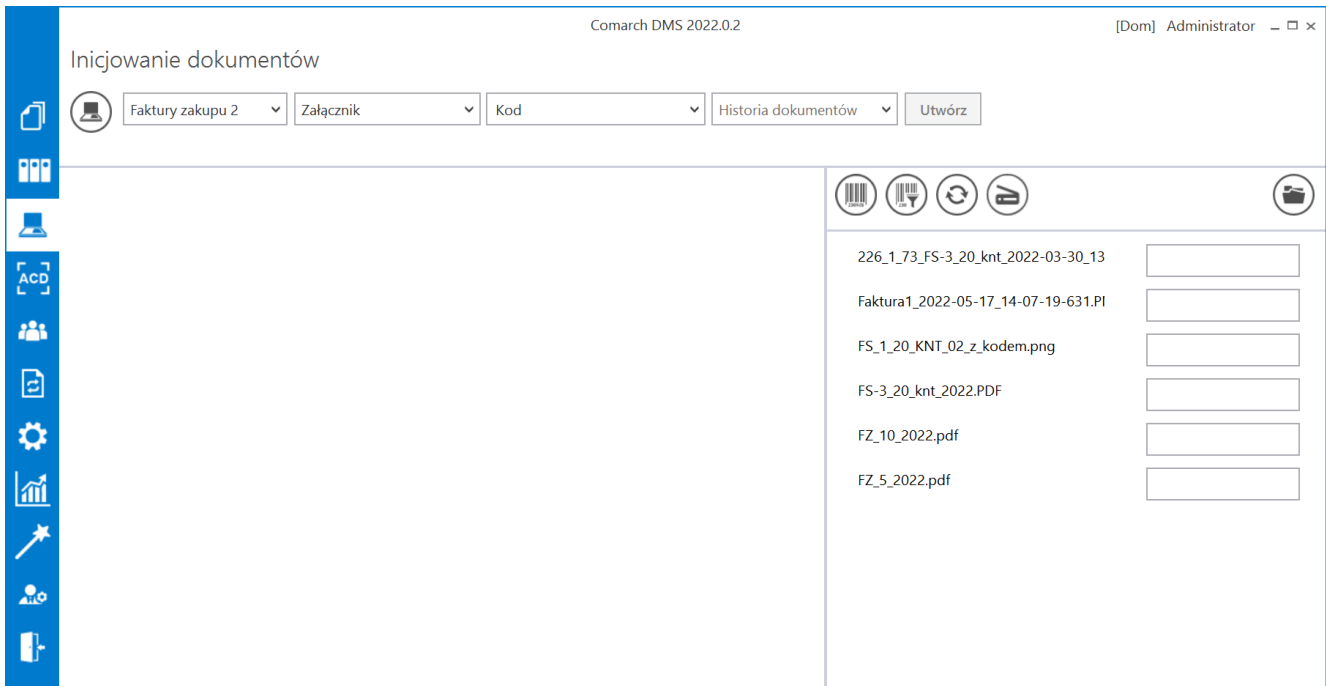
Następnie należy zapisać wprowadzone zmiany za pomocą przycisku „Zapisz”.

Później za pomocą ikony  operator odświeża listę skanów. Ikona odświeżania jest nieaktywna, gdy na formatce importu nie jest ustawiony katalog źródłowy i nie są wypełnione wartości w pasku konfiguracji masowego skanowania.



Wybór ikony „Odśwież”

W bocznym panelu zostaje wyświetlona lista skanów dokumentów z wybranego folderu.



Odświeżona lista skanów

Automatyczne inicjowanie dokumentu

Ten tryb pracy dostępny jest dla dokumentów oznaczonych kodami kreskowymi i dokumentami bez kodów, po kliknięciu na ikonę



[Automatyczne inicjowanie dokumentu].

Uwaga

Możliwość automatycznego trybu pracy ze skanami wymaga

wskazania w polu kontrolki, do której aplikacja będzie mogła wprowadzić wartość kodu kreskowego.


Uwaga

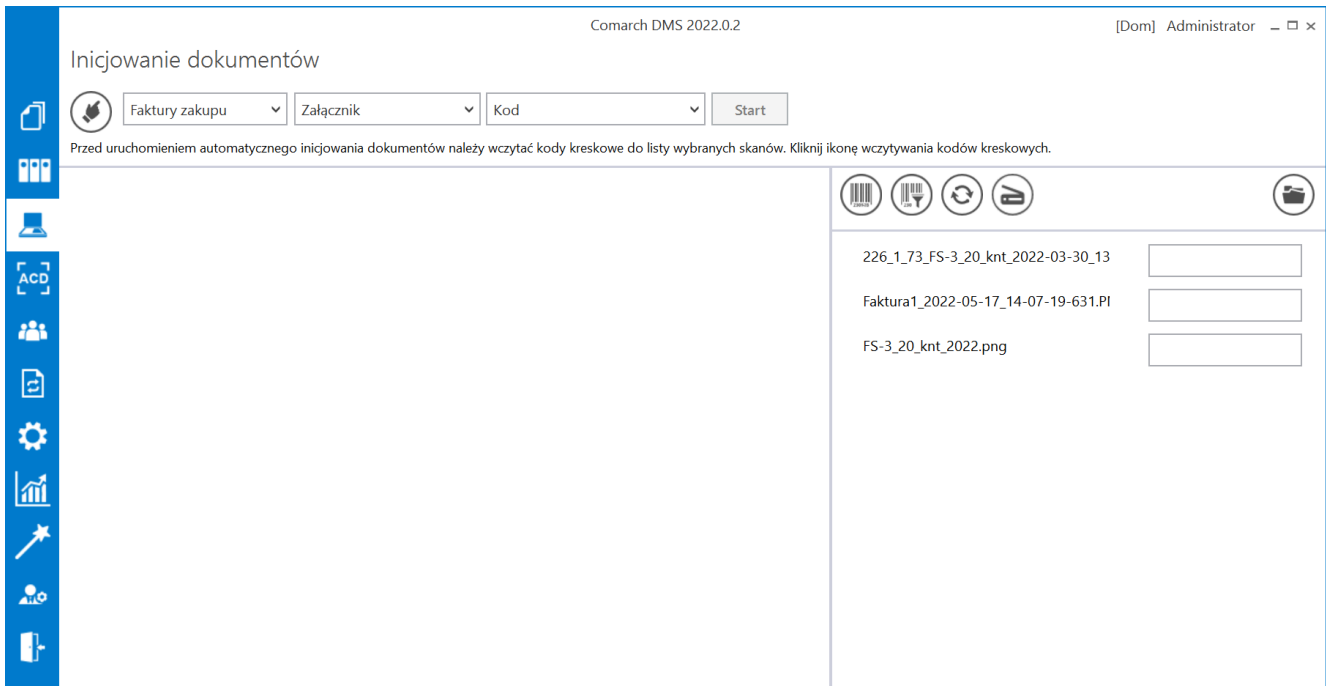
W automatycznym trybie pracy nie ma możliwości dowiązania brakującego elementu skanu dokumentu (np. zapomnianej kartki).

Aplikacja rozpoznaje poniższe typy kodów kreskowych:


- AZTEC
- CODABAR
- CODE_39
- CODE_93
- CODE_128
- DATA_MATRIX
- EAN_8
- EAN_13
- ITF
- PDF_417
- QR_CODE
- RSS_14
- UPC_A,
- UPC_E
- msi

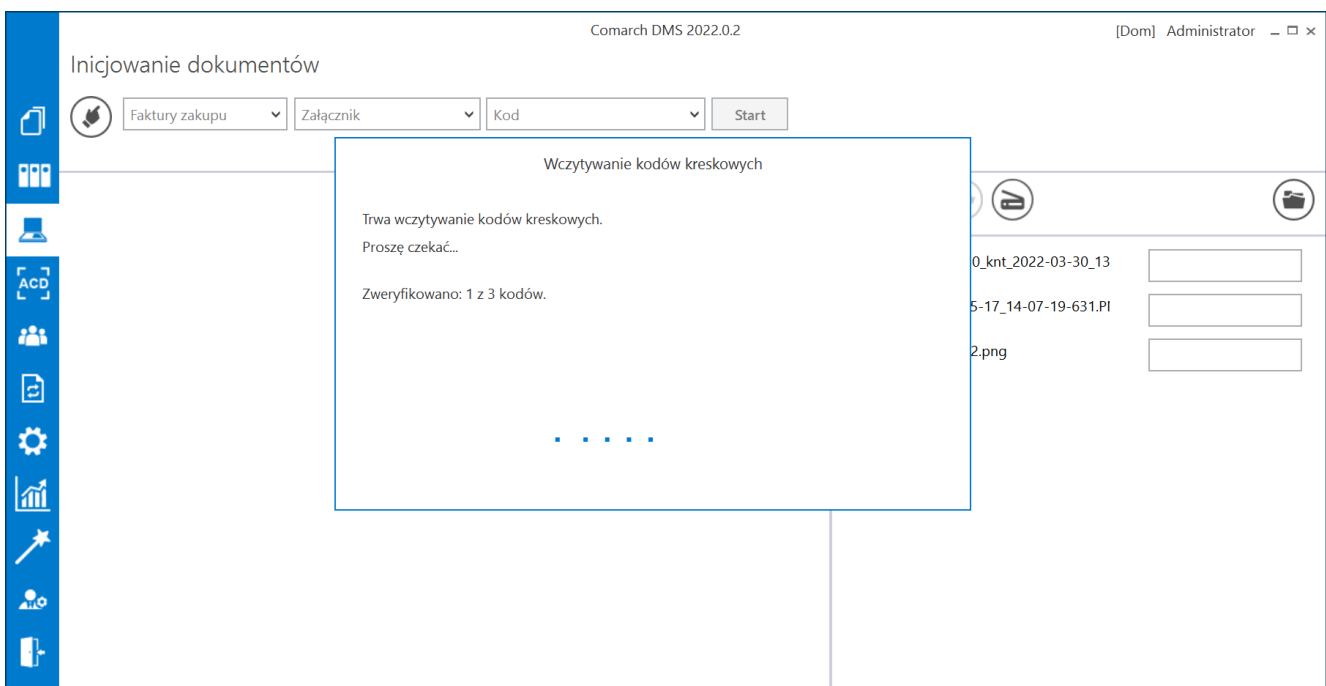
Scenariusz pracy:

- Wypełnienie listy skanów plikami dokumentów za pomocą ikony  [Odśwież].



Lista skanów po naciśnięciu „Odśwież”

- Za pomocą ikony  [Wczytywanie kodów] aplikacja zaczytuje do kontrolki wartości kodów kreskowych ze skanów.



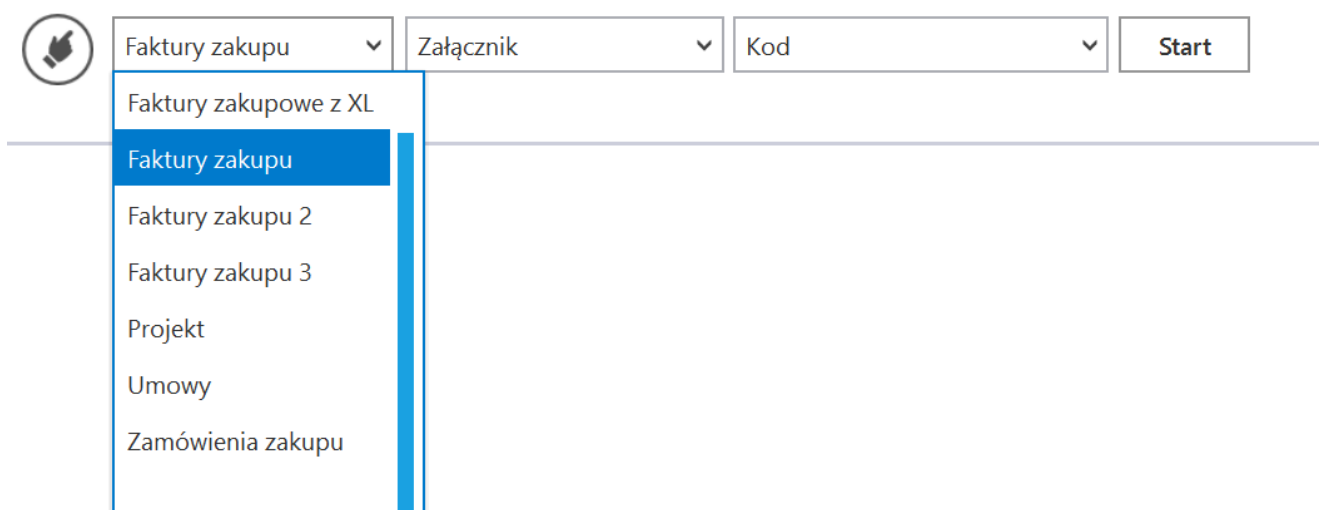
Okno z komunikatem o wczytywaniu kodów kreskowych

Uwaga

Możliwe jest zainicjowanie nowych dokumentów w trybie automatycznym bez kodu kreskowego.

- Wskazanie w kontrolce „Typ obiegu” typu obiegu w ramach, którego ma zostać zainicjowany dokument.

Inicjowanie dokumentów

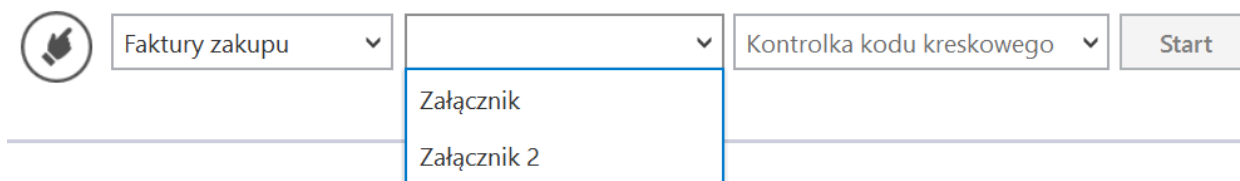


The image shows a software interface for document initiation. It consists of a horizontal row of controls: a hand icon, a dropdown menu with 'Faktury zakupu' selected, a dropdown menu with 'Załącznik' selected, a dropdown menu with 'Kod' selected, and a 'Start' button. A vertical list is open under the first dropdown, showing options: 'Faktury zakupowe z XL', 'Faktury zakupu' (highlighted), 'Faktury zakupu 2', 'Faktury zakupu 3', 'Projekt', 'Umowy', and 'Zamówienia zakupu'.

Wskazanie w kontrolce „Typ obiegu” typu obiegu

- Wybranie kontrolki załącznika, pod którą ma zostać podpisany załącznik ze skanem dokumentu.

Inicjowanie dokumentów



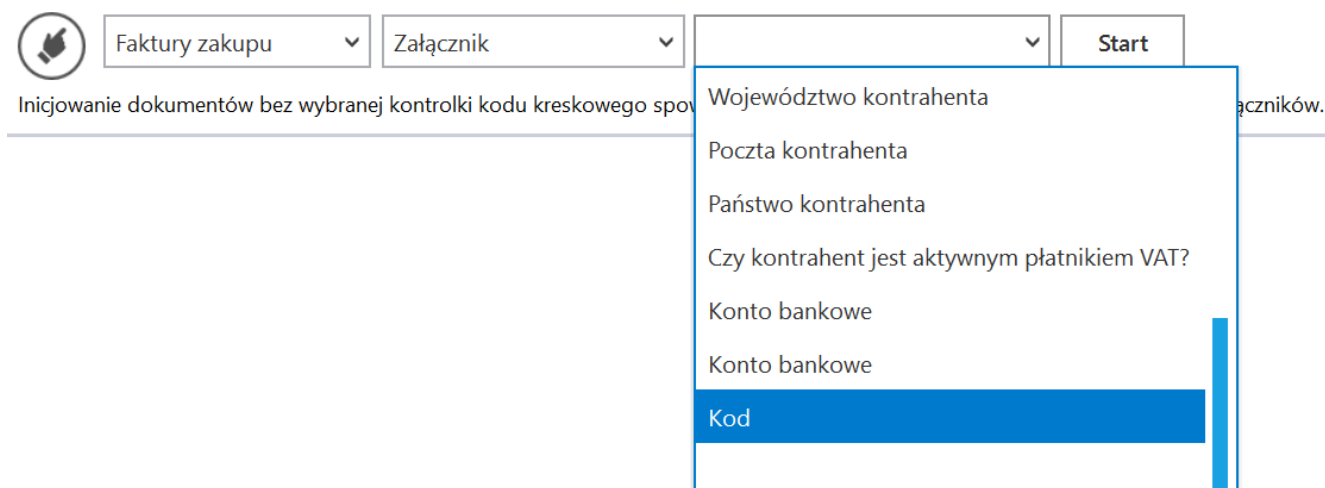
Faktury zakupu ▼ [] Kontrolka kodu kreskowego ▼ Start

Załącznik
Załącznik 2

Wybranie kontrolki załącznika

- Wskazanie kontrolki, do której aplikacja ma zaczytać kod kreskowy z dokumentu.

Inicjowanie dokumentów



Faktury zakupu ▼ Załącznik ▼ [] Start

Inicjowanie dokumentów bez wybranej kontrolki kodu kreskowego spowoduje błąd. gczników.

Województwo kontrahenta
Poczta kontrahenta
Państwo kontrahenta
Czy kontrahent jest aktywnym płatnikiem VAT?
Konto bankowe
Konto bankowe
Kod

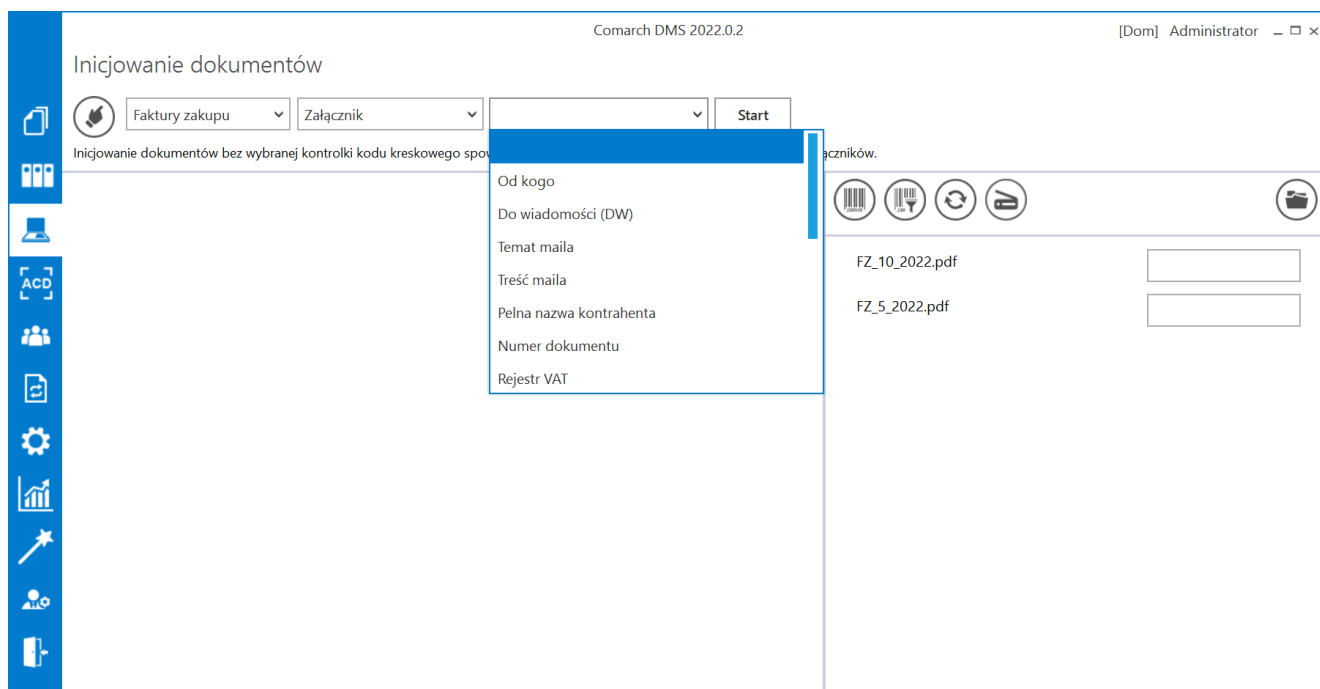
Wskazanie kontrolki na kod kreskowy

Uwaga

W automatycznym trybie skanowania dokumentów, na których nie ma kodów kreskowych, nie należy wskazywać wartości w kontrolce „Kontrolka kodu kreskowego”. Przycisk „Start” będzie nieaktywny, gdy zostanie wskazana wartość w tej kontrolce.

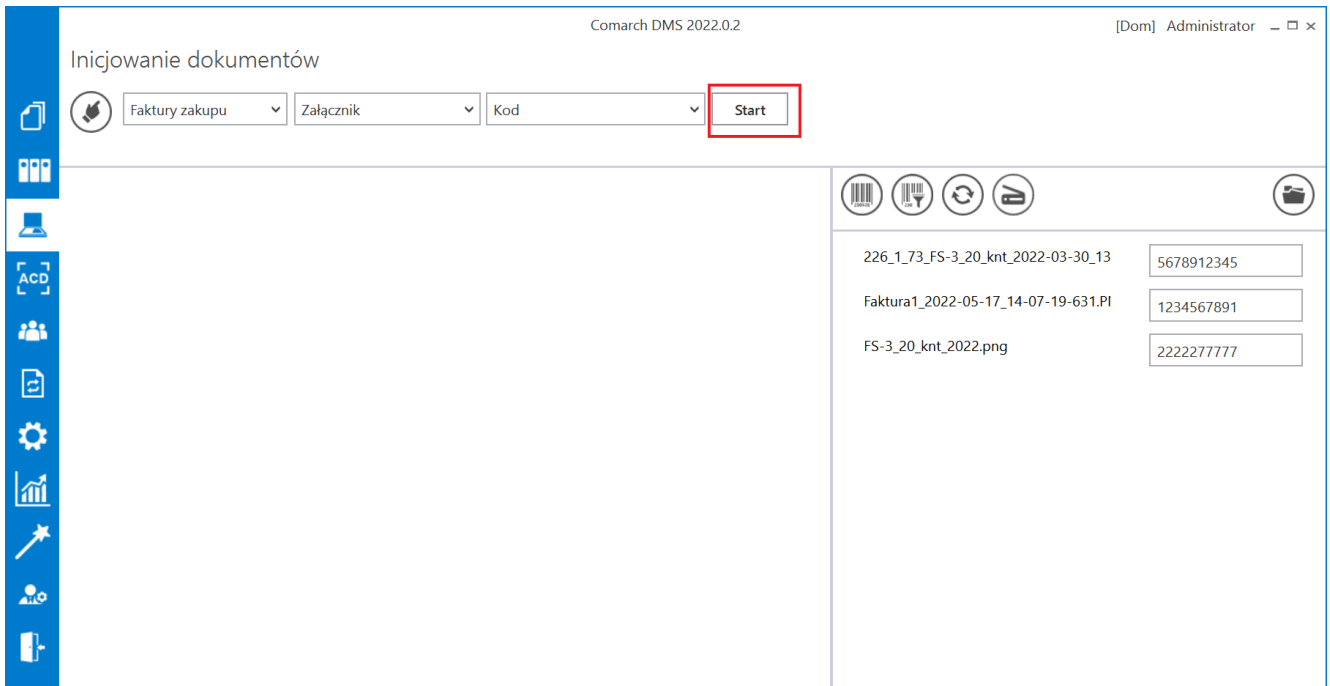
Wskazówka

Jeśli wybrano już wartość w kontrolce „Kontrolka kodu kreskowego”, a na skanach brak kodu kreskowego, wystarczy kliknąć na kontrolkę „Kontrolka kodu kreskowego”, a następnie na puste pole na początku wyświetlonej listy. Kontrolka zostanie wówczas przywrócona do stanu początkowego i automatyczne inicjowanie będzie znów aktywne.



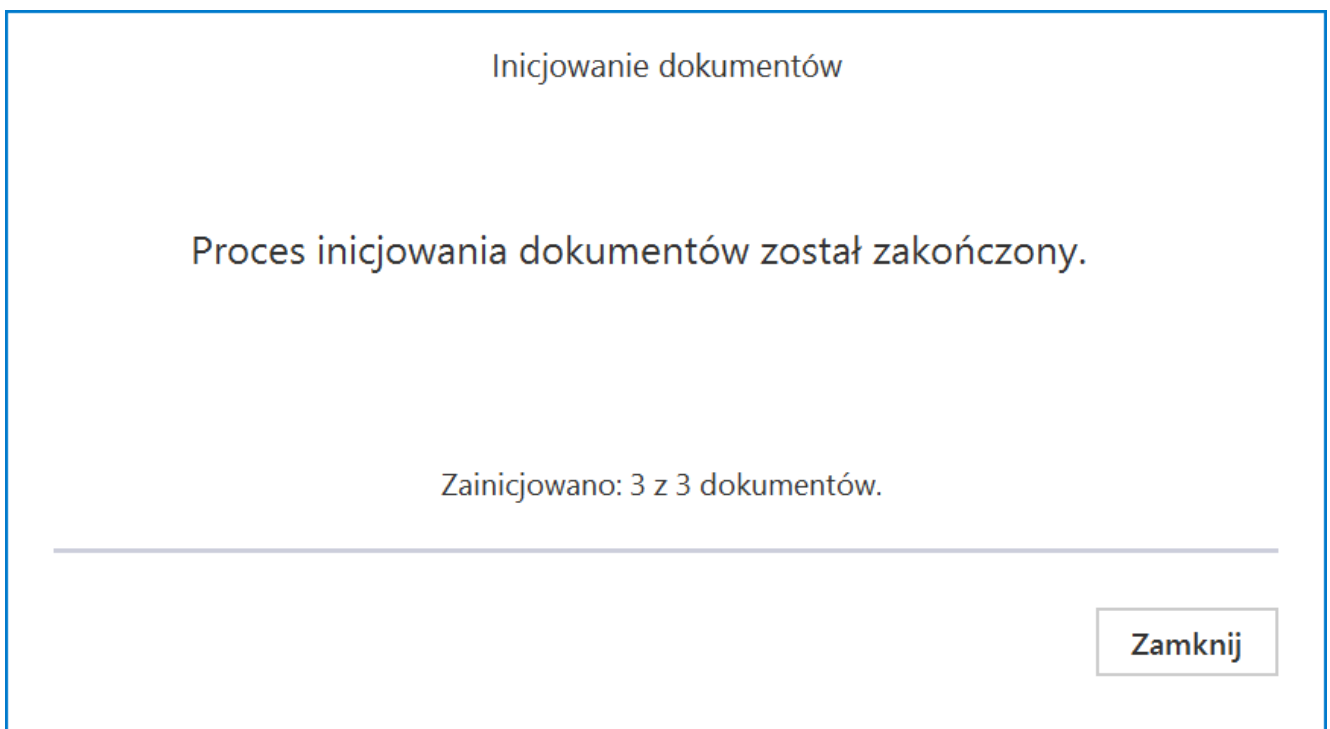
Wybór pustego pola w ramach kontrolki „Kontrolka kodu kreskowego”

- Przyciśnięcie ikony  [Start].



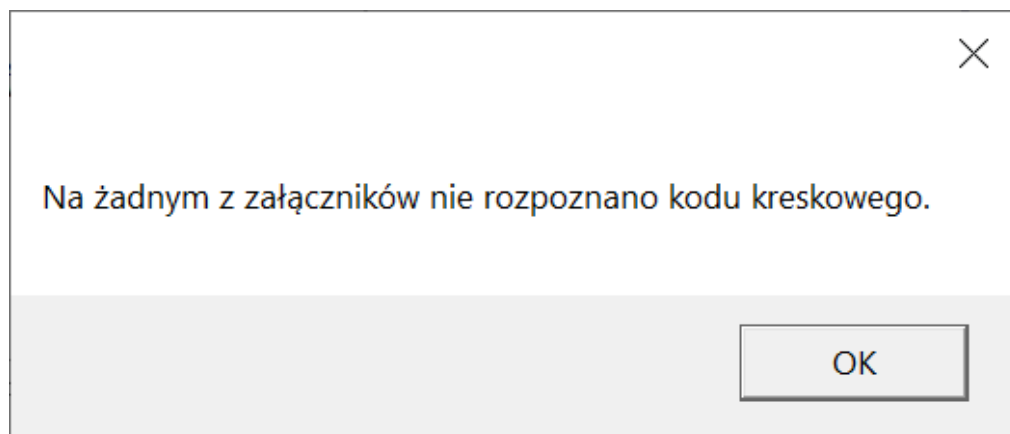
Wybór przycisku „Start”

- Po zainicjowaniu dokumentów aplikacja usuwa pliki z listy skanów oraz wyświetla komunikat:



Komunikat wyświetlany po zainicjowaniu dokumentów

- W przypadku problemów z rozpoznaniem kodu kreskowego na dokumencie lub jego braku aplikacja wyświetla komunikat:



Komunikat wyświetlany, gdy żaden kod nie został rozpoznany

- Skany dokumentów, których obieg został zainicjowany, zostają przeniesione do wskazanego w konfiguracji katalogu lub usunięte z dysku (zob. [Konfiguracja masowego skanowania](#)).
- Nowe dokumenty są w pierwszym etapie obiegu. Przy ich pierwszym otwarciu, operator musi wypełnić wymagane kontrolki by zapisać dokument i przekazać go dalej.

Comarch DMS 2022.0.2 [Dom] Administrator

FZ/61/10/2022

Spółka : Firma ABC Data utworzenia : 19-10-2022

Karta obiegu

Załącznik FS_3_20_knt_2022 (1) Kod 2222277777

Informacje z maila (opcjonalnie)

Od kogo

Do wiadomości (DW)

Temat maila

Treść maila

Informacje o fakturze Data wystawienia

Załącznik 2

Pełna nazwa kontrahenta Numer dokumentu -70% +

Data złożenia Data otrzymania

Przebieg

Administrator (DS) 19.10.2022 14:33

Rejestracja

Uprawnienia do obecnego etapu

Czas na realizację zadania w etapie 2 dni

Następny etap Dekretacja

Czas na realizację zadania w wybranym etapie

Przykładowy dokument zainicjowany w ramach automatycznego inicjowania dokumentu


Ręczne inicjowanie dokumentu

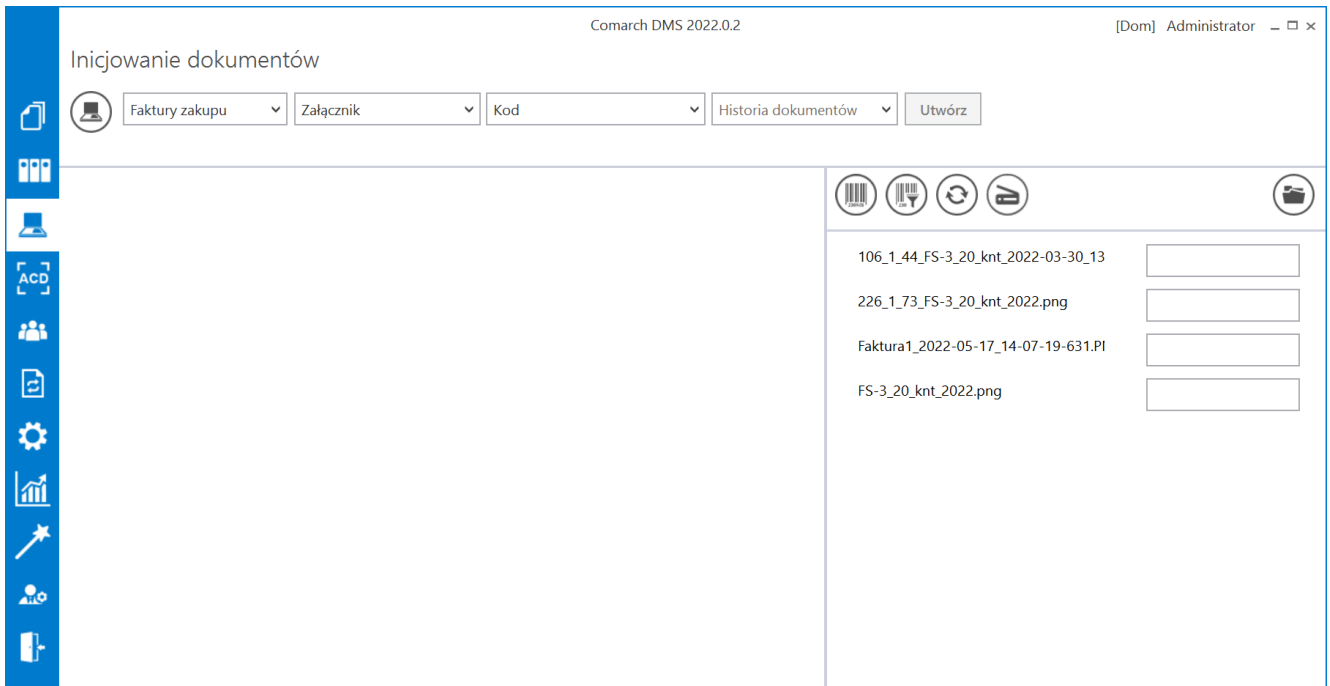
Ten tryb pracy dostępny jest dla dokumentów oznaczonych kodami kreskowymi i dokumentami bez kodów, po kliknięciu na ikonę




[Ręczne inicjowanie dokumentu].

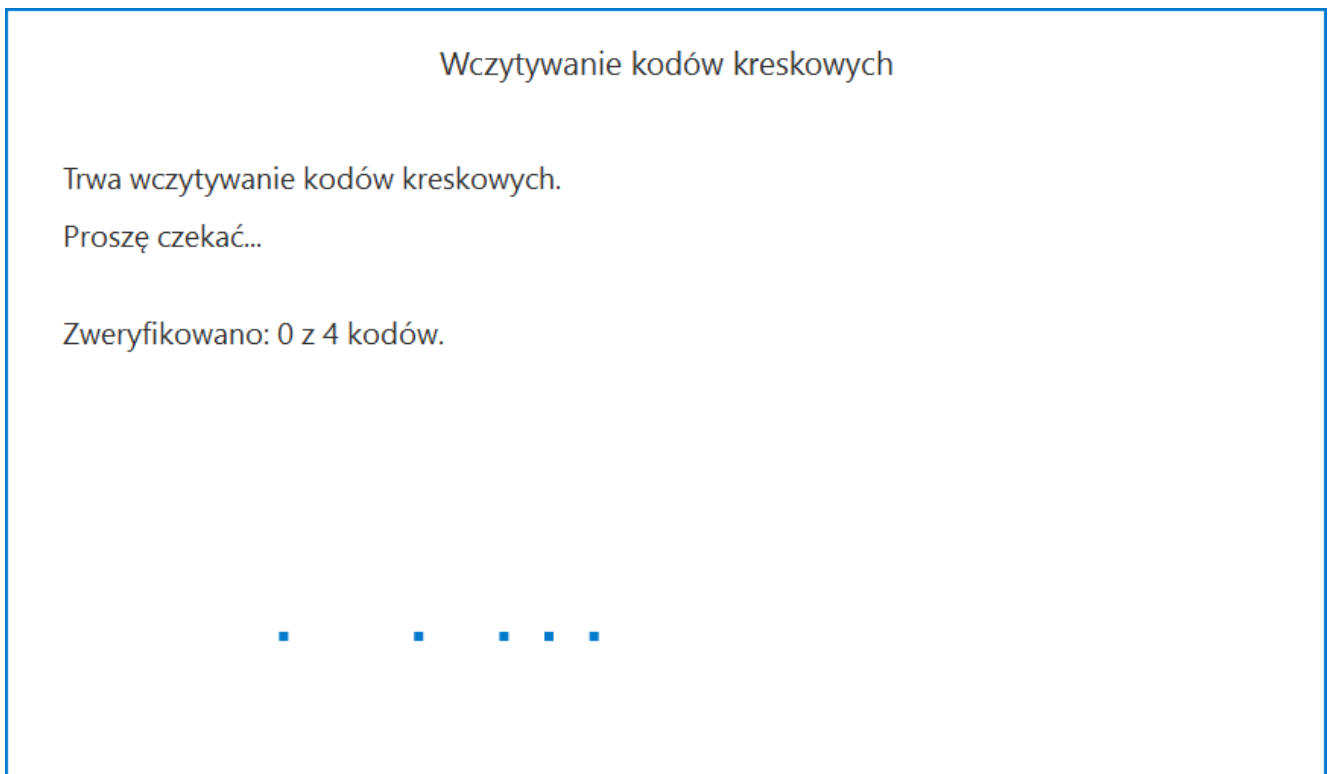
Scenariusz pracy:

- Wypełnienie listy skanów plikami dokumentów za pomocą ikony  [Odśwież].



Lista skanów po naciśnięciu „Odśwież”

- Zczytanie za pomocą ikony  [Wczytywanie kodów] kodów kreskowych do kontrolki na liście skanów.



Okno z komunikatem o wczytywaniu kodów kreskowych

- Zaznaczenie **jednego** pliku na liście skanów.

Comarch DMS 2022.0.2 [Dom] Administrator

Inicjowanie dokumentów

Fakture zakupu Załącznik Kod Historia dokumentów **Utwórz**

106_1_44_FS-3_20_knt_2022-03-30_13
226_1_73_FS-3_20_knt_2022.png
Faktura1_2022-05-17_14-07-19-631.PI
FS-3_20_knt_2022.png

5678912345
1234567891
2222277777

Faktura VAT
nr FS-1/20/KNT/02
Data wystawienia: 2020-02-03

Sprzedawca:
COMARCH S.A.
ul. Jana Pawła 39
34-670 Kraków
NIP: 6770065406

Platność na konto:
Nabywca:
ALOZA
Lipowa 11/15
99-400 Warszawa
NIP: 7751241104

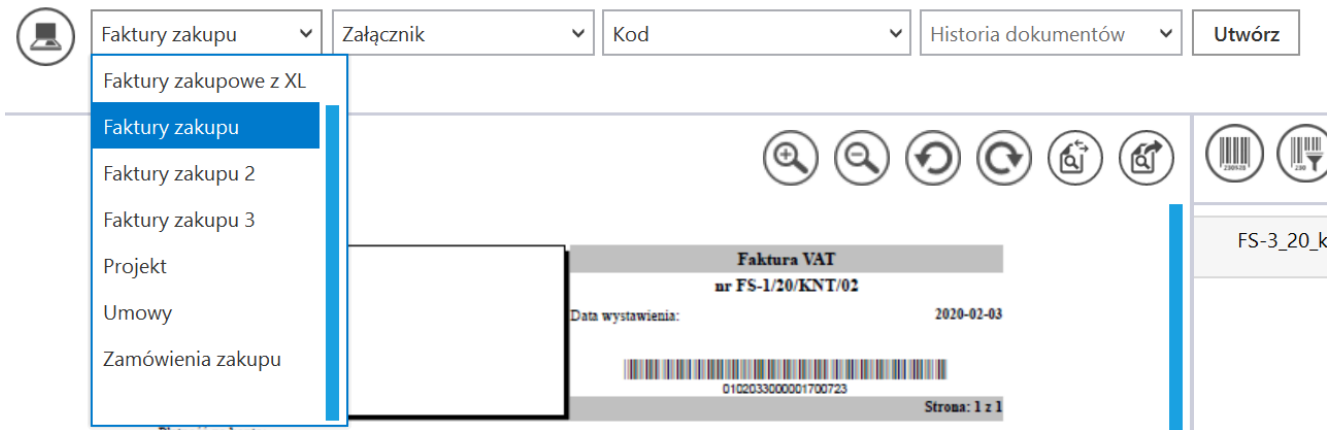
Obiornca:
ALOZA
Lipowa 11/15
99-400 Warszawa

Ep.	Kod	Nazwa towaru	PKWU	PCN	Ilość/J.m.	Cena netto	Wartość netto	VAT
1	TI	TI			100 szt.	50,00	50,000.00	23%
		Forma płatności	Termin	Kwota Waluta	Stawka	Neto	VAT	Brutto
		Górnika	2020-07-28	61,600.00 PLN		50,000.00	11,600.00	61,600.00
		Razem:				50,000.00	11,600.00	61,600.00
		W tym:			23%			

Wybór skanu do zainicjowania dokumentu

- Wskazanie w kontrolce „Typ obiegu” typu obiegu, w ramach którego ma zostać zainicjowany dokument.

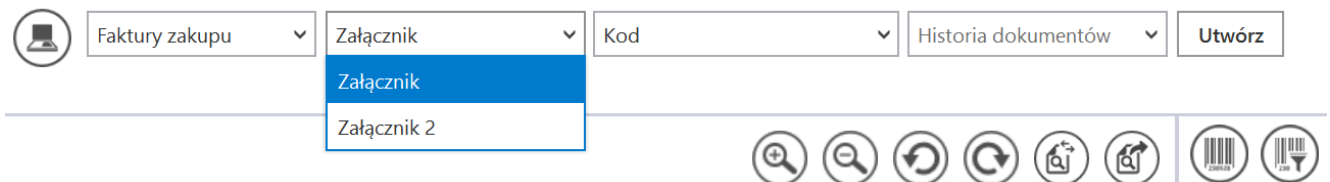
Inicjowanie dokumentów



Wskazanie w kontrolce „Typ obiegu” typu obiegu

- Wybranie kontrolki załącznika, pod którą ma zostać podpięty załącznik ze skanem dokumentu.

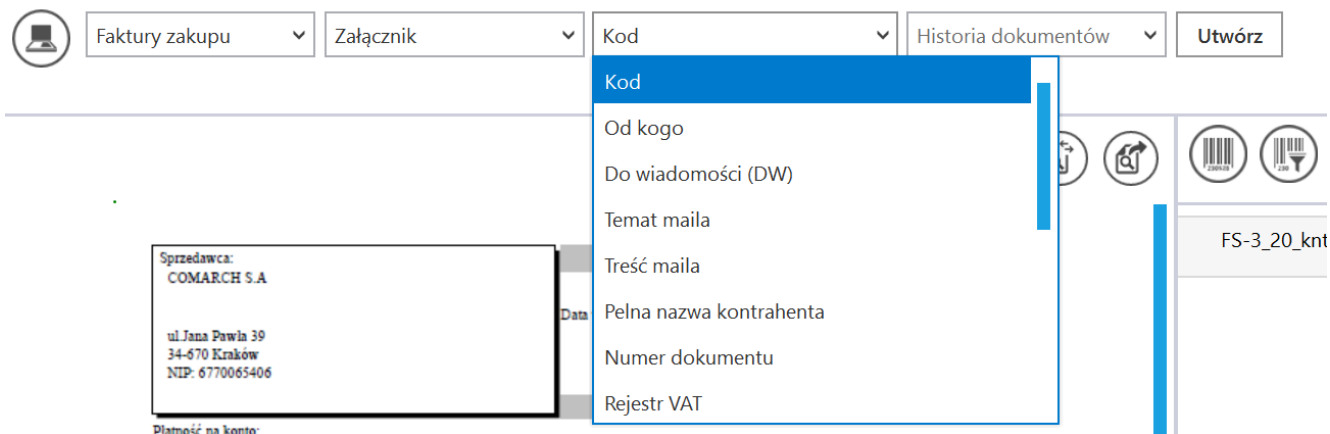
Inicjowanie dokumentów



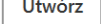

Wybranie kontrolki załącznika

- Wskazanie kontrolki, do której aplikacja ma zaczytać kod kreskowy z dokumentu.

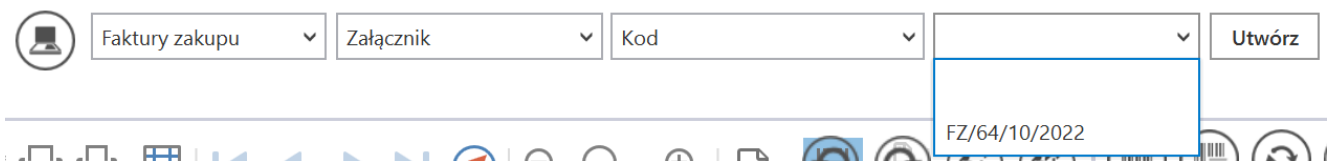
Inicjowanie dokumentów



Wskazanie kontrolki na kod kreskowy

- Przyciśnięcie ikony  [Utwórz].
- W przypadku dokumentów wielostronicowych (wiele skanów) istnieje możliwość dowiązania kolejnej kartki dokumentu do wcześniej wygenerowanego dokumentu obiegu. W tym celu, z kontrolki „Historia dokumentów” należy wybrać numer utworzonego dokumentu i kliknąć na przycisk  [Dowiąz].

Inicjowanie dokumentów



Wybór numeru utworzonego dokumentu, do którego ma zostać dowiązany skan

Inicjowanie dokumentów



Wybrany dokument, do którego ma zostać dowiązany skan i przycisk „Dowiąz”

- Po zainicjowaniu obiegu dokumentów aplikacja usuwa pliki z listy skanów.
- Skany dokumentów, których obieg został zainicjowany zostają przeniesione do wskazanego w konfiguracji katalogu lub usunięte z dysku (zob. [Konfiguracja masowego skanowania](#))
- Nowe dokumenty znajdują się w pierwszym etapie obiegu.

Comarch DMS 2022.0.2 [Dom] Administrator

Inicjowanie dokumentów

Faktury zakupu | Załącznik | Kod | FZ/65/10/2022 | Dowiąż

106_1_44_FS-3_20_knt_2022-03-30_13

Sprzedawca:
COMARCH S.A.
ul. Jana Pawła 39
34-470 Kraków
NIP: 6770065406

Faktura VAT
nr FS-1/20 KNT/02
Data wystawienia: 2020-03-03

Nabywca:
ALOZA
Lipowa 11/15
99-400 Warszawa
NIP: 7751241104

Odbiorca:
ALOZA
Lipowa 11/15
99-400 Warszawa

Zamówienie

Lp	Kod	Nazwa towaru	PKWU	PCN	Ilość / m.	Cena netto	Wartość netto	UAT
1	T1	T1			100 szt.	300,00	300,00	23%

Forma płatności	Termin	Kwota Wlicza	Stawka	Neto	VAT	Brutto
Gotówka	2020-07-29	61,600.00 PLN	Razem:	60,000.00	11,600.00	61,600.00
			W tym:	50,000.00	11,500.00	61,500.00

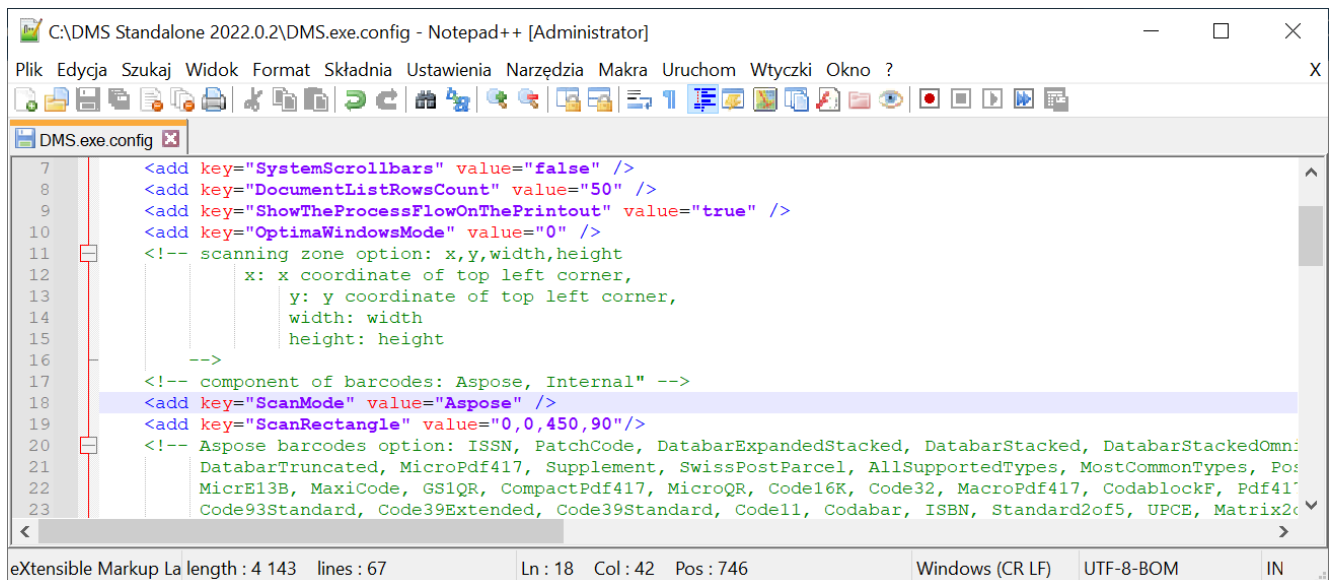
Przykładowy podgląd skanu dokumentów – opcja „Dowiąz”

Rozpoznawanie kreskowych

kodów

W systemie Comarch DMS od wersji 2020.0.0 dostępne są dwa komponenty do rozpoznawania kodów kreskowych. Domyślnie używanym jest komponent **Aspose**.

Możliwa jest zmiana komponentu poprzez zmianę wartości klucza `<add key="ScanMode" value="..." />` w pliku konfiguracyjnym **DMS.exe.config**.



```
7 <add key="SystemScrollbars" value="false" />
8 <add key="DocumentListRowsCount" value="50" />
9 <add key="ShowTheProcessFlowOnThePrintout" value="true" />
10 <add key="OptimaWindowsMode" value="0" />
11 <!-- scanning zone option: x,y,width,height
12 |         x: x coordinate of top left corner,
13 |         y: y coordinate of top left corner,
14 |         width: width
15 |         height: height
16 |     -->
17 <!-- component of barcodes: Aspose, Internal" -->
18 <add key="ScanMode" value="Aspose" />
19 <add key="ScanRectangle" value="0,0,450,90"/>
20 <!-- Aspose barcodes option: ISSN, PatchCode, DatabarExpandedStacked, DatabarStacked, DatabarStackedOmni:
21 |     DatabarTruncated, MicroPdf417, Supplement, SwissPostParcel, AllSupportedTypes, MostCommonTypes, Pos:
22 |     MicrE13B, MaxiCode, GS1QR, CompactPdf417, MicroQR, Code16K, Code32, MacroPdf417, CodablockF, Pdf417
23 |     Code93Standard, Code39Extended, Code39Standard, Code11, Codabar, ISBN, Standard2of5, UPCE, Matrix2of5
```

Parametr „ScanMode” z wartością domyślną „Aspose”

Klucz `<add key="ScanMode" value="" />` może przyjąć wartości:

- Aspose – komponent od wersji 2020.0.0 jest domyślnym komponentem służącym do rozpoznawania kodów kreskowych.
- Internal – poprzedni komponent.

Aby korzystać z poprzedniego komponentu do rozpoznawania kodów kreskowych konieczne jest wpisanie w wartość klucza ScanMode wartości 'Internal', w pozostałych przypadkach Comarch DMS będzie korzystał z komponentu Aspose.

Komponent Aspose rozpoznaje następujące typy kodów:

ISSN,	AllSupportedTypes,	Pdf417,	UPCE,
PatchCode,	MostCommonTypes,	UPCA,	Matrix2of5,
DatabarExpandedStacked,	PostalTypes,	SSCC18,	QR,
DatabarStacked,	Types1D,	SCC14,	GS1DataMatrix,
DatabarStackedOmniDirectional,	DutchKIX,	EAN14,	DataMatrix,
DatabarExpanded,	DotCode,	EAN13,	Pharmacode,
ISMN,	AustralianPosteParcel,	EAN8,	Interleaved2of5,
DatabarLimited,	DataLogic2of5,	GS1Code128,	OPC,
DatabarOmniDirectional,	MicrE13B,	Code128,	DeutschePostLeitcode,
RM4SCC,	MaxiCode,	Code93Extended,	PZN,
OneCode,	GS1QR,	Code93Standard,	VIN,
Planet,	CompactPdf417,	Code39Extended,	MSI,
Postnet,	MicroQR,	Code39Standard,	ITF6,
DatabarTruncated,	Code16K,	Code11,	ITF14,
MicroPdf417,	Code32,	Codabar,	IATA2of5,
Supplement,	MacroPdf417,	ISBN,	ItalianPost25,
SwissPostParcel,	CodablockF,	Standard2of5,	DeutschePostIdentcode

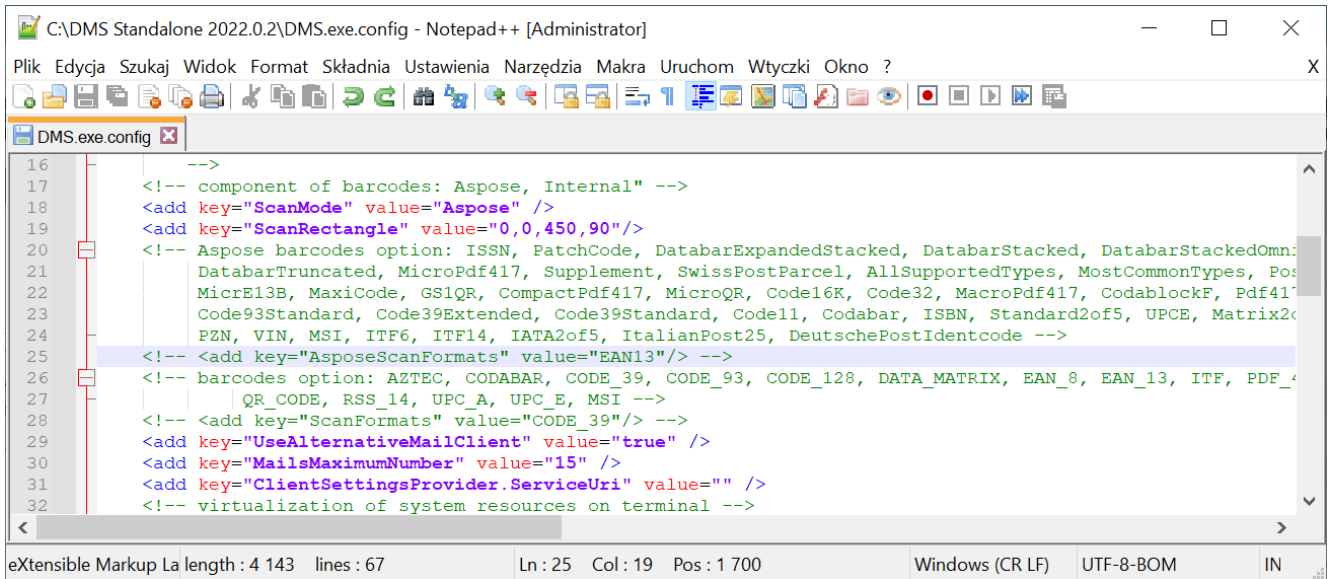
Wśród wskazanych typów kodów znajdują się:

- pojedyncze typy kodów
- typy wskazujące na grupę kodów (np. AllSupportedTypes, MostCommonTypes PostalTypes)

Oprócz klucza, w którym wskazywany jest typ wykorzystywanego komponentu dostępny jest klucz

<add key="AsposeScanFormats" value="EAN13"/>, w którym można określić typ rozpoznawanych kodów. Domyślnie klucz jest zakomentowany, oznacza to, że komponent sam rozpozna typ

skanowanego kodu kreskowego.



```
16      <!-->
17      <!-- component of barcodes: Aspose, Internal" -->
18      <add key="ScanMode" value="Aspose" />
19      <add key="ScanRectangle" value="0,0,450,90"/>
20      <!-- Aspose barcodes option: ISSN, PatchCode, DatabarExpandedStacked, DatabarStacked, DatabarStackedOmni
21      DatabarTruncated, MicroPdf417, Supplement, SwissPostParcel, AllSupportedTypes, MostCommonTypes, Pos
22      MicrE13B, MaxiCode, GS1QR, CompactPdf417, MicroQR, Code16K, Code32, MacroPdf417, CodablockF, Pdf417
23      Code93Standard, Code39Extended, Code39Standard, Code11, Codabar, ISBN, Standard2of5, UPCE, Matrix2D
24      PZN, VIN, MSI, ITF6, ITF14, IATA2of5, ItalianPost25, DeutschePostIdentcode -->
25      <!-- <add key="AsposeScanFormats" value="EAN13"/> -->
26      <!-- barcodes option: AZTEC, CODABAR, CODE_39, CODE_93, CODE_128, DATA_MATRIX, EAN_8, EAN_13, ITF, PDF_4
27      QR_CODE, RSS_14, UPC_A, UPC_E, MSI -->
28      <!-- <add key="ScanFormats" value="CODE_39"/> -->
29      <add key="UseAlternativeMailClient" value="true" />
30      <add key="MailsMaximumNumber" value="15" />
31      <add key="ClientSettingsProvider.ServiceUri" value="" />
32      <!-- virtualization of system resources on terminal -->
```

Zakomentowany klucz „AsposeScanFormats”