
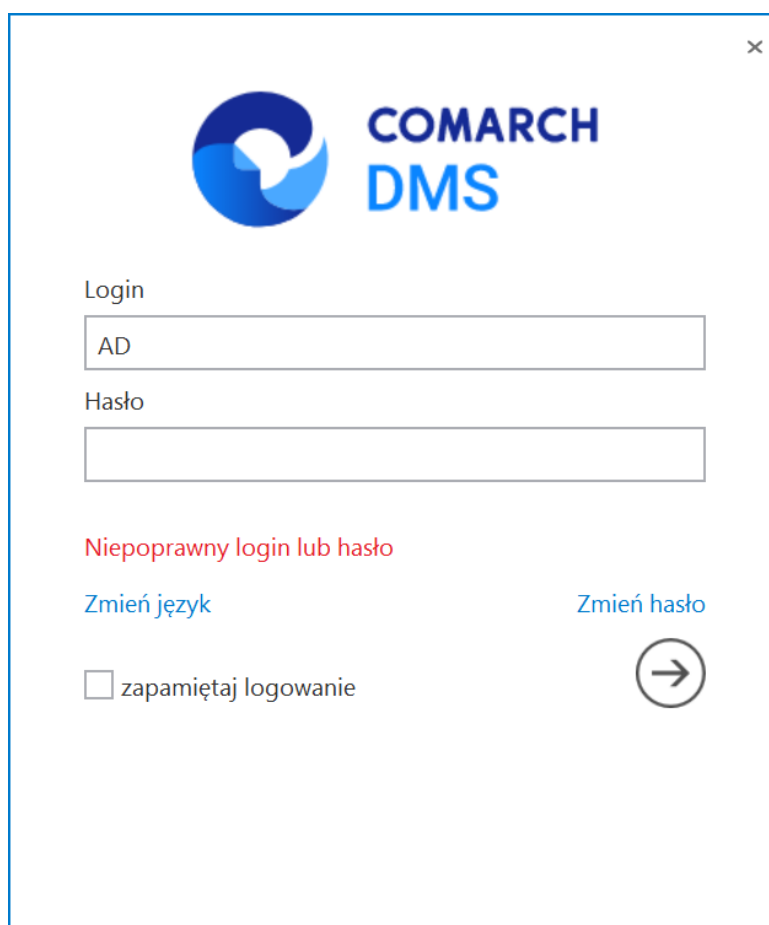


Podczas logowania do nowoutworzonej bazy pojawia się komunikat: „Nieprawidłowy login lub hasło”.

Opis komunikatu:

Po wpisaniu loginu i naciśnięciu przycisku  [Zaloguj] w ramach okna logowania wyświetlany jest następujący komunikat:



The screenshot shows a login window for Comarch DMS. At the top left is the Comarch DMS logo, consisting of a blue circular icon and the text 'COMARCH DMS'. Below the logo are two input fields: 'Login' containing the text 'AD' and 'Hasło' which is empty. Below the input fields is a red error message: 'Niepoprawny login lub hasło'. Underneath the error message are two links: 'Zmień język' on the left and 'Zmień hasło' on the right. At the bottom left is a checkbox labeled 'zapamiętaj logowanie' which is currently unchecked. At the bottom right is a circular button with a right-pointing arrow, which is the 'Zaloguj' button mentioned in the text.

Komunikat wyświetlany przy próbie logowania do Comarch DMS

Możliwe rozwiązania:

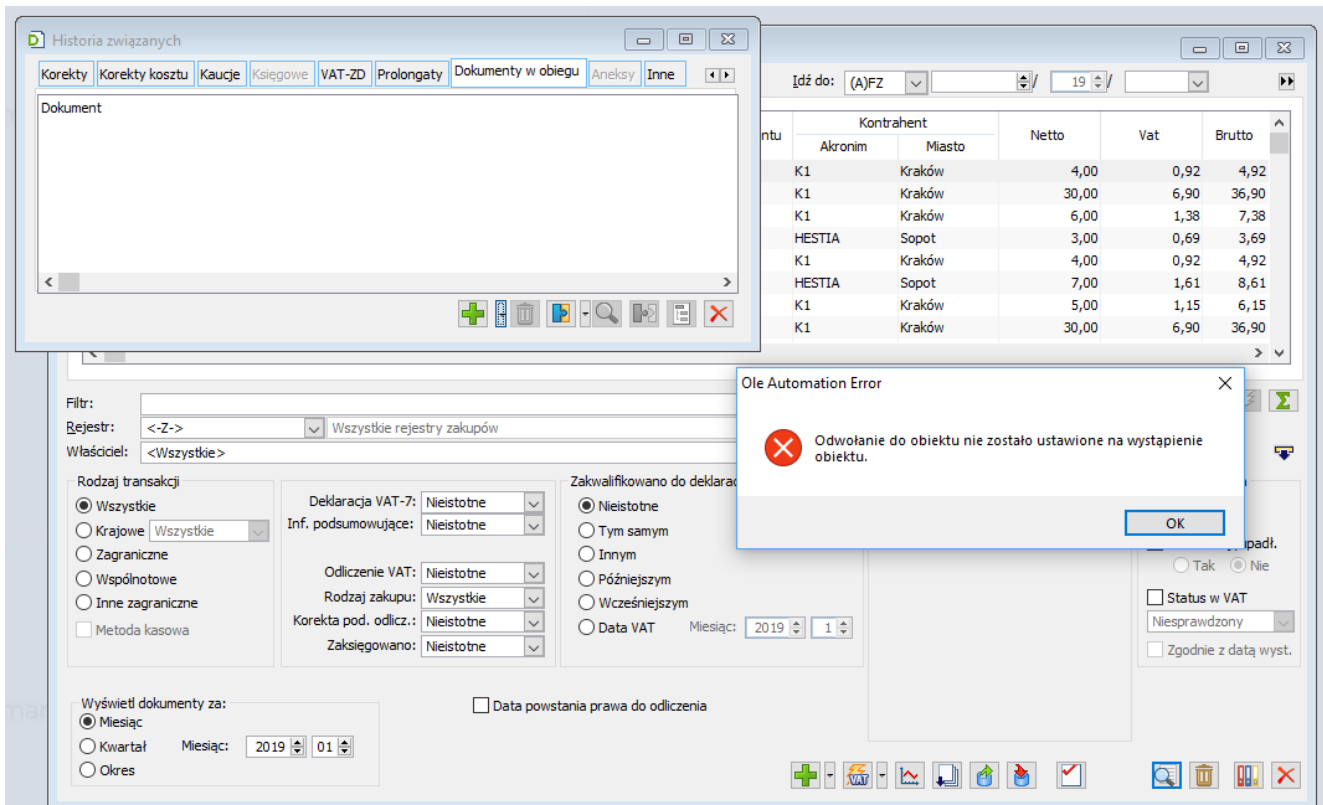
W przypadku nowoutworzonej bazy pierwsze logowanie odbywa się na operatora **Administrator** bez hasła. Po zalogowaniu się należy skonfigurować aplikację (zob. [Struktura organizacyjna dla Comarch DMS we współpracy z Comarch ERP XL](#) , [Struktura organizacyjna dla Comarch DMS we współpracy z Comarch ERP Optima](#), [Struktura organizacyjna dla Comarch DMS we współpracy z Comarch ERP Altum](#), [Struktura organizacyjna dla Comarch DMS Standalone](#)).

Rozpoczynasz pracę z Comarch DMS i chcesz dowiedzieć się, jak korzystać z programu? A może masz już podstawową wiedzę o Comarch DMS i chcesz dowiedzieć się więcej?

[Sprawdź Szkolenia Comarch DMS!](#)

Podczas próby dowiązania dokumentu obiegowego z poziomu Comarch ERPXL pojawia się komunikat: „Odwołanie do obiektu nie zostało ustawione na wystąpienie obiektu”

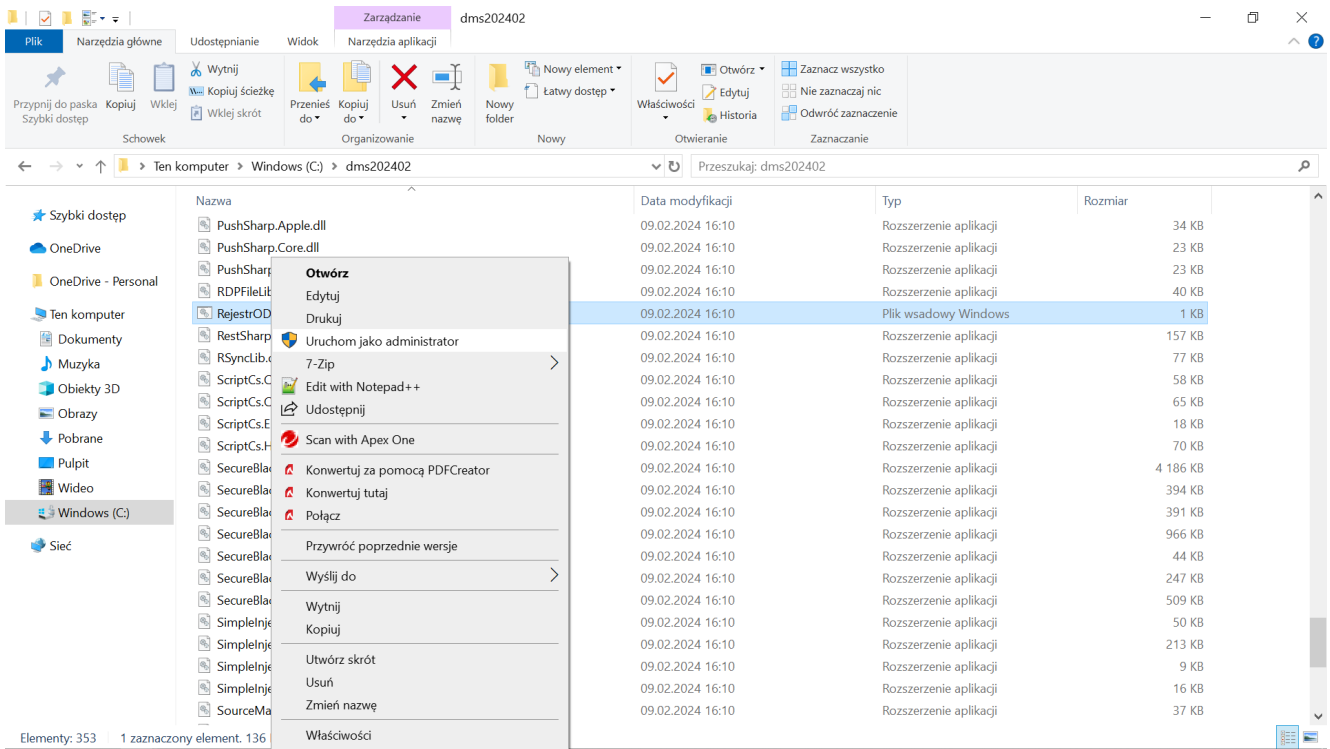
Opis komunikatu:



Okno historia związanych w ERPXL

Możliwe rozwiązania

Należy uruchomić RejestrOD spod prawego klawisza myszy z opcją 'Uruchom jako administrator'. Plik znajduje się w katalogu z plikami wersji desktopowej.



Uruchamianie pliku RejestrOD

Rozpoczynasz pracę z Comarch DMS i chcesz dowiedzieć się, jak korzystać z programu? A może masz już podstawową wiedzę o Comarch DMS i chcesz dowiedzieć się więcej?

[Sprawdź Szkolenia Comarch DMS!](#)

Podczas generowania dokumentu (A)FZ z kontrolki Dokument ERPXL pojawia się komunikat: „Nie można zamknąć dokumentu.

W funkcji XLZamknijDokument wystąpił błąd nr -12: BŁĘDY: |Wystąpił niezidentyfikowany błąd. |Błąd najprawdopodobniej spowodowany złym działaniem otoczenia programu. () (ZamknijDokument--12)

Opis komunikatu:

Dokument ERP XL Spółka : WARSZTATY

Dokument Opis analityczny

Nazwa

Data analityczna

Kategoria finansowa

Pozycja	Projekt	Zamówienia	Koszty	Procent
dokument_Koszty				100,00%

Opis komunikatu:

Nie można zamknąć dokumentu. W funkcji XLZamknijDokument wystąpił błąd nr -12: BŁĘDY: |Wystąpił niezidentyfikowany błąd. |Błąd najprawdopodobniej jest spowodowany złym działaniem otoczenia programu. () (ZamknijDokument--12)

OK

Komunikat nr 12 podczas generowania dokumentu

Możliwe rozwiązania:

W przypadku **kontrahenta Unijnego** wymagane jest wskazanie kraju wysyłki.

W tym celu należy kolejno:


1. na definicji obiegu dodać **kontrolkę** np. typu Lista
2. **na właściwościach Etapu**, na którym będzie generowany dokument, **na zakładce Kontrolki**, zaznaczyć dla tej kontrolki **'Wymagana'**, aby kraj (prefix) zawsze został wskazany podczas tworzenia nowego dokumentu.

Ewentualnie prefiks kraju można pobierać z karty kontrahenta. Przykład zapytania poniżej:

```
If @Prefiks kraju_MODE@ = 0 --po dodaniu nowego dokumentu
podstawi się kraj o id=17
/*tryb inicjacji*/
select kpc_id, KPC_Kod, 17 FROM cdn.KrajeCelne else IF
@Prefiks kraju_MODE@=1
--po zmianie kontrolki zależnej (czyli kontrahenta)
podstawi się prefiks kraju kontrahenta /*tryb obserwacji*/
begin select kpc_id, KPC_Kod,(SELECT top 1 kpc_Id
from cdn.KntKarty join cdn.krajecelne on kpc_kod = Knt_kraj
where Knt_GIDNumer =@Kontrahent_GIDNUMER@ ) as DefaultId from
cdn.krajecelne
```

3. Kontrolkę należy zmapować, jak przedstawiono poniżej:

Kontrolki

 [Lista] Waluta

[Lista] Prefiks kraju


Lista

Nazwa wyświetlana	<input type="text" value="Prefiks kraju"/>
Nazwa (identyfikator)	<input type="text" value="Prefiks kraju"/>
Prezentuj na całej szerokości	<input type="checkbox"/>
Ustaw kontrolkę na początku wiersza	<input type="checkbox"/>
Pokaż na liście	<input checked="" type="checkbox"/>

Inicjowanie wartości i zmiana wartości (obserwator)

Inicjowanie	<input type="text" value="SQL ERP"/>
Nazwa spółki	<input type="text" value="WARSZTATY"/>

[Pokaż](#) [Usuń](#)

Inicjuj przy każdym otwarciu dokumentu	<input type="checkbox"/>
Kontrolki powiązane	Kontrahent (Kontrahent) 
	Dodaj
Tryb pracy	<input type="text" value="Lista"/>

Ustawienia kontrolki Prefiks kraju.

[Dokument ERP XL] Opis analityczny (A)FZ- aktualizacja

[Tekst] Uprawnieni do obecnego etapu

Dokument ERP XL

OGÓLNE DOKUMENT ERP XL WARTOŚCI MAPOWANE

Typ	(A)Faktura zakupu	▼
Tryb pracy	Dla nagłówka	▼
Ustawienia		
Pola API		
Data		▼
DataMag		▼
DataSpr		▼
DataVat		▼
DokumentObcy	Brak	▼
Forma	Brak	▼
Kraj	Kraj	▼

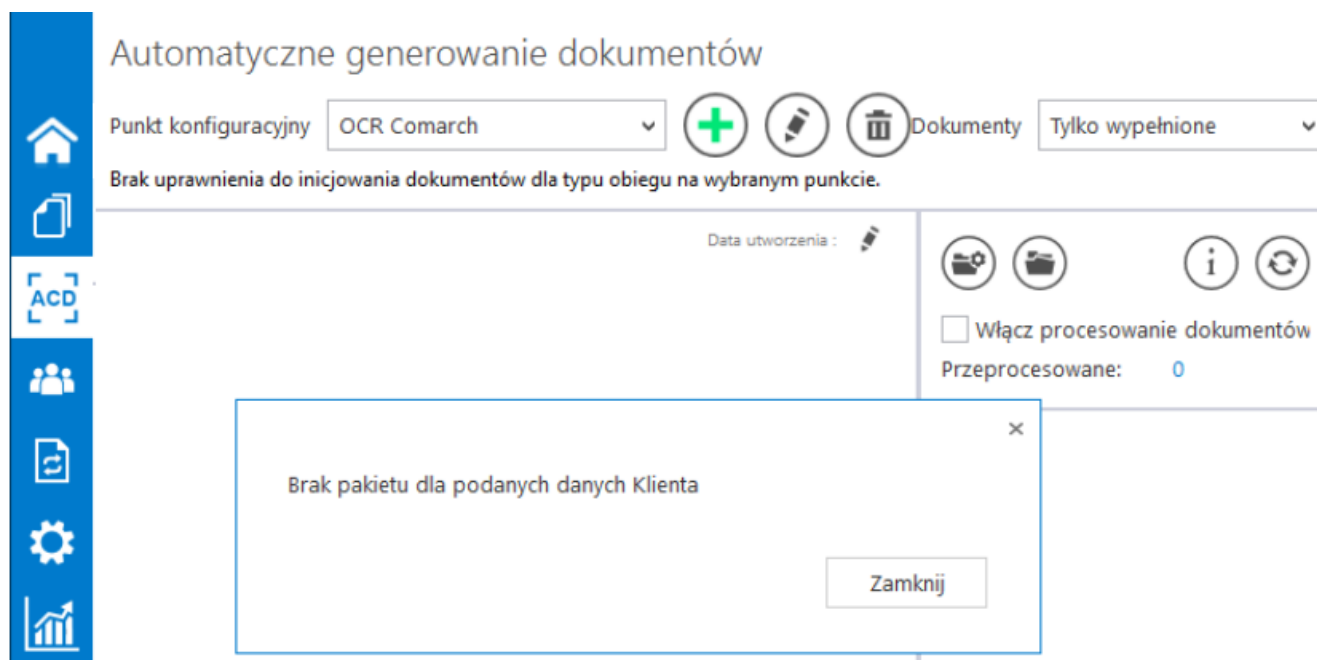
Mapowanie kontrolki Prefiks kraju.

Rozpoczynasz pracę z Comarch DMS i chcesz dowiedzieć się, jak korzystać z programu? A może masz już podstawową wiedzę o Comarch DMS i chcesz dowiedzieć się więcej?

[Sprawdź Szkolenia Comarch DMS!](#)

Podczas próby zaczytania dokumentów pojawia się komunikat: „Brak pakietu dla podanych danych Klienta”

Opis komunikatu:



Punkt ACD- Comarch OCR

Możliwe rozwiązania:

W pliku **Web.config** w katalogu z aplikacją serwerową (dawna web) przy serwerze klucza należy wskazać **pełną ścieżkę** tzn. **serwer klucza/nazwa instancji::numer klucza**.

1. <!-- „LicenceKeyServerDMS” – należy wpisać **nazwę serwera**

licencji dla aplikacji Comarch DMS ->

```
<add key=„LicenceKeyServerDMS” value=„ serwer klucza/nazwa  
instancji::numer klucza ” />
```

2. <!-- „LicenceKeyServerERP” – należy wpisać nazwę serwera
licencji dla ERP XL lub ERP Optima. ->

```
<add key=„LicenceKeyServerERP” value=„ serwer klucza/nazwa  
instancji::numer klucza ” />
```

Rozpoczynasz pracę z Comarch DMS i chcesz dowiedzieć się, jak korzystać z programu? A może masz już podstawową wiedzę o Comarch DMS i chcesz dowiedzieć się więcej?

[Sprawdź Szkolenia Comarch DMS!](#)

Podczas próby generowania dokumentu z kontrolki Dokument ERPXL pojawia się komunikat: „Nie można załogować się do ERPXL. Funkcja XLLogin zwróciła błąd nr -8”

Opis komunikatu:

Data analityczna
dokumentu/sprzedaży/zakupu

Kategoria finansowa
Koszt

Razem netto 4 000,00
Razem brutto 4 000,00
Pozostaje 0,00

Wzrostka VAT

Nie można zalogować do ERPXL. Funkcja XLLogin zwróciła błąd nr -8

OK

Pozycja	Projekt	Procent	Wartość	
dokument	PR01	100,00%	4 000,00	🗑️

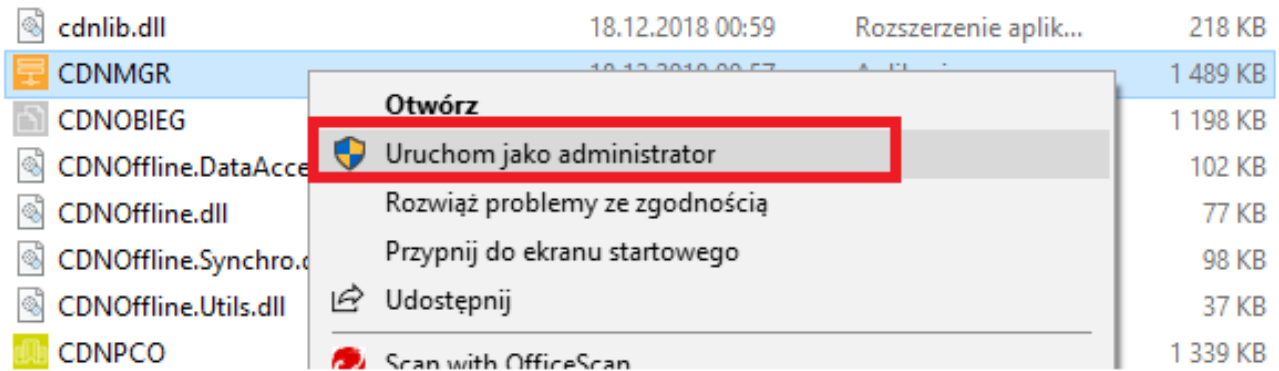
Dodaj

Komunikat nr 8 podczas generowania dokumentu

Możliwe rozwiązania:

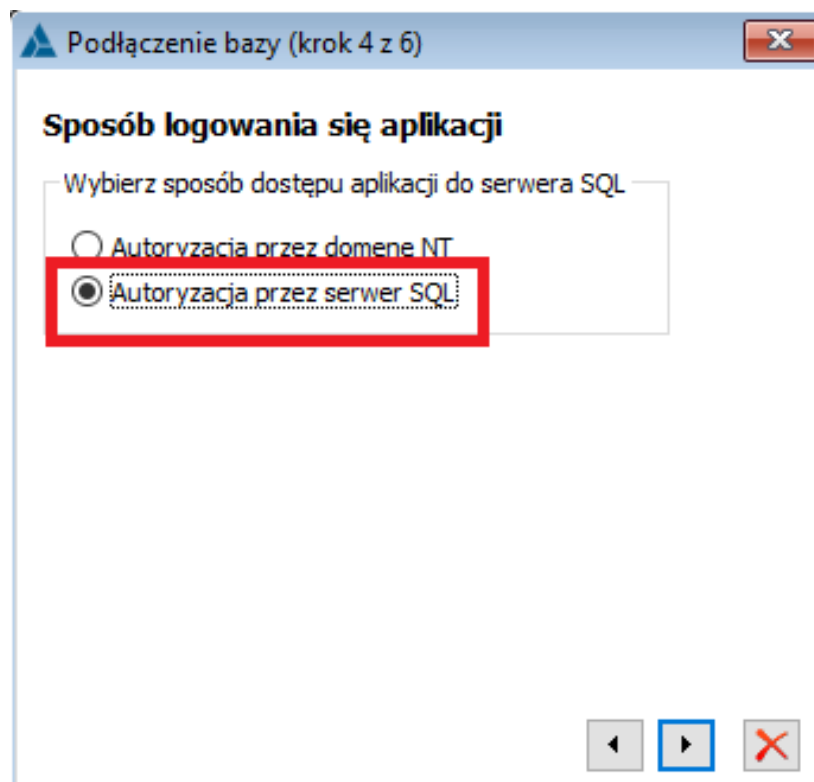
Należy sprawdzić czy:

1. **baza**, którą wskazano w pliku **Web.config** w katalogu z aplikacją serwerową (dawna web) Comarch DMS, została **podłączona do systemu Comarch ERP XL w module Menedżer baz z włączonymi uprawnieniami administratora** (w ramach aplikacji CDNMGR w katalogu Comarch ERP XL).



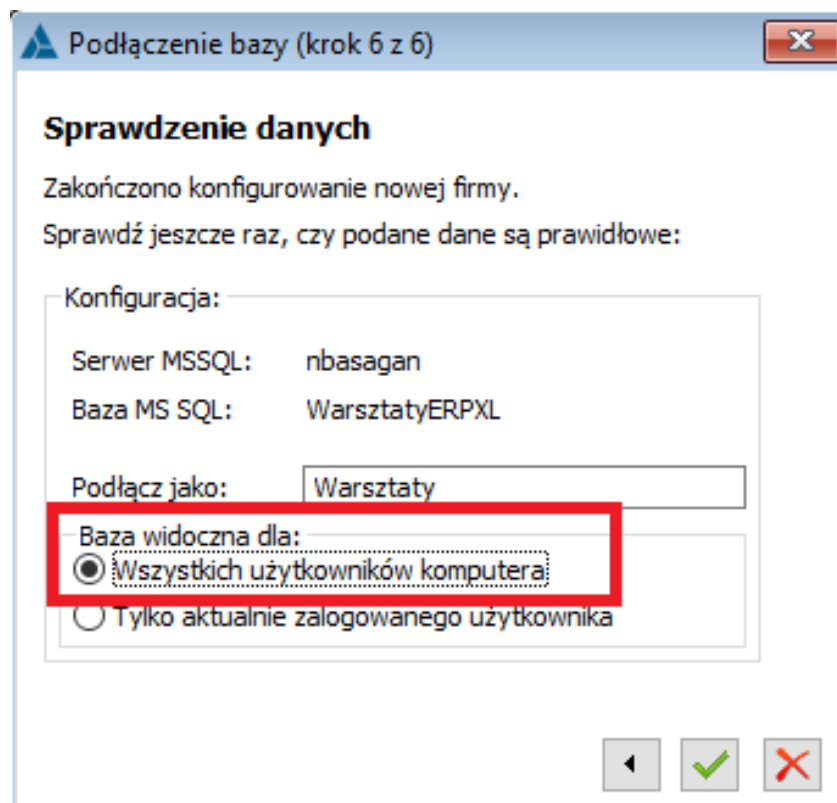
Uruchamianie CDNMGR

2. dla **bazy** wskazanej w pliku **Web.config** – znajdującym się w katalogu z aplikacją serwerową (dawną web) Comarch DMS – **podczas podłączania jej w module Menedżer baz** wybrano **sposób dostępu aplikacji do serwera SQL: Autoryzacja przez serwer SQL** (krok 4 z 6),



Podłączanie Bazy ERPXL krok 4

3. dla bazy wskazanej w pliku **Web.config** – znajdującym się w katalogu z aplikacją serwerową (dawną web) Comarch DMS – **podczas podłączania jej w module Menedżer baz** wybrano opcję **Baza widoczna dla: Wszystkich użytkowników komputera** (krok 6 z 6),



Podłączanie Bazy ERPXL krok 6

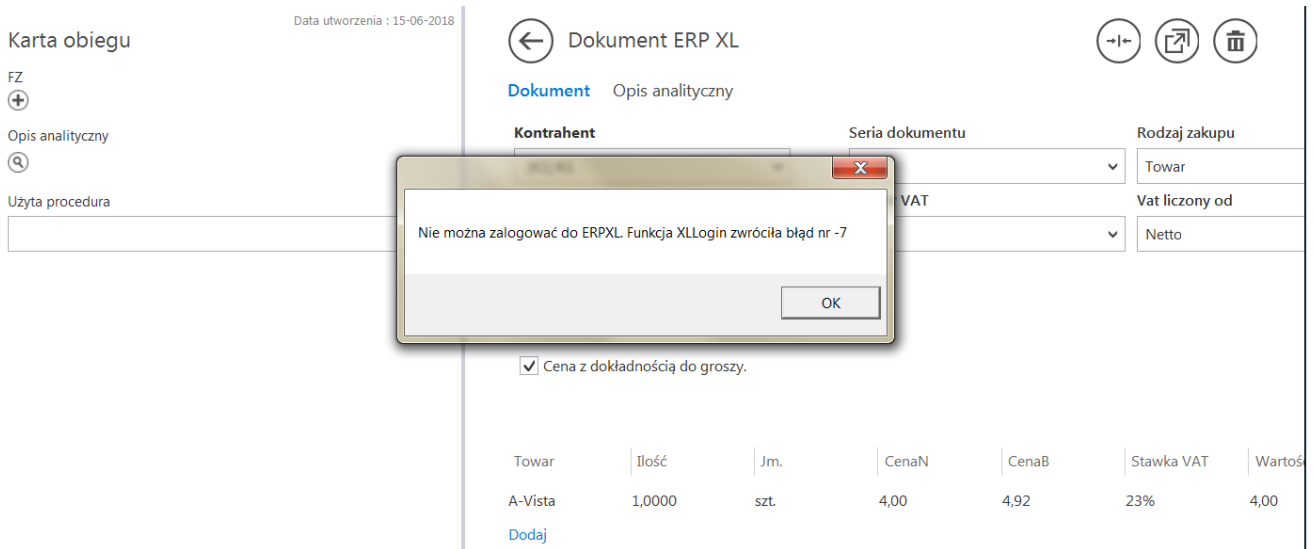
4. W **Zmiennych środowiskowych systemu Windows (Komputer -> ppm Właściwości -> Zaawansowane ustawienia systemu -> Zaawansowane -> Zmienne środowiskowe)** dla zmiennej systemowej **Path** jako **pierwsza ścieżka dla Comarch ERP XL** podany jest **katalog z wersją Comarch ERP XL współpracującą z wersją Comarch DMS** i w którym znajdują się **właściwe dla tej wersji pliki biblioteki API**.

Rozpoczynasz pracę z Comarch DMS i chcesz dowiedzieć się, jak korzystać z programu? A może masz już podstawową wiedzę o Comarch DMS i chcesz dowiedzieć się więcej?

[Sprawdź Szkolenia Comarch DMS!](#)

Podczas próby generowania dokumentu z kontrolki Dokument ERPXL pojawia się komunikat: „Nie można załogować się doERPXL. Funkcja XLLogin zwróciła błąd nr -7”

Opis komunikatu:

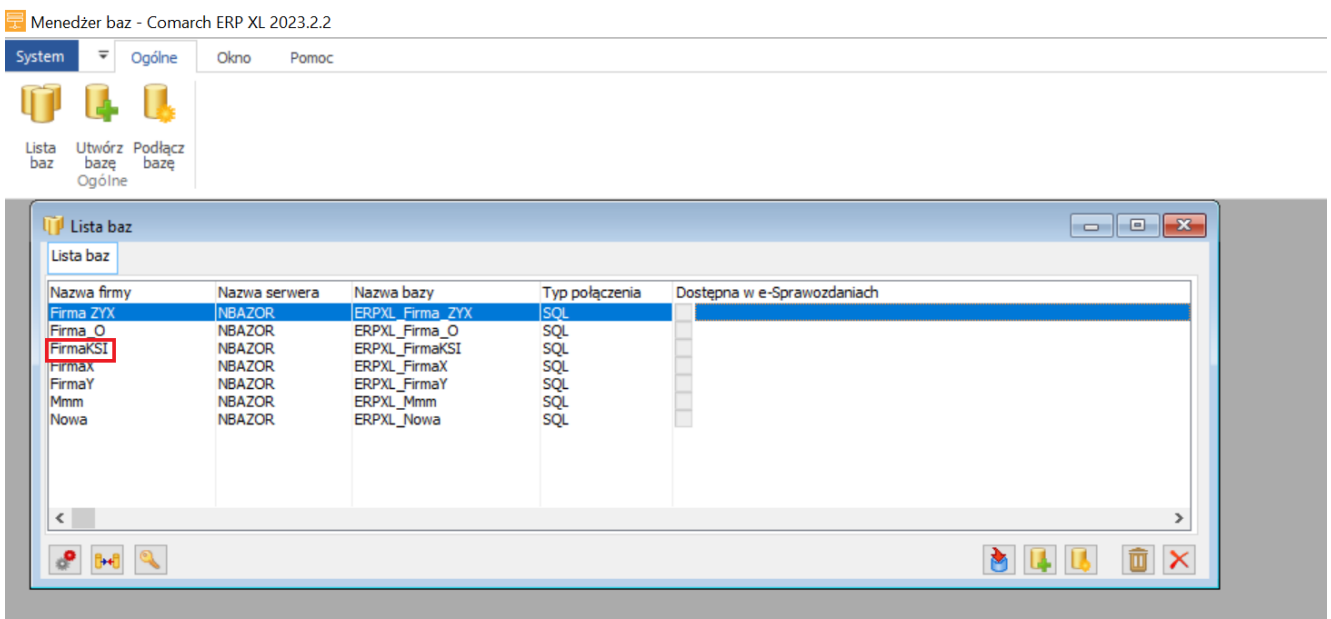


Komunikat podczas generowania dokumentu

Możliwe rozwiązania:

Należy zweryfikować nazwę firmy na zakładce **Autoryzacja API** na zakładce **Ustawienia** w aplikacji desktop Comarch DMS (por. [Autoryzacja API](#)).


Należy wpisać zmapowaną nazwę bazy, czyli **wartość z kolumny Nazwa firmy z Menedżera baz**.



Nazwa firmy z kolumny „Nazwa firmy” w Menedżerze baz

Ustawienia


AUTORYZACJA API SERWER POCZTOWY EMAIL DOMENA NARZĘDZIA



Nazwa firmy FirmaKSI

Domyślny login operatora ERP Admin

Hasło ●●●●●●●●●●●●●●●●



Uzupełnione pole „Nazwa firmy” na zakładce „Autoryzacja API” w ramach zakładki „Ustawienia”

Rozpoczynasz pracę z Comarch DMS i chcesz dowiedzieć się, jak korzystać z programu? A może masz już podstawową wiedzę o Comarch DMS i chcesz dowiedzieć się więcej?

[Sprawdź Szkolenia Comarch DMS!](#)

Podczas próby generowania dokumentu z kontrolki Dokument ERPXL pojawia się komunikat: „Nie można dodać dokumentu. W funkcji XLNowyDokument wystąpił błąd nr 9: BŁĘDY: |Nie znaleziono formy płatności. (NowyDokument-9)”

Opis komunikatu:

← Dokument ERP XL

Dokument Opis analityczny

Nazwa

Data analityczna

dokumentu/sprzedaży/zakupu

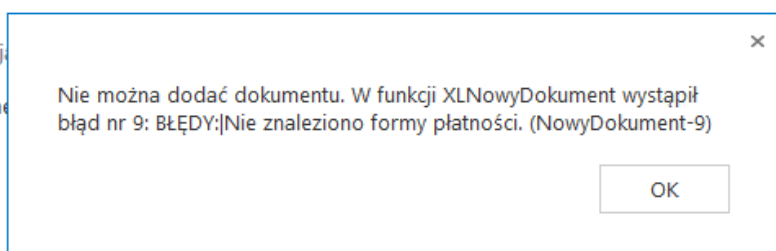
Kategoria finansowa

<wg dokumentu>

Pozycja

dokumentu

Dodaj



MPK

ZP

Z

Komunikat podczas generowania dokumentu

Możliwe rozwiązania:

W przypadku, jeśli kontrolka typu Lista z formami płatności jest powiązana (zmapowana) z kontrolką typu Dokument ERPXL, lista form płatności musi być zdefiniowana w oparciu o zapytanie SQL, a nie w oparciu o słownik.

Przykład zapytania, które pobiera formy płatności z systemu ERPXL:

```
select kon_lp, ltrim(rtrim(left(kon_wartosc, 15))) from  
[Nazwa_bazy_ERPXL].[cdn].[Konfig]  
where kon_numer=736
```

Faktury zakupu Prefic: FZ

KARTA OBIEGU SCHEMAT OBIEGU USTAWIENIA OBIEGU

Karta obiegu

Data wystawienia: 12.03.2024 Numer faktury: Sample text

Zapytanie SQL

Uwaga! Wprowadzenie niepoprawnych danych może powodować błędy aplikacji.
Treść zapytania:

```
1 select kon_ip, ltrim(rtrim(left(kon_wartosc,15))) from [ERPXL_FirmakSI].[cdn].[Konfig]
2 where kon_numer=736
3
```

Kontrolki

- ^Userid
- ^DocumentId
- ^ParentDocumentId
- ^WorkflowId

Składnia:
SELECT int, varchar(4000), int
Int – ID pozycji
Varchar(4000) – nazwa pozycji.
Int – ID pozycji domyślnej.
Przykład:
BEGIN TRY
SELECT 1 'Przelew'

Zapisz Zamknij

Kontrolki

Szukaj

ZAKŁADKA 1

- [Data i godzina] Data wystawienia
- [Tekst] Numer faktury
- [Załącznik] Załącznik
- [Dokument ERP XL] Dokument XL
- [Lista] Formy płatności
- [Kontraht] Kontraht

Lista

Nazwa wyświetlana: Formy płatności

Nazwa (identyfikator): formy_platnosci

Prezentuj na całej szerokości

Ustaw kontrolkę na początku wiersza

Pokaż na liście

Inicjowanie wartości i zmiana wartości (obserwator)

Inicjowanie: SQL OD

Rodzaj identyfikatora: Int

Inicjuj przy każdym otwarciu dokumentu

Kontrolki powiązane: Dodaj

Tryb pracy: Lista

Przykładowe zapytanie SQL w ramach definicji kontrolki typu Lista „Formy płatności” (formy_platnosci)

Dokument ERP XL

OGÓLNE **DOKUMENT ERP XL** WARTOŚCI MAPOWANE

Typ

Tryb pracy

Ustawienia

Pola API

Data

DataMag

DataSpr

DataVat

DokumentObcy

Forma

Opis

SposobDst

Termin

Wybór kontrolki „forma płatności” (forma_platnosci) do mapowania na dokument na kontrolce typu Dokument ERP XL

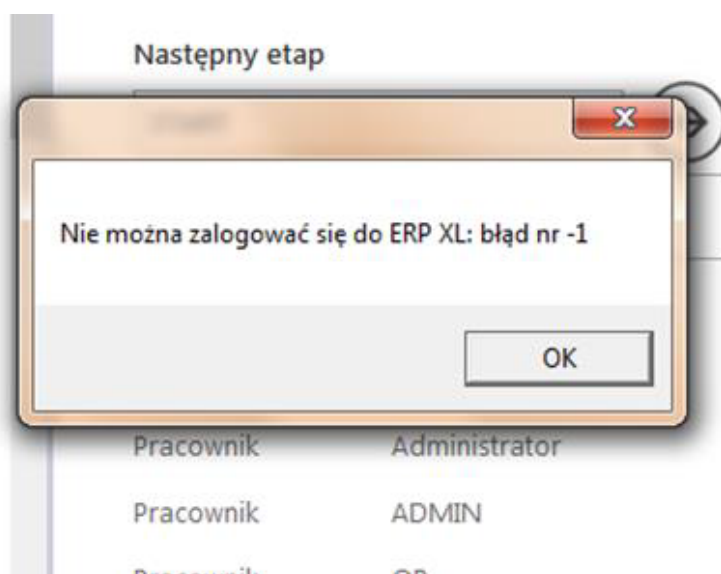
Rozpoczynasz pracę z Comarch DMS i chcesz dowiedzieć się, jak korzystać z programu? A może masz już podstawową wiedzę o Comarch DMS i chcesz dowiedzieć się więcej?

[Sprawdź Szkolenia Comarch DMS!](#)

Podczas próby generowania dokumentu z kontrolki

Dokument ERPXL pojawia się komunikat: „Nie można załogować się doERPXL. Funkcja XLLogin zwróciła błąd nr -1”

Opis komunikatu:



Komunikat podczas generowania dokumentu

Możliwe rozwiązania:

Należy kolejno:

1. sprawdzić, czy w [Zmiennych środowiskowych systemu Windows](#) (Komputer -> ppm Właściwości -> Zaawansowane ustawienia systemu -> Zaawansowane -> Zmienne środowiskowe) dla zmiennej systemowej Path jako [pierwsza ścieżka dla Comarch ERP XL](#) podany jest [katalog z wersją Comarch ERP XL](#), która [współpracuje z wersją Comarch DMS](#) i w którym znajdują się

właściwe dla tej wersji pliki biblioteki API.

2. po modyfikacji ścieżki **zrestartować komputer/serwer**, aby zmiany zostały zaktualizowane.

Rozpoczynasz pracę z Comarch DMS i chcesz dowiedzieć się, jak korzystać z programu? A może masz już podstawową wiedzę o Comarch DMS i chcesz dowiedzieć się więcej?

[Sprawdź Szkolenia Comarch DMS!](#)

Podczas uruchomienia aplikacji serwerowej (dawna web) pojawia się komunikat:
„add name=”strConnct providerName=”System.Data.SqlClient

Opis komunikatu:

Błąd serwera w aplikacji '/OD'.

Błąd konfiguracji

Opis: Wystąpił błąd podczas przetwarzania pliku konfiguracyjnego wymaganego do obsłużenia tego żądania. Przejrzyj poniższe szczegółowe informacje o błędzie i odpowiednio zmodyfikuj

Komunikat o błędzie analizatora składni: Wpis 'strConnect' został już dodany.

Błąd źródła:

```
Wiersz 16: <connectionStrings>
Wiersz 17:     <add name="strConnectERP" providerName="System.Data.SqlClient" connectionString="Server=se
Wiersz 18:     <add name="strConnect" providerName="System.Data.SqlClient" connectionString="Server=serwe
Wiersz 19: </connectionStrings>
Wiersz 20:
```

Plik źródłowy: C:\inetpub\wwwroot\OD\web.config **Wiersz:** 18

Informacje o wersji: Wersja Microsoft .NET Framework: 4.0.30319; Wersja ASP.NET: 4.0.30319.34274

Komunikat podczas logowania do aplikacji serwerowej (dawna web)

Możliwe rozwiązania:

Należy sprawdzić, czy w folderze „nadrzędnym” jest zdefiniowany plik **Web.config** (przykładowo, pliki aplikacji serwerowej znajdują się w folderze „comarchdms2024” w lokalizacji C:\inetpub\wwwroot\comarchdms2024, a bezpośrednio w folderze „wwwroot” znajduje się osobny plik Web.config) . **Jeżeli jest, należy go usunąć.**

Rozpoczynasz pracę z Comarch DMS i chcesz dowiedzieć się, jak korzystać z programu? A może masz już podstawową wiedzę o Comarch DMS i chcesz dowiedzieć się więcej?

[Sprawdź Szkolenia Comarch DMS!](#)

Podczas próby dowiązania kontrahenta z systemu Comarch ERPXL do kontrolki Kontrahent, formatka z listą kontrahentów nie podnosi się

Opis komunikatu:



Dowiązanie kontrahenta w Comarch DMS

Możliwe rozwiązania:

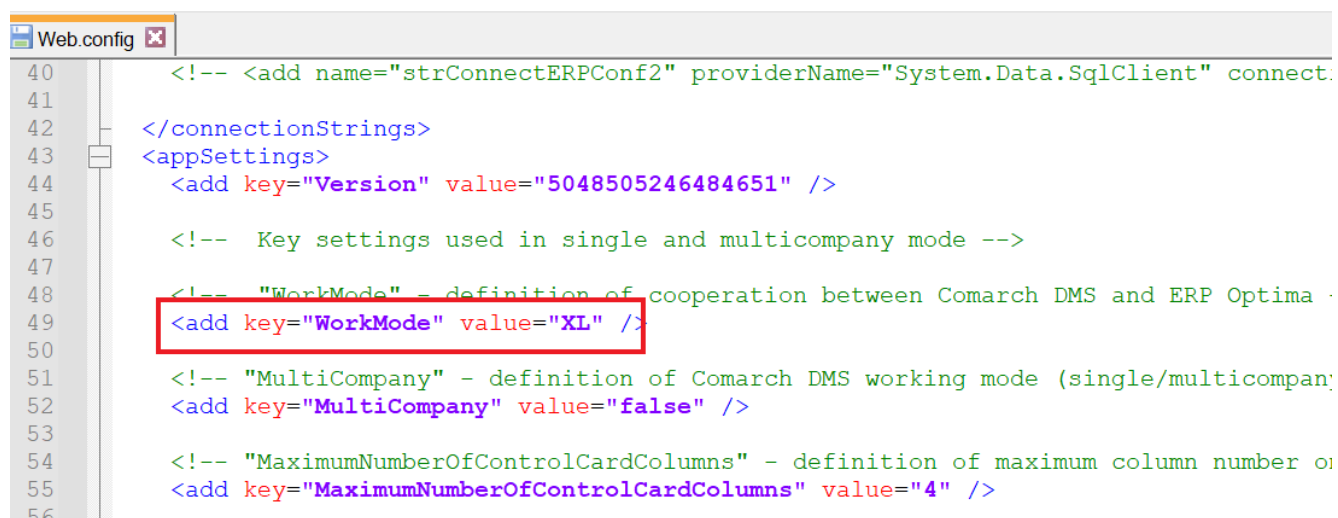
Należy sprawdzić w pliku **Web.config** (znajduje się on w

ścieżce: C:\inetpub\wwwroot\[folder zawierający pliki aplikacji serwerowej]) ustawienie współpracy w sekcji:

<!-- „WorkMode” – określenie współpracy Comarch DMS z ERP Optima – wartość = „Optima”, ERP XL – wartość = „XL”, bez współpracy z systemem EPR – wartość = „Standalone” ->

```
<add key="WorkMode" value="XL" />
```

W kwestii pliku Web.config – zobacz [Plik Web.config](#)



```
40 <!-- <add name="strConnectERPConf2" providerName="System.Data.SqlClient" connect:
41
42 </connectionStrings>
43 <appSettings>
44 <add key="Version" value="5048505246484651" />
45
46 <!-- Key settings used in single and multicompany mode -->
47
48 <!-- "WorkMode" - definition of cooperation between Comarch DMS and ERP Optima
49 <add key="WorkMode" value="XL" />
50
51 <!-- "MultiCompany" - definition of Comarch DMS working mode (single/multicompan
52 <add key="MultiCompany" value="false" />
53
54 <!-- "MaximumNumberOfControlCardColumns" - definition of maximum column number o
55 <add key="MaximumNumberOfControlCardColumns" value="4" />
56
```

Klucz „WorkMode” w pliku Web.config

Rozpoczynasz pracę z Comarch DMS i chcesz dowiedzieć się, jak korzystać z programu? A może masz już podstawową wiedzę o Comarch DMS i chcesz dowiedzieć się więcej?

[Sprawdź Szkolenia Comarch DMS!](#)