

# Integracje (dawna zakładka „KSeF”)

W wersji 2024.0.0 dodano zakładkę „KSeF”. W wersji 2024.2.0 nazwa zakładki została zmieniona na „Integracje”.

Zakładka „Integracje” jest dostępna jedynie w trybie jednospółkowym i służy do wprowadzenia danych potrzebnych do uwierzytelnienia w KSeF oraz (od wersji 2024.2.0) danych wymaganych do pobierania i wysyłania wiadomości w ramach integracji z usługą e-Doręczenia.

Od wersji 2024.2.0 zakładka dzieli się na dwie sekcje:

- [Integracja z usługą KSeF](#)
- [Integracja z usługą e-Doręczenia](#)

Ustawienia

Comarch DMS 2024.3.0 Administrator

AUTORYZACJA API SERWER POCZTOWY EMAIL DOMENA NARZĘDZIA API PRZECHOWYWANIE PLIKÓW **INTEGRACJE** ANALIZA WYDAJNOŚCI LOGI SYSTEMOWE

Integracja z usługą KSeF

NIP firmy

Token KSeF  Wygeneruj token

Zapisz

Integracja z usługą e-Doręczenia

Adres skrzynki

Nazwa systemu wprowadzona w konfiguracji skrzynki e-Doręczenia

Klucz prywatny

Zapisz

Zakładka „Integracje”

## Integracja z usługą KSeF

W ramach zakładki dostępne są dwa pola:

- **NIP firmy** – w ramach tego pola należy wprowadzić NIP firmy, dla której ma odbywać się współpraca z KSeF
- **Token KSeF** – w ramach tego pola należy wprowadzić token uwierzytelniający w KSeF

Uwaga

**Jeśli Comarch DMS pracuje w trybie wielospółkowym**, wówczas należy uzupełnić pola „NIP firmy” i „Token KSeF” na zakładce „Połączenia z ERP” (zob. przykładowo [Połączenia z ERP](#)).

Uwaga

W wersji 2024.0.1 w pliku **Web.config** w folderze aplikacji serwerowej (dawnej web) dodano klucz `add key="KSeFWorkMode" value="Demo" />` – klucz umożliwia określenie, czy Firma testuje funkcjonalność wysyłania faktur do KSeF, czy korzysta z niej produkcyjnie.

Klucz może przybierać jedną z następujących wartości:

**1.Demo** – **wartość domyślna**; w przypadku wprowadzenia takiej wartości praca z systemem KSeF odbywa się w trybie Demo;

**2.Production** – w przypadku wprowadzenia takiej wartości praca z systemem KSeF odbywa się w trybie Produkcyjnym, czyli wersji produkcyjnej systemu;

**3.Test** – w przypadku wprowadzenia takiej wartości praca z systemem KSeF odbywa się w trybie testowym.

W kwestii różnic pomiędzy powyższymi trybami zob. [Przełączanie trybu pracy z KSeF](#)

Istnieje możliwość wygenerowania tokenu KSeF z poziomu Comarch DMS. W tym celu należy kliknąć w link [Wygeneruj token](#) [Wygeneruj token] znajdujący się obok pola „Token KSeF”, a następnie w oknie „Wybierz certyfikat” wybrać odpowiedni certyfikat uwierzytelniający.

Po wyborze certyfikatu zostanie wygenerowany token KSeF, który zostanie automatycznie wprowadzony w ramach pola „Token KSeF”.

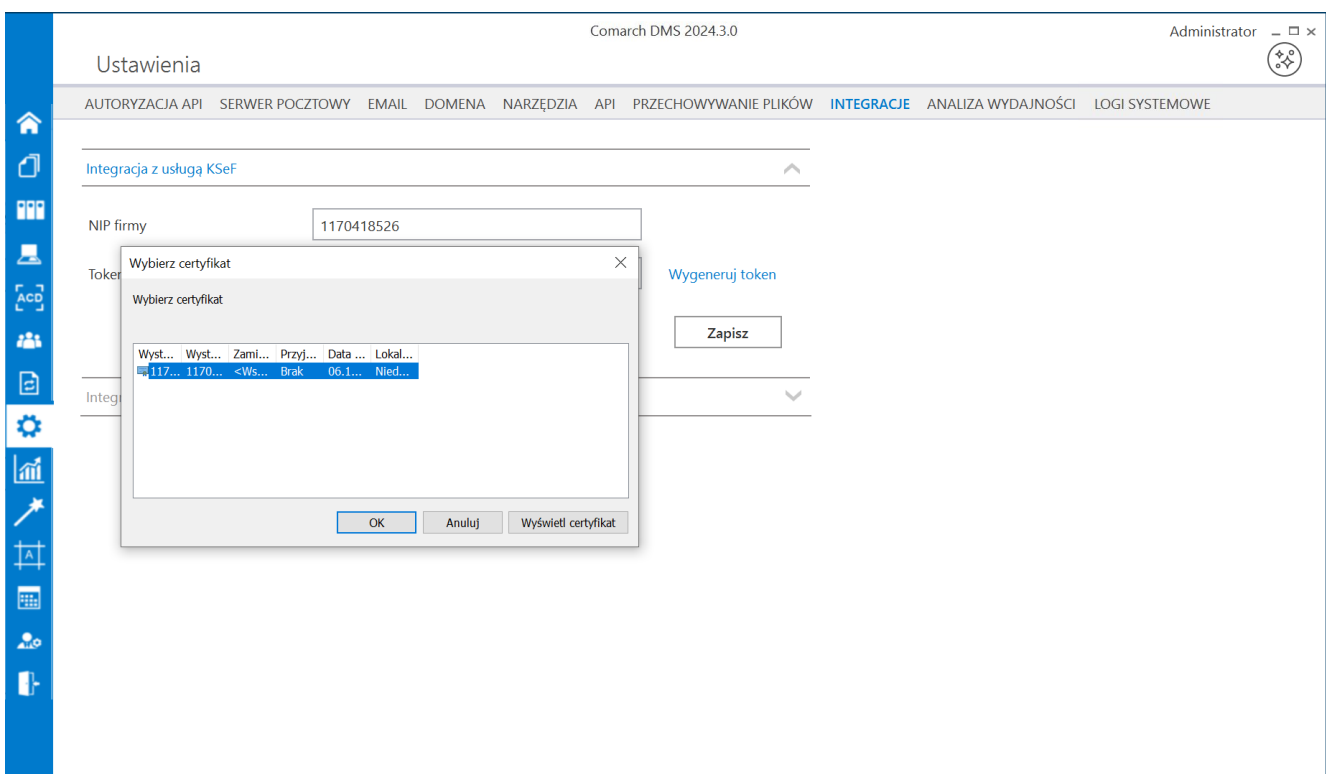
Wprowadzone zmiany należy zapisać za pomocą przycisku



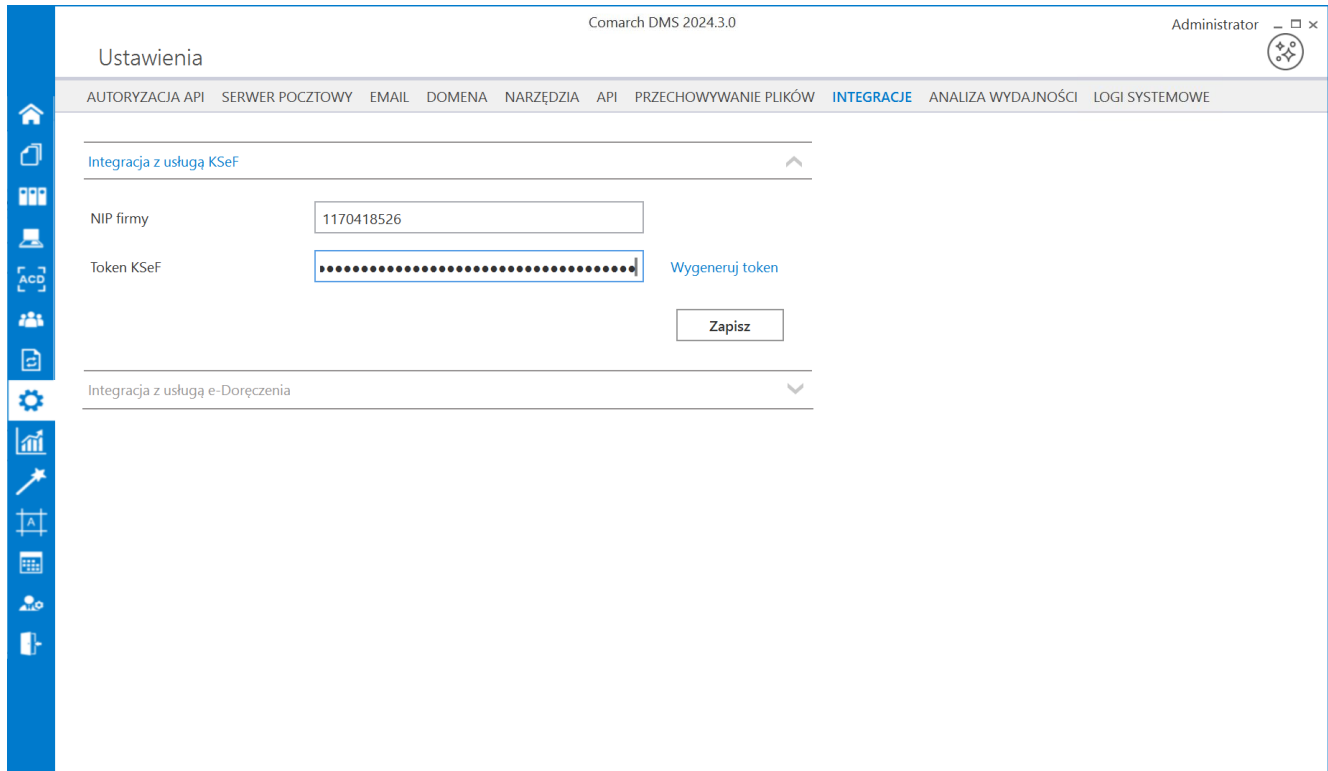
[Zapisz], dostępnego w ramach sekcji.

### Uwaga

Aby wygenerować token konieczne jest zainstalowanie kwalifikowanego podpisu/pieczęci, za pomocą którego możliwe jest uwierzytelnienie się na stronach ministerstwa.



Wybór certyfikatu po kliknięciu w link „Wygeneruj token”



The screenshot shows the 'Ustawienia' (Settings) page in the Comarch DMS 2024.3.0 application. The page title is 'Ustawienia' and the user is logged in as 'Administrator'. The navigation menu includes: AUTORYZACJA API, SERWER POCZTOWY, EMAIL, DOMENA, NARZĘDZIA, API, PRZECHOWYWANIE PLIKÓW, INTEGRACJE, ANALIZA WYDAJNOŚCI, and LOGI SYSTEMOWE. The 'Integracja z usługą KSeF' section is expanded, showing the following fields and controls:

- NIP firmy:** A text input field containing the value '1170418526'.
- Token KSeF:** A text input field that is currently empty and highlighted with a blue border.
- Wygeneruj token:** A blue text link located to the right of the 'Token KSeF' field.
- Zapisz:** A button located below the 'Token KSeF' field.

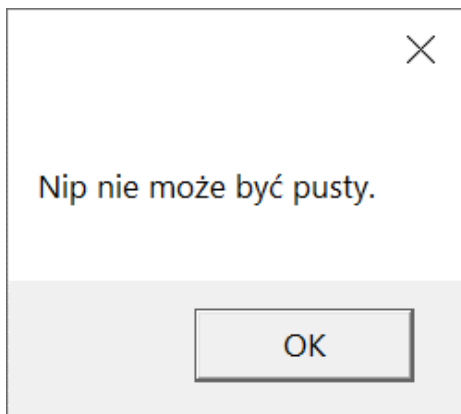
Below the 'Integracja z usługą KSeF' section, the 'Integracja z usługą e-Doręczenia' section is partially visible.

Sekcja „Integracja z usługą KSeF” z uzupełnionymi polami

Aby wygenerować token uwierzytelniający, należy najpierw uzupełnić pole „NIP Firmy”.

Jeżeli użytkownik **nie uzupełni pola „NIP Firmy”** i naciśnie

link [Wygeneruj token](#) [Wygeneruj token], wówczas zostanie wyświetlony następujący komunikat.



Komunikat wyświetlany, jeśli nie wpisano numeru NIP w polu „NIP Firmy”, ale naciśnięto link „Wygeneruj token”

## Integracja z usługą e-Doręczenia

Uwaga

**Jeśli Comarch DMS pracuje w trybie wielospółkowym**, wówczas należy uzupełnić pola „Adres skrzynki”, „Nazwa systemu wprowadzona w konfiguracji skrzynki e-Doręczenia” i „Klucz prywatny” na zakładce „Połączenia z ERP” (zob. przykładowo [Połączenia z ERP](#)).

Uwaga

W przypadku **korzystania ze środowiska testowego dla usługi e-Doręczenia** w pliku web.config w folderze z aplikacją serwerową należy zmodyfikować wartości kluczy, które dotyczą e-Doręczeń, jak na poniższej ilustracji:

```
<!-- Website to get access token for API Search Engine and API User Agent e-Doreczenia -->  
<add key="EDorAuthApiUrl" value="https://int-ow.edoreczenia.gov.pl/auth/realms/EDOR" />  
<!-- Endpoint for API User Agent -->  
<add key="EDorUserAgentApiUrl" value="https://uaapi-int-ow.poczta-polska.pl/api/v2" />  
<!-- Endpoint for API Search Engine -->  
<add key="EDorSearchApiUrl" value="https://int-ow.edoreczenia.gov.pl/api/se/v2" />  
<!-- Maximum message size -->
```

W ramach zakładki dostępne są **trzy** pola:

- **Adres skrzynki** – **adres skrzynki e-Doręczeń**, pochodzący bezpośrednio ze skrzynki;

gov.pl

Serwis informacyjno-usługowy dla przedsiębiorcy



Biznes.gov.pl

[Informacje](#) [Katalog usług](#) [Wyszukiwarka fir.](#)

Unia Europejska



[Strona główna](#) / [Moje konto](#) / [e-Doręczenia](#) / AE:PL-21539-36641-EGFAL-25



COMARCH

Adres do doręczeń **AE:PL-21539-36641-EGFAL-25**

Twoja rola: **Administrator**



Nadawca

**NAPISZ WIADOMOŚĆ**



TESTOWY

Przykładowy adres do e-Doręczeń, który należy wprowadzić w polu „Adres skrzynki”

- **Nazwa systemu wprowadzona w konfiguracji skrzynki e-Doręczenia** – **nazwa systemu Comarch DMS integrowanego z usługą e-Doręczenia**, którą dodano podczas konfiguracji skrzynki e-Doręczenia w ramach pola „**Systemy**”.

Wskazówka


Instrukcja dodania zewnętrznego systemu w usłudze e-Doręczenia

jest dostępna pod adresem:

<https://www.gov.pl/attachment/07a8c8c5-b329-44cf-9e08-ed7c497f6d1c>



Przykładowa nazwa systemu dodana w polu „System” podczas konfiguracji skrzynki e-Doręczenia, którą należy wprowadzić w polu „Nazwa systemu wprowadzona w konfiguracji skrzynki e-Doręczenia”

- **Klucz prywatny** – pole, w którym należy **dodać klucz prywatny, który jest pozyskiwany w procesie generowania certyfikatu – dostarczony razem z certyfikatem**. Aby

dodać klucz prywatny, należy **kliknąć w przycisk** , dostępny w ramach pola, a następnie w ramach otwartego okna systemowego **wybrać odpowiedni klucz PEM** i kliknąć w

Otwórz

przycisk **[Otwórz]**. Klucz prywatny, który dodano do definicji punktu ACD, może zostać **usunięty** z

punktu za pomocą ikony  lub **zapisany na dysku** za pomocą ikony  .

**Wprowadzone zmiany należy zapisać** za pomocą przycisku

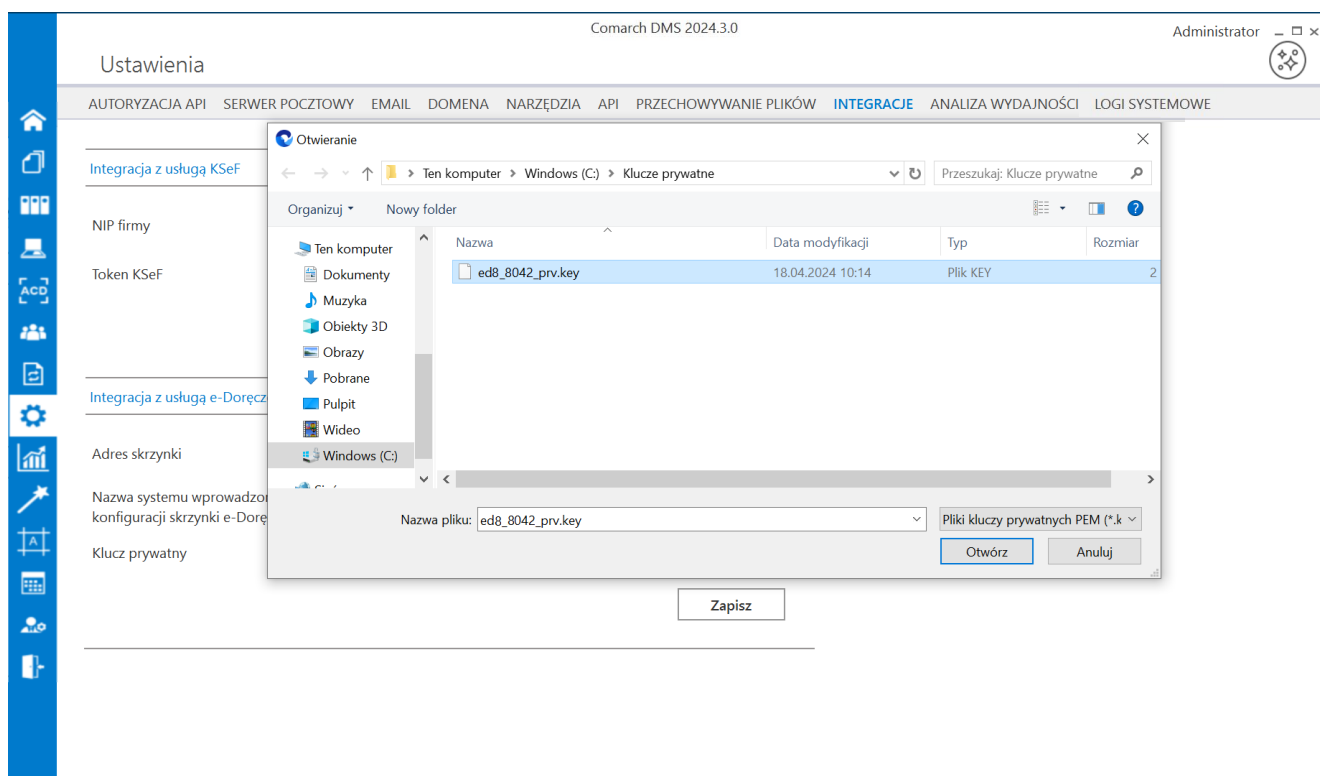
Zapisz

**[Zapisz]**, dostępnego w ramach sekcji.

Wskazówka

W kwestii:

1. pobierania wiadomości z usługi e-Doręczenia zob. [Integracja Comarch DMS z systemem e-Doręczenia – pobieranie wiadomości](#)
2. wysyłania wiadomości w ramach usługi e-Doręczenia zob. [Wysyłanie wiadomości do usługi e-Doręczenia](#)





Wybór klucza PEM w polu „Klucz prywatny”

Rozpoczynasz pracę z Comarch DMS i chcesz dowiedzieć się, jak korzystać z programu? A może masz już podstawową wiedzę o Comarch DMS i chcesz dowiedzieć się więcej?

[Sprawdź Szkolenia Comarch DMS!](#)

[Powrót do początku artykułu](#)

---

## Połączenia z ERP

Po włączeniu wielofirmowego trybu pracy w Comarch DMS poprzez zmianę wartości klucza „MultiCompany=true” w pliku konfiguracyjnym **Web.config**, zakładka „Autoryzacja API” **zostaje zastąpiona** zakładką „Połączenia z ERP”, na której definiowane są spółki.



[Dodaj] – opcja **dodania** nowej spółki



[Zapisz] – opcja **zapisu** danych

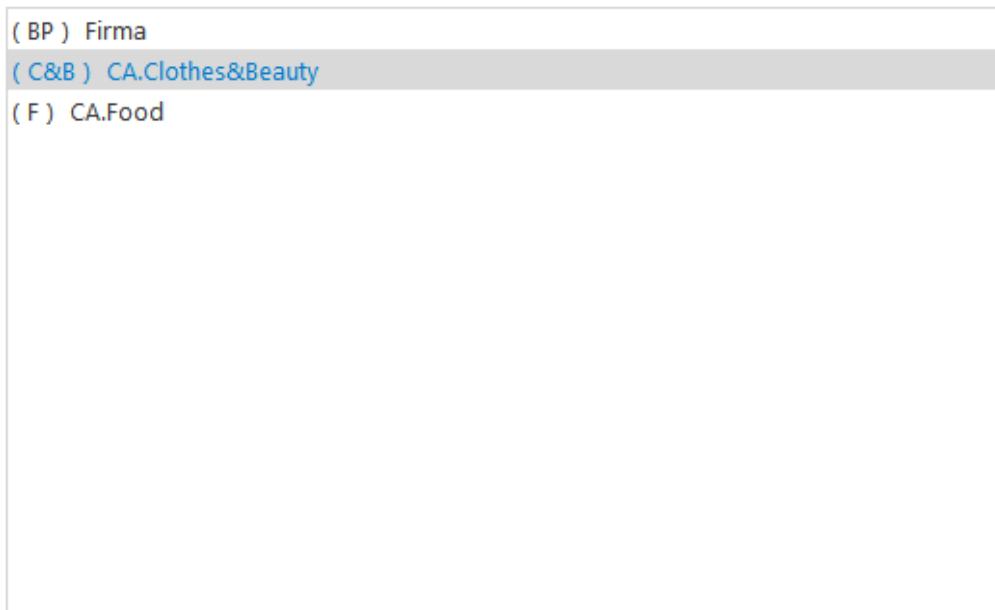


**[Usuń]** – opcja umożliwiająca **usunięcie zdefiniowanej spółki** (po uprzednim kliknięciu na nią)




**[ChatERP]** – przycisk dodany w wersji 2024.3.0; **otwiera okno ChatERP** (zob. [Korzystanie z ChatERP w aplikacji desktop Comarch DMS](#)).

Widoczna jest również **lista dodanych spółek**. Po kliknięciu na **nazwę danej spółki na liście** informacje o tej spółce są pokazywane na **prawym panelu**.




Lista utworzonych spółek. Podświetlenie nazwy spółki prezentuje jej definicję na prawym panelu

System ERP	Altum
Baza konfiguracyjna	Zmień
Nazwa spółki	Altum2
Spółka (skrót)	Alt2
Baza firmowa	Zmień
Nazwa firmy Altum	Firma M
Domyślny login operatora ERP	Admin
Hasło operatora ERP	
Używaj domeny	<input type="checkbox"/>
Nazwa domeny	
Grupa	
NIP firmy	1170418526
Token KSeF	<input type="text"/> Wygeneruj token
Adres skrzynki	
Nazwa systemu wprowadzona w konfiguracji skrzynki e-Doręczenia	
Klucz prywatny	

## Definicja spółki

### Definiowanie nowej spółki

**Nową spółkę** operator dodaje po **przyciśnięciu ikony** . Na prawym panelu pojawia się **lista pól** do wypełnienia danymi nowej spółki.

System ERP

**wskazanie systemu Comarch ERP do którego będzie definiowanie**

**połączenie**, oprócz Altum możliwe do wyboru opcje to XL, Optima i Enterprise.

Baza konfiguracyjna

[Zmień](#)

– **definicja połączenia do bazy konfiguracyjnej systemu Comarch ERP Altum**. Po przyciśnięciu linku „zmień” pojawia się formatka połączenia.

Nazwa spółki

CA\_Baza\_Prezentacyjna

– w polu możliwe do wyboru są **wszystkie bazy firmowe powiązane ze wskazaną bazą konfiguracyjną**.

Spółka (skrót)

SPB

– **skrót nazwy spółki** (max 5 znaków)

Baza firmowa

[Zmień](#)

– **definicja połączenia do firmowej bazy Comarch ERP Altum**. Połączenie jest automatycznie konfigurowane po wskazaniu nazwy spółki.

Nazwa firmy Altum

– w polu możliwy jest **wybór spośród wszystkich nazw firm powiązanych ze wskazaną bazą konfiguracyjną**.

Domyślny login operatora ERP

– **login operatora Comarch ERP Altum wykorzystywany przez operatorów natywnych**

## Comarch DMS

Hasło operatora ERP

– hasło operatora

## Comarch ERP Altum

Używaj domeny

– po zaznaczeniu tego checkboxa możliwe jest **logowanie operatora przez domenę** (zob. [Domena](#))

Nazwa domeny

– w tym polu możliwy jest **wybór właściwej domeny z listy** po zaznaczeniu parametru „Używaj domeny”

Grupa

– w ramach tego pola możliwy jest **wybór z listy określonej grupy z danej domeny**

NIP firmy

1170418526

– pole dodane w wersji 2024.0.0; w ramach tego pola **należy wprowadzić NIP firmy, dla której ma odbywać się współpraca z KSeF;**

Token KSeF

– pole dodane w wersji 2024.0.0; w ramach tego pola **należy wprowadzić token uwierzytelniający w KSeF**

Istnieje możliwość wygenerowania tokenu KSeF z poziomu Comarch DMS. W tym celu należy kliknąć w link [Wygeneruj token](#) [Wygeneruj token] znajdujący się obok pola „Token KSeF”, a następnie w oknie „Wybierz certyfikat” wybrać odpowiedni certyfikat uwierzytelniający. Po wyborze certyfikatu zostanie wygenerowany token KSeF, który zostanie automatycznie wprowadzony w ramach pola „Token KSeF”.

#### Uwaga

W wersji 2024.0.1 w pliku **Web.config** w folderze aplikacji serwerowej (dawnej web) dodano klucz `add key="KSeFWorkMode" value="Demo" />` – klucz umożliwia określenie, czy Firma testuje funkcjonalność wysyłania faktur do KSeF, czy korzysta z niej produkcyjnie.

Klucz może przybierać jedną z następujących wartości:

- 1.Demo** – **wartość domyślna**; w przypadku wprowadzenia takiej wartości praca z systemem KSeF odbywa się w trybie Demo;
- 2.Production** – w przypadku wprowadzenia takiej wartości praca z systemem KSeF odbywa się w trybie Produkcyjnym, czyli wersji produkcyjnej systemu;
- 3.Test** – w przypadku wprowadzenia takiej wartości praca z systemem KSeF odbywa się w trybie testowym.

W kwestii różnic pomiędzy powyższymi trybami zob. [Przełączanie trybu pracy z KSeF](#)

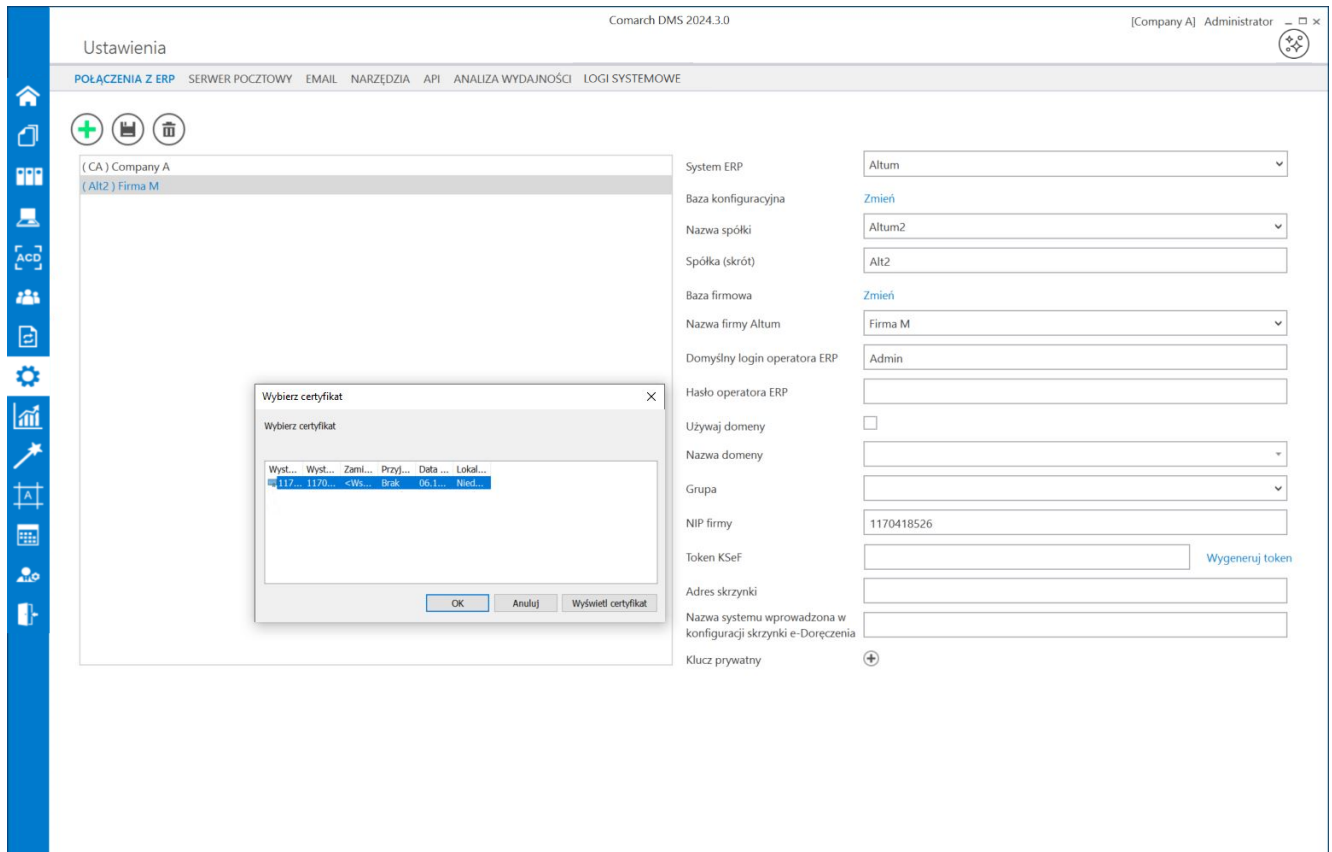
#### Uwaga

Aby wygenerować token konieczne jest zainstalowanie kwalifikowanego podpisu/pieczęci, za pomocą którego możliwe jest uwierzytelnienie się na stronach ministerstwa.

Wprowadzone dane należy **zapisać**, używając przycisku dyskietki



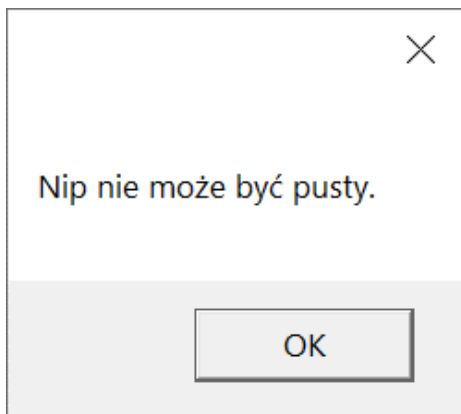
[Zapisz].



Wybór certyfikatu po kliknięciu w link „Wygeneruj token”

Aby wygenerować token uwierzytelniający, należy najpierw uzupełnić pole „NIP Firmy”. Jeżeli użytkownik **nie uzupełni**

poła „NIP Firmy” i naciśnie link **Wygeneruj token** [Wygeneruj token], wówczas zostanie wyświetlony następujący komunikat:



Komunikat wyświetlany, jeśli nie wpisano numeru NIP w polu „NIP Firmy”, ale naciśnięto link „Wygeneruj token”

Adres skrzynki

– pole

przeniesione do zakładki w wersji 2024.2.0; [adres skrzynki e-Doręczeń](#), pochodzący bezpośrednio ze skrzynki;

## Uwaga

W przypadku **korzystania ze środowiska testowego dla usługi e-Doręczenia** w pliku web.config w folderze z aplikacją serwerową należy zmodyfikować wartości kluczy, które dotyczą e-Doręczeń, jak na poniższej ilustracji:

```
<!-- Website to get access token for API Search Engine and API User Agent e-Doreczenia -->  
<add key="EDorAuthApiUrl" value="https://int-ow.edoreczenia.gov.pl/auth/realms/EDOR" />  
<!-- Endpoint for API User Agent -->  
<add key="EDorUserAgentApiUrl" value="https://uaapi-int-ow.poczta-polska.pl/api/v2" />  
<!-- Endpoint for API Search Engine -->  
<add key="EDorSearchApiUrl" value="https://int-ow.edoreczenia.gov.pl/api/se/v2" />  
<!-- Maximum message size -->
```





## COMARCH

Adres do doręczeń **AE:PL-21539-36641-EGFAL-25** Twoja rola: **Administrator**

Nadawca

**NAPISZ WIADOMOŚĆ**

TESTOWY

Przykładowy adres do e-Doręczeń, który należy wprowadzić w polu „Adres skrzynki”

Nazwa systemu wprowadzona w konfiguracji skrzynki e-Doręczenia

– pole

przeniesione do zakładki w wersji 2024.2.0; **nazwa systemu Comarch DMS integrowanego z usługą e-Doręczenia**, którą dodano podczas konfiguracji skrzynki e-Doręczenia w ramach pola „Systemy”.

## Wskazówka

Instrukcja dodania zewnętrznego systemu w usłudze e-Doręczenia jest dostępna pod adresem:

<https://www.gov.pl/attachment/07a8c8c5-b329-44cf-9e08-ed7c497f6d1c>

Przykładowa nazwa systemu dodana w polu „System” podczas konfiguracji skrzynki e-Doręczenia, którą należy wprowadzić w polu „Nazwa systemu wprowadzona w konfiguracji skrzynki e-Doręczenia”

Klucz prywatny



– pole (przeniesione do zakładki w wersji 2024.2.0), w którym należy **dodać klucz prywatny, który jest pozyskiwany w procesie generowania certyfikatu – dostarczony razem z certyfikatem**. Aby dodać klucz prywatny,

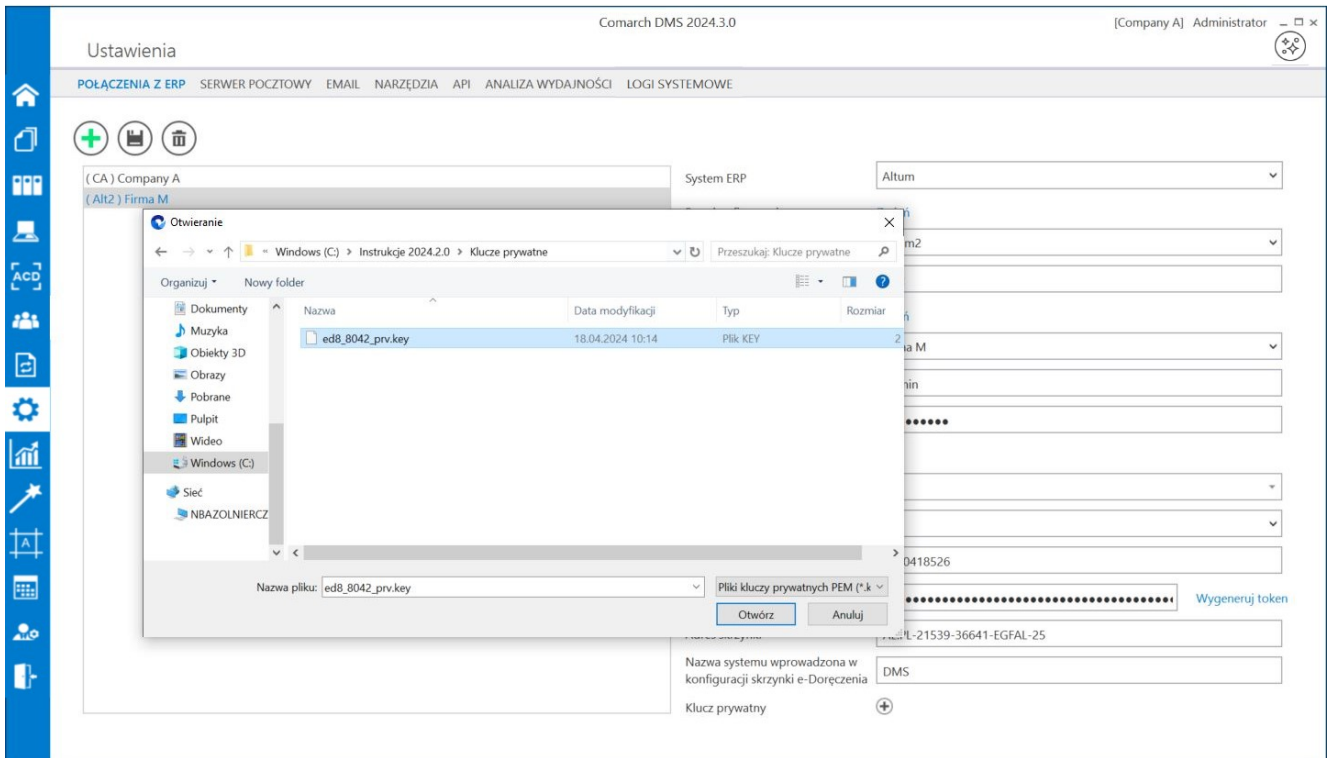
należy **kliknąć w przycisk**  , dostępny w ramach pola, a następnie w ramach otwartego okna systemowego **wybrać**

Otwórz

**odpowiedni klucz PEM** i kliknąć w przycisk **[Otwórz]**. Klucz prywatny, który dodano do definicji punktu

ACD, może zostać **usunięty** z punktu za pomocą ikony  lub

**zapisany na dysku** za pomocą ikony  .

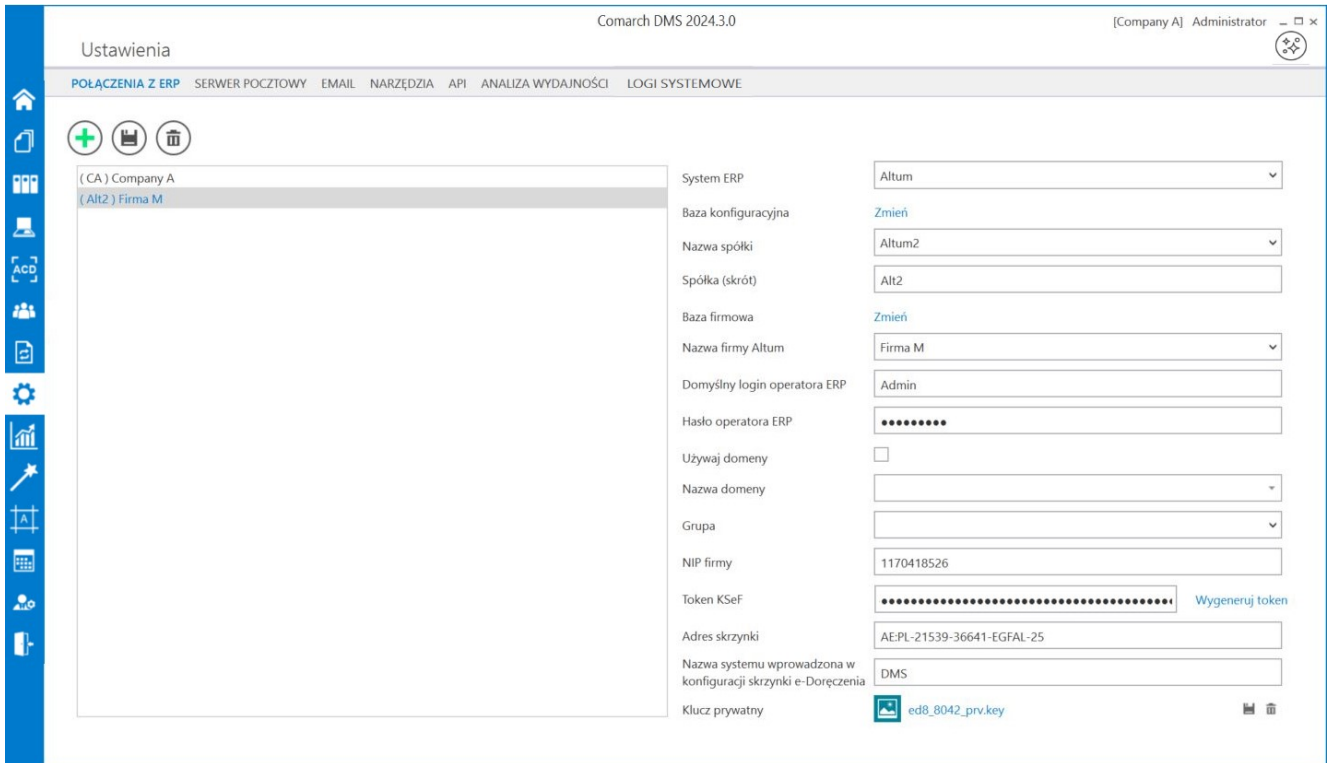


Wybór klucza PEM w polu „Klucz prywatny”

Wprowadzone dane należy zapisać, używając przycisku dyskietki



**[Zapisz].**



Przykładowe okno z właściwościami dodanej spółki

# Definiowanie punktu konfiguracyjnego (Import dokumentów zakupu z KSeF)

W wersji 2024.0.0 został dodany nowy typ punktu ACD, który służy do współpracy z KSeF – „Import dokumentów zakupu z KSeF”.

Uwaga

W wersji 2024.0.1 w pliku **Web.config** w folderze aplikacji serwerowej (dawnej web) dodano klucz `add key="KSeFWorkMode"`

**value="Demo" />** – klucz umożliwia określenie, czy Firma testuje funkcjonalność wysyłania faktur do KSeF, czy korzysta z niej produkcyjnie.

Klucz może przybierać jedną z następujących wartości:

**1.Demo** – **wartość domyślna**; w przypadku wprowadzenia takiej wartości praca z systemem KSeF odbywa się w trybie Demo;

**2.Production** – w przypadku wprowadzenia takiej wartości praca z systemem KSeF odbywa się w trybie Produkcyjnym, czyli wersji produkcyjnej systemu;

**3.Test** – w przypadku wprowadzenia takiej wartości praca z systemem KSeF odbywa się w trybie testowym.

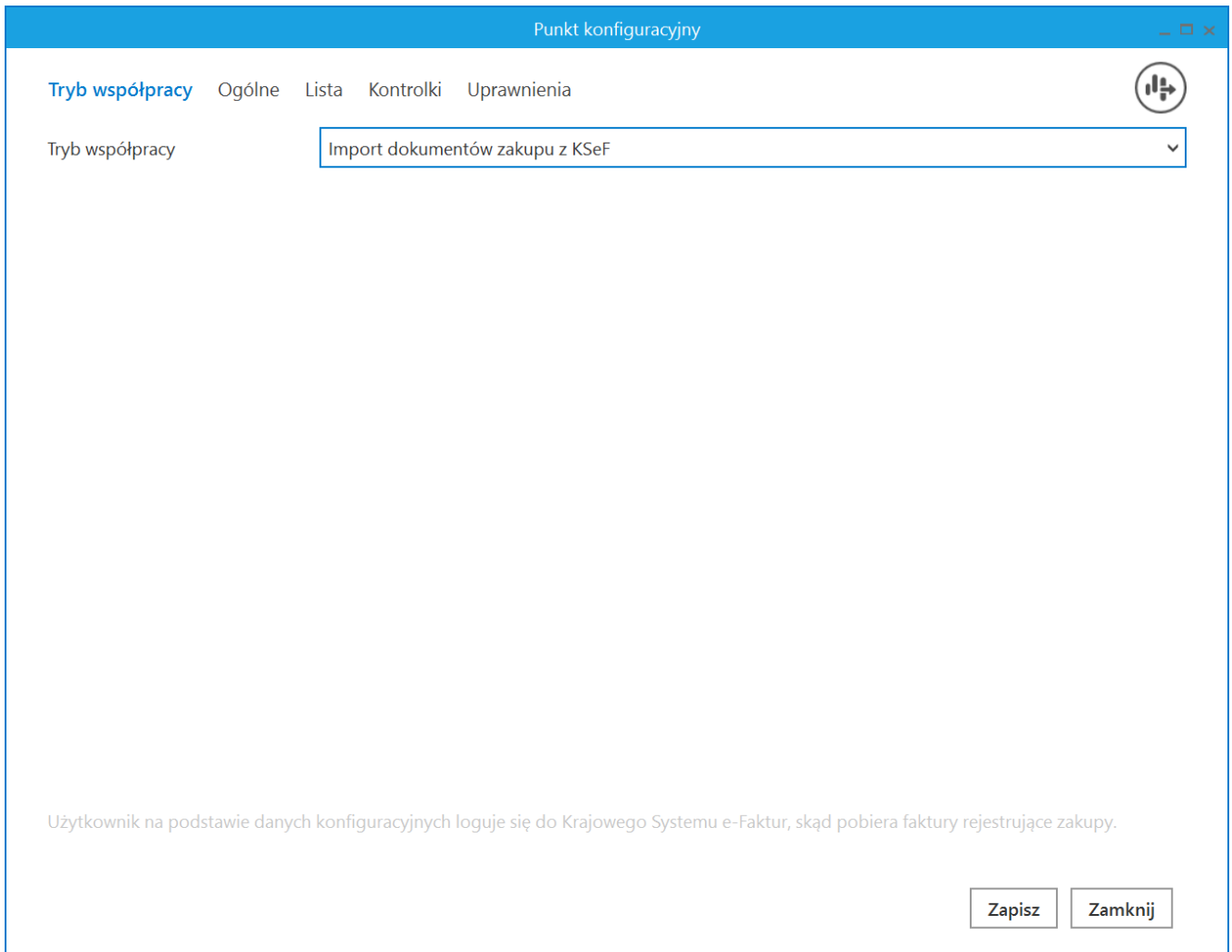
W kwestii różnic pomiędzy powyższymi trybami zob. [Przełączanie trybu pracy z KSeF](#)

## Zakładka Tryb współpracy

Aby utworzyć punkt konfiguracyjny typu „Import dokumentów zakupu z KSeF” należy w oknie „Automatyczne generowanie dokumentów” **dodać nowy punkt konfiguracyjny** za pomocą ikony



, a następnie na liście trybów pracy punktu **wybrać** opcję „Import dokumentów zakupu z KSeF” .



Punkt konfiguracyjny typu „Import dokumentów zakupu z KSeF” , zakładka „Tryb współpracy”

## Zakładka Ogólne

Wygląd zakładki „Ogólne” jest zależny od trybu pracy Comarch DMS.

W **trybie jednospółkowym** na zakładce należy w ramach pola:  
`su_list icon="icon: check" icon_color="#009de0"]`

- **Nazwa punktu** – **określić nazwę** pod jaką punkt konfiguracyjny będzie widoczny na liście punktów;
- **Typ obiegu** – **wskazać typ obiegu, w ramach którego będą generowane dokumenty** zawierające dane z KSeF.

`[/su_list]`

Jeżeli Comarch DMS pracuje w trybie jednospółkowym, wówczas komunikacja z KSeF odbywa się na podstawie danych (numeru NIP firmy oraz tokena uwierzytelniającego), które zostały podane w



ramach zakładki „KSeF” na zakładce **[Ustawienia]**. (zob. [Integracje \(dawna zakładka „KSeF”\)](#)).

Punkt konfiguracyjny

Tryb współpracy **Ogólne** Lista Kontrolki Uprawnienia

Nazwa punktu

Typ obiegu

Nazwy atrybutów na liście dokumentów w punkcie ACD

Zapisz Zamknij

Widok zakładki „Ogólne” na definicji punktu ACD typu „Import dokumentów zakupu z KSeF” z polami atrybutów (przed uzupełnieniem, tryb jednofirmowy)

**W trybie wielospółkowym** na zakładce należy w ramach pola:

- **Nazwa punktu** – określić nazwę pod jaką punkt konfiguracyjny będzie widoczny na liście punktów;
- **Spółka** – wskazać spółkę, dla której będzie odbywać się

komunikacja z KSeF – na podstawie numeru NIP oraz/albo tokenu, które zostały zapisane podczas konfiguracji danej spółki na zakładce „Połączenia z ERP” na zakładce



[Ustawienia]. (zob. [Połączenia z ERP](#)). Zapytania, które są wprowadzane na zakładkach „Lista” oraz „Kontrolki” również są wykonywane w kontekście bazy danej spółki;

- **Typ obiegu** – wskazać typ obiegu, w ramach którego będą generowane dokumenty zawierające dane z KSEF.

Punkt konfiguracyjny

Tryb współpracy **Ogólne** Lista Kontrolki Uprawnienia

Nazwa punktu

Spółka

Typ obiegu

Nazwy atrybutów na liście dokumentów w punkcie ACD

Atrybut 1  Atrybut 2  Atrybut 3

Zapisz Zamknij

Widok zakładki „Ogólne” na definicji punktu ACD typu „Import dokumentów zakupu z KSeF” z polami atrybutów (przed uzupełnieniem, tryb wielofirmowy)



W wersji 2025.0.0 na zakładce „Ogólne” na punkcie konfiguracyjnym punktu ACD typu „Import dokumentów zakupu z KSeF” dodano pole „Nazwy atrybutów na liście dokumentów w punkcie ACD”, w ramach którego dostępne są pola: „Atrybut 1”, „Atrybut 2” i „Atrybut 3”. Nowo dodane pola umożliwiają wprowadzenie dodatkowych informacji opisujących daną fakturę, co pozwala na bardziej szczegółową identyfikację i klasyfikację dokumentów w procesie ich przetwarzania.

W ramach pól „Atrybut 1”, „Atrybut 2” i „Atrybut 3” można zdefiniować maksymalnie 3 nazwy dodatkowych pól (atrybutów), które będą widoczne na liście dokumentów w punkcie ACD jako nazwy kolumn.

Informacje o nazwach atrybutów/kolumn są dostępne w tabeli `do.DF_ConfAPDictionary`.

Jeśli uprawniony operator nie wprowadzi żadnej nazwy atrybutu, wówczas kolumny z atrybutami nie zostaną utworzone, a na liście dokumentów będzie widoczna tylko jedna kolumna „Dokument”.

Jeżeli operator wprowadzi wartość w jednym z dodatkowych pól (atrybutów), wówczas na liście będzie widoczna jedna dodatkowa kolumna z taką nazwą, jaką wprowadzono w polu; analogicznie, jeśli uzupełniono dwa pola, będą widoczne dwie dodatkowe kolumny.

Punkt konfiguracyjny

Tryb współpracy **Ogólne** Lista Kontrolki Uprawnienia

Nazwa punktu

Typ obiegu

Nazwy atrybutów na liście dokumentów w punkcie ACD

Zapisz Zamknij

Widok zakładki „Ogólne” na definicji punktu ACD typu „Import dokumentów zakupu z KSeF” z polami atrybutów (z przykładowym uzupełnieniem, tryb jednofirmowy)

## Zakładka Lista

Na zakładce „Lista”, analogicznie do pozostałych trybów pracy punktów konfiguracyjnych, należy za pomocą zapytania SQL określić **listę dokumentów, która będzie wyświetlana w oknie ACD** po pobraniu plików z KSeF.

### Uwaga

W wersji 2025.0.0 nastąpiła zmiana zapytania SQL

wyświetlającego listę dokumentów (zob. poniższy przykład). Zapytanie można skopiować z sekcji „Przykład”, dostępnej w ramach zakładki „Lista”.

Zapytanie SQL wprowadzone na zakładce „Lista” w ramach konfiguracji punktu ACD typu „Import dokumentów zakupu z KSeF” jest odmienne od zapytań SQL dla innych typów punktów ACD, różni się także od zapytania SQL dotychczas wprowadzanego w ramach punktu ACD typu „Import dokumentów zakupu z KSeF”.

### Przykład

Przykład zapytania wyświetlającego listę dokumentów.

```
BEGIN TRY
select d.KSD_ID, NULL, KSD_NumerFaktury, KSD_Tag1, KSD_Tag2,
KSD_Tag3
from do.KS_Documents d
left join do.KS_WorkAPProcess W on d.KSD_ID = KSW_DocumentID
/*tabela przetworzonych dokumentów*/
left join do.KS_DocumentHeaders dh on d.KSD_ID =
dh.KSH_DocumentId
left join do.KS_DocumentContractors dc on d.KSD_ID =
dc.KSC_DocumentID
where KSW_APDIId=@PointId@ -- id punktu ACD
and KSW_OperatorID=@IdOperatorDMS@ /*dodatkowy warunek, aby na
liście operator widział dokumenty przetworzone przez
siebie*/
and ((@InvoiceStatus@ = 0 and KSW_Status <> 5 and KSW_Archival
= 0) OR (@InvoiceStatus@ = 1 and KSW_Archival = 1) OR
(@InvoiceStatus@ = 2 and KSW_Status = 5) OR @InvoiceStatus@ =
3)
and (nullif(@SearchText@, '') is null OR (@SearchText@ <> ''
and KSD_NumerFaktury LIKE '%' + @SearchText@ + '%'))
and (@Nip@ is null OR dc.KSC_PodatnikNIP = @Nip@)
and (@DateFrom@ is null or dh.KSH_DataWytworzeniaFa >=
@DateFrom@)
and (@DateTo@ is null or dh.KSH_DataWytworzeniaFa <= @DateTo@)
and (@GrossAmountFrom@ is null or KSD_SumaBrutto >=
@GrossAmountFrom@)
and (@GrossAmountTo@ is null or KSD_SumaBrutto <=
```

```

@GrossAmountTo@
and (@InvoiceType@ is null or KSD_RodzajFaktury =
@InvoiceType@)
END TRY
BEGIN CATCH
DECLARE @ErrorMessage varchar(max) = 'W zapytaniu wystąpił
błąd : ' + ERROR_MESSAGE();
THROW 50001, @ErrorMessage ,1;
END CATCH

```

Punkt konfiguracyjny

Tryb współpracy
Ogólne
Lista
Kontrolki
Uprawnienia

```

1 BEGIN TRY
2   select d.KSD_ID, NULL, KSD_NumerFaktury, KSD_Tag1, KSD_Tag2, KSD_Tag3
3   from do.KS_Documents d
4   left join do.KS_WorkAPProcess W on d.KSD_ID = KSW_DocumentID /*tabela przetworzonych dokumentów*/
5   left join do.KS_DocumentHeaders dh on d.KSD_ID = dh.KSH_DocumentId
6   left join do.KS_DocumentContractors dc on d.KSD_ID = dc.KSC_DocumentID
7   where KSW_APDIId=@PointId@ -- id punktu ACD
8   and KSW_OperatorID=@IdOperatorDMS@ /*dodatkowy warunek, aby na liście operator widział dokumenty przetworzone przez siebie*/
9   and (((@InvoiceStatus@ = 0 and KSW_Status <> 5 and KSW_Archival = 0) OR (@InvoiceStatus@ = 1 and KSW_Archival = 1) OR
10  (@InvoiceStatus@ = 2 and KSW_Status = 5) OR @InvoiceStatus@ = 3)
11  and (nullif(@SearchText@, '') is null OR (@SearchText@ <> '' and KSD_NumerFaktury LIKE '%' + @SearchText@ + '%'))
12  and (@Nip@ is null OR dc.KSC_PodatnikNIP = @Nip@)
13  and (@DateFrom@ is null or dh.KSH_DataWytworzeniaFa >= @DateFrom@)
14  and (@DateTo@ is null or dh.KSH_DataWytworzeniaFa <= @DateTo@)
15  and (@GrossAmountFrom@ is null or KSD_SumaBrutto >= @GrossAmountFrom@)
16  and (@GrossAmountTo@ is null or KSD_SumaBrutto <= @GrossAmountTo@)
17  and (@InvoiceType@ is null or KSD_RodzajFaktury = @InvoiceType@)
18 END TRY
19 BEGIN CATCH
20 DECLARE @ErrorMessage varchar(max) = 'W zapytaniu wystąpił błąd : ' + ERROR_MESSAGE();
21 THROW 50001, @ErrorMessage ,1;
22 END CATCH

```

Składnia:

SELECT int, int, varchar(100), varchar(255), varchar(255), varchar(255)

int ID1, ID2 - identyfikatory dokumentu (skanu)

varchar(100) - nazwa

varchar(255) - opcjonalne tagi

Przykład:

```

BEGIN TRY
  select d.KSD_ID, NULL, KSD_NumerFaktury, KSD_Tag1, KSD_Tag2, KSD_Tag3
  from do.KS_Documents d
  left join do.KS_WorkAPProcess W on d.KSD_ID = KSW_DocumentID /*tabela przetworzonych dokumentów*/
  left join do.KS_DocumentHeaders dh on d.KSD_ID = dh.KSH_DocumentId
  left join do.KS_DocumentContractors dc on d.KSD_ID = dc.KSC_DocumentID
  where KSW_APDIId=@PointId@ -- id punktu ACD
  and KSW_OperatorID=@IdOperatorDMS@ /*dodatkowy warunek, aby na liście operator widział dokumenty
  przetworzone przez siebie*/
  and (((@InvoiceStatus@ = 0 and KSW_Status <> 5 and KSW_Archival = 0) OR (@InvoiceStatus@ = 1 and
  KSW_Archival = 1) OR
  (@InvoiceStatus@ = 2 and KSW_Status = 5) OR @InvoiceStatus@ = 3)

```

Test zapytania SQL

Zapisz

Zamknij

Punkt konfiguracyjny typu „Import dokumentów zakupu z KSeF”, zakładka „Lista”

Można wprowadzić alternatywne wersje zapytania – w takim przypadku, jeśli wyszukiwanie na liście w punkcie ACD ma uwzględniać wszystkie dane, jakie są na niej widoczne, należy analogicznie zmodyfikować także warunki wyszukiwania – np. tak jak w poniższym przykładzie.

### Przykład

Przykład zapytania na zakładce Lista, w wyniku którego na liście dokumentów w punkcie ACD:

- w ramach kolumny „Dokument” oprócz numeru dokumentu wyświetlane są dodatkowe dane: data wystawienia, nazwa kontrahenta i NIP kontrahenta
- dostępne są kolumny 3 atrybutów (o nazwach określonych na zakładce „Ogólne”)
- wyszukiwanie odbywa się w zakresie wszystkich czterech kolumn („Dokument” z dodatkowymi informacjami oraz w kolumnach atrybutów)

```
BEGIN TRY
    SELECT d.KSD_Id, NULL, KSD_NumerFaktury + ' |
' + CONVERT(varchar, KSD_Datawystawienia, 104) + ' |
' + KSC_PodatnikNazwa + ' |
' + KSC_PodatnikNIP, KSD_Tag1, KSD_Tag2, KSD_Tag3
    from do.KS_Documents d
        left join do.KS_WorkAPPProcess W on d.KSD_ID =
KSW_DocumentID /*tabela przeprocesowanych dokumentów*/
        left join do.KS_DocumentHeaders
dh on d.KSD_ID = dh.KSH_DocumentId
        left join do.KS_DocumentContractors
dc on d.KSD_ID = dc.KSC_DocumentID
    where KSW_APDIId=@PointId@ -- id punktu ACD
        and KSW_OperatorID=@IdOperatorDMS@ /*dodatkowy warunek,
aby na liście operator widział dokumenty przeprocesowane przez
siebie*/
```

```

        and (@InvoiceStatus@ = 0 and KSW_Status <> 5 and KSW_Archival = 0) OR (@InvoiceStatus@ = 1 and KSW_Archival = 1) OR
            (@InvoiceStatus@ = 2 and KSW_Status = 5) OR @InvoiceStatus@ = 3)
        and (nullif(@SearchText@, '') is null OR (@SearchText@ <>
'          and          KSD_NumerFaktury          +          '          |
' + CONVERT(varchar, KSD_Datawystawienia, 104) + '          |
'          +          KSC_PodatnikNazwa          +          '          |
' + KSC_PodatnikNIP LIKE '%' + @SearchText@ + '%'))
        OR (@SearchText@ <> '' and KSD_Tag1 LIKE '%' + @SearchText@ + '%')
        OR (@SearchText@ <> '' and KSD_Tag2 LIKE '%' + @SearchText@ + '%')
        OR (@SearchText@ <> '' and KSD_Tag3 LIKE '%' + @SearchText@ + '%')
        and (@Nip@ is null OR dc.KSC_PodatnikNIP = @Nip@)
        and (@DateFrom@ is null or dh.KSH_DataWytworzeniaFa >= @DateFrom@)
        and (@DateTo@ is null or dh.KSH_DataWytworzeniaFa <= @DateTo@)
        and (@GrossAmountFrom@ is null or KSD_SumaBrutto >= @GrossAmountFrom@)
        and (@GrossAmountTo@ is null or KSD_SumaBrutto <= @GrossAmountTo@)
        and (@InvoiceType@ is null or KSD_RodzajFaktury = @InvoiceType@)
    END TRY
    BEGIN CATCH
        DECLARE @ErrorMessage varchar(max) = 'W zapytaniu wystąpił błąd : ' + ERROR_MESSAGE();
        THROW 50001, @ErrorMessage ,1;
    END CATCH

```

Automatyczne generowanie dokumentów

Punkt konfiguracyjny: Ksef

Dokumenty: Tylko wypełnione Generuj

Krajowy System e-Faktur

FS-8/24

Sprzedawca: KRAJOWY SYSTEM E-FAKTUR  
Nabywca: FIRMA 1

Przebieg: Faktura wygenerowana w ramach umowy w zakresie PUA

Linia	Opis towaru/usługi	Cena jednostkowa	Jedn.	Ilość	Wartość netto	Wartość brutto	Podatek
1	Towar 1	0,20	szt	1,00	0,20	0,24	20%

Wartość netto: 0,20 zł  
Wartość brutto: 0,24 zł  
Kwota podatku VAT: 0,04 zł

QR kod

Invoice number (String1): FS-8/24  
Customer (String2): Firma 1

Data utworzenia: 13-03-2025

Lista dokumentów w punkcie AC, jeśli zastosowano powyższe zapytanie na zakładce „Lista” – na liście widoczne są: kolumna „Dokument” z dodatkowymi informacjami i oczekujące na uzupełnienie kolumny atrybutów (Towar, Wartość netto i Wartość brutto)

## Uwaga

W kolumnach atrybutów znajdują się jedynie wartości tekstowe.

30.10.2024

Dokument: FS-50/24 | 30.10.2024 | Firma 1 | 1170418526  
FS-49/24 | 30.10.2024 | Firma 1 | 1170418526

Towar

Wartość netto

Wartość brutto

Szukaj

Wyszukiwanie po fragmencie tekstu dostępnym w kolumnie „Dokument”

[/su\_lightbox]

## Zakładka Kontrolki

Na zakładce „Kontrolki” za pomocą zapytań SQL należy **wskazać wartości, które będą wyświetlane w poszczególnych kontrolkach** po pobraniu dokumentów z KSeF.

Przykłady zapytań SQL dla faktur pobranych z KSeF są dostępne w artykule: [Przykłady zapytań SQL w zakładce Kontrolki dla punktu ACD „Import dokumentów zakupu z KSeF”](#)

Od wersji 2024.3.0 operator może dodawać plik pdf z dokumentem KSeF do kontrolki typu Załącznik. W tym celu powinien w ramach konfiguracji punktu ACD typu „Import dokumentów zakupu z KSeF” wykonać kolejno następujące czynności:

- na zakładce „Ogólne” w polu „Typ obiegu” wybrać typ obiegu, w ramach którego znajduje się kontrolka typu Załącznik;
- na zakładce „Kontrolki” wybrać kontrolkę typu Załącznik i w ramach pola po prawej stronie okna wprowadzić zapytanie SQL – w poniższym przykładzie nazwą pliku będzie nazwa faktury:

```
Select KSD_SourceContent,  
  
CASE  
  
WHEN      KSD_NumerFaktury      LIKE      '%/%'      THEN  
CONCAT(REPLACE(KSD_NumerFaktury, '/', '_'), '.pdf')  
  
ELSE CONCAT(KSD_NumerFaktury, '.pdf')  
  
END AS modified_column  
  
from do.KS_Documents  
  
where KSD_ID=@Id1@
```



## Uwaga

W przypadku zastosowania powyższego zapytania jeżeli w nazwie faktury występuje znak /, zostanie zamieniony na \_ .

## Uwaga

Należy pamiętać, że w odróżnieniu od innych zapytań SQL w przypadku wprowadzania zapytania dla kontrolki typu Załącznik w ramach zakładki „Kontrolki” podczas konfiguracji punktu ACD typu „Import dokumentów zakupu z KSeF” **konieczne jest dodanie frazy ‘.pdf’**, tak, jak przedstawiono w powyższym przykładzie.

Punkt konfiguracyjny

Tryb współpracy Ogólne Lista **Kontrolki** Uprawnienia

Załącznik (Zalacznik) Pobierz plik z bazy danych

```
1 Select KSD_SourceContent,
2 CASE
3 WHEN KSD_NumerFaktury LIKE '%/%' THEN CONCAT(REPLACE(KSD_NumerFaktury, '/', '_'), '.pdf')
4 ELSE CONCAT(KSD_NumerFaktury, '.pdf')
5 END AS modified_column
6
7 From do.KS_Documents
8
9 where KSD_ID=@Id1@
10
```

Test zapytania SQL


Składnia:  
SELECT Varbinary, varchar(100)  
Varbinary – obraz skanu zapisany w bazie  
varchar(100) - typ pliku  
Przykład:  
BEGIN TRY  
select scan, 'pdf' from tabela  
where Id = @Id1@  
END TRY  
BEGIN CATCH


Zapisz Zamknij


Wprowadzanie zapytania dla kontrolki typu Załącznik w ramach zakładki „Kontrolki” podczas konfiguracji punktu ACD typu „Import dokumentów zakupu z KSeF”


Punkt konfiguracyjny


Tryb współpracy Ogólne Lista **Kontrolki** Uprawnienia


KSDNumerFaktury (KSD\_NumerFaktury) 


KSDKodWaluty (KSD\_KodWaluty) 


KSSDataWystawienia (KSD\_DataWystawienia) 


KSDMiejsceWystawienia (KSD\_MiejsceWystawienia) 

Kontrahent (Kontrahent1) 

Wartość netto podstawowa (Wartoscnetto) 

Wartość brutto (Wartoscbrutto) 

Suma VAT stawka podstawowa (Sumavat) 

Towar (Towar) 

[Dodaj](#)

```

1 select KSD_NumerFaktury
2 from do.KS_Documents
3 where KSD_ID=@Id1@
4

```

Składnia:  
SELECT varchar(900)  
varchar(900) - tekst

Przykład:  
BEGIN TRY  
select txt from dbo.documents where id1 = @Id1@ /\* and  
id2 = @Id2@ \*/  
END TRY  
BEGIN CATCH

Punkt konfiguracyjny typu „Import dokumentów zakupu z KSeF”, zakładka „Kontrolki”

Od wersji 2025.0.0 w ramach zakładki „Kontrolki” uprawniony operator może zdefiniować zapytanie SQL, które przeniesie dane z wybranego atrybutu na określoną kontrolkę typu Tekst.

Uwaga

Zapytania SQL dla poszczególnych atrybutów:

- Dla pola „Atrybut 1”

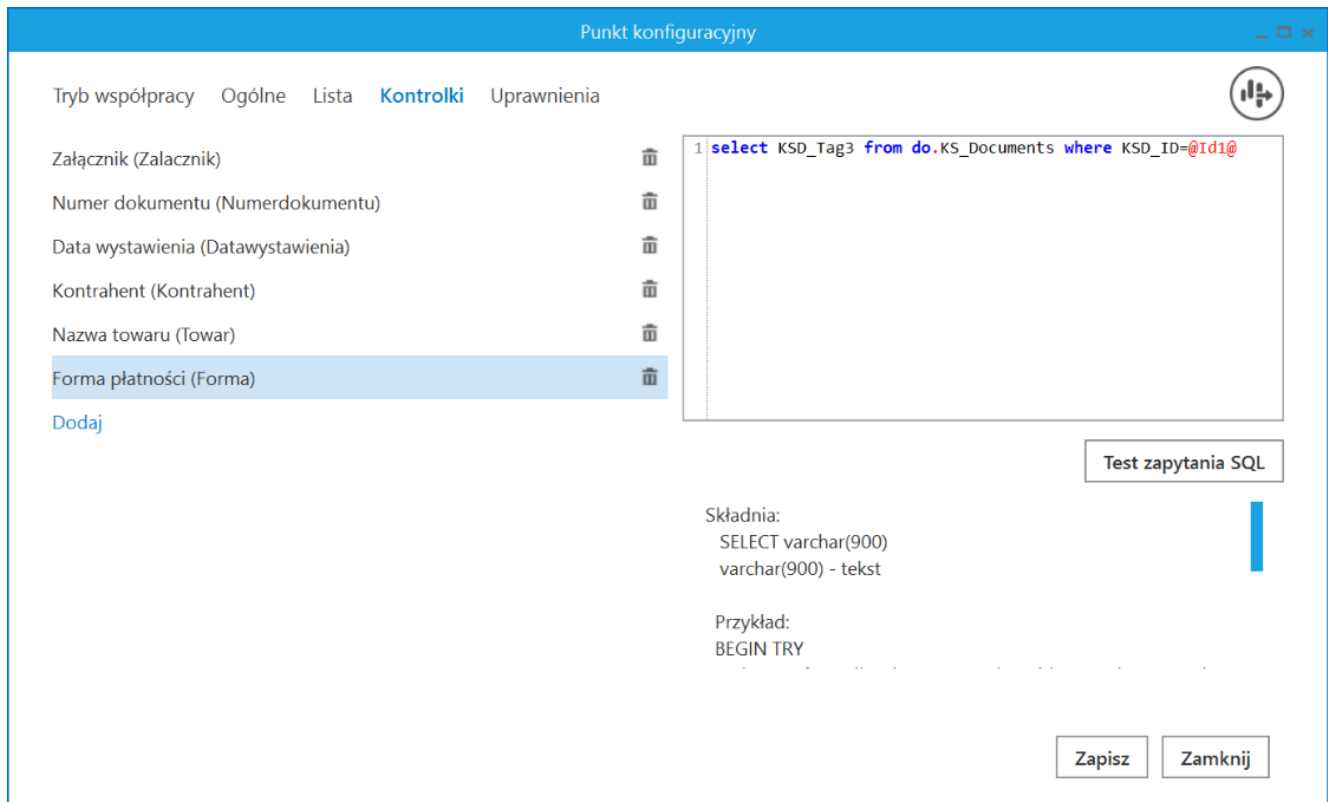
```
select KSD_Tag1 from do.KS_Documents where KSD_ID=@Id1@
```

- Dla pola „Atrybut 2”

```
select KSD_Tag2 from do.KS_Documents where KSD_ID=@Id1@
```

- Dla pola „Atrybut 3”

```
select KSD_Tag3 from do.KS_Documents where KSD_ID=@Id1@
```



Wprowadzanie na zakładce „Kontrolki” zapytania, które przeniesie dane z pola „Atrybut 3” do kontrolki typu Tekst „Forma płatności”

## Zakładka Uprawnienia

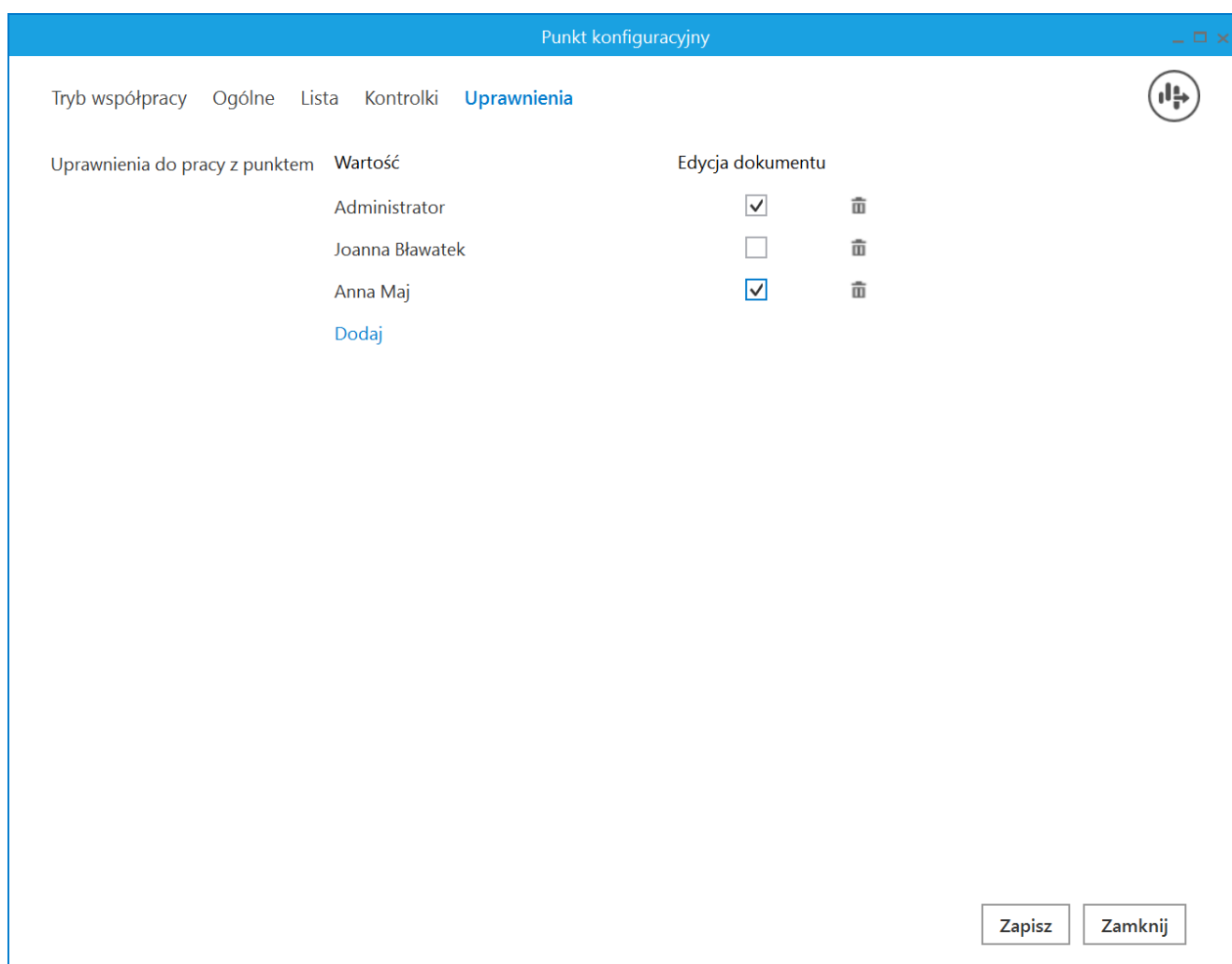
Na zakładce „Uprawnienia” należy **wskazać pracowników, którzy będą mogli procesować dokumenty w ramach punktu.**

**Uprawnienia mogą być dodawane wyłącznie poprzez wskazanie pracowników,** nie ma możliwości dodania uprawnień dla

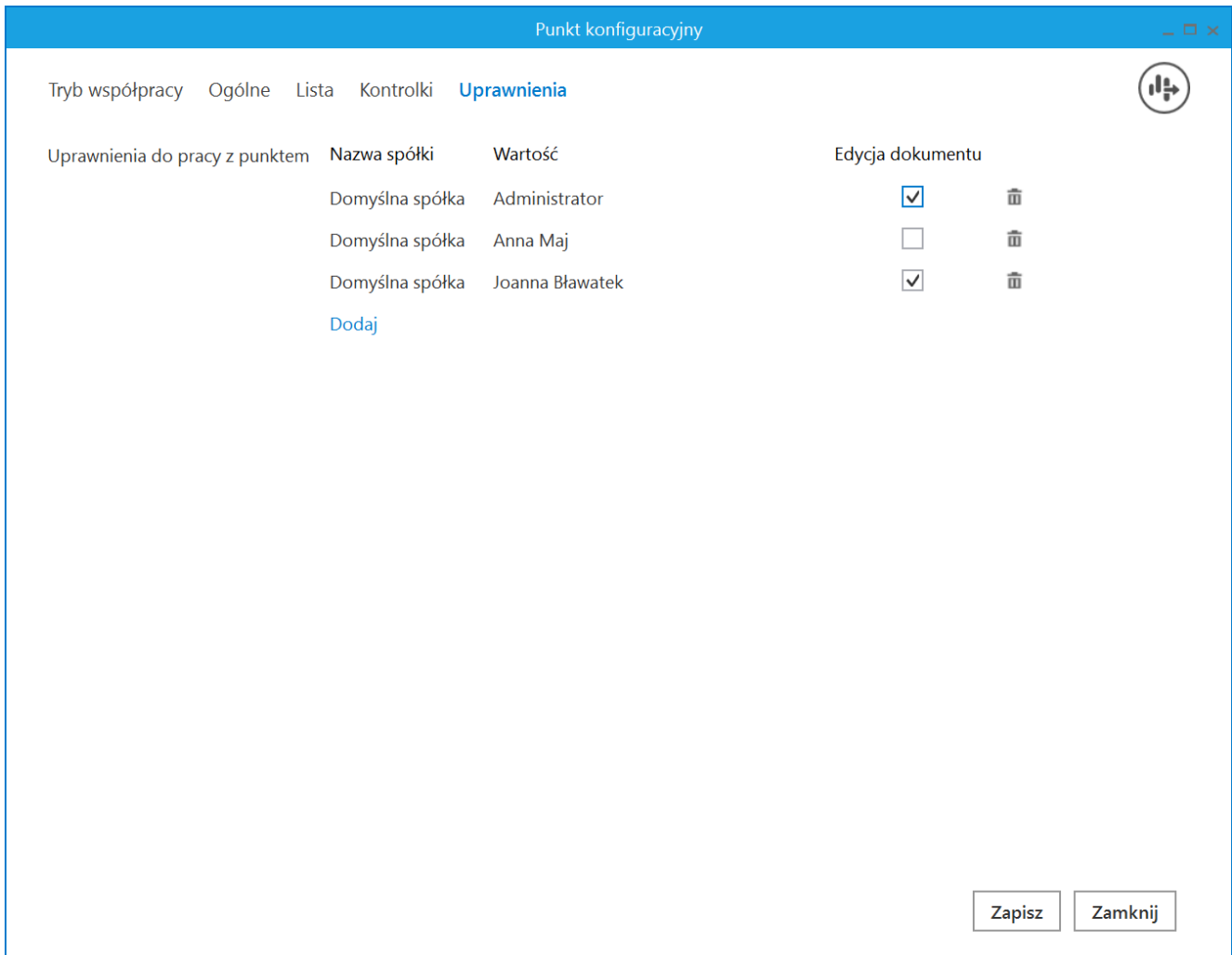
pracowników wskazanego działu czy pracowników zajmujących określone stanowisko.

Na zakładce „Uprawnienia” w ramach typu punktu konfiguracyjnego „Import dokumentów zakupu z KSeF” znajduje się także dodatkowa kolumna „Edycja dokumentu”.

Jeśli operator zaznaczy obok danego pracownika checkbox w ramach kolumny „Edycja dokumentu”, wówczas taki pracownik będzie mógł zmieniać wartości w kontrolkach bezpośrednio w punkcie ACD.




Punkt konfiguracyjny typu „Import dokumentów zakupu z KSeF”, zakładka „Uprawnienia”, tryb jednospółkowy



Punkt konfiguracyjny typu „Import dokumentów zakupu z KSeF”, zakładka „Uprawnienia”, tryb wielospółkowy

Uwaga

**Dodanie operatora do uprawnień na punkcie konfiguracyjnym skutkuje nadaniem mu uprawnień do zakładki ACD (we właściwościach pracownika, na zakładce „Uprawnienia”, w sekcji „Funkcjonalności” zostaje zmieniona wartość parametr „Automatyczne generowanie dokumentów” na „TAK”)**

Na każdej zakładce znajduje się ikona  **[Eksport]**, która umożliwia **eksportowanie danego punktu ACD do zapisu na dysk** (zob. [Eksport punktu ACD](#)). Istnieje również możliwość importu punktu konfiguracyjnego typu „Import dokumentów zakupu z KSeF”, podobnie jak w przypadku innych typów punktów ACD. (zob. [Import punktu ACD](#)).

Rozpoczynasz pracę z Comarch DMS i chcesz dowiedzieć się, jak korzystać z programu? A może masz już podstawową wiedzę o Comarch DMS i chcesz dowiedzieć się więcej?

[Sprawdź Szkolenia Comarch DMS!](#)

[Powrót do początku artykułu](#)

---

## Przykłady zapytań SQL w zakładce Kontrolki dla punktu ACD „Import dokumentów zakupu z KSeF”

W ramach zakładki „Kontrolki” w przypadku typu punktu ACD „Import dokumentów zakupu z KSeF” (zob. [Definiowanie punktu konfiguracyjnego \(Import dokumentów zakupu z KSeF\)](#)) można zastosować szereg zapytań SQL, aby z pliku został zmapowany określony rodzaj danych. Poniżej przedstawiono przykłady takich zapytań:

- **Załącznik** – opcja dostępna od wersji 2024.3.0; użytkownik wybiera **kontrolkę typu Załącznik**, znajdującą się w danym typie obiegu (w poniższym przykładzie nazwą pliku będzie nazwa faktury)

```
Select KSD_SourceContent,
```

CASE

```
WHEN      KSD_NumerFaktury      LIKE      '%/%'      THEN  
CONCAT(REPLACE(KSD_NumerFaktury, '/', '_'), '.pdf')
```

```
ELSE CONCAT(KSD_NumerFaktury, '.pdf')
```

```
END AS modified_column
```

```
from do.KS_Documents
```

```
where KSD_ID=@Id1@
```

Uwaga

W przypadku zastosowania powyższego zapytania jeżeli w nazwie faktury występuje znak /, zostanie zamieniony na \_ .

Uwaga

Należy pamiętać, że w odróżnieniu od innych zapytań SQL w przypadku wprowadzania zapytania dla kontrolki typu Załącznik w ramach zakładki „Kontrolki” podczas konfiguracji punktu ACD typu „Import dokumentów zakupu z KSeF” **konieczne jest dodanie frazy ‘.pdf’**, tak, jak przedstawiono w powyższym przykładzie.

- **Numer dokumentu** – użytkownik wybiera **kontrolkę typu Tekst**, znajdującą się w danym typie obiegu

```
select KSD_NumerFaktury
```

```
from do.KS_Documents
```

```
where KSD_ID=@Id1@
```

- **Data wystawienia** – użytkownik wybiera **kontrolkę typu Data i godzina**, znajdującą się w danym typie obiegu

```
Select KSD_DataWystawienia
```

```
from do.KS_Documents
```

```
where KSD_ID=@Id1@
```

- **Miejsce wystawienia** – użytkownik wybiera **kontrolkę typu Tekst**, znajdującą się w danym typie obiegu

```
Select KSD_MiejsceWystawienia
```

```
from do.KS_Documents
```

```
where KSD_ID=@Id1@
```

- **Kontrahent** – użytkownik wybiera **kontrolkę typu Tekst**, znajdującą się w danym typie obiegu

```
select KSC_PodatnikNazwa from do.KS_DocumentContractors p
```

```
join do.KS_Documents d on p.KSC_DocumentID=d.KSD_Id
```

```
where KSD_Id=@Id1@
```

- **Kontrahent (dla współpracy z Comarch ERP Optima)** – użytkownik wybiera **kontrolkę typu Kontrahent**, znajdującą się w danym typie obiegu

```
select top 1 Knt_KntId, Knt_Kod
```

```
from [Nazwa_bazy_DMS].[do].[KS_DocumentContractors]
```

```
join [Nazwa_bazy_ERPOptima].[cdn].[Kontrahenci] on Knt_Nip =  
KSC_PodatnikNIP
```

```
where KSC_ID=@Id1@
```

- **Kontrahent (dla współpracy z Comarch ERP XL)** – użytkownik wybiera **kontrolkę typu Kontrahent**, znajdującą się w danym typie obiegu

```
select top 1 Knt_gidnumer, knt_akronim
```

```
from [Nazwa_bazy_DMS].[do].[KS_DocumentContractors]
```



```
join [Nazwa_bazy_ERPXL].[cdn].[KntKarty] on Knt_Nip =  
KSC_PodatnikNIP
```

```
where KSC_ID=@Id1@
```

- **Towar** – użytkownik wybiera **kontrolkę typu Tekst**,  
znajdącą się w danym typie obiegu

```
select KSI_ElementNazwa from do.KS_DocumentItems c
```

```
join do.KS_Documents d on c.KSI_DocumentID=d.KSD_Id
```

```
where KSD_Id=@Id1@
```

- **Kod waluty** – użytkownik wybiera **kontrolkę typu Tekst**,  
znajdącą się w danym typie obiegu

```
Select KSD_KodWaluty
```

```
from do.KS_Documents
```

```
where KSD_ID=@Id1@
```

- **Suma wartości sprzedaży objętej stawką 0% w przypadku  
wewnątrzspółnotowej dostawy towarów** – użytkownik  
wybiera **kontrolkę typu Liczba stałoprzecinkowa**,  
znajdącą się w danym typie obiegu

```
Select KSD_SumaNetto0_WDT
```

```
from do.KS_Documents
```

```
where KSD_ID=@Id1@
```

- **Suma wartości sprzedaży objętej stawką 0% w przypadku  
eksportu** – użytkownik wybiera **kontrolkę typu Liczba  
stałoprzecinkowa**, znajdującą się w danym typie obiegu

```
Select KSD_SumaNetto0_Export
```

```
from do.KS_Documents
```

```
where KSD_ID=@Id1@
```

- **Suma wartości sprzedaży zwolnionej od podatku** – użytkownik wybiera **kontrolkę typu Liczba stałoprzecinkowa**, znajdującą się w danym typie obiegu

```
Select KSD_SumaNettoZW
```

```
from do.KS_Documents
```

```
where KSD_ID=@Id1@
```

- **Suma wartości sprzedaży w przypadku dostawy towarów oraz świadczenia usług poza terytorium kraju, z wyłączeniem kwot wykazanych w polach P\_13\_5 i P\_13\_9** – użytkownik wybiera **kontrolkę typu Liczba stałoprzecinkowa**, znajdującą się w danym typie obiegu

```
Select KSD_SumaNettoInna
```

```
from do.KS_Documents
```

```
where KSD_ID=@Id1@
```

- **Suma wartości świadczenia usług, o których mowa w art. 100 ust. 1 pkt 4 ustawy** – użytkownik wybiera **kontrolkę typu Liczba stałoprzecinkowa**, znajdującą się w danym typie obiegu

```
Select KSD_SumaNettoRS
```

```
from do.KS_Documents
```

```
where KSD_ID=@Id1@
```

- **Suma wartości sprzedaży w procedurze odwrotnego obciążenia, dla której podatnikiem jest nabywca zgodnie z art. 17 ust. 1 pkt 7 i 8 ustawy oraz innych przypadków odwrotnego obciążenia występujących w obrocie krajowym** – użytkownik wybiera **kontrolkę typu Liczba stałoprzecinkowa**, znajdującą się w danym typie obiegu

```
Select KSD_SumaNetto00Kraj
```

from do.KS\_Documents

where KSD\_ID=@Id1@

- **Suma wartości sprzedaży w procedurze marży, o której mowa w art. 119 i art. 120 ustawy** – użytkownik wybiera **kontrolkę typu Liczba stałoprzecinkowa**, znajdującą się w danym typie obiegu

Select KSD\_SumaNettoMarza

from do.KS\_Documents

where KSD\_ID=@Id1@

- **Kwota należności ogółem** – użytkownik wybiera **kontrolkę typu Liczba stałoprzecinkowa**, znajdującą się w danym typie obiegu

Select KSD\_SumaBrutto

from do.KS\_Documents

where KSD\_ID=@Id1@

- **Kurs waluty stosowany do wyliczenia kwoty podatku w przypadkach, o których mowa w przepisach Działu VI ustawy na fakturach, o których mowa w art. 106b ust. 1 pkt 4 ustawy** – użytkownik wybiera **kontrolkę typu Liczba stałoprzecinkowa**, znajdującą się w danym typie obiegu

Select KSD\_KursWalutyZ

from do.KS\_Documents

where KSD\_ID=@Id1@

- **Przepis ustawy albo aktu wydanego na podstawie ustawy, na podstawie którego podatnik stosuje zwolnienie od podatku** – użytkownik wybiera **kontrolkę typu Tekst**, znajdującą się w danym typie obiegu

```
Select KSD_SprzedazZWUstawa
```

```
from do.KS_Documents
```

```
where KSD_ID=@Id1@
```

- **Przepis dyrektywy 2006/112/WE, który zwalnia od podatku taką dostawę towarów lub takie świadczenie usług** – użytkownik wybiera **kontrolkę typu Tekst**, znajdującą się w danym typie obiegu

```
Select KSD_SprzedazZWDyrektywa
```

```
from do.KS_Documents
```

```
where KSD_ID=@Id1@
```

- **Inna podstawa prawna wskazująca na to, że dostawa towarów lub świadczenie usług korzysta ze zwolnienia** – użytkownik wybiera **kontrolkę typu Tekst**, znajdującą się w danym typie obiegu

```
Select KSD_SprzedazZWPodstawa
```

```
from do.KS_Documents
```

```
where KSD_ID=@Id1@
```

- **Data dopuszczenia nowego środka transportu do użytku** – użytkownik wybiera **kontrolkę typu Data i godzina**, znajdującą się w danym typie obiegu

```
Select KSD_NSTWDT
```

```
from do.KS_Documents
```

```
where KSD_ID=@Id1@
```

- **Dane dla przypadków, gdy pole RodzajFaktury przyjmuje wartości KOR, KOR\_ZAL lub KOR\_ROZ** – użytkownik wybiera **kontrolkę typu Tekst**, znajdującą się w danym typie obiegu

```
Select KSD_RodzajFaktury
```

```
from do.KS_Documents
```

```
where KSD_ID=@Id1@
```

- **Przyczyna korekty dla faktur korygujących** – użytkownik wybiera **kontrolkę typu Tekst**, znajdującą się w danym typie obiegu

```
Select KSD_PrzyczynaKorekty
```

```
from do.KS_Documents
```

```
where KSD_ID=@Id1@
```

- **Data wystawienia faktury korygowanej** – użytkownik wybiera **kontrolkę typu Data i godzina**, znajdującą się w danym typie obiegu

```
Select KSD_DataWystFaKorygowanej
```

```
from do.KS_Documents
```

```
where KSD_ID=@Id1@
```

- **Numer faktury korygowanej** – użytkownik wybiera **kontrolkę typu Tekst**, znajdującą się w danym typie obiegu

```
Select KSD_NrFaKorygowanej
```

```
from do.KS_Documents
```

```
where KSD_ID=@Id1@
```

- **Numer identyfikujący fakturę korygowaną w Krajowym Systemie e-Faktur (KSeF)** – użytkownik wybiera **kontrolkę typu Tekst**, znajdującą się w danym typie obiegu

```
Select KSD_NrKSeFFaKorygowanej
```

```
from do.KS_Documents
```

where KSD\_ID=@Id1@

- Dla faktury korygującej – okres, do którego odnosi się udzielany opust lub obniżka, w przypadku gdy podatnik udziela opustu lub obniżki ceny w odniesieniu do wszystkich dostaw towarów lub usług dokonanych lub świadczonych na rzecz jednego odbiorcy w danym okresie – użytkownik wybiera **kontrolkę typu Tekst**, znajdującą się w danym typie obiegu

Select KSD\_OkresFaKorygowanej

from do.KS\_Documents

where KSD\_ID=@Id1@

- Poprawny numer faktury korygowanej w przypadku, gdy przyczyną korekty jest błędny numer faktury korygowanej – użytkownik wybiera **kontrolkę typu Tekst**, znajdującą się w danym typie obiegu

Select KSD\_NrFaKorygowany

from do.KS\_Documents

where KSD\_ID=@Id1@

---

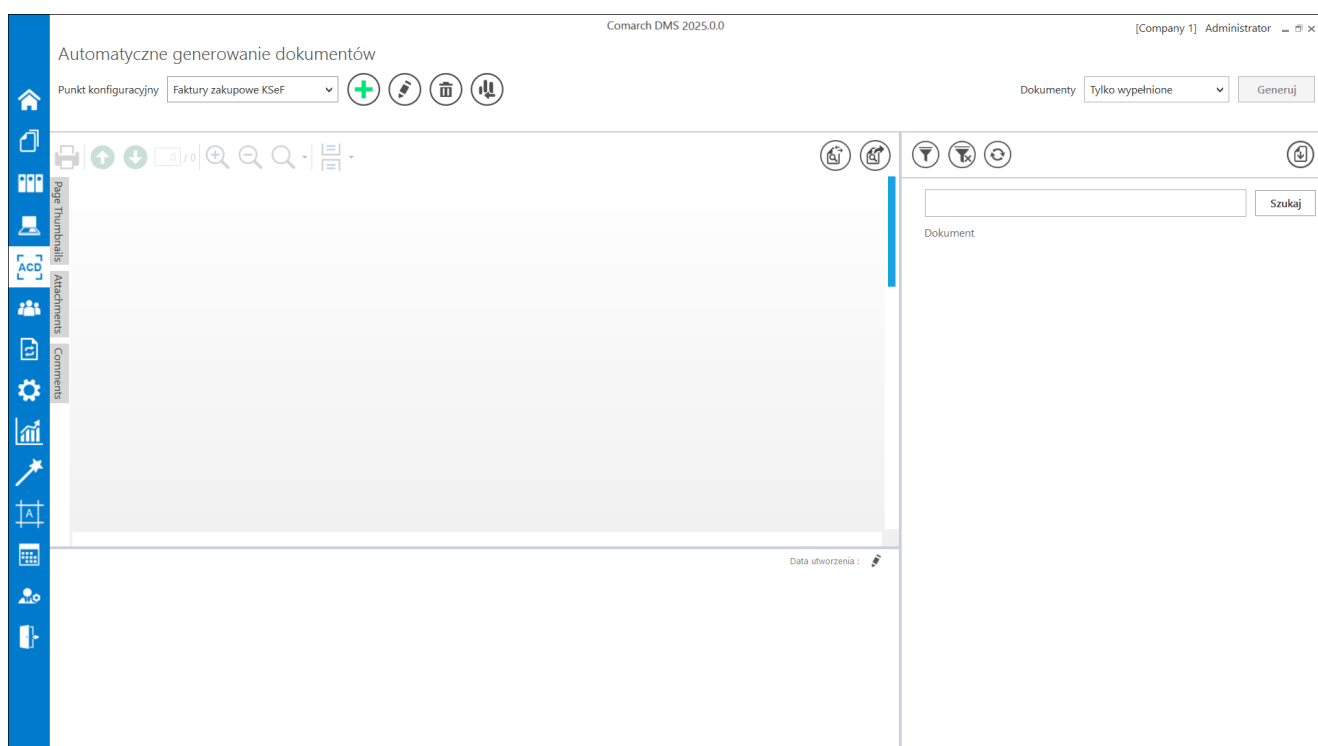
## Praca z punktem ACD (pobieranie dokumentów zakupu z KSeF)

W prawym panelu punktu ACD typu „**Import dokumentów zakupu z**

**KSeF**” znajduje się przycisk  **[Import faktur z KSeF]**, który odpowiada za **włączenie importu dokumentów z KSeF**.


### Uwaga

W systemie Comarch DMS integracja z KSeF obejmuje wyłącznie import dokumentów.



Widok punktu ACD typu „Import dokumentów zakupu z KSeF”

W wersji 2024.3.0 wprowadzono zmiany dotyczące okna „**Import faktur z KSeF**”, które jest wyświetlane po kliknięciu w

przycisk  **[Import faktur z KSeF]**. W ramach okna „Import faktur z KSeF” dostępne są trzy opcje:

- **Nowe** – opcja zaznaczona domyślnie; operator powinien zaznaczyć tę opcję, jeśli chce, aby zostały pobrane dane wszystkich faktur zarejestrowanych od czasu ostatniego importu faktur (przyjęte w KSeF w dniu, gdy ostatnio dokonywano importu lub później);

#### Uwaga

Jeżeli nie pobierano do tej pory żadnych faktur, wówczas po zaznaczeniu tej opcji i kliknięciu w przycisk „Importuj” importowane są dane faktur z bieżącego oraz poprzedniego miesiąca. W ramach tej opcji nie następuje weryfikacja, czy w historii importowania faktur są luki.

- **Za okres Od [dzień.miesiąc.data] Do [dzień.miesiąc.data]** – operator powinien zaznaczyć tę opcję, a następnie wybrać daty w polach „Od” i „Do”, jeśli chce, aby zostały pobrane dane faktur przyjętych w KSeF w wybranym okresie; domyślnie w polach wybrana jest aktualna data;

#### Uwaga

W ramach opcji *Za okres Od [dzień.miesiąc.data] Do [dzień.miesiąc.data]* konieczny jest wybór wartości zarówno w polu „Od”, jak i „Do”. System sprawdza według numeru KSeF dokumentu, czy pobierane faktury zostały już zaimportowane do bazy Comarch DMS.

- **Numer KSeF** – operator powinien zaznaczyć tę opcję, jeżeli chce pobrać dane konkretnej faktury przyjętej w KSeF. Po zaznaczeniu opcji należy wprowadzić w wyznaczonym polu numer KSeF wybranej faktury;

#### Uwaga

System sprawdza według numeru KSeF dokumentu, czy dana faktura została już zaimportowana do bazy Comarch DMS

Po wyborze opcji w oknie „Import faktur z KSeF” i ewentualnym wypełnieniu wymaganych pól należy kliknąć w przycisk



Importuj

[Importuj], aby pobrać dane faktur z bazy KSeF do bazy Comarch DMS, zgodnie z wybranymi kryteriami.

Anuluj

Jeżeli natomiast operator kliknie w przycisk [Anuluj] w ramach okna „Import faktur z KSeF”, wówczas okno zostanie zamknięte, a dane faktur z KSeF nie zostaną pobrane do Comarch DMS.

Import faktur z KSeF

Nowe

Za okres    Od 26.09.2024    Do 26.09.2024

Numer KSeF

Importuj    Anuluj

Okno „Import faktur z KSeF”

Importuj

Kiedy **użytkownik kliknie w przycisk [Importuj]**, wówczas:

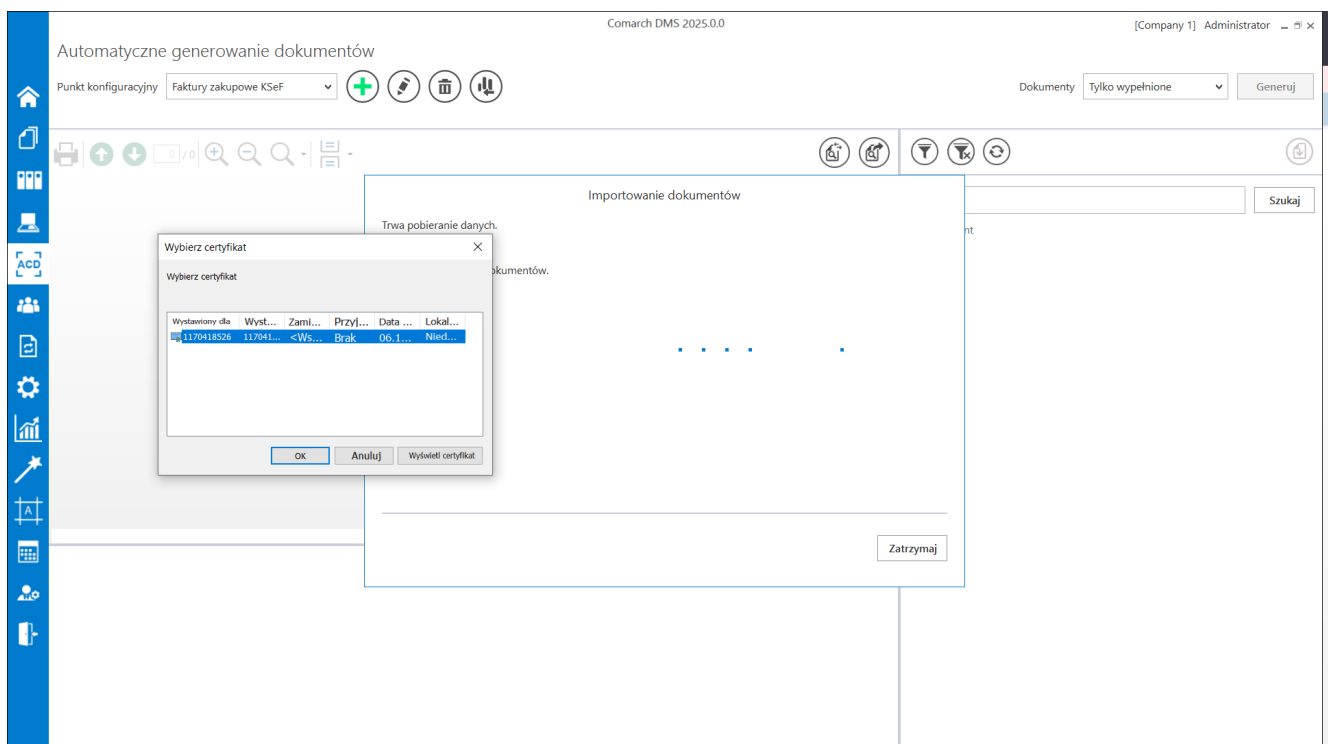
- jeśli przedtem na zakładce „KSeF” (tryb jednofirmowy) lub „Połączenia z ERP” (tryb wielofirmowy) uzupełniono tylko pole „NIP firmy”, a nie uzupełniono pola „Token KSeF” – zostanie otwarte okno „Importowanie dokumentów” oraz okno „Wybierz certyfikat”, w którym należy **wybrać certyfikat uwierzytelniający do KSeF**. Jeżeli użytkownik **nie uzupełni pola „Token KSeF”**, wówczas **za każdym razem**

Importuj

po naciśnięciu przycisku [Importuj] konieczny będzie wybór certyfikatu.

Uwaga

Zalecane jest uwierzytelnianie za pomocą tokena.



Wybór certyfikatu w oknie „Wybierz certyfikat”

- jeśli przedtem na zakładce „KSeF” (tryb jednofirmowy) lub „Połączenia z ERP” (tryb wielofirmowy) uzupełniono zarówno pole „NIP firmy”, jak również pole „Token KSeF” – zostanie otwarte okno „Importowanie dokumentów”, bez konieczności wyboru certyfikatu

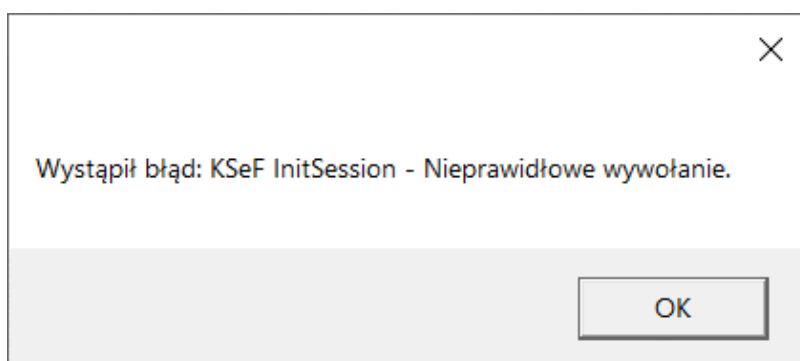
Uwaga

Jeśli token, który wprowadzono w polu „Token KSeF” został unieważniony w systemie KSeF, wówczas po kliknięciu przycisku

A rectangular button with a thin black border and the text "Importuj" centered inside.

[Importuj] również konieczny jest wybór certyfikatu.

W przypadku wyboru niewłaściwego certyfikatu lub wystąpienia innego błędu (zob. rozdział *Przykładowe błędy* poniżej) pobieranie faktur z KSeF **nie będzie** możliwe – zostaje wówczas wyświetlony następujący komunikat:



Komunikat wyświetlany, jeśli próbowano pobrać faktury z KSeF po wyborze niewłaściwego certyfikatu

Dokumenty, które zostały zarejestrowane w Comarch DMS, a nie zostały jeszcze wygenerowane do dokumentu Comarch DMS, są widoczne na liście dokumentów w prawym panelu.

Nazwy dokumentów KSeF, które nie zostały jeszcze otwarte w danym punkcie ACD, są zaznaczone **pogrubioną** czcionką na liście dokumentów.

Automatyczne generowanie dokumentów

Comarch DMS 2025.0.0 [Company 1] Administrator

Punkt konfiguracyjny: KSeF

Dokumenty: Tylko wypelnione Generuj

**Krajowy System e-Faktur**

Numer faktury **FS-1/23**  
Faktura podstawowa  
Numer KSeF: 1170418526-20231208-8E16F361967E-76

**Sprzedawca**  
NIP: 1170418526  
Nazwa: Firma 1  
Adres: Województwo: małopolskie, Gmina: Kraków, Powiat: krakowski, Ulica: Fiołkowa 34/34, Kod Pocztowy: 30-361, Miasto: Kraków, Polska

**Nabywca**  
NIP: 1170418526  
Nazwa: Firma 1  
Adres: Województwo: małopolskie, Gmina: Kraków, Powiat: krakowski, Ulica: Fiołkowa 34, Kod Pocztowy: 30-361, Miasto: Kraków, Poczta: Kraków, Polska

**Szczegóły**  
Data wystawienia, z zastrzeżeniem art. 106na ust. 1 ustawy: 2023-12-08  
Data dokonania lub zakończenia dostawy towarów lub wykonania usługi: 2023-12-08

Data utworzenia: 30-10-2024

Numer (String): FS-1/23

Dokumenty:  
FS-32-24  
**FS-30/24**  
FS-17/24  
FS-8/24  
FS-7/24  
FS-6/24  
FS-5/24  
FS-4/24  
FS-3/24  
FS-2/24  
FS-1/24  
Faktura1  
FS-7/23  
FS-6/23  
FS-5/23  
FS-4/23  
FS-3/23  
FS-2/23  
FS-1/23

Widok punktu ACD typu „Import dokumentów zakupu z KSeF” z nieprzeczytanym dokumentem (FS-30/24)

W wersji 2024.3.0 zmieniono dotychczasową nazwę kolumny z listą dokumentów „Numer dokumentu” na „Dokument” i dodano nowe ikony nad listą dokumentów:

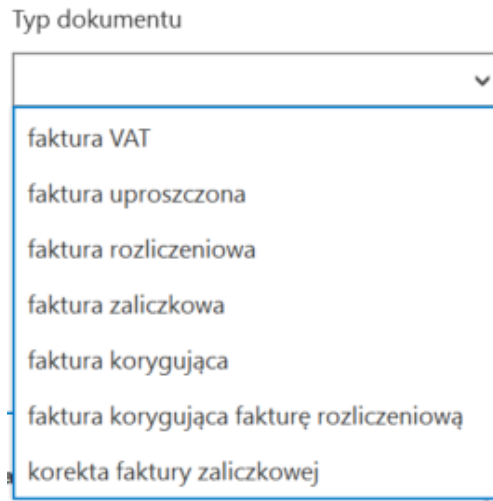


**[Filtry]** – po kliknięciu w tę ikonę wyświetlane jest okno, które pozwala na zdefiniowanie warunków do wyszukiwania dokumentów na liście. W ramach okna dostępne są następujące pola:

- NIP firmy – w ramach pola można zawęzić pobieranie danych według wprowadzonej wartości NIP; wprowadzoną wartość można wyczyścić, klikając w znak x po prawej stronie pola;
- Data przyjęcia w KSeF – od – w ramach pola można wybrać datę, zgodnie z którą będzie filtrowana lista dokumentów w punkcie ACD – widoczne będą

- tylko faktury przyjęte w KSeF od wybranej daty; wprowadzoną wartość można wyczyścić, klikając w znak x po prawej stronie pola;
- Data przyjęcia w KSeF – do – w ramach pola można wybrać datę, zgodnie z którą będzie filtrowana lista dokumentów w punkcie ACD – widoczne będą tylko faktury przyjęte w KSeF do wybranej daty; wprowadzoną wartość można wyczyścić, klikając w znak x po prawej stronie pola;
  - Wartość brutto [wartość od] [wartość do] – w ramach filtra można wprowadzić zakres wartości brutto faktury, zgodnie z którym nastąpi zawężenie pobieranych danych; dostępne są dwa pola: pierwsze pole od lewej strony, to pole „wartość od”, drugie pole od lewej strony to „wartość do”; operator może wybrać wartość w jednym z pól lub w obu
  - Typ dokumentu – w ramach filtra można wybrać jeden typ dokumentu według którego ma zostać zawężone pobranie danych dokumentów. Dostępne opcje to:
    - faktura VAT
    - faktura uproszczona
    - faktura rozliczeniowa
    - faktura zaliczkowa
    - faktura korygująca
    - faktura korygująca fakturę rozliczeniową
    - korekta faktury zaliczkowej

Wprowadzoną wartość można wyczyścić, klikając w znak x po prawej stronie pola.



Lista opcji dostępnych w polu „Typ dokumentu”

- Stan faktury – w ramach filtra można wybrać jeden stan dokumentu, według którego ma zostać zawężone pobranie danych dokumentów. Dostępne opcje to:
  - zarejestrowane w DMS – tzn. wygenerowano wcześniej w Comarch DMS dokumenty o takich samych numerach KSeF i nie zostały one odrzucone w punkcie ACD;
  - niezarejestrowane w DMS – opcja domyślnie zaznaczona; nie wygenerowano wcześniej w Comarch DMS dokumentów o takich samych numerach KSeF i nie zostały one odrzucone w punkcie ACD;
  - odrzucone – dokumenty, które odrzucono na punkcie ACD
  - wszystkie – wszystkie dokumenty: zarejestrowane, niezarejestrowane i odrzucone

Aby uruchomić filtrowanie listy dokumentów według warunków zdefiniowanych w oknie filtry, należy kliknąć w przycisk

**Filtruj**

**[Filtruj]** – wówczas lista dokumentów w punkcie ACD zostanie zawężona zgodnie z wybranymi wartościami.

**Filtruj**

NIP firmy

Data przyjęcia w KSeF - od

 ×

Data przyjęcia w KSeF - do

 ×

Wartość brutto

Typ dokumentu

---

**Stan faktury** ▲

zarejestrowane w DMS

niezarejestrowane w DMS

odrzucone

wszystkie

Okno „Filtry”



**[Usuń filtry]** – jeśli operator kliknie w tę ikonę, wtedy wszystkie warunki wyszukiwania dokumentu, które

zdefiniowano w oknie „Filtry” oraz w ramach wyszukiwarki obok przycisku „Szukaj”, zostaną usunięte



**[Odśwież]** – gdy operator kliknie w tę ikonę, wówczas zostanie wyświetlona aktualna lista dokumentów

Operator może również zawęzić listę dokumentów lub wyszukać na niej dokument, wpisując frazę w polu wyszukiwarki nad listą

Szukaj

dokumentów, a następnie klikając przycisk **[Szukaj]**, podobnie, jak miało to miejsce w dotychczasowych wersjach.

W wersji 2023.0.0 dodano opcję odrzucenia dokumentu w punkcie ACD – w tym celu operator powinien kliknąć prawym przyciskiem myszy na daną pozycję na liście dokumentów w punkcie ACD i

Odrzuć

kliknąć wyświetlony wówczas przycisk **[Odrzuć]** – wtedy dokument zniknie z listy dokumentów niezarejestrowanych (jeśli miał taki status) i zostanie zarchiwizowany.

Uwaga

Wybór opcji „Odrzuć” jest możliwy tylko dla jednego dokumentu na raz.



Comarch DMS 2025.0.0 Administrator

Automatyczne generowanie dokumentów

Punkt konfiguracyjny: KSeF

Dokumenty: Tylko wypełnione

Generuj

Krajowy System e-Faktur

Numer faktury: **FS-34-24**  
Faktura podstawowa  
Numer KSeF: 1170418526-20240924-21C5FBE453E5-4E

**Sprzedawca**  
NIP: 1170418526  
Nazwa: Firma 1  
Adres: Fiołkowa 34/34, 30-361 Kraków, małopolskie, gmina Kraków, powiat krakowski, Polska

**Nabywca**  
NIP: 1170418526  
Nazwa: Firma 1  
Adres: Fiołkowa 34, 30-361 Kraków, małopolskie, gmina Kraków, powiat krakowski, Polska

**Szczegóły**  
Data wystawienia, z zastrzeżeniem art. 106na ust. 1 ustawy: 2024-09-24

**Pozycje**  
Faktura wystawiona w cenach netto w walucie PLN

Lp.	Nazwa towaru lub usługi	Cena jedn. netto	Ilość	Jedn.	Stawka podatku	Wartość sprzedaży netto	Indeks

Data utworzenia: 26-09-2024

Numer dokumentu (Numer\_dokumentu): FS-34-24

Kontrahent (Kontrahent): [X] [FIR1] Firma 1

Dokument

Szukaj

FS-34-24 Odrzuć

FS\_33\_24

FS-32-24

FS/31/24

FS-30/24

FS-17/24

FS-8/24

FS-7/24

FS-6/24

FS-5/24

FS-4/24



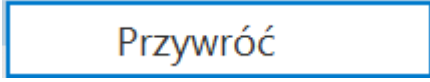
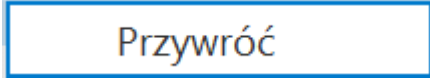
FS-3/24

FS-2/24

FS-1/24

## Odrzucenie dokumentu w punkcie ACD

W wersji 2023.0.0 dodano opcję przywrócenia dokumentu w punkcie ACD – w tym celu operator powinien kolejno:

- Nacisnąć przycisk  **[Filtruj]**;
- Zaznaczyć opcję „odrzucone” lub „wszystkie” w ramach pola „Stan faktury”;
- Nacisnąć przycisk  **[Filtruj]**;
- Na wyświetlonej liście wszystkich dokumentów lub dokumentów odrzuconych kliknąć prawym przyciskiem myszy na daną pozycję i nacisnąć wyświetlony  **[Przywróć]** wóczas przycisk  **[Przywróć]** – wtedy dokument zostaje przywrócony i jest widoczny na liście dokumentów niezarejestrowanych (jeśli przedtem miał taki status).

## Uwaga

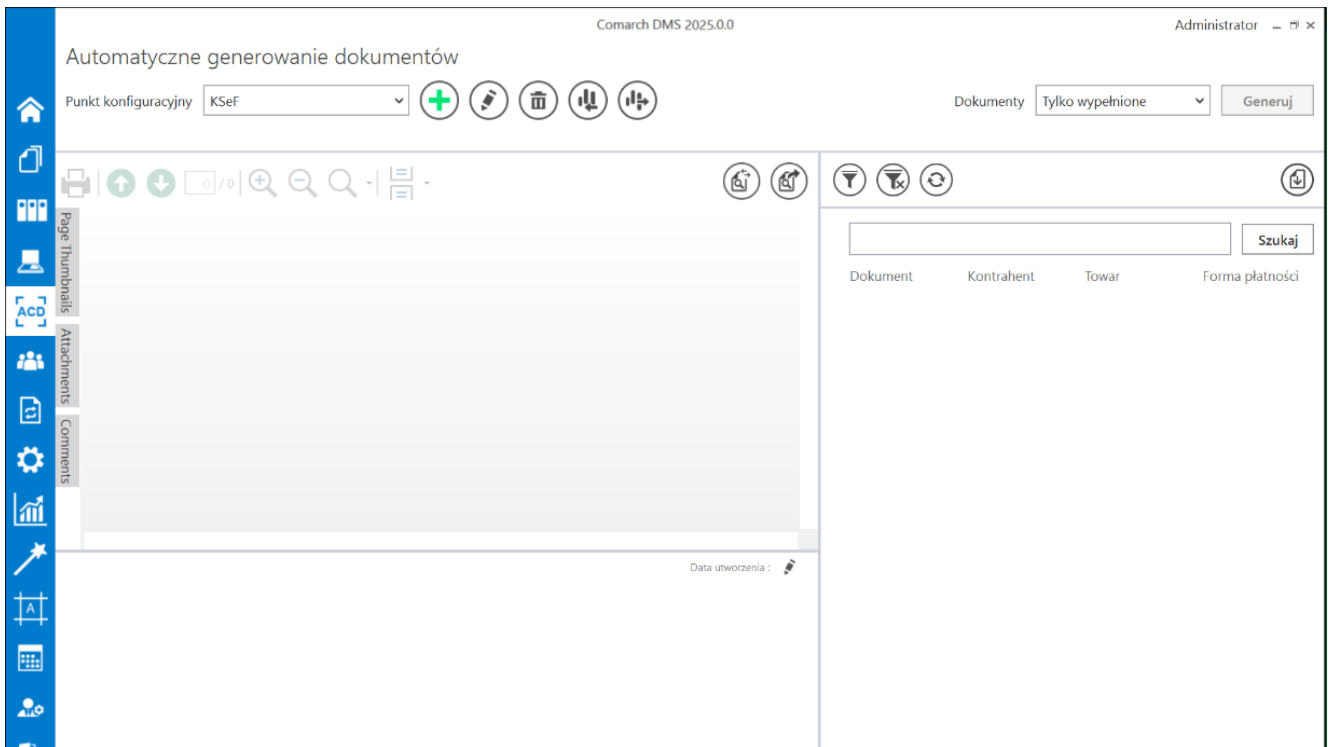
Wybór opcji „Przywróć” jest możliwy tylko dla jednego dokumentu na raz.

The screenshot displays the 'Automatyczne generowanie dokumentów' (Automatic document generation) window in Comarch DMS 2025.0.0. The interface includes a top navigation bar with the title 'Comarch DMS 2025.0.0' and the user 'Administrator'. Below the title, there is a configuration point dropdown set to 'KSeF' and a 'Generuj' (Generate) button. The main area shows a preview of a document titled 'Krajowy System e-Faktur' (National e-Invoicing System) with invoice number 'FS-34-24'. The document details include the seller ('Sprzedawca') and buyer ('Nabywca') information, both with NIP 1170418526 and address 'Fiołkowa 34/34, 30-361 Kraków, małopolskie, gmina Kraków, powiat krakowski, Polska'. The 'Szczegóły' (Details) section notes the invoice date as 2024-09-24. A table titled 'Pozycje' (Positions) is shown, indicating the invoice is issued in net prices in PLN. The table has columns for 'Lp.', 'Nazwa towaru lub usługi', 'Cena jedn. netto', 'Ilość', 'Jedn.', 'Stawka podatku', 'Wartość sprzedaży netto', and 'Indeks'. At the bottom, there are input fields for 'Numer dokumentu (Numer\_dokumentu)' (Document number) and 'Kontrahent (Kontrahent)' (Contractor), with the latter set to '[FIR1] Firma 1'. On the right side, a search bar and a list of documents are visible, with 'FS-34-24' selected and a 'Przywróć' (Restore) button highlighted.

## Przywrócenie dokumentu w punkcie ACD

Od wersji 2025.0.0 na liście przetworzonych dokumentów w zależności od tego, czy i ile nazw atrybutów wprowadzono na zakładce „Ogólne” podczas konfiguracji punktu ACD (0,1,2 lub 3) widoczne jest 1- 4 kolumn.

Aby wprowadzić wartość w dodatkowych kolumnach, należy kliknąć w daną komórkę w wybranej kolumnie i wierszu, a następnie w poszerzonym polu edycji wpisać tekst. Wówczas wprowadzone dane zostaną zapisane w wybranych kontrolkach typu tekst.



Widok listy dokumentów w punkcie ACD typu „Import dokumentów zakupu z KSeF”, jeśli na zakładce „Ogólne” uzupełniono pola „Atrybut 1”, „Atrybut 2” i „Atrybut 3” – przed rozpoczęciem pracy w punkcie

Dokument	Kontrahent	Towar	Forma płatności
! FS-52/24	Firma 1	Towar	gotówka
! FS-51/24			
! FS-50/24			
! FS-49/24			
! FS-43/24			
! FS-35/24			
! FS-34-24			
! FS_33_24			
! FS-32-24			
! FS/31/24			

Widok listy dokumentów w punkcie ACD typu „Import dokumentów zakupu z KSeF”, jeśli na zakładce „Ogólne” uzupełniono pola „Atrybut 1”, „Atrybut 2” i „Atrybut 3” i przeprocesowano dokument – wprowadzanie wartości dla „Atrybutu 3” (w tym przypadku to „Forma płatności”)

Comarch DMS 2025.0.0 Administrator

Automatyczne generowanie dokumentów

Punkt konfiguracyjny: KSeF

Dokumenty: Tylko wypelnione

Generuj

Krajowy System e-Faktur

Numer faktury: FS-52/24

Faktura 800589088

Numer KSeF: 1170418528-20241120-38616E99603.D8

**Sprzedawca**  
 NIP: 1170418528  
 Nazwa: Firma 1  
 Adres: Polkowa 34/34, 30-381 Kraków, matopolskie, gmina Kraków, powiat krakowski, Polska

**Nabywca**  
 NIP: 1170418528  
 Nazwa: Firma 1  
 Adres: Polkowa 34, 30-381 Kraków, matopolskie, gmina Kraków, powiat krakowski, Polska

Szczegóły

Data utworzenia: 10-01-2025

Numer dokumentu (Numer\_dokumentu): FS-52/24

Data wystawienia (Data\_wystawienia): 2024-11-20

Kontrahent (Kontrahent): Firma 1

Nazwa towaru (Towar): Towar 1

Forma płatności (Forma): gotówka

Dokument	Kontrahent	Towar	Forma płatności
FS-52/24	Firma 1	Towar 1	gotówka
! FS-51/24			
! FS-50/24			
! FS-49/24			
! FS-43/24			
! FS-35/24			
! FS-34-24			
! FS_33_24			
! FS-32-24			
! FS/31/24			

Widok listy dokumentów w punkcie ACD typu „Import dokumentów zakupu z KSeF”, jeśli na zakładce „Ogólne” uzupełniono pola „Atrybut 1”, „Atrybut 2” i „Atrybut 3” i przeprocesowano dokument – mapowanie danych z atrybutów do kontrolek typu Tekst

Jeśli wcześniej wprowadzono wartość atrybutu do tabeli do.KS\_Documents, wówczas po przesunięciu kursora na daną komórkę w ramach kolumny atrybutu zostanie wyświetlona pełna wartość komórki.


Kiedy operator kliknie w nazwę danej kolumny, obok niej pojawi się ikona ▲ – w takim przypadku lista jest posortowana w danej kolumnie według wartości rosnąco. Jeżeli operator kliknie ponownie w nazwę kolumny, wówczas obok tej nazwy wyświetlona zostaje ikona ▼ – wtedy lista zostaje posortowana w danej kolumnie według wartości malejąco

Sortowanie dokumentów rosnąco ma miejsce według następującej kolejności:

- Uszeregowane alfabetycznie;
- Uszeregowane według kolejności numerycznej (0-9);
- Uszeregowane według znaków specjalnych.

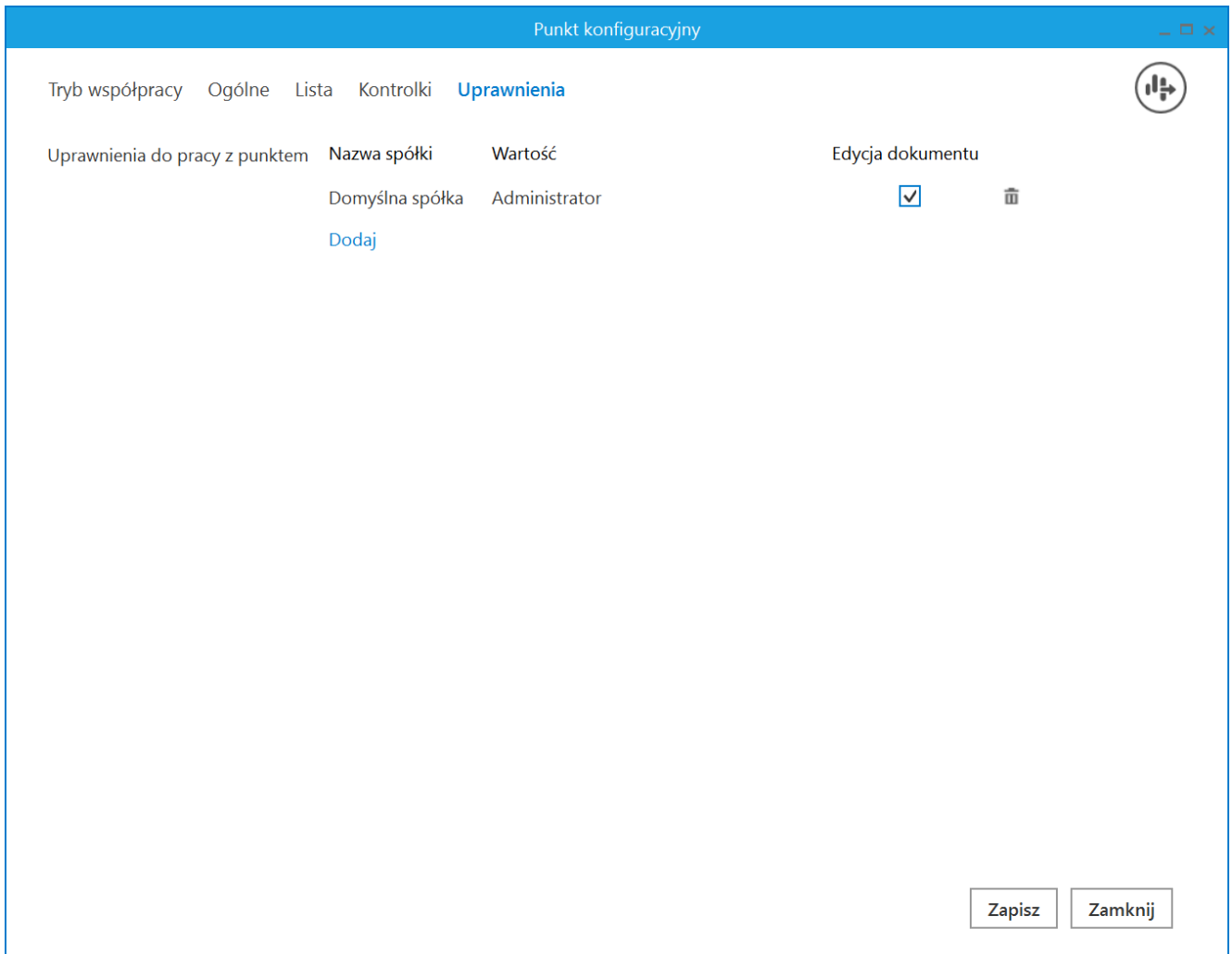
Sortowanie dokumentów malejąco ma miejsce według następującej kolejności:

- Uszeregowane według znaków specjalnych;
- Uszeregowane według kolejności numerycznej (9-0);
- Uszeregowane alfabetycznie.

Jeśli operator przesunie kursor na początek nazwy danej kolumny, wówczas między kolumnami pojawia się ikona dwustronnej strzałki  (kolor strzałki jest zależny od ustawień komputera dla wyglądu kursora) – wówczas po kliknięciu lewym przyciskiem myszki można zmieni szerokość kolumny, przeciągając ją w prawo albo w lewo.

Po kliknięciu na daną pozycję na liście dokumentów podgląd dokumentu z KSeF zostanie wyświetlony w lewym panelu, a pod nim widoczna będzie lista kontrolek, którą określono w ramach zakładki „Kontrolki” podczas definiowania danego punktu konfiguracyjnego.

Jeśli dany operator nie ma prawa do edycji dokumentu KSeF w punkcie ACD (podczas konfiguracji danego punktu ACD typu „Import dokumentów zakupu z KSeF” w ramach zakładki „Uprawnienia” nie zaznaczono dla niego parametru „Edycja dokumentu”), wówczas kontrolki na danym dokumencie w punkcie ACD są wyszarzone i niedostępne do edycji.



Zaznaczanie parametru „Edycja dokumentu” dla operatora „Administrator”

Comarch DMS 2025.0.0 Administrator

Automatyczne generowanie dokumentów

Punkt konfiguracyjny: Faktury zakupowe KSeF

Dokumenty: Tylko wypełnione Generuj

Krajowy System e-Faktur

Numer faktury: **FS-49/24**  
Faktura podstawowa  
Numer KSeF: 1170418526-20241030-6E963FBD2F46-A9

**Sprzedawca**  
NIP: 1170418526  
Nazwa: Firma 1  
Adres: Fiołkowa 34/34, 30-361 Kraków, małopolskie, gmina Kraków, powiat krakowski, Polska

**Nabywca**  
NIP: 1170418526  
Nazwa: Firma 1  
Adres: Fiołkowa 34, 30-361 Kraków, małopolskie, gmina Kraków, powiat krakowski, Polska

**Szczegóły**  
Data wystawienia, z zastrzeżeniem art. 106na ust. 1 ustawy: 2024-10-30

Data utworzenia: 30-10-2024

KSD\_NumerFaktury (KSD\_NumerFaktury): FS-49/24

Nazwa kontrahenta (Nazwa): Firma 1

KSD\_DataWystawienia (KSD\_DataWystawienia): 2024-10-30

KSD\_KodWaluty (KSD\_KodWaluty): PLN

Wartość netto podstawowa (Wartoscnetto): 155,025.00

Pracujący punkt konfiguracyjny typu „Import dokumentów zakupu z KSeF” (gdy użytkownik ma prawo do edycji wartości w kontrolkach)

Comarch DMS 2025.0.0 AnnaMaj

Automatyczne generowanie dokumentów

Punkt konfiguracyjny: Faktury zakupowe KSeF

Dokumenty: Tylko wypełnione Generuj

Krajowy System e-Faktur

Numer faktury: **FS-50/24**  
Faktura podstawowa  
Numer KSeF: 1170418526-20241030-428F7B32BCFE-7E

**Sprzedawca**  
NIP: 1170418526  
Nazwa: Firma 1  
Adres: Fiołkowa 34/34, 30-361 Kraków, małopolskie, gmina Kraków, powiat krakowski, Polska

**Nabywca**  
NIP: 1170418526  
Nazwa: Firma 1  
Adres: Fiołkowa 34, 30-361 Kraków, małopolskie, gmina Kraków, powiat krakowski, Polska

**Szczegóły**  
Data wystawienia, z zastrzeżeniem art. 106na ust. 1 ustawy: 2024-10-30

**Pozwicie**

Data utworzenia: 30-10-2024

KSD\_NumerFaktury (KSD\_NumerFaktury): FS-50/24

Nazwa kontrahenta (Nazwa): Firma 1

KSD\_DataWystawienia (KSD\_DataWystawienia): 2024-10-30

KSD\_KodWaluty (KSD\_KodWaluty): PLN

Wartość netto podstawowa (Wartoscnetto): 414,000.00

Pracujący punkt konfiguracyjny typu „Import dokumentów zakupu



z KSeF” (gdy użytkownik nie ma prawa do edycji wartości w kontrolkach)

Po sprawdzeniu danych w kontrolkach i ewentualnym uzupełnieniu

Generuj

wartości **należy kliknąć w przycisk [Generuj]**, aby **został utworzony nowy dokument w ramach typu obiegu, który zdefiniowano dla danego punktu ACD.**

Istnieje możliwość **zatrzymania generowania dokumentów** – w tym

celu należy kliknąć w przycisk  **[Zatrzymaj]**, który znajduje się w oknie „Inicjowanie dokumentów”. Generowanie dokumentów zostanie wówczas przerwane.

Inicjowanie dokumentów

Trwa inicjowanie dokumentów.  
Proszę czekać...

Zainicjowano: 0 z 5 dokumentów.

. . . . .

Liczba błędów: 0

---

Okno „Inicjowanie dokumentów” z przyciskiem „Zatrzymaj”

FAKT/1/10/2024 Comarch DMS 2025.0.0 Administrator

Podgląd

Data utworzenia : 30-10-2024

**Karta obiegu**

Wartość netto podstawowa 155,025.00 Załącznik FS-49\_24

Wartość brutto 190,681.00

Suma VAT stawka podstawowa KSD\_KodWaluty PLN

KSD\_NumerFaktury FS-49/24 Kontrahent Towar Towar 1

KSD\_DataWystawienia 10/30/2024

**Krajowy System e-Faktur**

Numer faktury **FS-49/24**  
Faktura podstawowa  
Numer KSeF: 1170418526-20241030-6E963FBDF46-A9

**Sprzedawca**  
NIP: 1170418526  
Nazwa: Firma 1  
Adres: Fiołkowa 34/34, 30-361 Kraków, małopolskie, gmina Kraków, powiat krakowski, Polska

**Nabywca**  
NIP: 1170418526  
Nazwa: Firma 1  
Adres: Fiołkowa 34, 30-361 Kraków, małopolskie, gmina Kraków, powiat krakowski, Polska

**Szczegóły**  
Data wystawienia, z zastrzeżeniem art. 106na ust. 1 ustawy: 2024-10-30

**Pozycje**  
Faktura wystawiona w cenach netto w walucie PLN

Lp.	Nazwa towaru lub usługi	Cena jedn. netto	Ilość	Jedn.	Stawka podatku	Wartość sprzedaży netto	Indeks
1	Towar 1	344 500,00	450 000,00	szt.	23%	155 025,00	T1

**Kwota należności ogółem:** 190 681,00 PLN

**Podsumowanie stawek podatku**

Lp.	Stawka podatku	Kwota netto	Kwota podatku	Kwota brutto
1	23% lub 22%	155 025,00	35 656,00	190 681,00

**Płatność**  
Forma płatności: gotówka

- 80 % +

Dokument, który wygenerowano z punkt konfiguracyjnego typu „Import dokumentów zakupu z KSeF”

Jeżeli poprawnie skonfigurowano punkt ACD i zapisano zmiany, wówczas po wygenerowaniu danego dokumentu do Comarch DMS nastąpi automatyczne dodanie załącznika w formacie pdf z fakturą KSeF na tym dokumencie, z nazwą faktury jako nazwą załącznika (zgodnie z nazwą faktury w kolumnie KSD\_NumerFaktury w tabeli do.KS\_Documents). Po kliknięciu w nazwę załącznika lub automatycznie po otwarciu dokumentu podgląd dokumentu zostanie wyświetlony w oknie po prawej stronie karty obiegu, podobnie jak w przypadku innych załączników.

Comarch DMS 2025.0.0 Administrator

PROJ/9/9/2024

Data utworzenia : 24-09-2024

Podgląd

Karta obiegu

Załącznik

FS\_33\_24

Od kogo

Numer dokumentu

FS\_33\_24

Data zakupu

Data otrzymania

Termin płatności

Kontrahent

[FIR1] Firma 1

NIP

100%

Krajowy System e-Faktur

Numer faktury  
**FS\_33\_24**  
Faktura podstawowa  
Numer KSeF: 1170418528-20240924-18779945A7D-AF

**Sprzedawca**  
NIP: 1170418528  
Nazwa: Firma 1  
Adres  
Fiołkowa 34/34, 30-381 Kraków, małopolskie, gmina Kraków, powiat krakowski  
Polska

**Nabywca**  
NIP: 1170418528  
Nazwa: Firma 1  
Adres  
Fiołkowa 34, 30-381 Kraków, małopolskie, gmina Kraków, powiat krakowski  
Polska

**Szczegóły**  
Data wystawienia, z zastrzeżeniem art. 106na ust. 1 ustawy: 2024-09-24

**Pozycje**  
Faktura wystawiona w cenach netto w walucie PLN

Lp.	Nazwa towaru lub usługi	Cena jedn. netto	Ilość	Jedn.	Stawka podatku	Wartość sprzedaży netto	Indeks
1	Towar 1	225 800,00	10 000,00	szt.	23%	2 258,00	T1

Kwota należności ogółem: 2 775,00 PLN

**Podsumowanie stawek podatku**

Lp.	Stawka podatku	Kwota netto	Kwota podatku	Kwota brutto
1	23% lub 22%	2 258,00	519,00	2 775,00

**Płatność**  
Forma płatności: gotówka

Termin płatności	Opis płatności
2024-09-24	Barza/hung 27.75 PLN

Sprawdź, czy Twoja faktura znajduje się w KSeF!

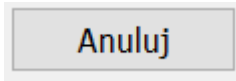
Podgląd pliku pdf z fakturą z KSeF

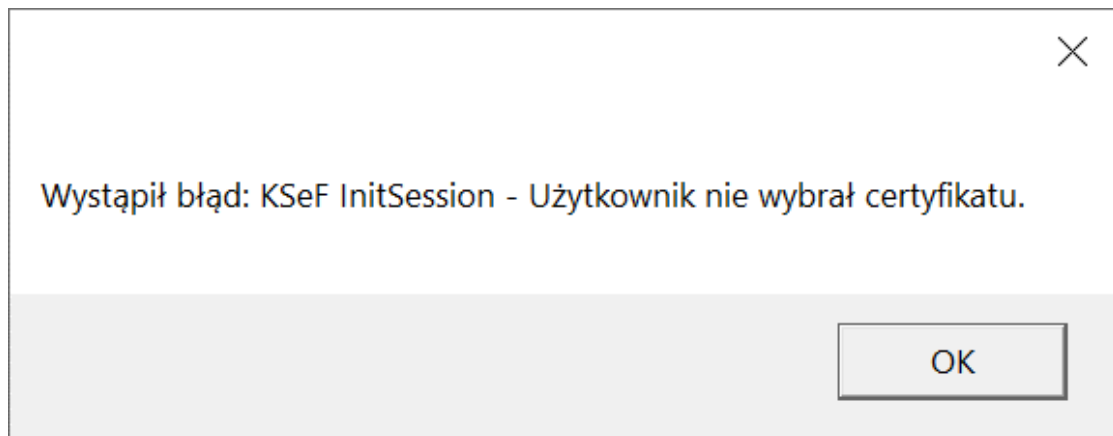
## Przykładowe błędy

Jeśli po kliknięciu w przycisk

Importuj

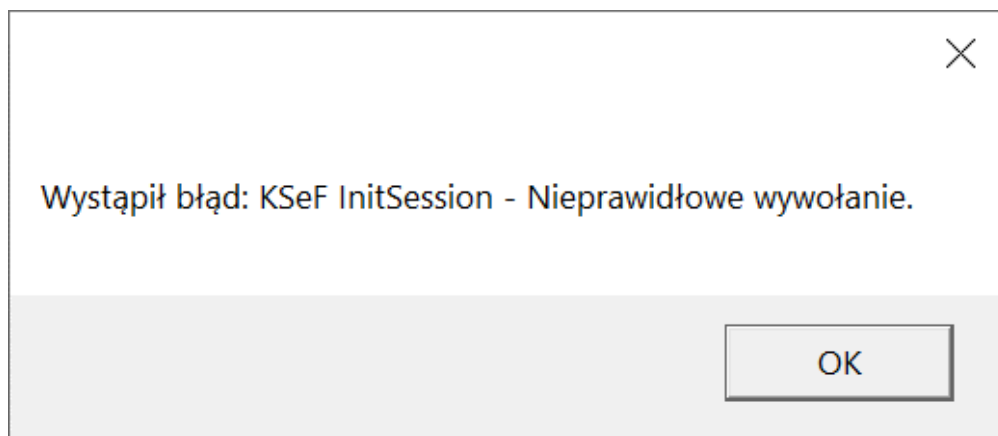
[Importuj]:

- w ramach okna „Wybierz certyfikat” użytkownik **kliknie przycisk**  [Anuluj] lub znak X w oknie „Wybierz certyfikat”, wówczas **okno zostanie zamknięte i wyświetlony zostanie poniższy komunikat:**



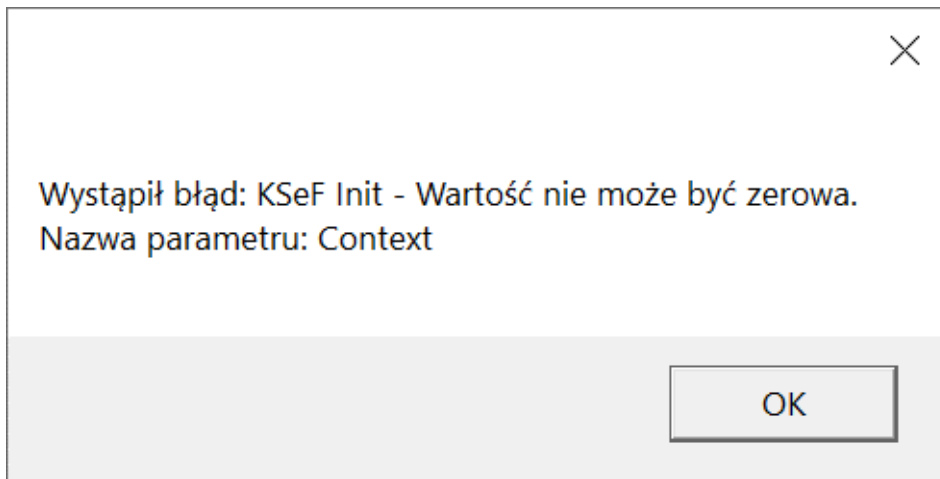
Komunikat wyświetlany, jeśli nie wybrano certyfikatu

- w ramach okna „Wybierz certyfikat” użytkownik **wybrał niewłaściwy certyfikat**, wtedy **okno zostanie zamknięte i wyświetlony zostanie następujący komunikat**:



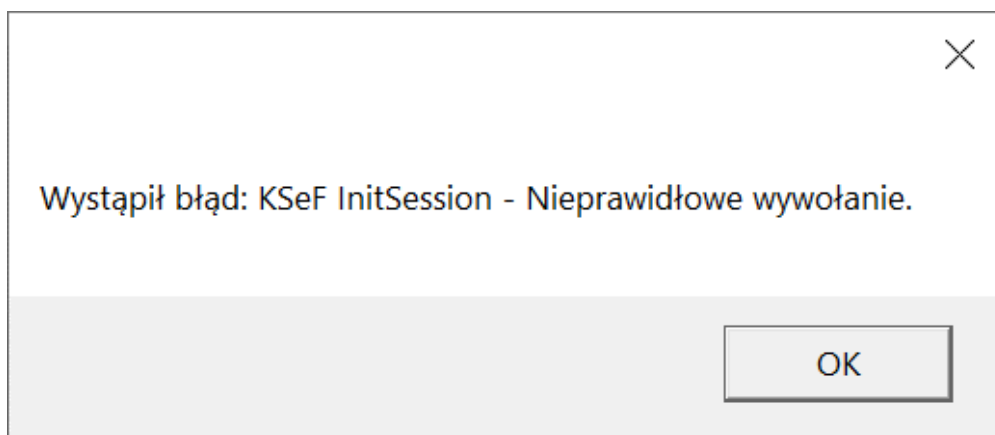
Komunikat wyświetlany, jeśli wybrano niewłaściwy certyfikat

- przedtem na zakładce „Integracje” (tryb jednofirmowy) lub „Połączenia z ERP” (tryb wielofirmowy) **uzupełniono poprawnie pole „Token KSeF”, ale nie uzupełniono pola „NIP firmy”**, wówczas **pobieranie faktur nie jest możliwe i zostaje wyświetlony następujący komunikat**:



Komunikat wyświetlany, jeśli nie uzupełniono pola „NIP firmy”

- przedtem na zakładce „Integracje” (tryb jednofirmowy) lub „Połączenia z ERP” (tryb wielofirmowy) **uzupełniono poprawnie pole „Token KSeF”, ale uzupełniono niepoprawnie pole „NIP firmy”,** wówczas **pobieranie faktur nie jest możliwe** – zostanie wyświetlone okno „Wybierz certyfikat”, a **po wyborze właściwego certyfikatu wyświetli się następujący komunikat:**



Komunikat wyświetlany, jeśli nie uzupełniono pola „NIP firmy”

Rozpoczynasz pracę z Comarch DMS i chcesz dowiedzieć się, jak korzystać z programu? A może masz już podstawową wiedzę o Comarch DMS i chcesz dowiedzieć się więcej?

[Sprawdź Szkolenia Comarch DMS!](#)

[Powrót do początku artykułu](#)