

Integracje (dawna zakładka „KSeF”)

W wersji 2024.0.0 dodano zakładkę „KSeF”. W wersji 2024.2.0 nazwa zakładki została zmieniona na „Integracje”.

Zakładka „Integracje” jest dostępna jedynie w trybie jednospółkowym i służy do wprowadzenia danych potrzebnych do uwierzytelnienia w KSeF oraz (od wersji 2024.2.0) danych wymaganych do pobierania i wysyłania wiadomości w ramach integracji z usługą e-Doręczenia.

Od wersji 2024.2.0 zakładka dzieli się na dwie sekcje:

- [Integracja z usługą KSeF](#)
- [Integracja z usługą e-Doręczenia](#)

Ustawienia

Comarch DMS 2024.3.0 Administrator

AUTORYZACJA API SERWER POCZTOWY EMAIL DOMENA NARZĘDZIA API PRZECHOWYWANIE PLIKÓW **INTEGRACJE** ANALIZA WYDAJNOŚCI LOGI SYSTEMOWE

Integracja z usługą KSeF

NIP firmy

Token KSeF Wygeneruj token

Zapisz

Integracja z usługą e-Doręczenia

Adres skrzynki

Nazwa systemu wprowadzona w konfiguracji skrzynki e-Doręczenia

Klucz prywatny

Zapisz

Zakładka „Integracje”

Integracja z usługą KSeF

W ramach zakładki dostępne są dwa pola:

- **NIP firmy** – w ramach tego pola należy wprowadzić NIP firmy, dla której ma odbywać się współpraca z KSeF
- **Token KSeF** – w ramach tego pola należy wprowadzić token uwierzytelniający w KSeF

Uwaga

Jeśli Comarch DMS pracuje w trybie wielospółkowym, wówczas należy uzupełnić pola „NIP firmy” i „Token KSeF” na zakładce „Połączenia z ERP” (zob. przykładowo [Połączenia z ERP](#)).

Uwaga

W wersji 2024.0.1 w pliku **Web.config** w folderze aplikacji serwerowej (dawnej web) dodano klucz `add key="KSeFWorkMode" value="Demo" />` – klucz umożliwia określenie, czy Firma testuje funkcjonalność wysyłania faktur do KSeF, czy korzysta z niej produkcyjnie.

Klucz może przybierać jedną z następujących wartości:

1.Demo – **wartość domyślna**; w przypadku wprowadzenia takiej wartości praca z systemem KSeF odbywa się w trybie Demo;

2.Production – w przypadku wprowadzenia takiej wartości praca z systemem KSeF odbywa się w trybie Produkcyjnym, czyli wersji produkcyjnej systemu;

3.Test – w przypadku wprowadzenia takiej wartości praca z systemem KSeF odbywa się w trybie testowym.

W kwestii różnic pomiędzy powyższymi trybami zob. [Przełączanie trybu pracy z KSeF](#)

Istnieje możliwość wygenerowania tokenu KSeF z poziomu Comarch DMS. W tym celu należy kliknąć w link [Wygeneruj token](#) [Wygeneruj token] znajdujący się obok pola „Token KSeF”, a następnie w oknie „Wybierz certyfikat” wybrać odpowiedni certyfikat uwierzytelniający.

Po wyborze certyfikatu zostanie wygenerowany token KSeF, który zostanie automatycznie wprowadzony w ramach pola „Token KSeF”.

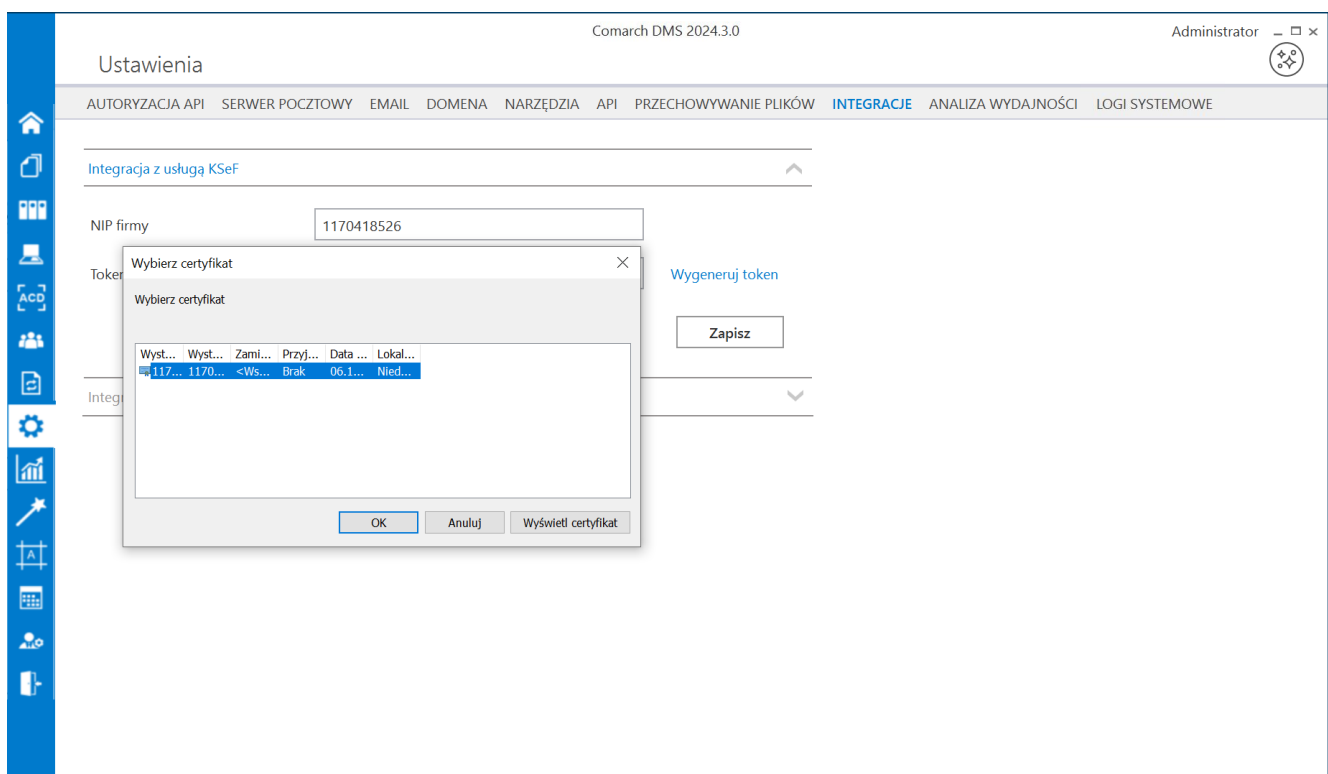
Wprowadzone zmiany należy zapisać za pomocą przycisku



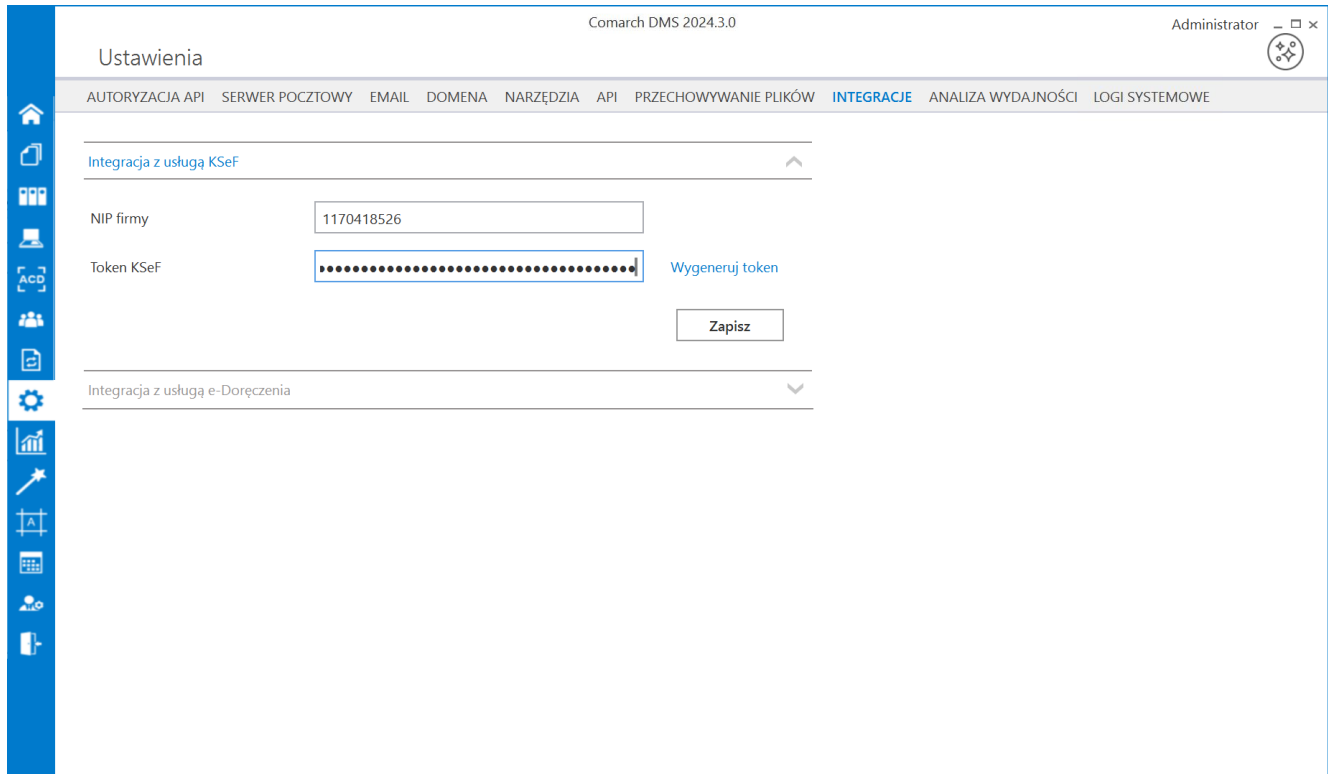
[Zapisz], dostępnego w ramach sekcji.

Uwaga

Aby wygenerować token konieczne jest zainstalowanie kwalifikowanego podpisu/pieczęci, za pomocą którego możliwe jest uwierzytelnienie się na stronach ministerstwa.



Wybór certyfikatu po kliknięciu w link „Wygeneruj token”



The screenshot shows the 'Ustawienia' (Settings) page in the Comarch DMS 2024.3.0 application. The page title is 'Ustawienia' and the user is logged in as 'Administrator'. The navigation menu includes: AUTORYZACJA API, SERWER POCZTOWY, EMAIL, DOMENA, NARZĘDZIA, API, PRZECHOWYWANIE PLIKÓW, INTEGRACJE, ANALIZA WYDAJNOŚCI, and LOGI SYSTEMOWE. The 'Integracja z usługą KSeF' section is expanded, showing the following fields and controls:

- NIP firmy:** Input field containing the value '1170418526'.
- Token KSeF:** Input field containing a series of dots, highlighted with a blue border.
- Wygeneruj token:** A blue link next to the Token KSeF field.
- Zapisz:** A button located below the Token KSeF field.

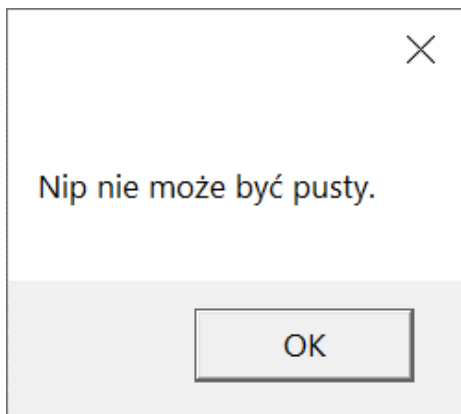
Below the KSeF section, the 'Integracja z usługą e-Doręczenia' section is partially visible.

Sekcja „Integracja z usługą KSeF” z uzupełnionymi polami

Aby wygenerować token uwierzytelniający, należy najpierw uzupełnić pole „NIP Firmy”.

Jeżeli użytkownik **nie uzupełni pola „NIP Firmy”** i naciśnie

link [Wygeneruj token](#) [Wygeneruj token], wówczas zostanie wyświetlony następujący komunikat.



Komunikat wyświetlany, jeśli nie wpisano numeru NIP w polu „NIP Firmy”, ale naciśnięto link „Wygeneruj token”

Integracja z usługą e-Doręczenia

Uwaga

Jeśli Comarch DMS pracuje w trybie wielospółkowym, wówczas należy uzupełnić pola „Adres skrzynki”, „Nazwa systemu wprowadzona w konfiguracji skrzynki e-Doręczenia” i „Klucz prywatny” na zakładce „Połączenia z ERP” (zob. przykładowo [Połączenia z ERP](#)).

Uwaga

W przypadku **korzystania ze środowiska testowego dla usługi e-Doręczenia** w pliku web.config w folderze z aplikacją serwerową należy zmodyfikować wartości kluczy, które dotyczą e-Doręczeń, jak na poniższej ilustracji:

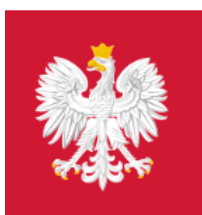
```
<!-- Website to get access token for API Search Engine and API User Agent e-Doreczenia -->  
<add key="EDorAuthApiUrl" value="https://int-ow.edoreczenia.gov.pl/auth/realms/EDOR" />  
<!-- Endpoint for API User Agent -->  
<add key="EDorUserAgentApiUrl" value="https://uaapi-int-ow.poczta-polska.pl/api/v2" />  
<!-- Endpoint for API Search Engine -->  
<add key="EDorSearchApiUrl" value="https://int-ow.edoreczenia.gov.pl/api/se/v2" />  
<!-- Maximum message size -->
```

W ramach zakładki dostępne są **trzy** pola:

- **Adres skrzynki** – **adres skrzynki e-Doręczeń**, pochodzący bezpośrednio ze skrzynki;

gov.pl

Serwis informacyjno-usługowy dla przedsiębiorcy



Biznes.gov.pl

[Informacje](#) [Katalog usług](#) [Wyszukiwarka fir.](#)

Unia Europejska



[Strona główna](#) / [Moje konto](#) / [e-Doręczenia](#) / AE:PL-21539-36641-EGFAL-25



COMARCH

Adres do doręczeń **AE:PL-21539-36641-EGFAL-25**

Twoja rola: **Administrator**

Nadawca

NAPISZ WIADOMOŚĆ

TESTOWY

Przykładowy adres do e-Doręczeń, który należy wprowadzić w polu „Adres skrzynki”

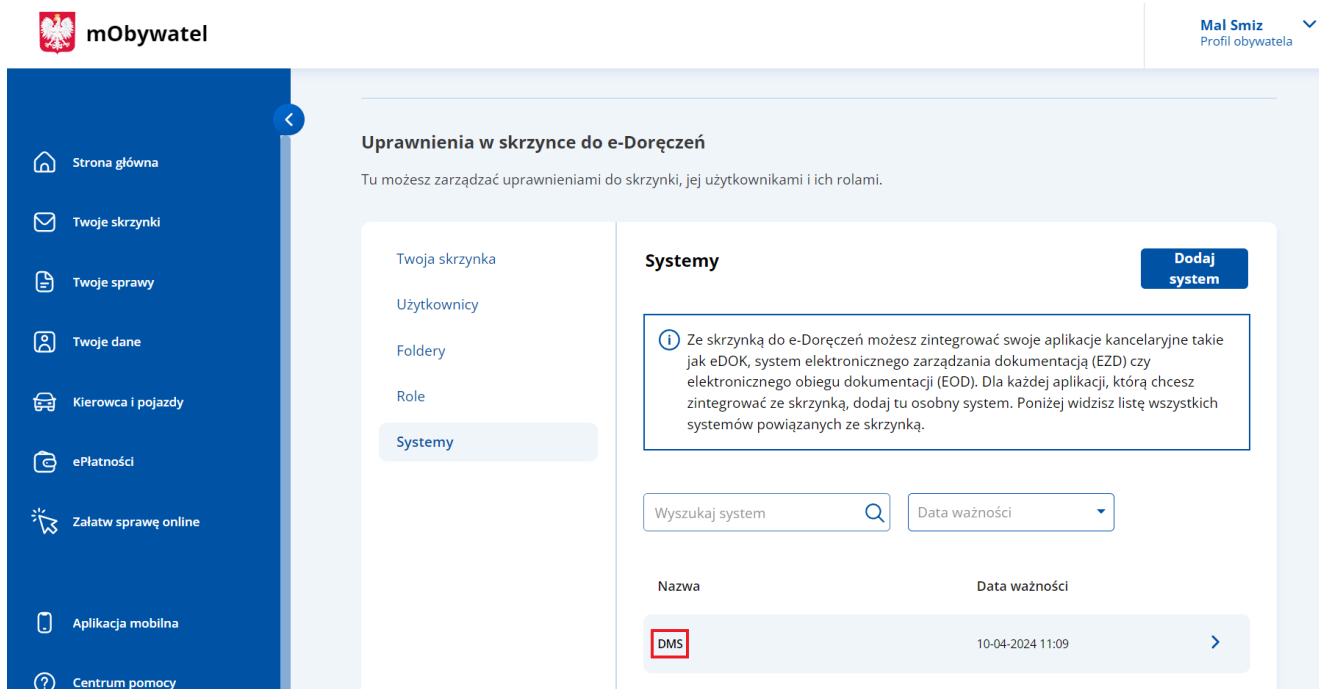
- **Nazwa systemu wprowadzona w konfiguracji skrzynki e-Doręczenia** – **nazwa systemu Comarch DMS integrowanego z usługą e-Doręczenia**, którą dodano podczas konfiguracji skrzynki e-Doręczenia w ramach pola „**Systemy**”.

Wskazówka

Instrukcja dodania zewnętrznego systemu w usłudze e-Doręczenia


jest dostępna pod adresem:

<https://www.gov.pl/attachment/07a8c8c5-b329-44cf-9e08-ed7c497f6d1c>





Przykładowa nazwa systemu dodana w polu „System” podczas konfiguracji skrzynki e-Doręczenia, którą należy wprowadzić w polu „Nazwa systemu wprowadzona w konfiguracji skrzynki e-Doręczenia”

- **Klucz prywatny** – pole, w którym należy **dodać klucz prywatny, który jest pozyskiwany w procesie generowania certyfikatu – dostarczony razem z certyfikatem**. Aby

dodać klucz prywatny, należy **kliknąć w przycisk** , dostępny w ramach pola, a następnie w ramach otwartego okna systemowego **wybrać odpowiedni klucz PEM** i kliknąć w

Otwórz

przycisk **[Otwórz]**. Klucz prywatny, który dodano do definicji punktu ACD, może zostać **usunięty** z

punktu za pomocą ikony  lub zapisany na dysku za pomocą ikony  .

Wprowadzone zmiany należy zapisać za pomocą przycisku

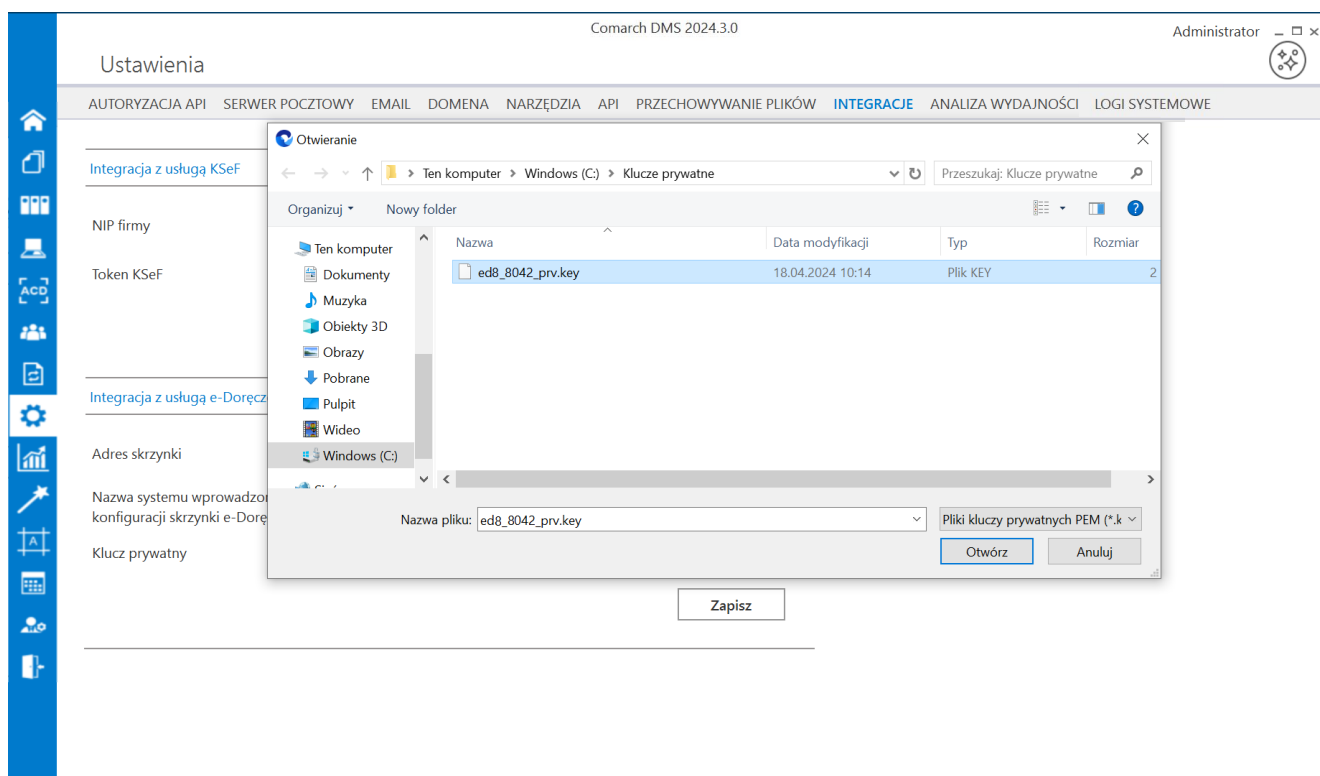
Zapisz

[Zapisz], dostępnego w ramach sekcji.

Wskazówka

W kwestii:

1. pobierania wiadomości z usługi e-Doręczenia zob. [Integracja Comarch DMS z systemem e-Doręczenia – pobieranie wiadomości](#)
2. wysyłania wiadomości w ramach usługi e-Doręczenia zob. [Wysyłanie wiadomości do usługi e-Doręczenia](#)



Wybór klucza PEM w polu „Klucz prywatny”

Rozpoczynasz pracę z Comarch DMS i chcesz dowiedzieć się, jak korzystać z programu? A może masz już podstawową wiedzę o Comarch DMS i chcesz dowiedzieć się więcej?

[Sprawdź Szkolenia Comarch DMS!](#)

[Powrót do początku artykułu](#)

Połączenia z ERP

Po **włączeniu wielofirmowego trybu pracy w Comarch DMS** poprzez zmianę wartości klucza „MultiCompany=true” w pliku konfiguracyjnym **Web.config**, zakładka „Autoryzacja API” **zostaje zastąpiona** zakładką „Połączenia z ERP”, na której definiowane są spółki.

W ramach zakładki dostępne są następujące przyciski:



[Dodaj] – opcja **dodania** nowej spółki



[Zapisz] – opcja **zapisu** danych



[Usuń] – opcja umożliwiająca **usunięcie zdefiniowanej spółki** (po uprzednim kliknięciu na nią)




[ChatERP] – przycisk dodany w wersji 2024.3.0; **otwiera okno ChatERP** (zob. [Korzystanie z ChatERP w aplikacji desktop Comarch DMS](#)).

Widoczna jest również **lista dodanych spółek**. Po kliknięciu na **nazwę danej spółki na liście** informacje o tej spółce są pokazywane na **prawym panelu**.




Lista utworzonych spółek

| | |
|--|---|
| System ERP | XL |
| Nazwa spółki | Firma Y |
| Spółka (skrót) | FirY |
| Baza firmowa | Zmień |
| Klucz licencyjny | |
| Nazwa bazy (nazwa firmy) | |
| Wybierz wymiary z centrum ERP XL | Firma1 |
| Domyślny login operatora ERP | Admin |
| Hasło operatora ERP | ●●●●●●●● |
| Używaj domeny | <input type="checkbox"/> |
| Nazwa domeny | |
| Grupa | |
| NIP firmy | |
| Token KSeF | <input type="text"/> Wygeneruj token |
| Adres skrzynki | |
| Nazwa systemu wprowadzona w konfiguracji skrzynki e-Doręczenia | |
| Klucz prywatny |  |

Definicja spółki

Definiowanie nowej spółki

Nową spółkę operator dodaje po **przyciśnięciu ikony**  . Na prawym panelu pojawia się **lista pól** do wypełnienia danymi nowej spółki.

System ERP

XL

– wybór trybu

pracy spółki (Comarch ERP XL, Optima, Altum, Enterprise, Standalone)

Nazwa spółki

Spółka A - ERP XL

– definicja nazwy

spółki

Spółka (skrót)

SPA

– skrót nazwy

spółki (max 5 znaków)

Baza firmowa

[Zmień](#)

– definicja połączenia do bazy

systemu Comarch ERP XL. Po przyciśnięciu linku „zmień” pojawia się formatka połączenia.

Klucz licencyjny

NBAROZ::5000211646

– pole, w którym

operator wprowadza **nazwę klucza licencyjnego**

Nazwa bazy (nazwa firmy)

– nazwa

zmapowanej bazy Comarch ERP XL (nazwa firmy)

Wybierz wymiary z centrum ERP XL

Lublin

– lista wyboru

domyślnego centrum ze struktury podległościowej z systemu

Comarch ERP XL. Lista jest automatycznie inicjowana po zdefiniowaniu poprawnego połączenia z bazą w polu „Połączenie”.

Domyślny login operatora ERP

– **login operatora**

Comarch ERP XL wykorzystywany przez operatorów natywnych Comarch DMS do wykonywania operacji typu: podniesienie formatek listy dokumentów, listy kontrahentów, generowanie dokumentu z kontrolki Dokument ERP XL.

Hasło operatora ERP

– **hasło**

operatora Comarch ERP XL

Używaj domeny

– po zaznaczeniu tego checkboxa możliwe jest **logowanie operatora przez domenę** (zob. [Domena](#))

Nazwa domeny

– w tym polu możliwy jest **wybór właściwej domeny z listy** po zaznaczeniu parametru „Używaj domeny”

Grupa

– w ramach tego pola możliwy jest **wybór z listy określonej grupy z danej domeny**

NIP firmy

1170418526

– pole

dodane w wersji 2024.0.0; w ramach tego pola **należy wprowadzić NIP firmy, dla której ma odbywać się współpraca z KSeF;**

Token KSeF

.....

– pole dodane w

wersji 2024.0.0; w ramach tego pola **należy wprowadzić token uwierzytelniający w KSeF**

Istnieje możliwość **wygenerowania tokenu KSeF z poziomu Comarch**

DMS. W tym celu **należy kliknąć w link** [Wygeneruj token](#) **[Wygeneruj token]** znajdujący się obok pola „Token KSeF”, a następnie w oknie „Wybierz certyfikat” **wybrać odpowiedni certyfikat uwierzytelniający**. Po wyborze certyfikatu **zostanie wygenerowany token KSeF**, który zostanie **automatycznie** wprowadzony w ramach pola „Token KSeF”.

Uwaga

W wersji 2024.0.1 w pliku **Web.config** w folderze aplikacji serwerowej (dawnej web) dodano klucz `add key="KSeFWorkMode" value="Demo" />` – klucz umożliwia określenie, czy Firma testuje funkcjonalność wysyłania faktur do KSeF, czy korzysta z niej produkcyjnie.

Klucz może przybierać jedną z następujących wartości:

1.Demo – **wartość domyślna**; w przypadku wprowadzenia takiej wartości praca z systemem KSeF odbywa się w trybie Demo;

2.Production – w przypadku wprowadzenia takiej wartości praca z systemem KSeF odbywa się w trybie Produkcyjnym, czyli wersji produkcyjnej systemu;

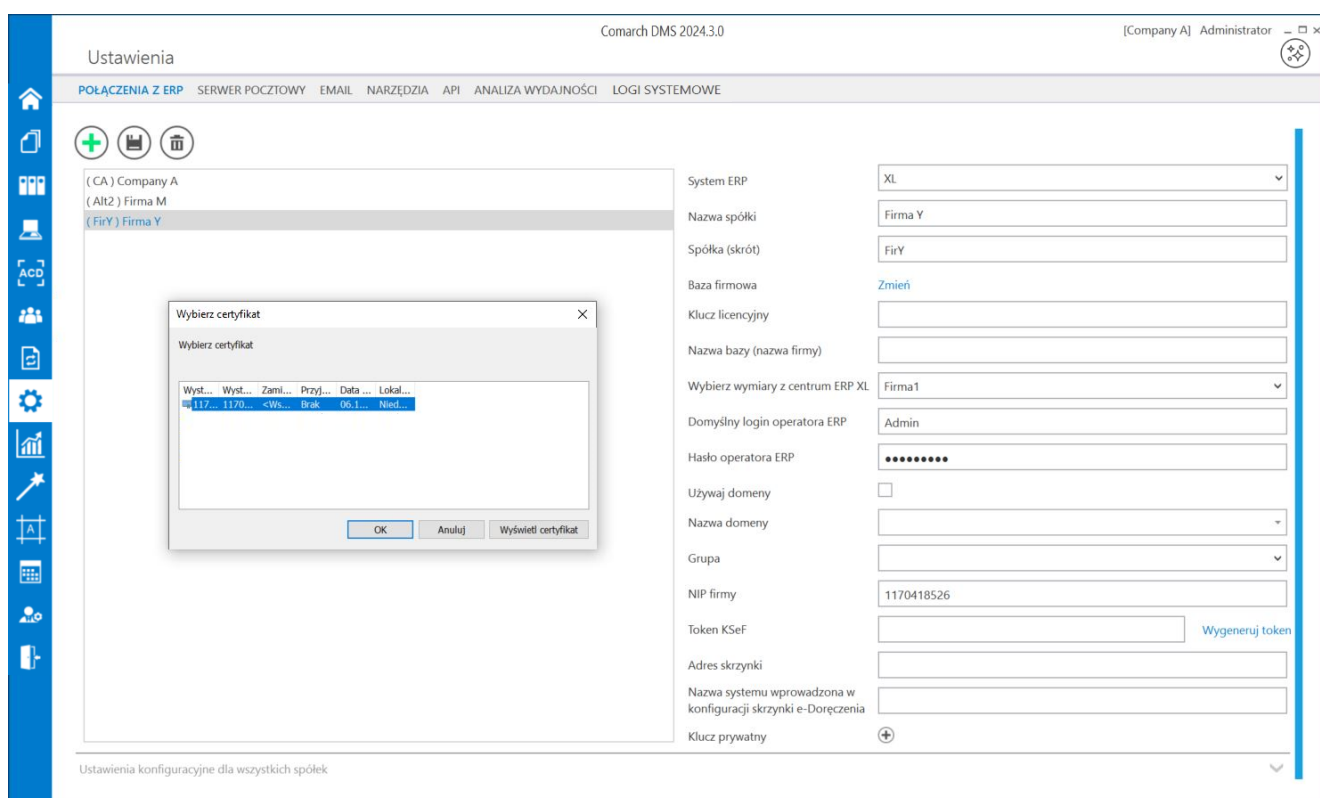
3.Test – w przypadku wprowadzenia takiej wartości praca z

systemem KSeF odbywa się w trybie testowym.

W kwestii różnic pomiędzy powyższymi trybami zob. [Przełączanie trybu pracy z KSeF](#)

Uwaga

Aby wygenerować token konieczne jest zainstalowanie kwalifikowanego podpisu/pieczeni, za pomocą którego możliwe jest uwierzytelnienie się na stronach ministerstwa.

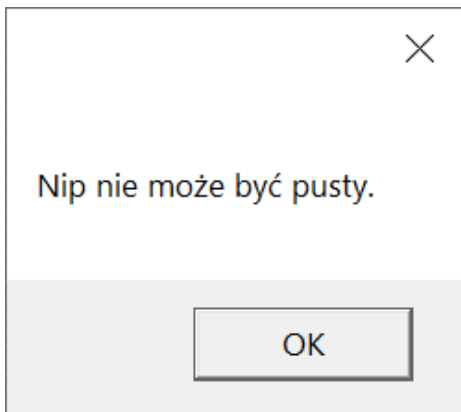


Wybór certyfikatu po kliknięciu w link „Wygeneruj token”

Aby wygenerować token uwierzytelniający, należy najpierw uzupełnić pole „NIP Firmy”. Jeżeli użytkownik **nie uzupełni**

poła „NIP Firmy” i naciśnie link **Wygeneruj token** [Wygeneruj

token], wówczas zostanie wyświetlony następujący komunikat:



Komunikat wyświetlany, jeśli nie wpisano numeru NIP w polu „NIP Firmy”, ale naciśnięto link „Wygeneruj token”

Adres skrzynki

– pole

przeniesione do zakładki w wersji 2024.2.0; [adres skrzynki e-Doręczeń](#), pochodzący bezpośrednio ze skrzynki;

Uwaga

W przypadku **korzystania ze środowiska testowego dla usługi e-Doręczenia** w pliku web.config w folderze z aplikacją serwerową należy zmodyfikować wartości kluczy, które dotyczą e-Doręczeń, jak na poniższej ilustracji:

```
<!-- Website to get access token for API Search Engine and API User Agent e-Doreczenia -->  
<add key="EDorAuthApiUrl" value="https://int-ow.edoreczenia.gov.pl/auth/realms/EDOR" />  
<!-- Endpoint for API User Agent -->  
<add key="EDorUserAgentApiUrl" value="https://uaapi-int-ow.poczta-polska.pl/api/v2" />  
<!-- Endpoint for API Search Engine -->  
<add key="EDorSearchApiUrl" value="https://int-ow.edoreczenia.gov.pl/api/se/v2" />  
<!-- Maximum message size -->
```


gov.pl

Serwis informacyjno-usługowy dla przedsiębiorcy



Biznes.gov.pl

[Informacje](#) [Katalog usług](#) [Wyszukiwarka fir.](#)

Unia Europejska



[Strona główna](#) / [Moje konto](#) / [e-Doręczenia](#) / AE:PL-21539-36641-EGFAL-25



COMARCH

Adres do doręczeń **AE:PL-21539-36641-EGFAL-25**

Twoja rola: **Administrator**

Nadawca

NAPISZ WIADOMOŚĆ

TESTOWY

Przykładowy adres do e-Doręczeń, który należy wprowadzić w polu „Adres skrzynki”

Nazwa systemu wprowadzona w konfiguracji skrzynki e-Doręczenia

– pole



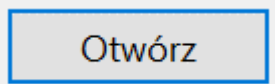


przeniesione do zakładki w wersji 2024.2.0; **nazwa systemu Comarch DMS integrowanego z usługą e-Doręczenia**, którą dodano podczas konfiguracji skrzynki e-Doręczenia w ramach pola „Systemy”.

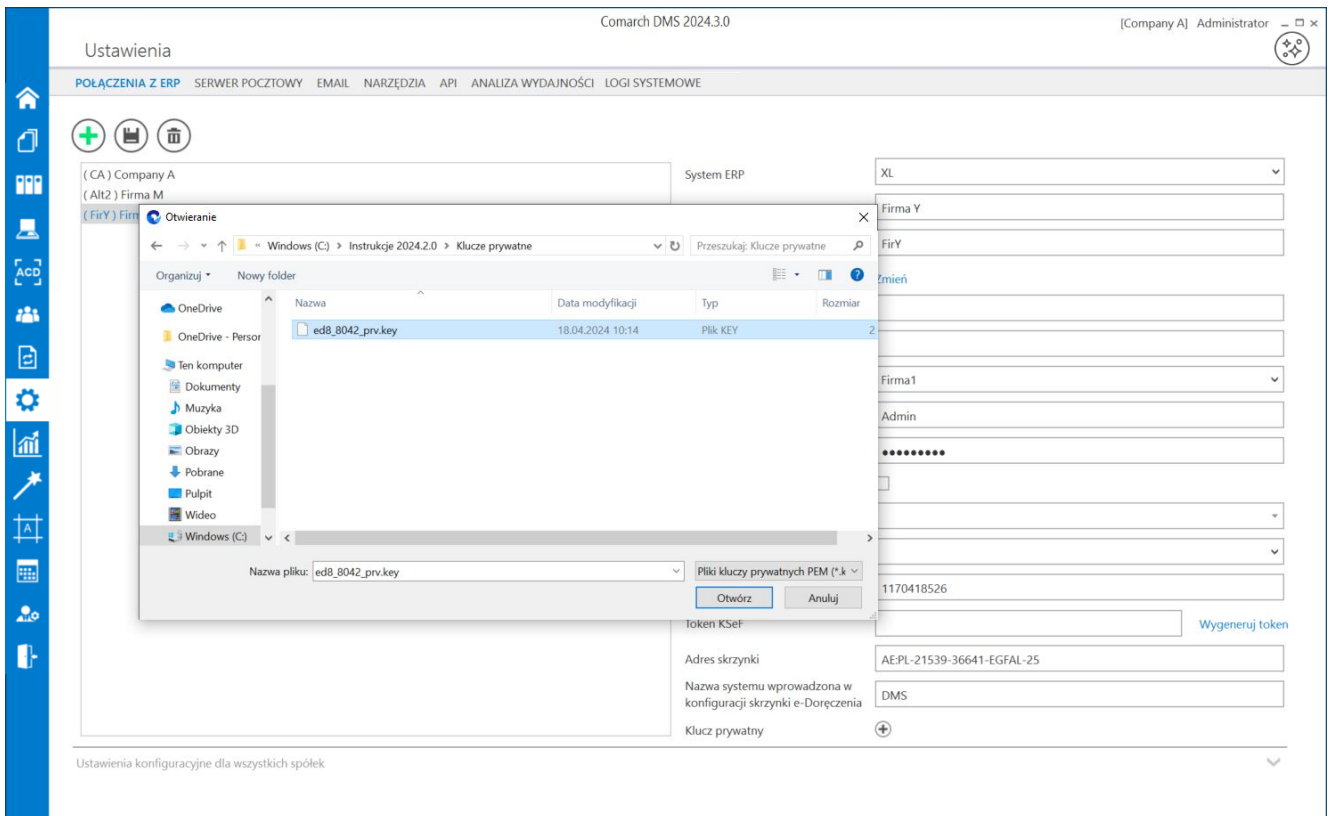
Wskazówka

Instrukcja dodania zewnętrznego systemu w usłudze e-Doręczenia jest dostępna pod adresem:

<https://www.gov.pl/attachment/07a8c8c5-b329-44cf-9e08-ed7c497f6d1c>

Przykładowa nazwa systemu dodana w polu „System” podczas konfiguracji skrzynki e-Doręczenia, którą należy wprowadzić w polu „Nazwa systemu wprowadzona w konfiguracji skrzynki e-Doręczenia”

Klucz prywatny  – pole (przeniesione do zakładki w wersji 2024.2.0), w którym należy **dodać klucz prywatny, który jest pozyskiwany w procesie generowania certyfikatu – dostarczony razem z certyfikatem**. Aby dodać klucz prywatny, należy **kliknąć w przycisk** , dostępny w ramach pola, a następnie w ramach otwartego okna systemowego **wybrać**  **odpowiedni klucz PEM** i kliknąć w przycisk **[Otwórz]**. Klucz prywatny, który dodano do definicji punktu ACD, może zostać **usunięty** z punktu za pomocą ikony  lub **zapisany na dysku** za pomocą ikony  .



Wybór klucza PEM w polu „Klucz prywatny”

W **dolnej części ekranu** w osobnej sekcji definiowane są **ustawienia konfiguracyjne wspólne dla wszystkich spółek**. Oznacza to, że wszystkie bazy systemu Comarch ERP XL powinny pracować na tej samej wersji API.

Ustawienie wartości „**Tak**” dla właściwości „**Generowanie dokumentów z opisem analitycznym**” umożliwia pracę z kontrolką typu **Dokument ERP XL** w każdej ze spółek.

Wersja API ERP XL

20241

– lista **wyboru wersji API** (aktualnie w wersji Comarch DMS 2024.2.1 można wybrać jedną z następujących wersji API: 20232, 20240, 20241)

Generowanie dokumentów z opisem analitycznym

Tak

– lista, w której określany jest **tryb pracy aplikacji w zakresie kontrolki typu Dokument ERP XL**

Wprowadzone dane należy **zapisać**, używając przycisku dyskietki



[Zapisz].

Ustawienia

Comarch DMS 2024.3.0 [Company A] Administrator

POŁĄCZENIA Z ERP SERWER POCZTOWY EMAIL NARZĘDZIA API ANALIZA WYDAJNOŚCI LOGI SYSTEMOWE

(CA) Company A
(ALT2) Firma M
(FirY) Firma Y

System ERP: XL
Nazwa spółki: Firma Y
Spółka (skrót): FirY
Baza firmowa: Zmień
Klucz licencyjny: Nazwaklucz:numerklucza
Nazwa bazy (nazwa firmy): Firma Y
Wybierz wymiary z centrum ERP XL: Firma1
Domyślny login operatora ERP: Admin
Hasło operatora ERP:
Użyj domeny:
Nazwa domeny:
Grupa:
NIP firmy: 1170418526
Token KSeF: Wygeneruj token
Adres skrzynki: AE-PL-21539-36641-EGFAL-25
Nazwa systemu wprowadzona w konfiguracji skrzynki e-Doręczenia: DMS
Klucz prywatny: ed8_8042_priv.key

Ustawienia konfiguracyjne dla wszystkich spółek

Wersja API ERP XL: 20240
Generowanie dokumentów z opisem analitycznym: Tak

Przykładowe okno z właściwościami dodanej spółki

Rozpoczynasz pracę z Comarch DMS i chcesz dowiedzieć się, jak korzystać z programu? A może masz już podstawową wiedzę o Comarch DMS i chcesz dowiedzieć się więcej?

[Sprawdź Szkolenia Comarch DMS!](#)

[Powrót do początku artykułu](#)

Definiowanie punktu konfiguracyjnego (Import dokumentów zakupu z KSeF)

W wersji 2024.0.0 został dodany nowy typ punktu ACD, który służy do współpracy z KSeF – „[Import dokumentów zakupu z KSeF](#)”.

Uwaga

W wersji 2024.0.1 w pliku **Web.config** w folderze aplikacji serwerowej (dawnej web) dodano klucz `add key="KSeFWorkMode" value="Demo" />` – klucz umożliwia określenie, czy Firma testuje funkcjonalność wysyłania faktur do KSeF, czy korzysta z niej produkcyjnie.

Klucz może przybierać jedną z następujących wartości:

1.Demo – [wartość domyślna](#); w przypadku wprowadzenia takiej wartości praca z systemem KSeF odbywa się w trybie Demo;

2.Production – w przypadku wprowadzenia takiej wartości praca

z systemem KSeF odbywa się w trybie Produkcyjnym, czyli wersji produkcyjnej systemu;

3.Test – w przypadku wprowadzenia takiej wartości praca z systemem KSeF odbywa się w trybie testowym.

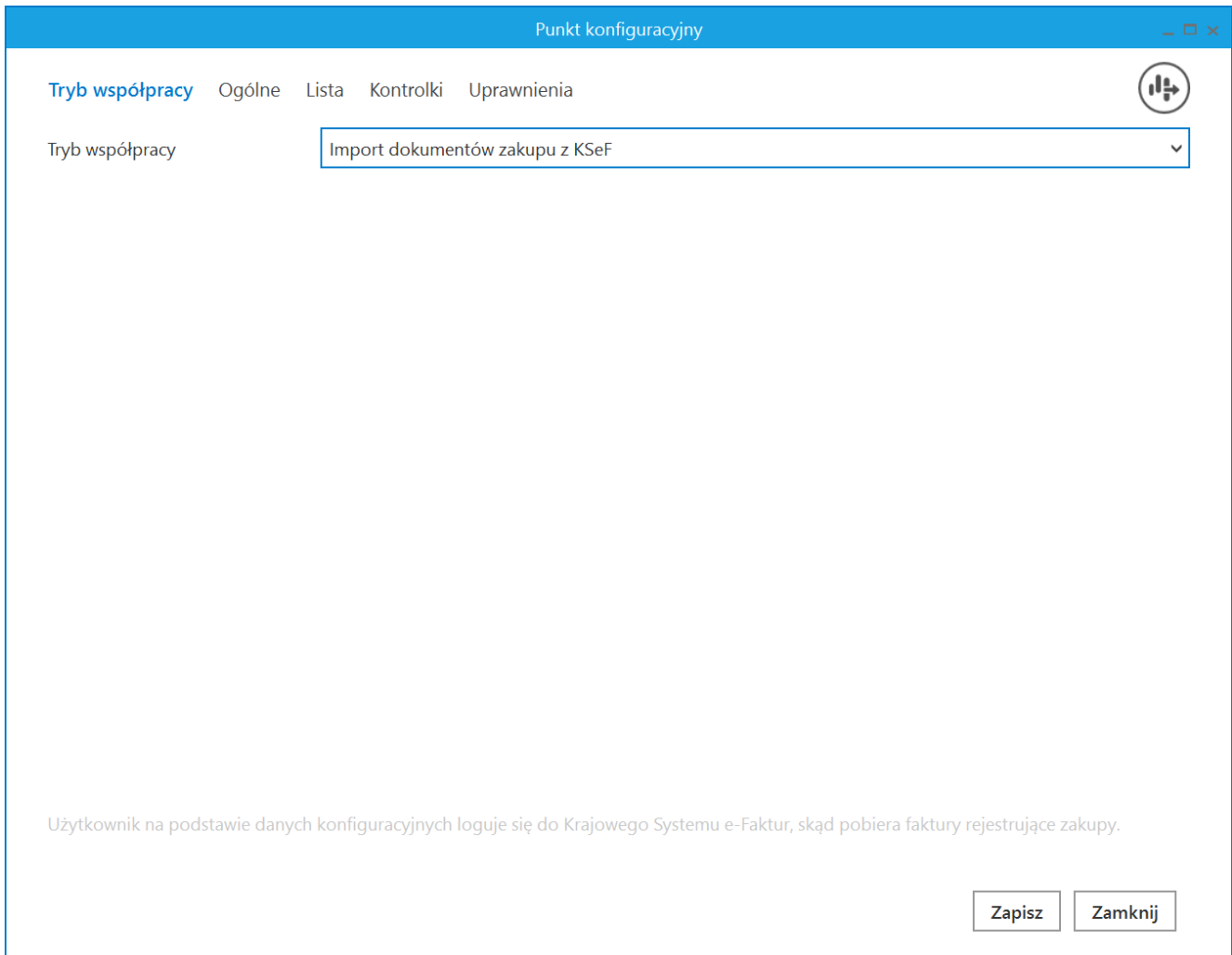
W kwestii różnic pomiędzy powyższymi trybami zob. [Przełączanie trybu pracy z KSeF](#)

Zakładka Tryb współpracy

Aby utworzyć punkt konfiguracyjny typu „Import dokumentów zakupu z KSeF” należy w oknie „Automatyczne generowanie dokumentów” dodać nowy punkt konfiguracyjny za pomocą ikony



, a następnie na liście trybów pracy punktu **wybrać** opcję „Import dokumentów zakupu z KSeF” .



Punkt konfiguracyjny typu „Import dokumentów zakupu z KSeF” , zakładka „Tryb współpracy”

Zakładka Ogólne

Wygląd zakładki „Ogólne” jest zależny od trybu pracy Comarch DMS.

W **trybie jednospółkowym** na zakładce należy w ramach pola:
`su_list icon="icon: check" icon_color="#009de0"]`

- **Nazwa punktu** – **określić nazwę** pod jaką punkt konfiguracyjny będzie widoczny na liście punktów;
- **Typ obiegu** – **wskazać typ obiegu, w ramach którego będą generowane dokumenty** zawierające dane z KSeF.

`[/su_list]`

Jeżeli Comarch DMS pracuje w trybie jednospółkowym, wówczas komunikacja z KSeF odbywa się na podstawie danych (numeru NIP firmy oraz tokena uwierzytelniającego), które zostały podane w



ramach zakładki „KSeF” na zakładce **[Ustawienia]**. (zob. [Integracje \(dawna zakładka „KSeF”\)](#)).

Punkt konfiguracyjny

Tryb współpracy **Ogólne** Lista Kontrolki Uprawnienia

Nazwa punktu

Typ obiegu

Nazwy atrybutów na liście dokumentów w punkcie ACD

Zapisz Zamknij

Widok zakładki „Ogólne” na definicji punktu ACD typu „Import dokumentów zakupu z KSeF” z polami atrybutów (przed uzupełnieniem, tryb jednofirmowy)

W trybie wielospółkowym na zakładce należy w ramach pola:

- **Nazwa punktu** – określić nazwę pod jaką punkt konfiguracyjny będzie widoczny na liście punktów;
- **Spółka** – wskazać spółkę, dla której będzie odbywać się

komunikacja z KSeF – na podstawie numeru NIP oraz/albo tokenu, które zostały zapisane podczas konfiguracji danej spółki na zakładce „Połączenia z ERP” na zakładce



[Ustawienia]. (zob. [Połączenia z ERP](#)). Zapytania, które są wprowadzane na zakładkach „Lista” oraz „Kontrolki” również są wykonywane w kontekście bazy danej spółki;

- **Typ obiegu** – wskazać typ obiegu, w ramach którego będą generowane dokumenty zawierające dane z KSEF.

Punkt konfiguracyjny

Tryb współpracy **Ogólne** Lista Kontrolki Uprawnienia

Nazwa punktu

Spółka

Typ obiegu

Nazwy atrybutów na liście dokumentów w punkcie ACD

Atrybut 1 Atrybut 2 Atrybut 3

Zapisz Zamknij

Widok zakładki „Ogólne” na definicji punktu ACD typu „Import dokumentów zakupu z KSeF” z polami atrybutów (przed uzupełnieniem, tryb wielofirmowy)

W wersji 2025.0.0 na zakładce „Ogólne” na punkcie konfiguracyjnym punktu ACD typu „Import dokumentów zakupu z KSeF” dodano pole „Nazwy atrybutów na liście dokumentów w punkcie ACD”, w ramach którego dostępne są pola: „Atrybut 1”, „Atrybut 2” i „Atrybut 3”.

W ramach pól „Atrybut 1”, „Atrybut 2” i „Atrybut 3” można zdefiniować maksymalnie 3 nazwy dodatkowych pól (atrybutów), które będą widoczne na liście dokumentów w punkcie ACD jako nazwy kolumn.

Informacje o nazwach atrybutów/kolumn są dostępne w tabeli do.DF_ConfAPDictionary.

Jeśli uprawniony operator nie wprowadzi żadnej nazwy atrybutu, wówczas kolumny z atrybutami nie zostaną utworzone, a na liście dokumentów będzie widoczna tylko jedna kolumna „Dokument”.

Jeżeli operator wprowadzi wartość w jednym z dodatkowych pól (atrybutów), wówczas na liście będzie widoczna jedna dodatkowa kolumna z taką nazwą, jaką wprowadzono w polu; analogicznie, jeśli uzupełniono dwa pola, będą widoczne dwie dodatkowe kolumny.

Punkt konfiguracyjny

Tryb współpracy **Ogólne** Lista Kontrolki Uprawnienia

Nazwa punktu

Typ obiegu

Nazwy atrybutów na liście dokumentów w punkcie ACD

Zapisz Zamknij

Widok zakładki „Ogólne” na definicji punktu ACD typu „Import dokumentów zakupu z KSeF” z polami atrybutów (z przykładowym uzupełnieniem, tryb jednofirmowy)

Zakładka Lista

Na zakładce „Lista”, analogicznie do pozostałych trybów pracy punktów konfiguracyjnych, należy za pomocą zapytania SQL określić **listę dokumentów, która będzie wyświetlana w oknie ACD** po pobraniu plików z KSeF.

Uwaga

W wersji 2025.0.0 nastąpiła zmiana zapytania SQL

wyświetlającego listę dokumentów (zob. poniższy przykład). Zapytanie można skopiować z sekcji „Przykład”, dostępnej w ramach zakładki „Lista”.

Zapytanie SQL wprowadzone na zakładce „Lista” w ramach konfiguracji punktu ACD typu „Import dokumentów zakupu z KSeF” jest odmienne od zapytań SQL dla innych typów punktów ACD, różni się także od zapytania SQL dotychczas wprowadzanego w ramach punktu ACD typu „Import dokumentów zakupu z KSeF”.

Przykład

Przykład zapytania wyświetlającego listę dokumentów.

```
BEGIN TRY
select d.KSD_ID, NULL, KSD_NumerFaktury, KSD_Tag1, KSD_Tag2,
KSD_Tag3
from do.KS_Documents d
left join do.KS_WorkAPProcess W on d.KSD_ID = KSW_DocumentID
/*tabela przetworzonych dokumentów*/
left join do.KS_DocumentHeaders dh on d.KSD_ID =
dh.KSH_DocumentId
left join do.KS_DocumentContractors dc on d.KSD_ID =
dc.KSC_DocumentID
where KSW_APDIId=@PointId@ -- id punktu ACD
and KSW_OperatorID=@IdOperatorDMS@ /*dodatkowy warunek, aby na
liście operator widział dokumenty przetworzone przez
siebie*/
and ((@InvoiceStatus@ = 0 and KSW_Status <> 5 and KSW_Archival
= 0) OR (@InvoiceStatus@ = 1 and KSW_Archival = 1) OR
(@InvoiceStatus@ = 2 and KSW_Status = 5) OR @InvoiceStatus@ =
3)
and (nullif(@SearchText@, '') is null OR (@SearchText@ <> ''
and KSD_NumerFaktury LIKE '%' + @SearchText@ + '%'))
and (@Nip@ is null OR dc.KSC_PodatnikNIP = @Nip@)
and (@DateFrom@ is null or dh.KSH_DataWytworzeniaFa >=
@DateFrom@)
and (@DateTo@ is null or dh.KSH_DataWytworzeniaFa <= @DateTo@)
and (@GrossAmountFrom@ is null or KSD_SumaBrutto >=
@GrossAmountFrom@)
and (@GrossAmountTo@ is null or KSD_SumaBrutto <=
```

```

@GrossAmountTo@
and (@InvoiceType@ is null or KSD_RodzajFaktury =
@InvoiceType@)
END TRY
BEGIN CATCH
DECLARE @ErrorMessage varchar(max) = 'W zapytaniu wystąpił
błąd : ' + ERROR_MESSAGE();
THROW 50001, @ErrorMessage ,1;
END CATCH

```

Punkt konfiguracyjny

Tryb współpracy
Ogólne
Lista
Kontrolki
Uprawnienia

```

1 BEGIN TRY
2   select d.KSD_ID, NULL, KSD_NumerFaktury, KSD_Tag1, KSD_Tag2, KSD_Tag3
3   from do.KS_Documents d
4   left join do.KS_WorkAPProcess W on d.KSD_ID = KSW_DocumentID /*tabela przetworzonych dokumentów*/
5   left join do.KS_DocumentHeaders dh on d.KSD_ID = dh.KSH_DocumentId
6   left join do.KS_DocumentContractors dc on d.KSD_ID = dc.KSC_DocumentID
7   where KSW_APDIId=@PointId@ -- id punktu ACD
8   and KSW_OperatorID=@IdOperatorDMS@ /*dodatkowy warunek, aby na liście operator widział dokumenty przetworzone przez siebie*/
9   and (((@InvoiceStatus@ = 0 and KSW_Status <> 5 and KSW_Archival = 0) OR (@InvoiceStatus@ = 1 and KSW_Archival = 1) OR
10  (@InvoiceStatus@ = 2 and KSW_Status = 5) OR @InvoiceStatus@ = 3)
11  and (nullif(@SearchText@, '') is null OR (@SearchText@ <> '' and KSD_NumerFaktury LIKE '%' + @SearchText@ + '%'))
12  and (@Nip@ is null OR dc.KSC_PodatnikNIP = @Nip@)
13  and (@DateFrom@ is null or dh.KSH_DataWytworzeniaFa >= @DateFrom@)
14  and (@DateTo@ is null or dh.KSH_DataWytworzeniaFa <= @DateTo@)
15  and (@GrossAmountFrom@ is null or KSD_SumaBrutto >= @GrossAmountFrom@)
16  and (@GrossAmountTo@ is null or KSD_SumaBrutto <= @GrossAmountTo@)
17  and (@InvoiceType@ is null or KSD_RodzajFaktury = @InvoiceType@)
18 END TRY
19 BEGIN CATCH
20 DECLARE @ErrorMessage varchar(max) = 'W zapytaniu wystąpił błąd : ' + ERROR_MESSAGE();
21 THROW 50001, @ErrorMessage ,1;
22 END CATCH

```

Składnia:

SELECT int, int, varchar(100), varchar(255), varchar(255), varchar(255)

int ID1, ID2 - identyfikatory dokumentu (skanu)

varchar(100) - nazwa

varchar(255) - opcjonalne tagi

Przykład:

```

BEGIN TRY
  select d.KSD_ID, NULL, KSD_NumerFaktury, KSD_Tag1, KSD_Tag2, KSD_Tag3
  from do.KS_Documents d
  left join do.KS_WorkAPProcess W on d.KSD_ID = KSW_DocumentID /*tabela przetworzonych dokumentów*/
  left join do.KS_DocumentHeaders dh on d.KSD_ID = dh.KSH_DocumentId
  left join do.KS_DocumentContractors dc on d.KSD_ID = dc.KSC_DocumentID
  where KSW_APDIId=@PointId@ -- id punktu ACD
  and KSW_OperatorID=@IdOperatorDMS@ /*dodatkowy warunek, aby na liście operator widział dokumenty
  przetworzone przez siebie*/
  and (((@InvoiceStatus@ = 0 and KSW_Status <> 5 and KSW_Archival = 0) OR (@InvoiceStatus@ = 1 and
  KSW_Archival = 1) OR
  (@InvoiceStatus@ = 2 and KSW_Status = 5) OR @InvoiceStatus@ = 3)

```

Test zapytania SQL

Zapisz

Zamknij

Punkt konfiguracyjny typu „Import dokumentów zakupu z KSeF”, zakładka „Lista”

Można wprowadzić alternatywne wersje zapytania – w takim przypadku, jeśli wyszukiwanie na liście w punkcie ACD ma uwzględniać wszystkie dane, jakie są na niej widoczne, należy analogicznie zmodyfikować także warunki wyszukiwania – np. tak jak w poniższym przykładzie.

Przykład

Przykład zapytania na zakładce Lista, w wyniku którego na liście dokumentów w punkcie ACD:

- w ramach kolumny „Dokument” oprócz numeru dokumentu wyświetlane są dodatkowe dane: data wystawienia, nazwa kontrahenta i NIP kontrahenta
- dostępne są kolumny 3 atrybutów (o nazwach określonych na zakładce „Ogólne”)
- wyszukiwanie odbywa się w zakresie wszystkich czterech kolumn („Dokument” z dodatkowymi informacjami oraz w kolumnach atrybutów)

```
BEGIN TRY
    SELECT d.KSD_Id, NULL, KSD_NumerFaktury + ' |
' + CONVERT(varchar, KSD_Datawystawienia, 104) + ' |
' + KSC_PodatnikNazwa + ' |
' + KSC_PodatnikNIP, KSD_Tag1, KSD_Tag2, KSD_Tag3
    from do.KS_Documents d
        left join do.KS_WorkAPPProcess W on d.KSD_ID =
KSW_DocumentID /*tabela przeprocesowanych dokumentów*/
        left join do.KS_DocumentHeaders
dh on d.KSD_ID = dh.KSH_DocumentId
        left join do.KS_DocumentContractors
dc on d.KSD_ID = dc.KSC_DocumentID
    where KSW_APDIId=@PointId@ -- id punktu ACD
        and KSW_OperatorID=@IdOperatorDMS@ /*dodatkowy warunek,
aby na liście operator widział dokumenty przeprocesowane przez
siebie*/
```

```

        and (@InvoiceStatus@ = 0 and KSW_Status <> 5 and KSW_Archival = 0) OR (@InvoiceStatus@ = 1 and KSW_Archival = 1) OR
            (@InvoiceStatus@ = 2 and KSW_Status = 5) OR @InvoiceStatus@ = 3)
        and (nullif(@SearchText@, '') is null OR (@SearchText@ <>
'          and          KSD_NumerFaktury          +          '          |
' + CONVERT(varchar, KSD_Datawystawienia, 104) + '          |
'          +          KSC_PodatnikNazwa          +          '          |
' + KSC_PodatnikNIP LIKE '%' + @SearchText@ + '%'))
        OR (@SearchText@ <> '' and KSD_Tag1 LIKE '%' + @SearchText@ + '%')
        OR (@SearchText@ <> '' and KSD_Tag2 LIKE '%' + @SearchText@ + '%')
        OR (@SearchText@ <> '' and KSD_Tag3 LIKE '%' + @SearchText@ + '%')
        and (@Nip@ is null OR dc.KSC_PodatnikNIP = @Nip@)
        and (@DateFrom@ is null or dh.KSH_DataWytworzeniaFa >= @DateFrom@)
        and (@DateTo@ is null or dh.KSH_DataWytworzeniaFa <= @DateTo@)
        and (@GrossAmountFrom@ is null or KSD_SumaBrutto >= @GrossAmountFrom@)
        and (@GrossAmountTo@ is null or KSD_SumaBrutto <= @GrossAmountTo@)
        and (@InvoiceType@ is null or KSD_RodzajFaktury = @InvoiceType@)
    END TRY
    BEGIN CATCH
        DECLARE @ErrorMessage varchar(max) = 'W zapytaniu wystąpił błąd : ' + ERROR_MESSAGE();
        THROW 50001, @ErrorMessage ,1;
    END CATCH

```

Automatyczne generowanie dokumentów

Punkt konfiguracyjny: Ksef

Dokumenty: Tylko wypełnione Generuj

Krajowy System e-Faktur

FS-8/24

Sprowadzająca: KRAJOWY SYSTEM E-FAKTUR
 Nabywca: FIRMA 1

Przebieg: Faktura wygenerowana w ramach umowy w zakresie PUA

| Linia | Opis towaru/usługi | Cena jednostkowa | Jedn. | Ilość | Wartość netto | Wartość brutto | Podatek |
|-------|--------------------|------------------|-------|-------|---------------|----------------|---------|
| 1 | Towar 1 | 0,20 | szt | 1,00 | 0,20 | 0,24 | 20% |

Wartość netto: 0,20 zł
 Wartość brutto: 0,24 zł
 Kwota podatku: 0,04 zł

QR kod:

Invoice number (String1): FS-8/24
 Customer (String2): Firma 1

Data utworzenia: 13-03-2025

Lista dokumentów w punkcie AC, jeśli zastosowano powyższe zapytanie na zakładce „Lista” – na liście widoczne są: kolumna „Dokument” z dodatkowymi informacjami i oczekujące na uzupełnienie kolumny atrybutów (Towar, Wartość netto i Wartość brutto)

Uwaga

W kolumnach atrybutów znajdują się jedynie wartości tekstowe.

30.10.2024

Dokument: FS-50/24 | 30.10.2024 | Firma 1 | 1170418526
 FS-49/24 | 30.10.2024 | Firma 1 | 1170418526

Towar

Wartość netto

Wartość brutto

Szukaj

Wyszukiwanie po fragmencie tekstu dostępnym w kolumnie „Dokument”

[/su_lightbox]

Zakładka Kontrolki

Na zakładce „Kontrolki” za pomocą zapytań SQL należy **wskazać wartości, które będą wyświetlane w poszczególnych kontrolkach** po pobraniu dokumentów z KSeF.

Przykłady zapytań SQL dla faktur pobranych z KSeF są dostępne w artykule: [Przykłady zapytań SQL w zakładce Kontrolki dla punktu ACD „Import dokumentów zakupu z KSeF”](#)

Od wersji 2024.3.0 operator może dodawać plik pdf z dokumentem KSeF do kontrolki typu Załącznik. W tym celu powinien w ramach konfiguracji punktu ACD typu „Import dokumentów zakupu z KSeF” wykonać kolejno następujące czynności:

- na zakładce „Ogólne” w polu „Typ obiegu” wybrać typ obiegu, w ramach którego znajduje się kontrolka typu Załącznik;
- na zakładce „Kontrolki” wybrać kontrolkę typu Załącznik i w ramach pola po prawej stronie okna wprowadzić zapytanie SQL – w poniższym przykładzie nazwą pliku będzie nazwa faktury:

```
Select KSD_SourceContent,  
  
CASE  
  
WHEN      KSD_NumerFaktury      LIKE      '%/%'      THEN  
CONCAT(REPLACE(KSD_NumerFaktury, '/', '_'), '.pdf')  
  
ELSE CONCAT(KSD_NumerFaktury, '.pdf')  
  
END AS modified_column  
  
from do.KS_Documents  
  
where KSD_ID=@Id1@
```

Uwaga

W przypadku zastosowania powyższego zapytania jeżeli w nazwie faktury występuje znak /, zostanie zamieniony na _ .

Uwaga

Należy pamiętać, że w odróżnieniu od innych zapytań SQL w przypadku wprowadzania zapytania dla kontrolki typu Załącznik w ramach zakładki „Kontrolki” podczas konfiguracji punktu ACD typu „Import dokumentów zakupu z KSeF” **konieczne jest dodanie frazy ‘.pdf’**, tak, jak przedstawiono w powyższym przykładzie.

Punkt konfiguracyjny

Tryb współpracy Ogólne Lista **Kontrolki** Uprawnienia

Załącznik (Zalacznik) Pobierz plik z bazy danych

Dodaj

```
1 Select KSD_SourceContent,
2 CASE
3   WHEN KSD_NumerFaktury LIKE '%/%' THEN CONCAT(REPLACE(KSD_NumerFaktury, '/', '_'), '.pdf')
4   ELSE CONCAT(KSD_NumerFaktury, '.pdf')
5 END AS modified_column
6
7 From do.KS_Documents
8
9 where KSD_ID=@Id1@
10
```

Test zapytania SQL


Składnia:
SELECT Varbinary, varchar(100)
Varbinary – obraz skanu zapisany w bazie
varchar(100) - typ pliku
Przykład:
BEGIN TRY
select scan, 'pdf' from tabela
where Id = @Id1@
END TRY
BEGIN CATCH


Zapisz Zamknij


Wprowadzanie zapytania dla kontrolki typu Załącznik w ramach zakładki „Kontrolki” podczas konfiguracji punktu ACD typu „Import dokumentów zakupu z KSeF”


Punkt konfiguracyjny


Tryb współpracy Ogólne Lista **Kontrolki** Uprawnienia


KSDNumerFaktury (KSD_NumerFaktury) 


KSDKodWaluty (KSD_KodWaluty) 


KSSDataWystawienia (KSD_DataWystawienia) 


KSDMiejsceWystawienia (KSD_MiejsceWystawienia) 

Kontrahent (Kontrahent1) 

Wartość netto podstawowa (Wartoscnetto) 

Wartość brutto (Wartoscbrutto) 

Suma VAT stawka podstawowa (Sumavat) 

Towar (Towar) 

[Dodaj](#)

```
1 select KSD_NumerFaktury
2 from do.KS_Documents
3 where KSD_ID=@Id1@
4
```

Składnia:
SELECT varchar(900)
varchar(900) - tekst

Przykład:
BEGIN TRY
select txt from dbo.documents where id1 = @Id1@ /* and
id2 = @Id2@ */
END TRY
BEGIN CATCH

Punkt konfiguracyjny typu „Import dokumentów zakupu z KSeF”, zakładka „Kontrolki”

Od wersji 2025.0.0 w ramach zakładki „Kontrolki” uprawniony operator może zdefiniować zapytanie SQL, które przeniesie dane z wybranego atrybutu na określoną kontrolkę typu Tekst.

Uwaga

Zapytania SQL dla poszczególnych atrybutów:

- Dla pola „Atrybut 1”

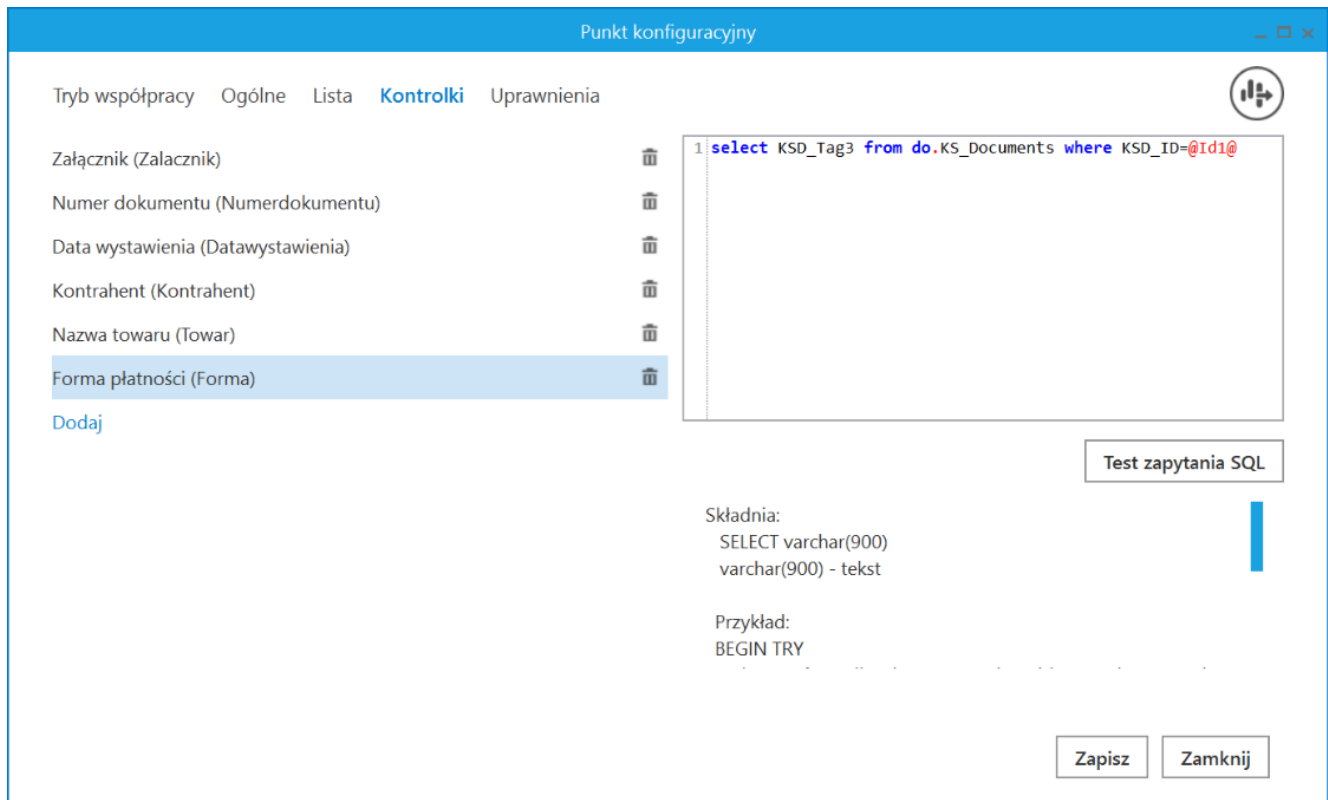
```
select KSD_Tag1 from do.KS_Documents where KSD_ID=@Id1@
```

- Dla pola „Atrybut 2”

```
select KSD_Tag2 from do.KS_Documents where KSD_ID=@Id1@
```

- Dla pola „Atrybut 3”

```
select KSD_Tag3 from do.KS_Documents where KSD_ID=@Id1@
```



Wprowadzanie na zakładce „Kontrolki” zapytania, które przeniesie dane z pola „Atrybut 3” do kontrolki typu Tekst „Forma płatności”

Zakładka Uprawnienia

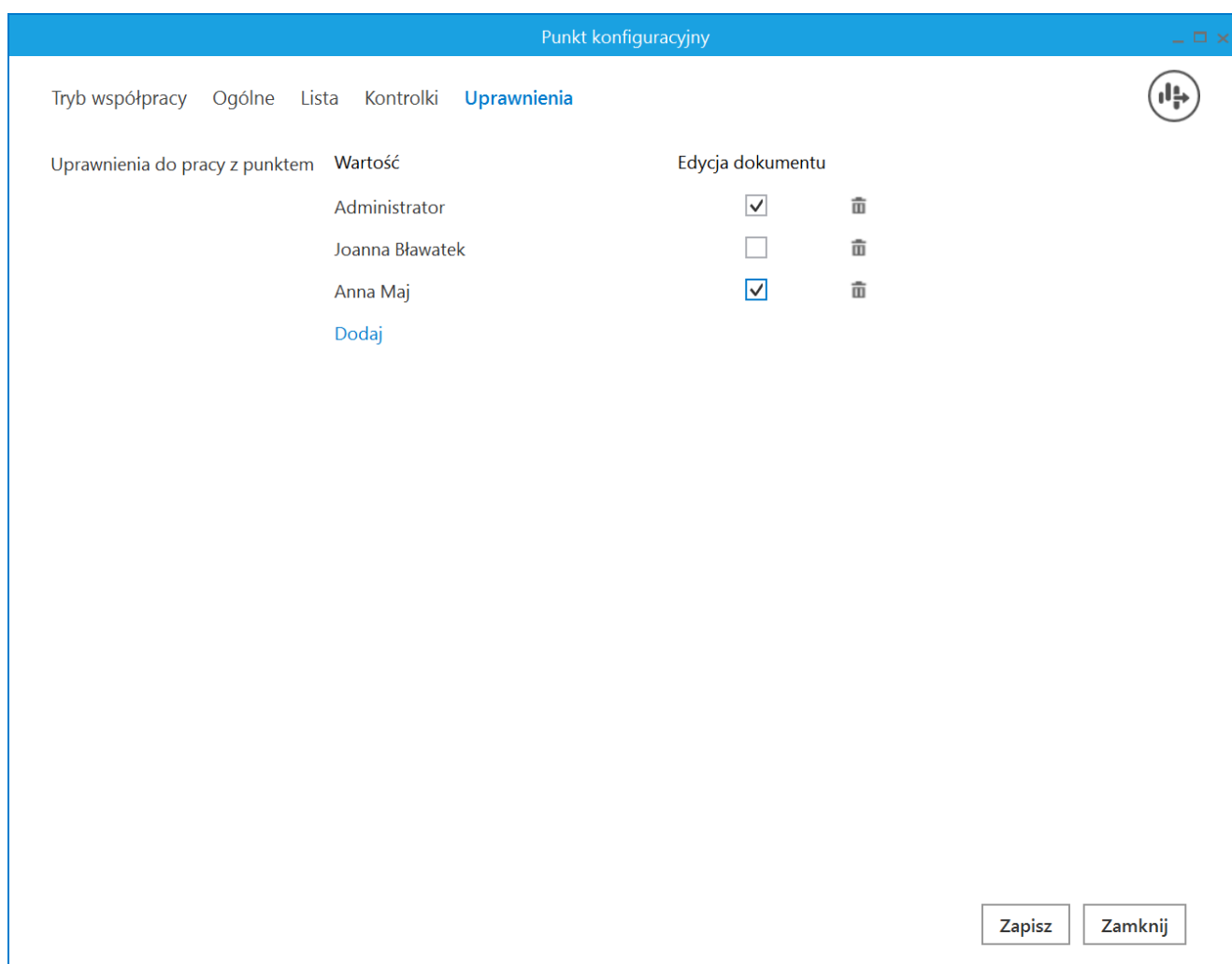
Na zakładce „Uprawnienia” należy **wskazać pracowników, którzy będą mogli procesować dokumenty w ramach punktu.**

Uprawnienia mogą być dodawane wyłącznie poprzez wskazanie pracowników, nie ma możliwości dodania uprawnień dla

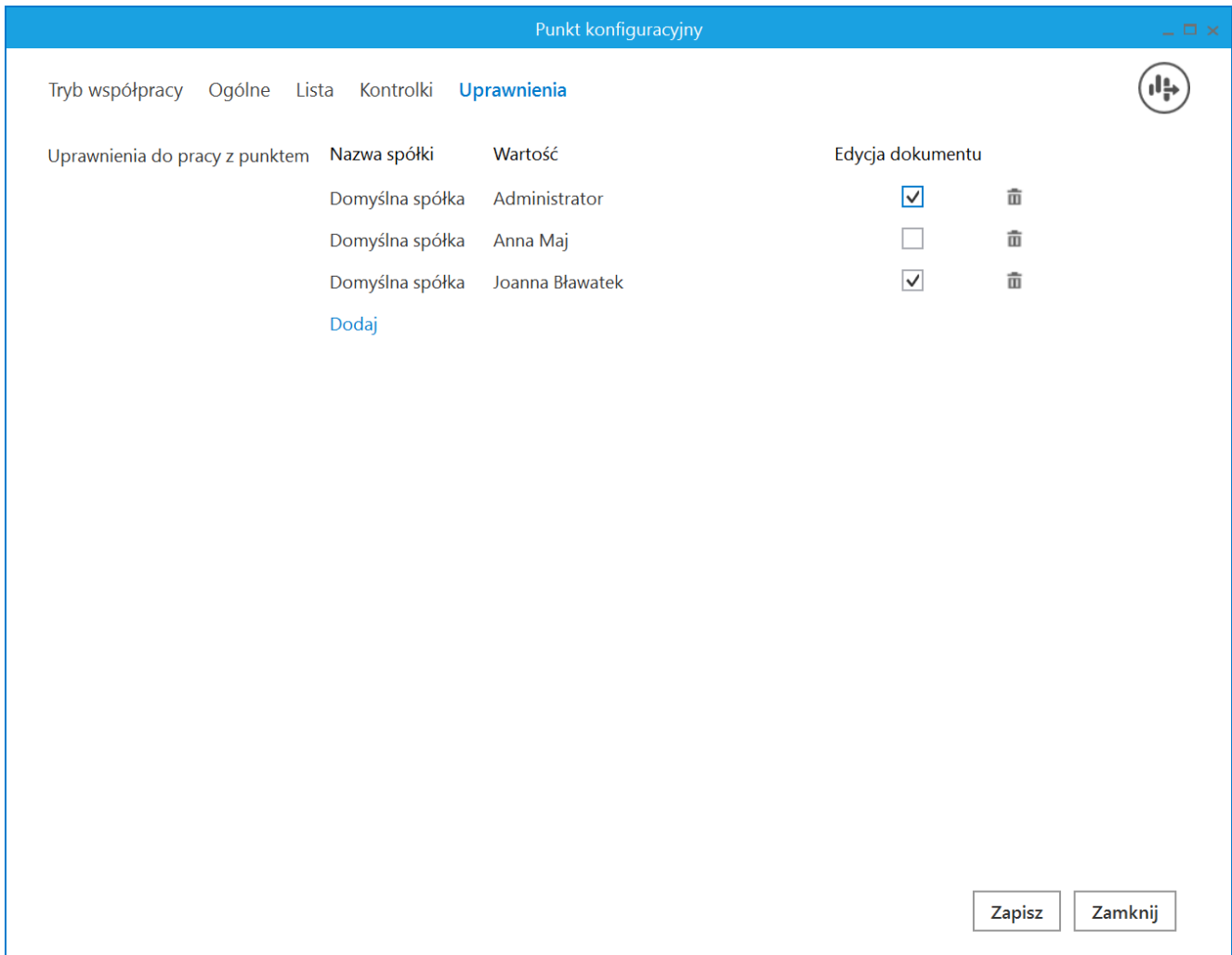
pracowników wskazanego działu czy pracowników zajmujących określone stanowisko.

Na zakładce „Uprawnienia” w ramach typu punktu konfiguracyjnego „Import dokumentów zakupu z KSeF” znajduje się także dodatkowa kolumna „Edycja dokumentu”.

Jeśli operator zaznaczy obok danego pracownika checkbox w ramach kolumny „Edycja dokumentu”, wówczas taki pracownik będzie mógł zmieniać wartości w kontrolkach bezpośrednio w punkcie ACD.




Punkt konfiguracyjny typu „Import dokumentów zakupu z KSeF”, zakładka „Uprawnienia”, tryb jednospółkowy



Punkt konfiguracyjny typu „Import dokumentów zakupu z KSeF”, zakładka „Uprawnienia”, tryb wielospółkowy

Uwaga

Dodanie operatora do uprawnień na punkcie konfiguracyjnym skutkuje nadaniem mu uprawnień do zakładki ACD (we właściwościach pracownika, na zakładce „Uprawnienia”, w sekcji „Funkcjonalności” zostaje zmieniona wartość parametr „Automatyczne generowanie dokumentów” na „TAK”)

Na każdej zakładce znajduje się ikona  **[Eksport]**, która umożliwia **eksportowanie danego punktu ACD do zapisu na dysk** (zob. [Eksport punktu ACD](#)). Istnieje również możliwość importu punktu konfiguracyjnego typu „Import dokumentów zakupu z KSeF”, podobnie jak w przypadku innych typów punktów ACD. (zob. [Import punktu ACD](#)).

Rozpoczynasz pracę z Comarch DMS i chcesz dowiedzieć się, jak korzystać z programu? A może masz już podstawową wiedzę o Comarch DMS i chcesz dowiedzieć się więcej?

[Sprawdź Szkolenia Comarch DMS!](#)

[Powrót do początku artykułu](#)

Przykłady zapytań SQL w zakładce Kontrolki dla punktu ACD „Import dokumentów zakupu z KSeF”

W ramach zakładki „Kontrolki” w przypadku typu punktu ACD „Import dokumentów zakupu z KSeF” (zob. [Definiowanie punktu konfiguracyjnego \(Import dokumentów zakupu z KSeF\)](#)) można zastosować szereg zapytań SQL, aby z pliku został zmapowany określony rodzaj danych. Poniżej przedstawiono przykłady takich zapytań:

- **Załącznik** – opcja dostępna od wersji 2024.3.0; użytkownik wybiera **kontrolkę typu Załącznik**, znajdującą się w danym typie obiegu (w poniższym przykładzie nazwą pliku będzie nazwa faktury)

```
Select KSD_SourceContent,
```

CASE

```
WHEN      KSD_NumerFaktury      LIKE      '%/%'      THEN  
CONCAT(REPLACE(KSD_NumerFaktury, '/', '_'), '.pdf')
```

```
ELSE CONCAT(KSD_NumerFaktury, '.pdf')
```

```
END AS modified_column
```

```
from do.KS_Documents
```

```
where KSD_ID=@Id1@
```

Uwaga

W przypadku zastosowania powyższego zapytania jeżeli w nazwie faktury występuje znak /, zostanie zamieniony na _ .

Uwaga

Należy pamiętać, że w odróżnieniu od innych zapytań SQL w przypadku wprowadzania zapytania dla kontrolki typu Załącznik w ramach zakładki „Kontrolki” podczas konfiguracji punktu ACD typu „Import dokumentów zakupu z KSeF” **konieczne jest dodanie frazy ‘.pdf’**, tak, jak przedstawiono w powyższym przykładzie.

- **Numer dokumentu** – użytkownik wybiera **kontrolkę typu Tekst**, znajdującą się w danym typie obiegu

```
select KSD_NumerFaktury
```

```
from do.KS_Documents
```

```
where KSD_ID=@Id1@
```

- **Data wystawienia** – użytkownik wybiera **kontrolkę typu Data i godzina**, znajdującą się w danym typie obiegu

```
Select KSD_DataWystawienia
```



```
from do.KS_Documents
```

```
where KSD_ID=@Id1@
```

- **Miejsce wystawienia** – użytkownik wybiera **kontrolkę typu Tekst**, znajdującą się w danym typie obiegu

```
Select KSD_MiejsceWystawienia
```

```
from do.KS_Documents
```

```
where KSD_ID=@Id1@
```

- **Kontrahent** – użytkownik wybiera **kontrolkę typu Tekst**, znajdującą się w danym typie obiegu

```
select KSC_PodatnikNazwa from do.KS_DocumentContractors p
```

```
join do.KS_Documents d on p.KSC_DocumentID=d.KSD_Id
```

```
where KSD_Id=@Id1@
```

- **Kontrahent (dla współpracy z Comarch ERP Optima)** – użytkownik wybiera **kontrolkę typu Kontrahent**, znajdującą się w danym typie obiegu

```
select top 1 Knt_KntId, Knt_Kod
```

```
from [Nazwa_bazy_DMS].[do].[KS_DocumentContractors]
```

```
join [Nazwa_bazy_ERPOptima].[cdn].[Kontrahenci] on Knt_Nip =  
KSC_PodatnikNIP
```

```
where KSC_ID=@Id1@
```

- **Kontrahent (dla współpracy z Comarch ERP XL)** – użytkownik wybiera **kontrolkę typu Kontrahent**, znajdującą się w danym typie obiegu

```
select top 1 Knt_gidnumer, knt_akronim
```

```
from [Nazwa_bazy_DMS].[do].[KS_DocumentContractors]
```

```
join [Nazwa_bazy_ERPXL].[cdn].[KntKarty] on Knt_Nip =  
KSC_PodatnikNIP
```

```
where KSC_ID=@Id1@
```

- **Towar** – użytkownik wybiera **kontrolkę typu Tekst**,
znajdącą się w danym typie obiegu

```
select KSI_ElementNazwa from do.KS_DocumentItems c
```

```
join do.KS_Documents d on c.KSI_DocumentID=d.KSD_Id
```

```
where KSD_Id=@Id1@
```

- **Kod waluty** – użytkownik wybiera **kontrolkę typu Tekst**,
znajdącą się w danym typie obiegu

```
Select KSD_KodWaluty
```

```
from do.KS_Documents
```

```
where KSD_ID=@Id1@
```

- **Suma wartości sprzedaży objętej stawką 0% w przypadku
wewnątrzspółnotowej dostawy towarów** – użytkownik
wybiera **kontrolkę typu Liczba stałoprzecinkowa**,
znajdącą się w danym typie obiegu

```
Select KSD_SumaNetto0_WDT
```

```
from do.KS_Documents
```

```
where KSD_ID=@Id1@
```

- **Suma wartości sprzedaży objętej stawką 0% w przypadku
eksportu** – użytkownik wybiera **kontrolkę typu Liczba
stałoprzecinkowa**, znajdującą się w danym typie obiegu

```
Select KSD_SumaNetto0_Export
```

```
from do.KS_Documents
```

```
where KSD_ID=@Id1@
```

- **Suma wartości sprzedaży zwolnionej od podatku** – użytkownik wybiera **kontrolkę typu Liczba stałoprzecinkowa**, znajdującą się w danym typie obiegu

```
Select KSD_SumaNettoZW
```

```
from do.KS_Documents
```

```
where KSD_ID=@Id1@
```

- **Suma wartości sprzedaży w przypadku dostawy towarów oraz świadczenia usług poza terytorium kraju, z wyłączeniem kwot wykazanych w polach P_13_5 i P_13_9** – użytkownik wybiera **kontrolkę typu Liczba stałoprzecinkowa**, znajdującą się w danym typie obiegu

```
Select KSD_SumaNettoInna
```

```
from do.KS_Documents
```

```
where KSD_ID=@Id1@
```

- **Suma wartości świadczenia usług, o których mowa w art. 100 ust. 1 pkt 4 ustawy** – użytkownik wybiera **kontrolkę typu Liczba stałoprzecinkowa**, znajdującą się w danym typie obiegu

```
Select KSD_SumaNettoRS
```

```
from do.KS_Documents
```

```
where KSD_ID=@Id1@
```

- **Suma wartości sprzedaży w procedurze odwrotnego obciążenia, dla której podatnikiem jest nabywca zgodnie z art. 17 ust. 1 pkt 7 i 8 ustawy oraz innych przypadków odwrotnego obciążenia występujących w obrocie krajowym** – użytkownik wybiera **kontrolkę typu Liczba stałoprzecinkowa**, znajdującą się w danym typie obiegu

```
Select KSD_SumaNetto00Kraj
```

from do.KS_Documents

where KSD_ID=@Id1@

- **Suma wartości sprzedaży w procedurze marży, o której mowa w art. 119 i art. 120 ustawy** – użytkownik wybiera **kontrolkę typu Liczba stałoprzecinkowa**, znajdującą się w danym typie obiegu

Select KSD_SumaNettoMarza

from do.KS_Documents

where KSD_ID=@Id1@

- **Kwota należności ogółem** – użytkownik wybiera **kontrolkę typu Liczba stałoprzecinkowa**, znajdującą się w danym typie obiegu

Select KSD_SumaBrutto

from do.KS_Documents

where KSD_ID=@Id1@

- **Kurs waluty stosowany do wyliczenia kwoty podatku w przypadkach, o których mowa w przepisach Działu VI ustawy na fakturach, o których mowa w art. 106b ust. 1 pkt 4 ustawy** – użytkownik wybiera **kontrolkę typu Liczba stałoprzecinkowa**, znajdującą się w danym typie obiegu

Select KSD_KursWalutyZ

from do.KS_Documents

where KSD_ID=@Id1@

- **Przepis ustawy albo aktu wydanego na podstawie ustawy, na podstawie którego podatnik stosuje zwolnienie od podatku** – użytkownik wybiera **kontrolkę typu Tekst**, znajdującą się w danym typie obiegu

```
Select KSD_SprzedazZWUstawa
```

```
from do.KS_Documents
```

```
where KSD_ID=@Id1@
```

- **Przepis dyrektywy 2006/112/WE, który zwalnia od podatku taką dostawę towarów lub takie świadczenie usług** – użytkownik wybiera **kontrolkę typu Tekst**, znajdującą się w danym typie obiegu

```
Select KSD_SprzedazZWDyrektywa
```

```
from do.KS_Documents
```

```
where KSD_ID=@Id1@
```

- **Inna podstawa prawna wskazująca na to, że dostawa towarów lub świadczenie usług korzysta ze zwolnienia** – użytkownik wybiera **kontrolkę typu Tekst**, znajdującą się w danym typie obiegu

```
Select KSD_SprzedazZWPodstawa
```

```
from do.KS_Documents
```

```
where KSD_ID=@Id1@
```

- **Data dopuszczenia nowego środka transportu do użytku** – użytkownik wybiera **kontrolkę typu Data i godzina**, znajdującą się w danym typie obiegu

```
Select KSD_NSTWDT
```

```
from do.KS_Documents
```

```
where KSD_ID=@Id1@
```

- **Dane dla przypadków, gdy pole RodzajFaktury przyjmuje wartości KOR, KOR_ZAL lub KOR_ROZ** – użytkownik wybiera **kontrolkę typu Tekst**, znajdującą się w danym typie obiegu

```
Select KSD_RodzajFaktury
```

```
from do.KS_Documents
```

```
where KSD_ID=@Id1@
```

- **Przyczyna korekty dla faktur korygujących** – użytkownik wybiera **kontrolkę typu Tekst**, znajdującą się w danym typie obiegu

```
Select KSD_PrzyczynaKorekty
```

```
from do.KS_Documents
```

```
where KSD_ID=@Id1@
```

- **Data wystawienia faktury korygowanej** – użytkownik wybiera **kontrolkę typu Data i godzina**, znajdującą się w danym typie obiegu

```
Select KSD_DataWystFaKorygowanej
```

```
from do.KS_Documents
```

```
where KSD_ID=@Id1@
```

- **Numer faktury korygowanej** – użytkownik wybiera **kontrolkę typu Tekst**, znajdującą się w danym typie obiegu

```
Select KSD_NrFaKorygowanej
```

```
from do.KS_Documents
```

```
where KSD_ID=@Id1@
```

- **Numer identyfikujący fakturę korygowaną w Krajowym Systemie e-Faktur (KSeF)** – użytkownik wybiera **kontrolkę typu Tekst**, znajdującą się w danym typie obiegu

```
Select KSD_NrKSeFFaKorygowanej
```

```
from do.KS_Documents
```

where KSD_ID=@Id1@

- Dla faktury korygującej – okres, do którego odnosi się udzielany opust lub obniżka, w przypadku gdy podatnik udziela opustu lub obniżki ceny w odniesieniu do wszystkich dostaw towarów lub usług dokonanych lub świadczonych na rzecz jednego odbiorcy w danym okresie – użytkownik wybiera **kontrolkę typu Tekst**, znajdującą się w danym typie obiegu

Select KSD_OkresFaKorygowanej

from do.KS_Documents

where KSD_ID=@Id1@

- Poprawny numer faktury korygowanej w przypadku, gdy przyczyną korekty jest błędny numer faktury korygowanej – użytkownik wybiera **kontrolkę typu Tekst**, znajdującą się w danym typie obiegu

Select KSD_NrFaKorygowany

from do.KS_Documents

where KSD_ID=@Id1@

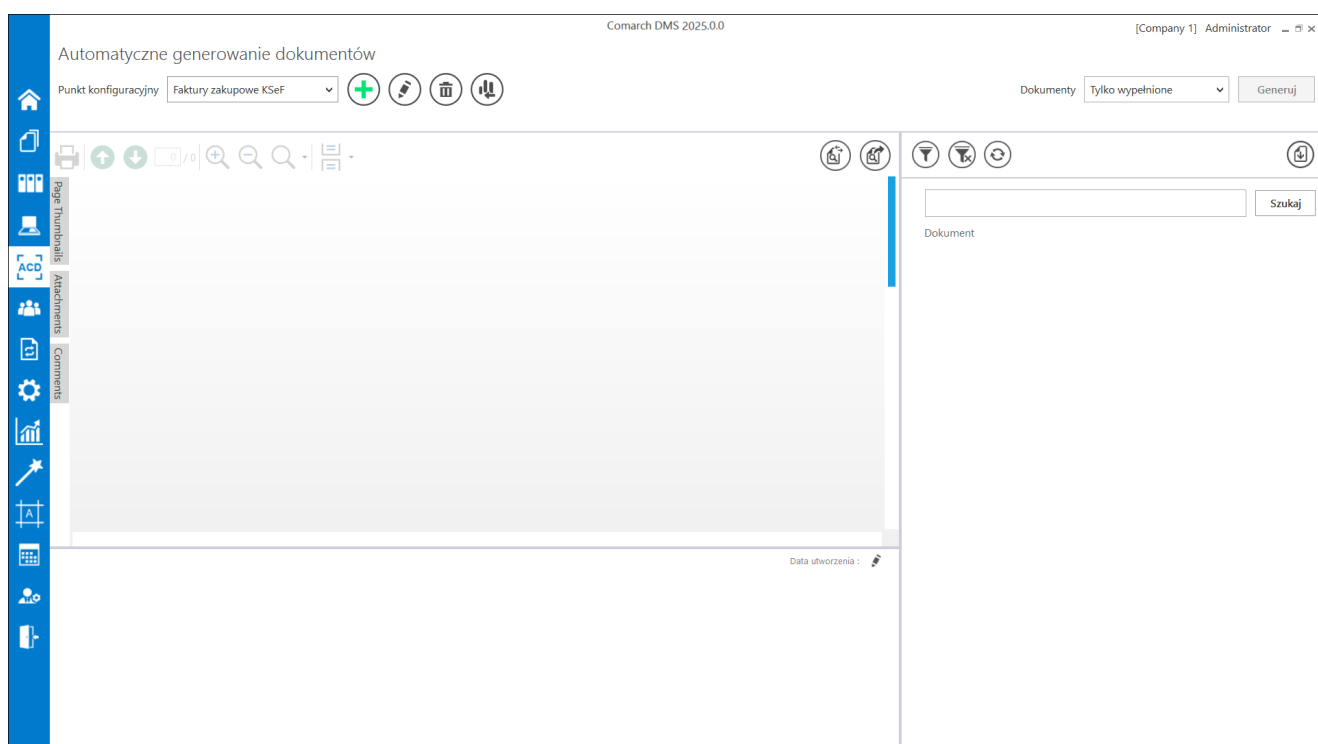
Praca z punktem ACD (pobieranie dokumentów zakupu z KSeF)

W prawym panelu punktu ACD typu „**Import dokumentów zakupu z**

KSeF” znajduje się przycisk  **[Import faktur z KSeF]**, który odpowiada za **włączenie importu dokumentów z KSeF**.


Uwaga

W systemie Comarch DMS integracja z KSeF obejmuje wyłącznie import dokumentów.



Widok punktu ACD typu „Import dokumentów zakupu z KSeF”

W wersji 2024.3.0 wprowadzono zmiany dotyczące okna „**Import faktur z KSeF**”, które jest wyświetlane po kliknięciu w

przycisk  **[Import faktur z KSeF]**. W ramach okna „Import faktur z KSeF” dostępne są trzy opcje:

- **Nowe** – opcja zaznaczona domyślnie; operator powinien zaznaczyć tę opcję, jeśli chce, aby zostały pobrane dane wszystkich faktur zarejestrowanych od czasu ostatniego importu faktur (przyjęte w KSeF w dniu, gdy ostatnio dokonywano importu lub później);

Uwaga

Jeżeli nie pobierano do tej pory żadnych faktur, wówczas po zaznaczeniu tej opcji i kliknięciu w przycisk „Importuj” importowane są dane faktur z bieżącego oraz poprzedniego miesiąca. W ramach tej opcji nie następuje weryfikacja, czy w historii importowania faktur są luki.

- **Za okres Od [dzień.miesiąc.data] Do [dzień.miesiąc.data]** – operator powinien zaznaczyć tę opcję, a następnie wybrać daty w polach „Od” i „Do”, jeśli chce, aby zostały pobrane dane faktur przyjętych w KSeF w wybranym okresie; domyślnie w polach wybrana jest aktualna data;

Uwaga

W ramach opcji *Za okres Od [dzień.miesiąc.data] Do [dzień.miesiąc.data]* konieczny jest wybór wartości zarówno w polu „Od”, jak i „Do”. System sprawdza według numeru KSeF dokumentu, czy pobierane faktury zostały już zaimportowane do bazy Comarch DMS.

- **Numer KSeF** – operator powinien zaznaczyć tę opcję, jeżeli chce pobrać dane konkretnej faktury przyjętej w KSeF. Po zaznaczeniu opcji należy wprowadzić w wyznaczonym polu numer KSeF wybranej faktury;

Uwaga

System sprawdza według numeru KSeF dokumentu, czy dana faktura została już zaimportowana do bazy Comarch DMS

Po wyborze opcji w oknie „Import faktur z KSeF” i ewentualnym wypełnieniu wymaganych pól należy kliknąć w przycisk

Importuj

[Importuj], aby pobrać dane faktur z bazy KSeF do bazy Comarch DMS, zgodnie z wybranymi kryteriami.

Anuluj

Jeżeli natomiast operator kliknie w przycisk **[Anuluj]** w ramach okna „Import faktur z KSeF”, wówczas okno zostanie zamknięte, a dane faktur z KSeF nie zostaną pobrane do Comarch DMS.

Import faktur z KSeF

Nowe

Za okres Od Do

Numer KSeF

Importuj Anuluj

Okno „Import faktur z KSeF”

Importuj

Kiedy **użytkownik kliknie w przycisk [Importuj]**, wówczas:

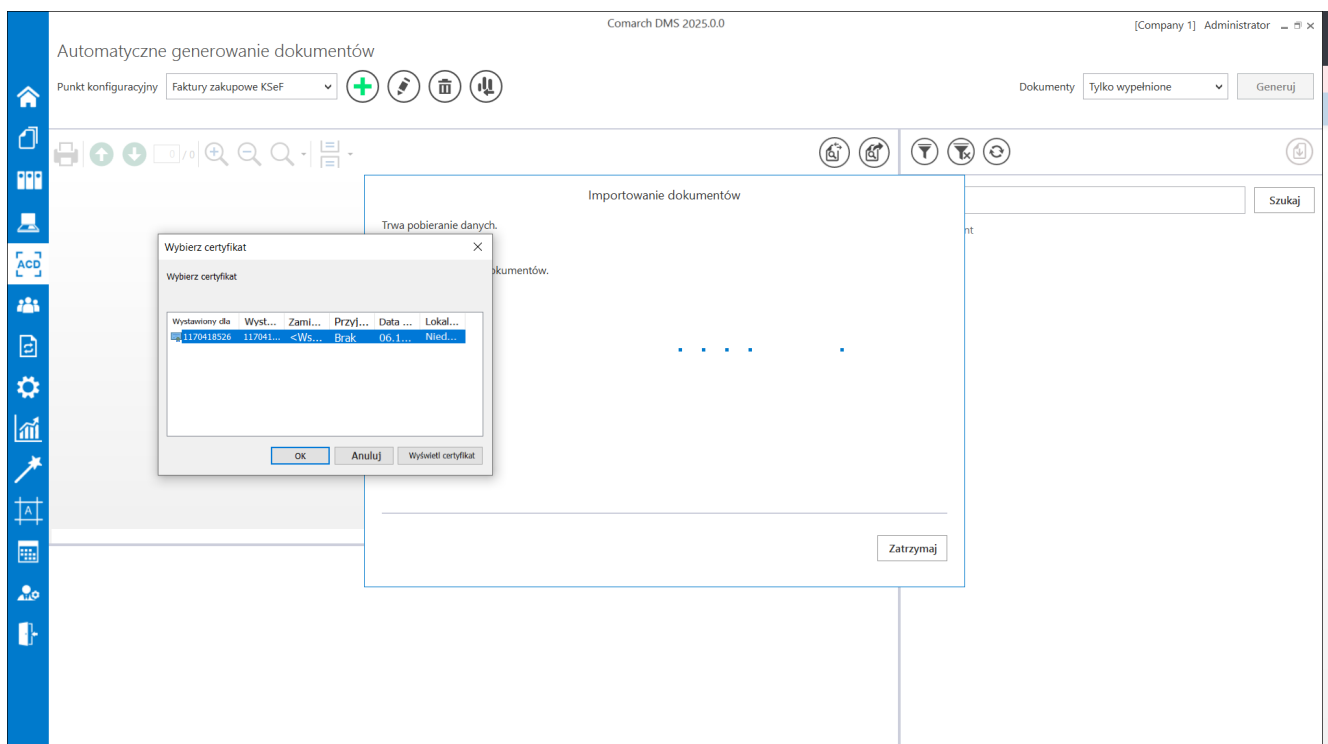
- jeśli przedtem na zakładce „KSeF” (tryb jednofirmowy) lub „Połączenia z ERP” (tryb wielofirmowy) uzupełniono tylko pole „NIP firmy”, a nie uzupełniono pola „Token KSeF” – zostanie otwarte okno „Importowanie dokumentów” oraz okno „Wybierz certyfikat”, w którym należy **wybrać certyfikat uwierzytelniający do KSeF**. Jeżeli użytkownik **nie uzupełni pola „Token KSeF”**, wówczas **za każdym razem**

Importuj

po naciśnięciu przycisku [Importuj] konieczny będzie wybór certyfikatu.

Uwaga

Zalecane jest uwierzytelnianie za pomocą tokena.



Wybór certyfikatu w oknie „Wybierz certyfikat”

- jeśli przedtem na zakładce „KSeF” (tryb jednofirmowy) lub „Połączenia z ERP” (tryb wielofirmowy) uzupełniono zarówno pole „NIP firmy”, jak również pole „Token KSeF” – zostanie otwarte okno „Importowanie dokumentów”, bez konieczności wyboru certyfikatu

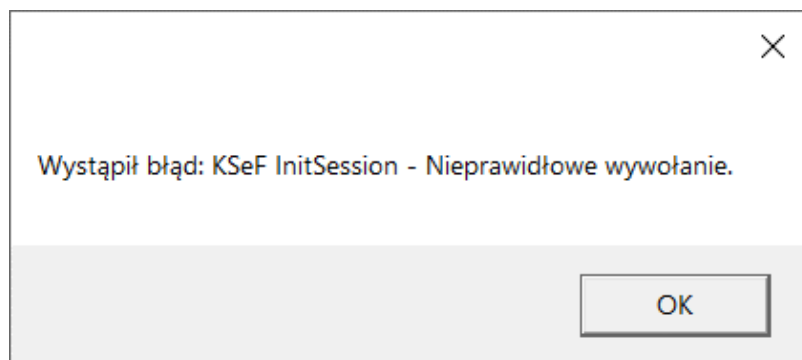
Uwaga

Jeśli token, który wprowadzono w polu „Token KSeF” został unieważniony w systemie KSeF, wówczas po kliknięciu przycisku

A rectangular button with a thin black border and the text "Importuj" centered inside.

[Importuj] również konieczny jest wybór certyfikatu.

W przypadku wyboru niewłaściwego certyfikatu lub wystąpienia innego błędu (zob. rozdział *Przykładowe błędy* poniżej) pobieranie faktur z KSeF **nie będzie** możliwe – zostaje wówczas wyświetlony następujący komunikat:



Komunikat wyświetlany, jeśli próbowano pobrać faktury z KSeF po wyborze niewłaściwego certyfikatu

Dokumenty, które zostały zarejestrowane w Comarch DMS, a nie zostały jeszcze wygenerowane do dokumentu Comarch DMS, są widoczne na liście dokumentów w prawym panelu.

Nazwy dokumentów KSeF, które nie zostały jeszcze otwarte w danym punkcie ACD, są zaznaczone **pogrubioną** czcionką na liście dokumentów.

Automatyczne generowanie dokumentów

Comarch DMS 2025.0.0 [Company 1] Administrator

Punkt konfiguracyjny: KSeF

Dokumenty: Tylko wypelnione Generuj

Krajowy System e-Faktur

Numer faktury: **FS-1/23**
Faktura podstawowa
Numer KSeF: 1170418526-20231208-8E16F361967E-76

Sprzedawca
NIP: 1170418526
Nazwa: Firma 1
Adres: Województwo: małopolskie, Gmina: Kraków, Powiat: krakowski, Ulica: Fiołkowa 34/34, Kod Poczтовый: 30-361, Miasto: Kraków, Polska

Nabywca
NIP: 1170418526
Nazwa: Firma 1
Adres: Województwo: małopolskie, Gmina: Kraków, Powiat: krakowski, Ulica: Fiołkowa 34, Kod Poczтовый: 30-361, Miasto: Kraków, Poczta: Kraków, Polska

Szczegóły
Data wystawienia, z zastrzeżeniem art. 106na ust. 1 ustawy: 2023-12-08
Data dokonania lub zakończenia dostawy towarów lub wykonania usługi: 2023-12-08

Data utworzenia: 30-10-2024

Numer (String): FS-1/23

Dokumenty:
FS-32-24
FS-30/24
FS-17/24
FS-8/24
FS-7/24
FS-6/24
FS-5/24
FS-4/24
FS-3/24
FS-2/24
FS-1/24
Faktura1
FS-7/23
FS-6/23
FS-5/23
FS-4/23
FS-3/23
FS-2/23
FS-1/23

Widok punktu ACD typu „Import dokumentów zakupu z KSeF” z nieprzeczytanym dokumentem (FS-30/24)

W wersji 2024.3.0 zmieniono dotychczasową nazwę kolumny z listą dokumentów „Numer dokumentu” na „Dokument” i dodano nowe ikony nad listą dokumentów:

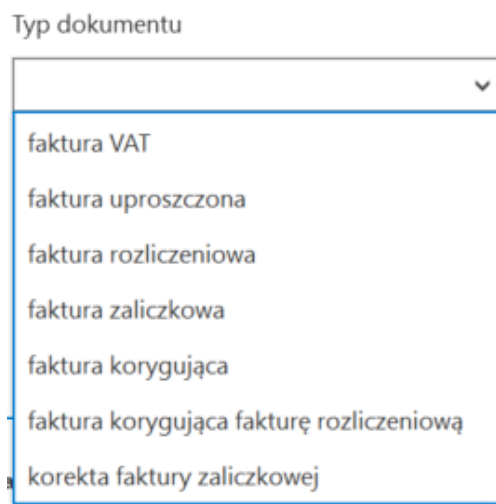


[Filtry] – po kliknięciu w tę ikonę wyświetlane jest okno, które pozwala na zdefiniowanie warunków do wyszukiwania dokumentów na liście. W ramach okna dostępne są następujące pola:

- NIP firmy – w ramach pola można zawęzić pobieranie danych według wprowadzonej wartości NIP; wprowadzoną wartość można wyczyścić, klikając w znak x po prawej stronie pola;
- Data przyjęcia w KSeF – od – w ramach pola można wybrać datę, zgodnie z którą będzie filtrowana lista dokumentów w punkcie ACD – widoczne będą

- tylko faktury przyjęte w KSeF od wybranej daty; wprowadzoną wartość można wyczyścić, klikając w znak x po prawej stronie pola;
- Data przyjęcia w KSeF – do – w ramach pola można wybrać datę, zgodnie z którą będzie filtrowana lista dokumentów w punkcie ACD – widoczne będą tylko faktury przyjęte w KSeF do wybranej daty; wprowadzoną wartość można wyczyścić, klikając w znak x po prawej stronie pola;
 - Wartość brutto [wartość od] [wartość do] – w ramach filtra można wprowadzić zakres wartości brutto faktury, zgodnie z którym nastąpi zawężenie pobieranych danych; dostępne są dwa pola: pierwsze pole od lewej strony, to pole „wartość od”, drugie pole od lewej strony to „wartość do”; operator może wybrać wartość w jednym z pól lub w obu
 - Typ dokumentu – w ramach filtra można wybrać jeden typ dokumentu według którego ma zostać zawężone pobranie danych dokumentów. Dostępne opcje to:
 - faktura VAT
 - faktura uproszczona
 - faktura rozliczeniowa
 - faktura zaliczkowa
 - faktura korygująca
 - faktura korygująca fakturę rozliczeniową
 - korekta faktury zaliczkowej

Wprowadzoną wartość można wyczyścić, klikając w znak x po prawej stronie pola.



Lista opcji dostępnych w polu „Typ dokumentu”

- Stan faktury – w ramach filtra można wybrać jeden stan dokumentu, według którego ma zostać zawężone pobranie danych dokumentów. Dostępne opcje to:
 - zarejestrowane w DMS – tzn. wygenerowano wcześniej w Comarch DMS dokumenty o takich samych numerach KSeF i nie zostały one odrzucone w punkcie ACD;
 - niezarejestrowane w DMS – opcja domyślnie zaznaczona; nie wygenerowano wcześniej w Comarch DMS dokumentów o takich samych numerach KSeF i nie zostały one odrzucone w punkcie ACD;
 - odrzucone – dokumenty, które odrzucono na punkcie ACD
 - wszystkie – wszystkie dokumenty: zarejestrowane, niezarejestrowane i odrzucone

Aby uruchomić filtrowanie listy dokumentów według warunków zdefiniowanych w oknie filtry, należy kliknąć w przycisk

Filtruj

[Filtruj] – wówczas lista dokumentów w punkcie ACD zostanie zawężona zgodnie z wybranymi wartościami.

Filtruj

NIP firmy

Data przyjęcia w KSeF - od

 ×

Data przyjęcia w KSeF - do

 ×

Wartość brutto

Typ dokumentu

Stan faktury ▲

zarejestrowane w DMS

niezarejestrowane w DMS

odrzucone

wszystkie

Okno „Filtry”



[Usuń filtry] – jeśli operator kliknie w tę ikonę, wtedy wszystkie warunki wyszukiwania dokumentu, które

zdefiniowano w oknie „Filtry” oraz w ramach wyszukiwarki obok przycisku „Szukaj”, zostaną usunięte



[Odśwież] – gdy operator kliknie w tę ikonę, wówczas zostanie wyświetlona aktualna lista dokumentów

Operator może również zawęzić listę dokumentów lub wyszukać na niej dokument, wpisując frazę w polu wyszukiwarki nad listą

Szukaj

dokumentów, a następnie klikając przycisk **[Szukaj]**, podobnie, jak miało to miejsce w dotychczasowych wersjach.

W wersji 2023.0.0 dodano opcję odrzucenia dokumentu w punkcie ACD – w tym celu operator powinien kliknąć prawym przyciskiem myszy na daną pozycję na liście dokumentów w punkcie ACD i

Odrzuć

kliknąć wyświetlony wówczas przycisk **[Odrzuć]** – wtedy dokument zniknie z listy dokumentów niezarejestrowanych (jeśli miał taki status) i zostanie zarchiwizowany.

Uwaga

Wybór opcji „Odrzuć” jest możliwy tylko dla jednego dokumentu na raz.

Comarch DMS 2025.0.0 Administrator

Automatyczne generowanie dokumentów

Punkt konfiguracyjny: KSeF

Dokumenty: Tylko wypełnione

Generuj

Krajowy System e-Faktur

Numer faktury: **FS-34-24**
Faktura podstawowa
Numer KSeF: 1170418526-20240924-21C5FBE453E5-4E

Sprzedawca
NIP: 1170418526
Nazwa: Firma 1
Adres: Fiołkowa 34/34, 30-361 Kraków, małopolskie, gmina Kraków, powiat krakowski, Polska

Nabywca
NIP: 1170418526
Nazwa: Firma 1
Adres: Fiołkowa 34, 30-361 Kraków, małopolskie, gmina Kraków, powiat krakowski, Polska

Szczegóły
Data wystawienia, z zastrzeżeniem art. 106na ust. 1 ustawy: 2024-09-24

Pozycje
Faktura wystawiona w cenach netto w walucie PLN

| Lp. | Nazwa towaru lub usługi | Cena jedn. netto | Ilość | Jedn. | Stawka podatku | Wartość sprzedaży netto | Indeks |
|-----|-------------------------|------------------|-------|-------|----------------|-------------------------|--------|
| | | | | | | | |

Data utworzenia: 26-09-2024

Numer dokumentu (Numer_dokumentu): FS-34-24

Kontrahent (Kontrahent): [X] [FIR1] Firma 1

Dokument

Szukaj

FS-34-24 Odrzuć

FS_33_24

FS-32-24

FS/31/24

FS-30/24

FS-17/24

FS-8/24

FS-7/24

FS-6/24

FS-5/24

FS-4/24



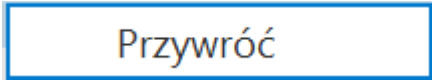
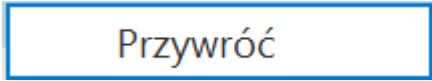
FS-3/24

FS-2/24

FS-1/24

Odrzucenie dokumentu w punkcie ACD

W wersji 2023.0.0 dodano opcję przywrócenia dokumentu w punkcie ACD – w tym celu operator powinien kolejno:

- Nacisnąć przycisk  [Filtry];
- Zaznaczyć opcję „odrzucone” lub „wszystkie” w ramach pola „Stan faktury”;
- Nacisnąć przycisk  [Filtruj];
- Na wyświetlonej liście wszystkich dokumentów lub dokumentów odrzuconych kliknąć prawym przyciskiem myszy na daną pozycję i nacisnąć wyświetlony  [Przywróć] wóczas przycisk  [Przywróć] – wtedy dokument zostaje przywrócony i jest widoczny na liście dokumentów niezarejestrowanych (jeśli przedtem miał taki status).

Uwaga

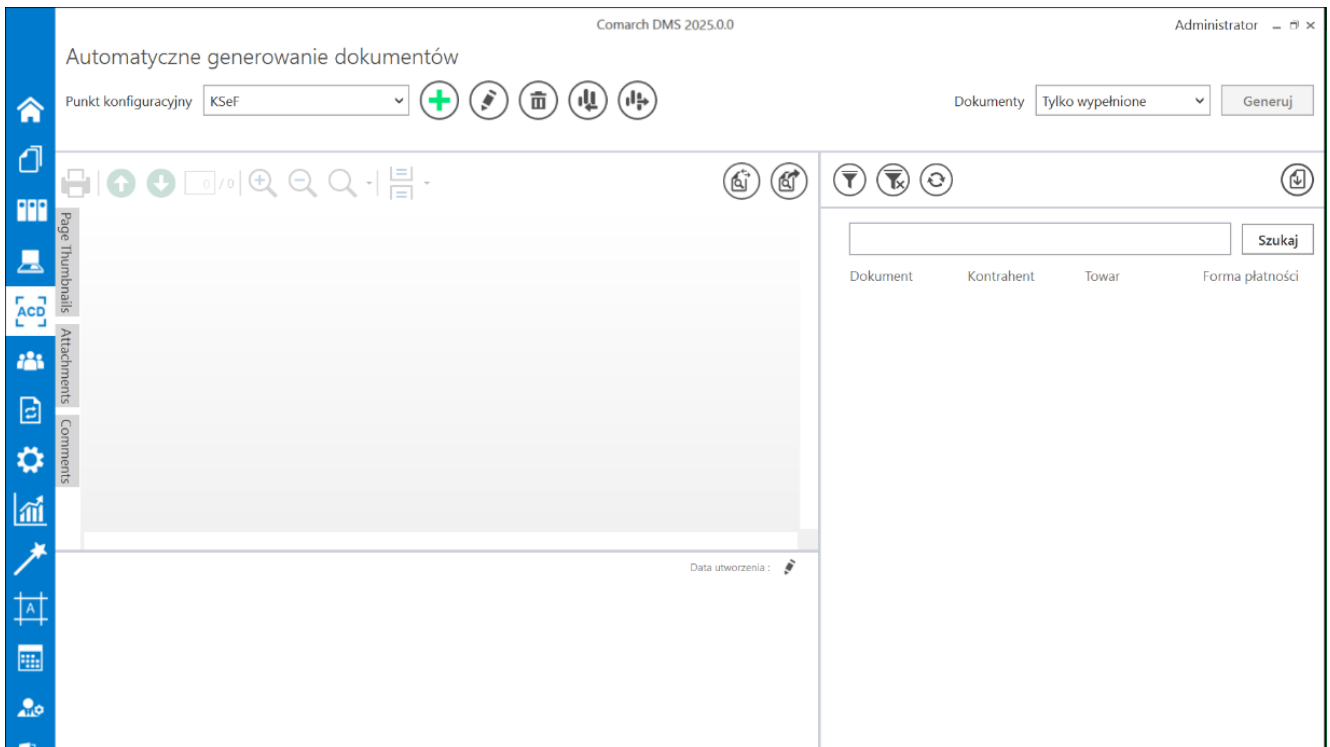
Wybór opcji „Przywróć” jest możliwy tylko dla jednego dokumentu na raz.

The screenshot displays the 'Automatyczne generowanie dokumentów' (Automatic document generation) window in Comarch DMS 2025.0.0. The window title is 'Administrator'. The main area shows a configuration point 'KSeF' and a 'Generuj' (Generate) button. Below this, there are navigation icons and a search bar with a 'Szukaj' (Search) button. The central part of the interface displays a preview of a document titled 'Krajowy System e-Faktur' (National e-Invoicing System). The document number is 'FS-34-24'. It includes details for the 'Sprzedawca' (Seller) and 'Nabywca' (Buyer), both with NIP: 1170418526 and address: Fiołkowa 34/34, 30-361 Kraków. The 'Szczegóły' (Details) section mentions the date of issue: 2024-09-24. Below this is a table for 'Pozycje' (Items) with columns: Lp., Nazwa towaru lub usługi, Cena jedn. netto, Ilość, Jedn., Stawka podatku, Wartość sprzedaży netto, Indeks. At the bottom, there are input fields for 'Numer dokumentu (Numer_dokumentu)' (Document number) and 'Kontrahent (Kontrahent)' (Contractor). The document number field contains 'FS-34-24' and the contractor field contains '[FIR1] Firma 1'. On the right side, a list of documents is shown, with 'FS-34-24' selected and a 'Przywróć' (Restore) button highlighted next to it.

Przywrócenie dokumentu w punkcie ACD

Od wersji 2025.0.0 na liście przetworzonych dokumentów w zależności od tego, czy i ile nazw atrybutów wprowadzono na zakładce „Ogólne” podczas konfiguracji punktu ACD (0,1,2 lub 3) widoczne jest 1- 4 kolumn.

Aby wprowadzić wartość w dodatkowych kolumnach, należy kliknąć w daną komórkę w wybranej kolumnie i wierszu, a następnie w poszerzonym polu edycji wpisać tekst. Wówczas wprowadzone dane zostaną zapisane w wybranych kontrolkach typu tekst.



Widok listy dokumentów w punkcie ACD typu „Import dokumentów zakupu z KSeF”, jeśli na zakładce „Ogólne” uzupełniono pola „Atrybut 1”, „Atrybut 2” i „Atrybut 3” – przed rozpoczęciem pracy w punkcie

| Dokument | Kontrahent | Towar | Forma płatności |
|------------|------------|-------|-----------------|
| ! FS-52/24 | Firma 1 | Towar | gotówka |
| ! FS-51/24 | | | |
| ! FS-50/24 | | | |
| ! FS-49/24 | | | |
| ! FS-43/24 | | | |
| ! FS-35/24 | | | |
| ! FS-34-24 | | | |
| ! FS_33_24 | | | |
| ! FS-32-24 | | | |
| ! FS/31/24 | | | |

Widok listy dokumentów w punkcie ACD typu „Import dokumentów zakupu z KSeF”, jeśli na zakładce „Ogólne” uzupełniono pola „Atrybut 1”, „Atrybut 2” i „Atrybut 3” i przeprocesowano dokument – wprowadzanie wartości dla „Atrybutu 3” (w tym przypadku to „Forma płatności”)

Comarch DMS 2025.0.0 Administrator

Automatyczne generowanie dokumentów

Punkt konfiguracyjny: KSeF

Dokumenty: Tylko wypelnione

Generuj

Krajowy System e-Faktur

Numer faktury: FS-52/24

Faktura 800589008

Numer KSeF: 1170418528-20241120-38616E99603.D8

Data utworzenia: 10-01-2025

Sprzedawca: NIP: 1170418528, Nazwa: Firma 1, Adres: Polkowa 34/34, 30-381 Kraków, matopolskie, gmina Kraków, powiat krakowski, Polska

Nabywca: NIP: 1170418528, Nazwa: Firma 1, Adres: Polkowa 34, 30-381 Kraków, matopolskie, gmina Kraków, powiat krakowski, Polska

Szczegóły

Numer dokumentu (Numer_dokumentu): FS-52/24

Data wystawienia (Data_wystawienia): 2024-11-20

Kontrahent (Kontrahent): Firma 1

Nazwa towaru (Towar): Towar 1

Forma płatności (Forma): gotówka

| Dokument | Kontrahent | Towar | Forma płatności |
|------------|------------|---------|-----------------|
| FS-52/24 | Firma 1 | Towar 1 | gotówka |
| ! FS-51/24 | | | |
| ! FS-50/24 | | | |
| ! FS-49/24 | | | |
| ! FS-43/24 | | | |
| ! FS-35/24 | | | |
| ! FS-34-24 | | | |
| ! FS_33_24 | | | |
| ! FS-32-24 | | | |
| ! FS/31/24 | | | |

Widok listy dokumentów w punkcie ACD typu „Import dokumentów zakupu z KSeF”, jeśli na zakładce „Ogólne” uzupełniono pola „Atrybut 1”, „Atrybut 2” i „Atrybut 3” i przeprocesowano dokument – mapowanie danych z atrybutów do kontrolki typu Tekst

Jeśli wcześniej wprowadzono wartość atrybutu do tabeli do.KS_Documents, wówczas po przesunięciu kursora na daną komórkę w ramach kolumny atrybutu zostanie wyświetlona pełna wartość komórki.


Kiedy operator kliknie w nazwę danej kolumny, obok niej pojawi się ikona ▲ – w takim przypadku lista jest posortowana w danej kolumnie według wartości rosnąco. Jeżeli operator kliknie ponownie w nazwę kolumny, wówczas obok tej nazwy wyświetlona zostaje ikona ▼ – wtedy lista zostaje posortowana w danej kolumnie według wartości malejąco

Sortowanie dokumentów rosnąco ma miejsce według następującej kolejności:

- Uszeregowane alfabetycznie;
- Uszeregowane według kolejności numerycznej (0-9);
- Uszeregowane według znaków specjalnych.

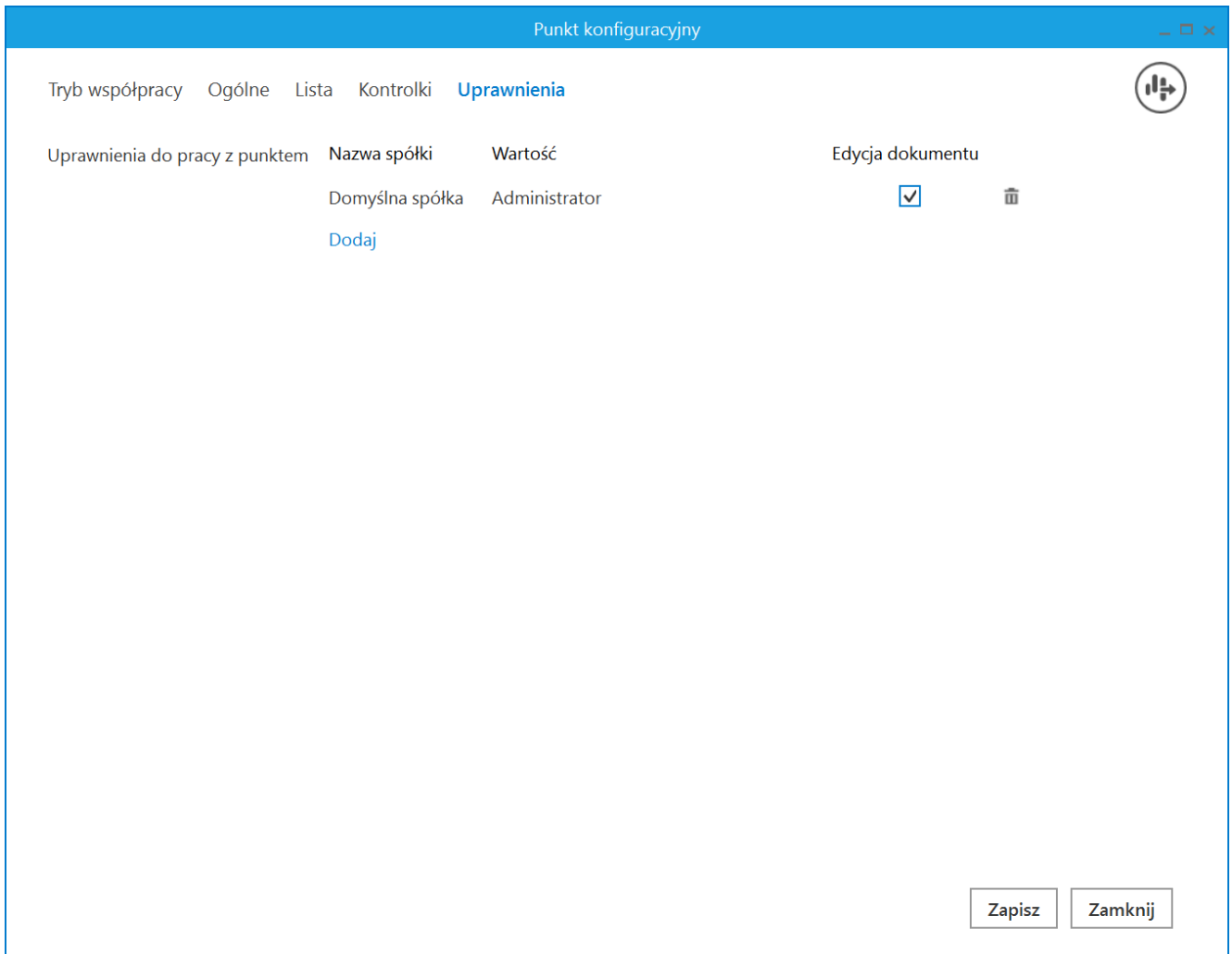
Sortowanie dokumentów malejąco ma miejsce według następującej kolejności:

- Uszeregowane według znaków specjalnych;
- Uszeregowane według kolejności numerycznej (9-0);
- Uszeregowane alfabetycznie.

Jeśli operator przesunie kursor na początek nazwy danej kolumny, wówczas między kolumnami pojawia się ikona dwustronnej strzałki  (kolor strzałki jest zależny od ustawień komputera dla wyglądu kursora) – wówczas po kliknięciu lewym przyciskiem myszki można zmieni szerokość kolumny, przeciągając ją w prawo albo w lewo.

Po kliknięciu na daną pozycję na liście dokumentów podgląd dokumentu z KSeF zostanie wyświetlony w lewym panelu, a pod nim widoczna będzie lista kontroltek, którą określono w ramach zakładki „Kontrolki” podczas definiowania danego punktu konfiguracyjnego.

Jeśli dany operator nie ma prawa do edycji dokumentu KSeF w punkcie ACD (podczas konfiguracji danego punktu ACD typu „Import dokumentów zakupu z KSeF” w ramach zakładki „Uprawnienia” nie zaznaczono dla niego parametru „Edycja dokumentu”), wówczas kontrolki na danym dokumencie w punkcie ACD są wyszarzone i niedostępne do edycji.



Zaznaczanie parametru „Edycja dokumentu” dla operatora „Administrator”

Comarch DMS 2025.0.0 Administrator

Automatyczne generowanie dokumentów

Punkt konfiguracyjny: Faktury zakupowe KSeF

Dokumenty: Tylko wypełnione Generuj

Krajowy System e-Faktur

Numer faktury: **FS-49/24**
Faktura podstawowa
Numer KSeF: 1170418526-20241030-6E963FBD2F46-A9

Sprzedawca
NIP: 1170418526
Nazwa: Firma 1
Adres: Fiołkowa 34/34, 30-361 Kraków, małopolskie, gmina Kraków, powiat krakowski, Polska

Nabywca
NIP: 1170418526
Nazwa: Firma 1
Adres: Fiołkowa 34, 30-361 Kraków, małopolskie, gmina Kraków, powiat krakowski, Polska

Szczegóły
Data wystawienia, z zastrzeżeniem art. 106na ust. 1 ustawy: 2024-10-30

Data utworzenia: 30-10-2024

KSD_NumerFaktury (KSD_NumerFaktury): FS-49/24

Nazwa kontrahenta (Nazwa): Firma 1

KSD_DataWystawienia (KSD_DataWystawienia): 2024-10-30

KSD_KodWaluty (KSD_KodWaluty): PLN

Wartość netto podstawowa (Wartoscnetto): 155,025.00

Pracujący punkt konfiguracyjny typu „Import dokumentów zakupu z KSeF” (gdy użytkownik ma prawo do edycji wartości w kontrolkach)

Comarch DMS 2025.0.0 AnnaMaj

Automatyczne generowanie dokumentów

Punkt konfiguracyjny: Faktury zakupowe KSeF

Dokumenty: Tylko wypełnione Generuj

Krajowy System e-Faktur

Numer faktury: **FS-50/24**
Faktura podstawowa
Numer KSeF: 1170418526-20241030-428F7B32BCFE-7E

Sprzedawca
NIP: 1170418526
Nazwa: Firma 1
Adres: Fiołkowa 34/34, 30-361 Kraków, małopolskie, gmina Kraków, powiat krakowski, Polska

Nabywca
NIP: 1170418526
Nazwa: Firma 1
Adres: Fiołkowa 34, 30-361 Kraków, małopolskie, gmina Kraków, powiat krakowski, Polska

Szczegóły
Data wystawienia, z zastrzeżeniem art. 106na ust. 1 ustawy: 2024-10-30

Pozwicie

Data utworzenia: 30-10-2024

KSD_NumerFaktury (KSD_NumerFaktury): FS-50/24

Nazwa kontrahenta (Nazwa): Firma 1

KSD_DataWystawienia (KSD_DataWystawienia): 2024-10-30

KSD_KodWaluty (KSD_KodWaluty): PLN

Wartość netto podstawowa (Wartoscnetto): 414,000.00

Pracujący punkt konfiguracyjny typu „Import dokumentów zakupu

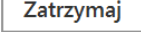
z KSeF” (gdy użytkownik nie ma prawa do edycji wartości w kontrolkach)

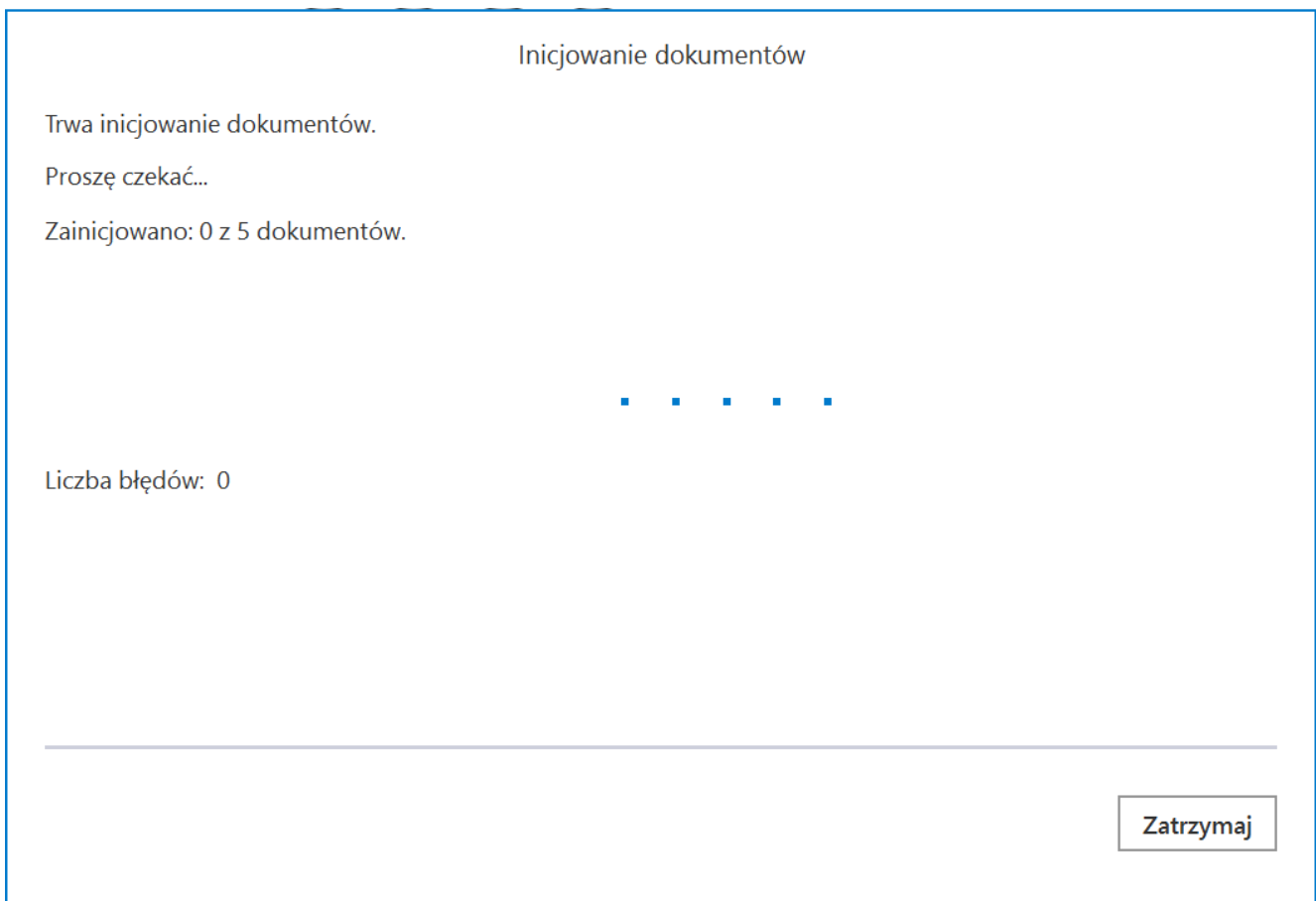
Po sprawdzeniu danych w kontrolkach i ewentualnym uzupełnieniu

Generuj

wartości **należy kliknąć w przycisk [Generuj]**, aby **został utworzony nowy dokument w ramach typu obiegu, który zdefiniowano dla danego punktu ACD.**

Istnieje możliwość **zatrzymania generowania dokumentów** – w tym

celu należy kliknąć w przycisk  **[Zatrzymaj]**, który znajduje się w oknie „Inicjowanie dokumentów”. Generowanie dokumentów zostanie wówczas przerwane.



Inicjowanie dokumentów

Trwa inicjowanie dokumentów.
Proszę czekać...

Zainicjowano: 0 z 5 dokumentów.

.....

Liczba błędów: 0

Zatrzymaj

Okno „Inicjowanie dokumentów” z przyciskiem „Zatrzymaj”

FAKT/1/10/2024 Comarch DMS 2025.0.0 Administrator

Podgląd

Data utworzenia : 30-10-2024

Karta obiegu

Wartość netto podstawowa 155,025.00 Załącznik FS-49_24

Wartość brutto 190,681.00

Suma VAT stawka podstawowa KSD_KodWaluty PLN

KSD_NumerFaktury FS-49/24 Kontrahent Towar Towar 1

KSD_DataWystawienia 10/30/2024

Krajowy System e-Faktur

Numer faktury **FS-49/24**
Faktura podstawowa
Numer KSeF: 1170418526-20241030-6E963FBDF46-A9

Sprzedawca
NIP: 1170418526
Nazwa: Firma 1
Adres: Fiołkowa 34/34, 30-361 Kraków, małopolskie, gmina Kraków, powiat krakowski, Polska

Nabywca
NIP: 1170418526
Nazwa: Firma 1
Adres: Fiołkowa 34, 30-361 Kraków, małopolskie, gmina Kraków, powiat krakowski, Polska

Szczegóły
Data wystawienia, z zastrzeżeniem art. 106na ust. 1 ustawy: 2024-10-30

Pozycje
Faktura wystawiona w cenach netto w walucie PLN

| Lp. | Nazwa towaru lub usługi | Cena jedn. netto | Ilość | Jedn. | Stawka podatku | Wartość sprzedaży netto | Indeks |
|-----|-------------------------|------------------|------------|-------|----------------|-------------------------|--------|
| 1 | Towar 1 | 344 500,00 | 450 000,00 | szt. | 23% | 155 025,00 | T1 |

Kwota należności ogółem: 190 681,00 PLN

Podsumowanie stawek podatku

| Lp. | Stawka podatku | Kwota netto | Kwota podatku | Kwota brutto |
|-----|----------------|-------------|---------------|--------------|
| 1 | 23% lub 22% | 155 025,00 | 35 656,00 | 190 681,00 |

Płatność
Forma płatności: gotówka

- 80 % +

Dokument, który wygenerowano z punkt konfiguracyjnego typu „Import dokumentów zakupu z KSeF”

Jeżeli poprawnie skonfigurowano punkt ACD i zapisano zmiany, wówczas po wygenerowaniu danego dokumentu do Comarch DMS nastąpi automatyczne dodanie załącznika w formacie pdf z fakturą KSeF na tym dokumencie, z nazwą faktury jako nazwą załącznika (zgodnie z nazwą faktury w kolumnie KSD_NumerFaktury w tabeli do.KS_Documents). Po kliknięciu w nazwę załącznika lub automatycznie po otwarciu dokumentu podgląd dokumentu zostanie wyświetlony w oknie po prawej stronie karty obiegu, podobnie jak w przypadku innych załączników.

Comarch DMS 2025.0.0 Administrator

PROJ/9/9/2024

Data utworzenia : 24-09-2024

Podgląd

Karta obiegu

Załącznik

FS_33_24

Od kogo

Numer dokumentu

FS_33_24

Data zakupu

Data otrzymania

Termin płatności

Kontrahent

[FIR1] Firma 1

NIP

100%

Krajowy System e-Faktur

Numer faktury
FS_33_24
Faktura podstawowa
Numer KSeF: 1170418528-20240924-18779945A7D-AF

Sprzedawca
NIP: 1170418528
Nazwa: Firma 1
Adres
Fiołkowa 34/34, 30-381 Kraków, małopolskie, gmina Kraków, powiat krakowski
Polska

Nabywca
NIP: 1170418528
Nazwa: Firma 1
Adres
Fiołkowa 34, 30-381 Kraków, małopolskie, gmina Kraków, powiat krakowski
Polska

Szczegóły
Data wystawienia, z zastrzeżeniem art. 106na ust. 1 ustawy: 2024-09-24

Pozycje
Faktura wystawiona w cenach netto w walucie PLN

| Lp. | Nazwa towaru lub usługi | Cena jedn. netto | Ilość | Jedn. | Stawka podatku | Wartość sprzedaży netto | Indeks |
|-----|-------------------------|------------------|-----------|-------|----------------|-------------------------|--------|
| 1 | Towar 1 | 225 800,00 | 10 000,00 | szt. | 23% | 2 258,00 | T1 |

Kwota należności ogółem: 2 775,00 PLN

Podsumowanie stawek podatku

| Lp. | Stawka podatku | Kwota netto | Kwota podatku | Kwota brutto |
|-----|----------------|-------------|---------------|--------------|
| 1 | 23% lub 22% | 2 258,00 | 519,00 | 2 775,00 |

Płatność
Forma płatności: gotówka

| Termin płatności | Opis płatności |
|------------------|---------------------|
| 2024-09-24 | Barzałung 27.75 PLN |

Sprawdź, czy Twoja faktura znajduje się w KSeF!

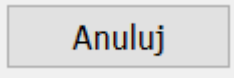
Podgląd pliku pdf z fakturą z KSeF

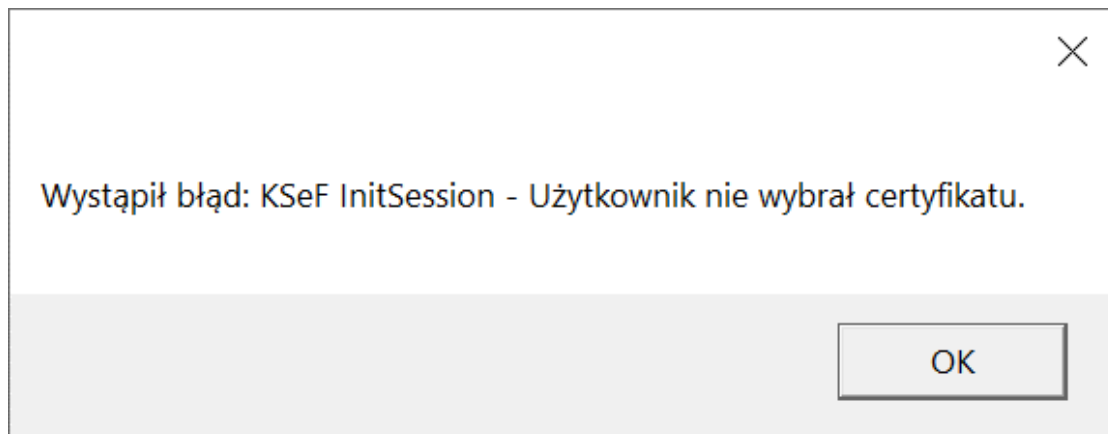
Przykładowe błędy

Jeśli po kliknięciu w przycisk

Importuj

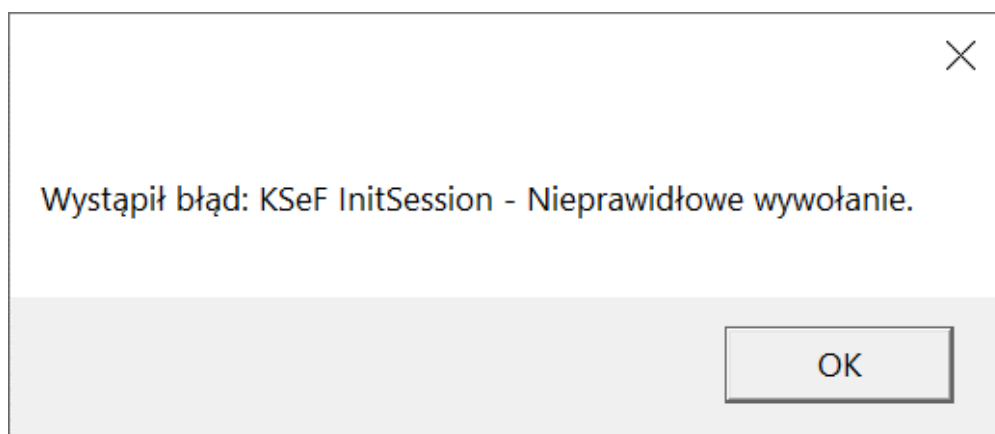
[Importuj]:

- w ramach okna „Wybierz certyfikat” użytkownik **kliknie przycisk**  [Anuluj] lub **znak X** w oknie „Wybierz certyfikat”, wówczas **okno zostanie zamknięte i wyświetlony zostanie poniższy komunikat:**



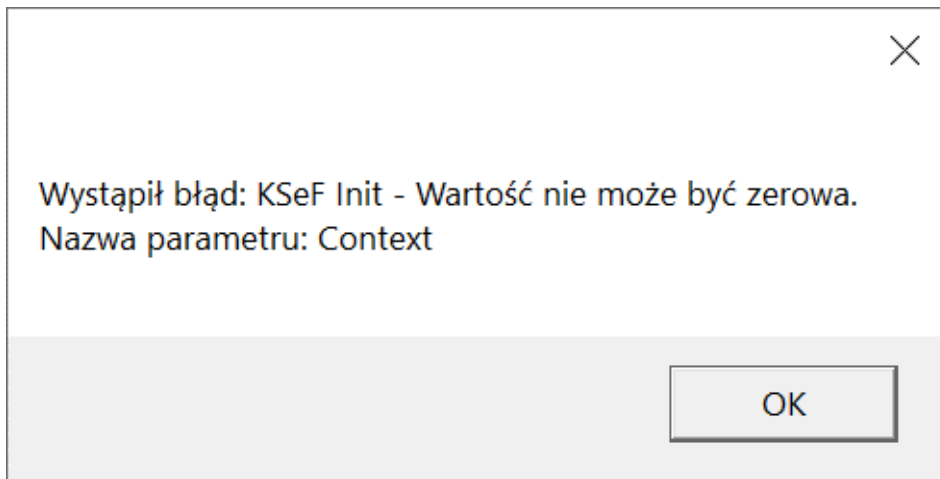
Komunikat wyświetlany, jeśli nie wybrano certyfikatu

- w ramach okna „Wybierz certyfikat” użytkownik **wybrał niewłaściwy certyfikat**, wtedy **okno zostanie zamknięte i wyświetlony zostanie następujący komunikat:**



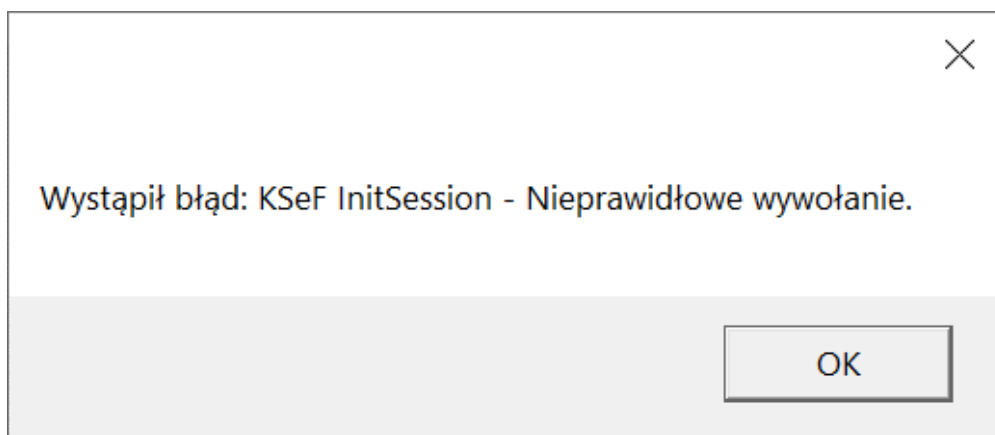
Komunikat wyświetlany, jeśli wybrano niewłaściwy certyfikat

- przedtem na zakładce „Integracje” (tryb jednofirmowy) lub „Połączenia z ERP” (tryb wielofirmowy) **uzupełniono poprawnie pole „Token KSeF”, ale nie uzupełniono pola „NIP firmy”**, wówczas **pobieranie faktur nie jest możliwe i zostaje wyświetlony następujący komunikat:**



Komunikat wyświetlany, jeśli nie uzupełniono pola „NIP firmy”

- przedtem na zakładce „Integracje” (tryb jednofirmowy) lub „Połączenia z ERP” (tryb wielofirmowy) **uzupełniono poprawnie pole „Token KSeF”, ale uzupełniono niepoprawnie pole „NIP firmy”,** wówczas **pobieranie faktur nie jest możliwe** – zostanie wyświetlone okno „Wybierz certyfikat”, a **po wyborze właściwego certyfikatu wyświetli się następujący komunikat:**



Komunikat wyświetlany, jeśli nie uzupełniono pola „NIP firmy”

Rozpoczynasz pracę z Comarch DMS i chcesz dowiedzieć się, jak korzystać z programu? A może masz już podstawową wiedzę o Comarch DMS i chcesz dowiedzieć się więcej?

[Sprawdź Szkolenia Comarch DMS!](#)

[Powrót do początku artykułu](#)