



Informacje ogólne o panelu Dokument ERP XL

Formatka „Dokument ERP XL” prezentowana jest w prawym panelu szczegółów dokumentu obok karty obiegu. Wyświetlana jest po przyciśnięciu przycisku  [Dodaj] lub  [Pokaż] w kontrolce typu *Dokument ERP XL* na karcie obiegu. Możliwe jest wyświetlanie jej jednocześnie z podglądem załącznika (zob. [Podgląd załącznika w karcie obiegu](#)).

Kontrolka składa się z dwóch zakładek:

- Dokument
- Opis analityczny

Przyciski funkcjonalne (Dowiąz, Odwiąz, Generuj XL/Aktualizuj, Usuń) dostępne na tej kontrolce odnoszą się do obydwu zakładek.

Zakładka „**Dokument**” umożliwia wprowadzenie elementów dokumentu wraz ze szczegółami (ilość, cena, stawka VAT, jednostka miary) lub wartości całego dokumentu. Jej wygląd uzależniony jest od trybu opisu analitycznego i rodzaju dokumentu.

Zakładka „**Opis analityczny**” dotyczy opisu analitycznego dla elementu dokumentu lub dla wartości dokumentu. Domyślnie funkcjonalność opisu analitycznego jest włączona, można ją wyłączyć w pliku `web.config` w kluczu `<add key="EnableAnaliticDescription" value="" />` ustawiając wartość `value` na „`false`”.

Opis analityczny w aplikacji umożliwia tworzenie opisu analitycznego dla poszczególnych elementów dokumentu lub dla całej wartości dokumentu. Dotyczy dokumentów nowotworzonych oraz istniejących w systemie Comarch ERP XL, a następnie

dowiązanych do aplikacji Comarch DMS (zob. [Funkcjonalność wiązania dokumentu z systemu Comarch ERP XL z dokumentem Comarch DMS](#)). Istnieje możliwość prezentowania wybranych elementów wymiarów opisu analitycznego dla danego operatora (zob. [Zasady definiowania warunków na pozycjach wymiarów analitycznych](#)).

Uwaga

Dla dokumentów sprzedaży FS i FSE tryb elementowy opisu analitycznego nie jest dostępny.

Na dokumentach: FSK ręczna, FZK ręczna, FS, FSE, PA, WZ, WZE, PZ, PZI, RW, PW, FAI, SAD, SSC możliwe jest wprowadzenie opisu analitycznego dla wartości całego dokumentu, a następnie wygenerowanie dokumentu w systemie Comarch ERP XL. Opis analityczny dla tych dokumentów może być wprowadzony tylko w trybie dla nagłówka dokumentu (wartość dokumentu).

Możliwość wprowadzenia elementów na dokumentach i wygenerowania dokumentu wraz z nimi oraz wprowadzenie opisu analitycznego dla elementów dotyczy dokumentów: FZ, NM. Opis analityczny dla tych dokumentów może być wprowadzony w trybie dla elementu (wartość elementu) lub dla nagłówka dokumentu (wartość dokumentu).

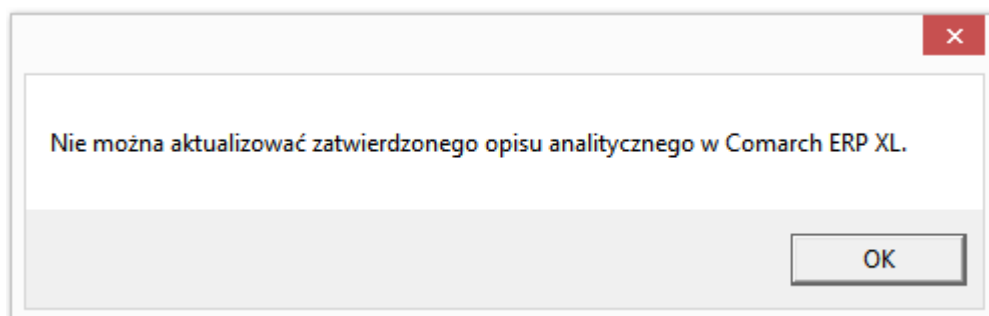
Możliwy jest wybór trybu mieszanego (nagłówkowy i elementowy) opisu analitycznego, gdy na właściwościach kontrolki Dokument ERP XL wybrana jest wartość „Dla elementu”.

Na wygenerowanych z aplikacji dokumentach FZK, FS, FSE, PA, WZ, WZE, PZ, PZI, PW, FAI prezentowany jest element A vista w ilości 1 j.m. na zakładce „Ogólne”. Wartość elementu to wartość całego dokumentu pochodzącego dokumentu z kontrolki „Dokument ERP XL”.

Zablokowanie modyfikacji opisu analitycznego można obsłużyć na

zdefiniowanych etapach z wykorzystaniem funkcjonalności znajdujących się na właściwościach etapów na zakładce Kontrolki.

Jeżeli dowiązany z systemu Comarch ERP XL dokument posiada zatwierdzony opis analityczny, modyfikacja w aplikacji Comarch DMS nie jest możliwa. Podczas próby takiej modyfikacji, aplikacja wyświetla komunikat ostrzegawczy:



Zapis danych na kontrolce Dokument ERP XL (kliknięcie na ikonę generowania dokumentu) obejmuje:

- zapis nowego dokumentu Comarch DMS wraz z elementami i wypełnionym opisem analitycznym,
- wygenerowanie nowego dokumentu w Comarch ERP XL,
- prezentację numeru dokumentu XL'owego w kontrolce Dokument ERP XL na karcie obiegu w aplikacji Comarch DMS.

Modyfikacja danych na kontrolce Dokument ERP XL (kliknięcie na ikonę update dokumentu) obejmuje modyfikację dokumentu wygenerowanego w Comarch DMS i dokumentu dowiązanego z systemu Comarch ERP XL w zakresie zmian na zakładce „Opis analityczny”. Modyfikacje wprowadzone zostają na zakładce „Opis analityczny” w aplikacji i na zakładce „Księgowość/Opis

analizyczny” na szczegółach dokumentu w Comarch ERP XL.

Comarch DMS 2023.1.1 [Domyślna spółka] Administrator

FAKT/5/9/2023

KARTA OBIEGU PRZEKAZANIE ERP XL

Dokument ERP XL Spółka : Domyślna spółka

Dokument Opis analityczny

Kontrahent [CA] COMARCH SPÓŁKA AKCYJNA

Seria dokumentu

Rodzaj zakupu Towar

Razem netto: 0,00

Płatnik [CA] COMARCH SPÓŁKA AKCYJNA

Rejestr VAT ZAK

Vat liczony od Netto

Razem brutto: 0,00

Waluta PLN

Rachunek bankowy 02160011980002002251087001

Stawka VAT 23%

MPP

Formatka Dokument ERP XL

Elementy zakładki Dokument ERP XL – nagłówek

Spis treści artykułu

- [Płatnik – zasada działania](#)
- [Seria dokumentu – zasada działania](#)
- [Rejestr VAT – zasada działania](#)
- [Vat liczony od](#)
- [Wyszukiwanie dokumentów dla kontrahenta](#)

- [Elementy zakładki Dokument ERP XL – tabela](#)
- [Lista elementów w kontrolce typu Dokument ERP XL, zakładka Dokument](#)



[Nawiguj wstecz (Powrót)] – powrót na szczegóły dokumentu.



[Dowiąż] – funkcjonalność pozwalająca na dowiązanie istniejącego dokumentu w systemie Comarch ERP XL do dokumentu w aplikacji Comarch DMS. Po tej operacji kontrolki na dokumencie w aplikacji Comarch DMS zostają wypełnione wartościami z dokumentu pochodzącego z systemu Comarch ERP XL (zob. w tym samym artykule podrozdział *Wyszukiwanie dokumentów dla kontrahenta* i artykuł [Wypełnianie formatki dokumentu w aplikacji wartościami z dowiązanego dokumentu z systemu Comarch ERP XL](#)). Ikona prezentowana jest zamiennie z ikoną „Odwiąż” w zależności od kontekstu działania kontrolki.



[Odwiąż] – funkcjonalność pozwalająca na odwiązanie istniejącego dokumentu z systemu Comarch ERP XL od dokumentu w aplikacji Comarch DMS (zob. [Wypełnianie formatki dokumentu w aplikacji wartościami z dowiązanego dokumentu z systemu Comarch ERP XL](#)). Dane na formatkach kontrolki Dokument ERP XL zostają w aplikacji i na ich podstawie można wygenerować kolejny dokument do systemu Comarch ERP XL. Ikona prezentowana jest zamiennie z ikoną „Dowiąż” w zależności od kontekstu działania kontrolki.



[Generuj dokument] – ikona umieszczona na formatce kontrolki Dokument ERP XL. Po wypełnieniu wartościami wymaganych kontrolek, aplikacja umożliwia wygenerowanie dokumentu w systemie Comarch ERP XL z poziomu aplikacji Comarch DMS (zob. [Generowanie dokumentu w Comarch ERP XL z poziomu aplikacji Comarch DMS](#)).



[Aktualizuj dokument] – ikona umieszczona na formatce kontrolki Dokument ERP XL. Ikona prezentowana jest zamiennie z ikoną „Generuj dokument XL” w zależności od kontekstu działania aplikacji. Ikona jest nieaktywna na dokumencie, na którym jest zatwierdzony opis analityczny w systemie Comarch ERP XL. Ikona jest aktywna, gdy na kontrolce Dokument ERP XL zostały wypełnione wszystkie obowiązkowe kontrolki. Dotyczy dokumentów wygenerowanych z aplikacji Comarch DMS lub dowiązanych z systemu Comarch ERP XL. Użycie tej ikony aktualizuje na dowiązanym dokumencie ERPXL dane opisu analitycznego, które zostały zmienione na dokumencie DMS na zakładce „Opis analityczny” (zob. [Wypełnianie formatki dokumentu w aplikacji wartościami z dowiązanego dokumentu z systemu Comarch ERP XL](#)).



[Usuń] – funkcjonalność usuwania danych wprowadzonych na kontrolce Dokument ERP XL. Ikona jest nieaktywna dla dokumentów wygenerowanych i powiązanych między aplikacją Comarch DMS, a systemem Comarch ERP XL.

Kontrahent

[COMARCH] Comarch S.A

– kontrolka umożliwia wyszukanie

kontrahentów zdefiniowanych w systemie Comarch ERP XL i wybór kontrahenta, który zostanie wyświetlony w nagłówku dokumentu. Kontrolka jest oznaczona jako wymagana do wypełnienia, aby można było wygenerować dokument (aktywować przycisk „Generuj dokument XL”). W kontrolce prezentowany jest akronim i nazwa kontrahenta z karty kontrahenta w Comarch ERP XL.

Płatnik

[COMARCH] Comarch S.A

– kontrolka umożliwia wprowadzenie płatnika. Płatnikiem może być inny kontrahent, kontrahent główny, pracownik, urząd, bank lub centrala kontrahenta. Wynika to z ustawień na karcie kontrahenta głównego w systemie Comarch ERP XL. Istnieje możliwość modyfikacji wartości kontrolki poprzez wskazanie innego płatnika z rozwijalnej listy wartości. Kontrolka jest oznaczona, jako wymagana do wypełnienia, aby można było wygenerować dokument (aktywować przycisk „Generuj dokument XL”). W kontrolce prezentowany jest akronim i nazwa płatnika z karty kontrahenta w Comarch ERP XL.



[Typ płatnika] – przycisk umożliwia określenie typu płatnika, który ma być prezentowany w kontrolce „Płatnik”. Na formatce prezentowane są radio butony: Kontrahent, Bank, Urząd, Pracownik, Centrala. Po zaznaczeniu radio butona np. Bank, w kontrolce Płatnik prezentowana będzie lista banków zdefiniowanych w systemie Comarch ERP XL (zob. poniżej podrozdział *Płatnik – zasada działania*).

Uwaga

Aplikacja Comarch DMS nie weryfikuje poprawności typu kontrahenta (unijny, pozaunijny, rolnik ryczałtowy, osoba fizyczna itd.) na dokumentach, które są tworzone w systemie

Comarch ERP XL z poziomu aplikacji Comarch DMS.

Waluta

[Waluta] – kontrolka prezentuje rozwijalną listę walut zdefiniowanych w systemie Comarch ERP XL.

Seria dokumentu

[Seria dokumentu] – kontrolka prezentuje rozwijalną listę serii dokumentów zdefiniowanych w systemie Comarch ERP XL. Domyślnie ustawiona jest seria z definicji dokumentu, który będzie generowany z kontrolki Dokument ERP XL.

Rejestr VAT

[Rejestr VAT] – kontrolka prezentuje rozwijalną listę rejestrów VAT zdefiniowanych w systemie Comarch ERP XL dla danego typu dokumentów. Domyślnie ustawiony zostaje rejestr przypisany do serii, ustawionej na definicji dokumentu, który będzie generowany z kontrolki Dokument ERP XL.

Rachunek bankowy

[Rachunek bankowy] – kontrolka przyjmuje wartość Brak lub nazwę kontrolki z karty obiegu do mapowania numeru konta bankowego. Istnieje możliwość przypisania kontrolki typu tekst i lista

Vat liczony od

[Vat liczony od] – kontrolka prezentuje wartości „Netto” i „Brutto”. Domyślnie ustawiona jest wartość „netto”. Wybrana wartość decyduje o sposobie liczenia dokumentu „od netto” lub „od brutto”. Gdy w kontrolce wybrana jest wartość netto, wtedy elementy dokumentu będą wprowadzane w cenie netto. Na nagłówku tabelki prezentowana jest wartość „CenaN.”

Zablokuj mapowanie tabeli VAT

[Zablokuj mapowanie tabeli VAT] – parametr dodany w wersji 2024.1.0; dostępny jedynie, jeśli na definicji kontrolki typu Dokument ERP XL na zakładce „Dokument ERP XL” w polu „Typ” wybrano opcję „(A)Faktura zakupu” albo „(A) Korekta faktury zakupu” i ustawiono mapowanie tabeli VAT (zob. [Obsługa Tabeli VAT na formatce Dokument ERP XL dla dokumentów typu \(A\)Faktura zakupu oraz \(A\) Korekta faktury zakupu](#)). Jeżeli mapowanie tabeli VAT nie zostało zdefiniowane, wówczas parametr będzie ukryty. Jeśli parametr jest zaznaczony, wówczas dane z powiązanej kontrolki typu Dane tabelaryczne nie będą przenoszone do tabeli VAT.

Stawka VAT

[Stawka VAT] – kontrolka występuje najczęściej w sytuacji, gdy dla dokumentu został wybrany tryb pracy Opis Analityczny – nagłówkowy. Prezentuje listę stawek VAT dla nowotworzonego dokumentu w systemie Comarch ERP XL. Wartość z tej kontrolki przekazywana jest do nagłówka dokumentu XL i informuje system, jaka stawka podatku będzie na dokumencie. Kontrolka jest oznaczona jako wymagana do wypełnienia, aby można było wygenerować dokument (aktywować przycisk „Generuj dokument”).

Rodzaj zakupu

[Rodzaj zakupu] – kontrolka występuje tylko na dokumentach Faktury zakupowej (FZ), Korekty Faktury Zakupowej (FZK), Faktury zakupowej Avista (A)FZ oraz korekty Faktury zakupowej Avista (A)FZK. Prezentuje zdefiniowaną w systemie listę rodzaju zakupów: Towar, Koszty, Inwestycje, Nieruchomości, Usługi, Środki transportu, Paliwo. Kontrolka nie jest wymagana. Jeżeli nie zostanie zmieniona wartość domyślna (Towar) to w kolumnie Pozycja na zakładce „Opis analityczny” obok nazwy elementu lub wyrazu „dokument” zostanie zaprezentowana wartość „towar”.

Uwaga

Funkcjonalność kontrolki „Rodzaj zakupu” niedostępna jest w wersjach 2015.1 i 2015.2 systemu Comarch ERP XL.

Wskazówka

W kontrolce „Rodzaj zakupu” domyślnie prezentowana jest wartość „Towar”, która przyjmuje wartość = 1 w procedurze `CDN.GetAnalyticalDescriptionNewItem`.

Aby zmienić domyślną wartość prezentowaną w kontrolce należy zmodyfikować wartość „1” w procedurze `CDN.GetAnalyticalDescriptionNewItem` w linii:

```
1 as DefaultPurchaseTypeId -ID z procedury  
CDN.GetPurchaseTypes.
```

na: Koszt = 2, Inwestycyjny = 3, Nieruchomości = 4, Usługi = 5, Śr. Transportu = 6, Paliwo = 7.

Rodzaj dokumentów źródłowych

[Rodzaj dokumentów źródłowych] –

kontrolka występuje tylko na dokumencie Noty memoriałowej. Kontrolka jest oznaczona, jako wymagana do wypełnienia, aby można było wygenerować dokument (aktywować przycisk „Generuj dokument”). Prezentuje rozwijalną listę typów dokumentów zdefiniowanych przez użytkownika w module Księgowość – menu górne Księgowość -> Noty memoriałowe -> Definicje dokumentów.

Seria not memoriałowych

[Seria not memoriałowych] – kontrolka występuje tylko na dokumencie Noty memoriałowej i wskazuje listę serii not memoriałowych zdefiniowanych w systemie Comarch ERP XL (Konfiguracja -> Ogóle -> Słowniki -> Serie not memoriałowych). Kontrolka jest oznaczona jako wymagana do wypełnienia, aby można było wygenerować dokument (aktywować przycisk „Generuj dokument”).

Razem netto 470,00

Razem brutto 578,10

[Razem netto/Razem brutto] – kontrolka wartości dokumentu wypełniana na podstawie sumy elementów w tabelce. Wprowadzenia wartości „Razem netto” jest możliwe tylko w sytuacji, gdy dokument wystawiany jest w trybie opisu analitycznego nagłówkowego. Wartość „Razem brutto” wyliczana jest wtedy na podstawie wartości z kontrolki „Razem netto” i „Stawki VAT”.

Przychód 563,00

Rozchód 0,00

[Przychód/Rozchód] – kontrolka prezentowana tylko na dokumentach Not memoriałowych. W trybie opisu analitycznego dla nagłówka dokumentu istnieje możliwość ręcznego wprowadzenia wartości przychodu i/lub rozchodu w kontrolce.

Płatnik – zasada działania

Funkcjonalność umożliwia przypisanie do dokumentu płatnika domyślnego z karty kontrahenta. Jeżeli na karcie kontrahenta nie został wskazany inny płatnik niż kontrahent główny – użytkownik może to zrobić w momencie wypełniania kontrolki na kontrolce Dokument ERP XL. Istnieje możliwość wybrania płatnika z listy kontrahentów, pracowników, urzędów, banków lub centrali kontrahenta. Zmiana kontrahenta w kontrolce Kontrahent powoduje zmianę płatnika w kontrolce Płatnik.

W kontrolce *Płatnik* wyszukiwanie płatnika możliwe jest wg następujących kryteriów:

- Lista kontrahentów – po akronimie i nazwie kontrahenta. W kontrolce prezentowane są wartości akronim kontrahenta w nawiasach [] i jego nazwa.
- Lista banków – po kodzie banku lub nazwie banku. W kontrolce prezentowane są wartości akronim banku w nawiasach [] i jego nazwa.
- Lista urzędów – po kodzie urzędu lub jego nazwie. W kontrolce prezentowane są wartości akronim urzędu w nawiasach [] i jego nazwa.
- Lista pracowników – po akronimie i po imieniu i nazwisku pracownika. W kontrolce prezentowane są wartości akronim pracownika w nawiasach [] oraz imię i nazwisko.
- Centrala – w kontrolce prezentowane jest akronim kontrahenta.

Seria dokumentu – zasada działania

Funkcjonalność umożliwia wybranie serii dokumentu, z jaką zostanie wygenerowany dokument w aplikacji Comarch DMS z kontrolki Dokument ERP XL. Domyślnie na kontrolce Dokument ERP

XL prezentowana jest seria z definicji dokumentu, który ma zostać wygenerowany.

Seria dokumentu może być zmieniona, tylko poprzez wybór z listy serii zdefiniowanych dla typu dokumentu. Serie dla danego typu dokumentu określone są na definicji tego dokumentu w module „Administrator” systemu Comarch ERP XL w centrum struktury praw, do którego należy operator.

Dla dokumentów bez definicji dozwolone są serie dostępne dla centrum struktury praw – nie dotyczy dokumentów AFS, AFZ, AFZK, FSK, FZK. Dla wymienionych dokumentów seria pobierana jest z dokumentu FZ i FS.

Przy tworzeniu nowego dokumentu system nadaje mu serię zgodną z serią domyślną z definicji dokumentu, jeśli definicja istnieje i seria domyślna jest określona. W przeciwnym wypadku, nadana zostanie seria określona jako domyślna dla centrum struktury praw, do którego należy operator. Jeśli seria ustawiona w definicji dokumentu jako domyślna zostanie usunięta z centrum struktury firmy, w takiej sytuacji jako seria domyślna zostanie przypisana automatycznie domyślna seria dla centrum, jeśli jest ona dostępna dla dokumentu, a jeśli nie, pierwsza z listy dostępnych dla dokumentu.

Jeżeli kontrahent ma wskazane serie dokumentów na karcie kontrahenta to po wybraniu kontrahenta w kontrolce „Seria dokumentu” wstawiona zostanie domyślna seria dla dokumentu. Jeżeli dokument wystawia operator natywny lub operator XL na loginie z konfiguracji – wtedy obowiązują serie z centrum w systemie Comarch ERP XL, w którym operator jest wybrany na zakładce Ustawienia – Autoryzacja API.

Wpływ serii na „Rodzaj zakupu”:

- W momencie dodania dokumentu FZ, FZK, AFZ, AFZK poprzez kontrolkę Dokument ERP XL, na formatce w kontrolce „Rodzaj zakupu” pojawia się wartość z definicji Rejestru

VAT (Sekcja Rodzaj: Towary, Koszty, Inwestycyjny itd.) przypisanego do serii domyślnej dla dokumentu FZ.

- W momencie zmiany kontrahenta na dokumencie FZ, FZK, AFZ, AFZK w kontrolce Dokument ERP XL, na formatce w kontrolce „Rodzaj zakupu” pojawia się wartość z definicji Rejestru VAT (Sekcja Rodzaj: Towary, Koszty, Inwestycyjny itd.) przypisanego do serii ustawionej na karcie kontrahenta – jeśli seria jest zdefiniowana na karcie kontrahenta.
- W momencie zmiany kontrahenta na dokumencie FZ, FZK, AFZ, AFZK w kontrolce Dokument ERP XL, na formatce w kontrolce „Rodzaj zakupu” pojawia się wartość z definicji Rejestru VAT (Sekcja Rodzaj: Towary, Koszty, Inwestycyjny itd.) przypisanego do serii domyślnej dla dokumentu FZ – jeśli seria nie jest zdefiniowana na karcie kontrahenta.

Rejestr VAT – zasada działania

Funkcjonalność umożliwia wybranie rejestru VAT, w ramach którego zostanie wygenerowany dokument w aplikacji Comarch DMS z kontrolki Dokument ERP XL. Rejestr VAT pojawia się w kontrolce po wybraniu serii dokumentu. Jeżeli na serii nie był zdefiniowany rejestr VAT, w kontrolce „Rejestr VAT” nie będzie prezentowana żadna wartość.

Aplikacja prezentuje listę rejestrów sprzedaży lub listę rejestrów zakupu zdefiniowanych w centrum zalogowanego operatora. Rejestry nie są określane na definicji dokumentu. Są przypisane do serii, która jest na definicji dokumentu w centrum zalogowanego operatora. Dla dokumentów:

- FZ, FZK, AFZ, AFZK, SAD – prezentowana jest lista rejestrów zakupowych,
- AFS, FS, FSE, FSK – prezentowana jest lista rejestrów

sprzedażowych.

Zmiana serii na kontrolce Dokument ERP XL może powodować zmianę rejestru VAT. W takiej sytuacji wcześniej ustawiony rejestr jest zastępowany przez nowy, wynikający z definicji serii.

Zmiana serii na serię bez przypisanego rejestru VAT powoduje, że:

- System ustawia rejestr VAT z domyślnej serii dla dokumentu, jeśli nie było zdefiniowanej serii dla kontrahenta.
- System ustawia rejestr VAT z domyślnej serii dla kontrahenta, jeśli była zdefiniowana seria dla kontrahenta.

Zmiana serii powoduje zmianę rejestru VAT, który może zmienić rodzaj zakupu.

- Jeżeli została wskazana seria, na której rejestr VAT ma inną wartość w sekcji „Rodzaj zakupu”, niż na kontrolce Dokument ERP XL, aplikacja zmieni rodzaj zakupu na ten wynikający z definicji nowej serii.
- Jeżeli została wskazana seria, na której jest rejestr VAT z rodzajem wzorca „Obowiązkowy”, to kontrolka „Rodzaj zakupu” nie podlega edycji. W kontrolce „Rodzaj zakupu” prezentowana jest wartość z definicji Rejestru VAT.
- Zmiana rejestru Vat nie powoduje zmiany serii:
 - Po zmianie rejestru VAT, dokument zostaje wygenerowany z nowym rejestrem i serią ustawioną na dokumencie przed zmianą rejestru.
 - Rejestry VAT można zmienić w Comarch ERP XL na

dokumencie wyjętym z bufora.

Vat liczony od

Funkcjonalność umożliwia operatorowi określenie, w jakich cenach ma być wygenerowany dokument. Dotyczy to dokumentów wystawionych w trybie opisu analitycznego dla nagłówka jak i dla elementu (mieszany). Kontrolka „Vat liczony od” nie jest prezentowana na dokumentach: NM, SAD, SSC, FAI, PZI, RW, PW.

Funkcjonalność nie wpływa na ustawienia konfiguracyjne w systemie Comarch ERP XL. Wpływa na ustawienia wygenerowanego dokumentu w systemie Comarch ERP XL. W zależności od wybranej wartości w kontrolce „Vat liczony od” ustawiany zostaje radiobutton netto/brutto dla parametru „VAT od” na zakładce „Nagłówek” na wygenerowanym dokumencie Comarch ERP XL.

Wybranie wartości „Netto” w kontrolce „Vat liczony od”:

- prezentuje w tabelce wartość „CenaN” w kolumnie z ceną elementu,
- daje możliwość wprowadzania ceny netto dla elementu,
- daje możliwość wprowadzenia wartości netto w kontrolce „Razem netto” dla dokumentów wystawianych w trybie nagłówkowym opisu analitycznego,
- daje możliwość wygenerowania dokumentu, który będzie miał w systemie Comarch ERP XL zaznaczony parametr „VAT od: netto”.

Dla wartości „Brutto”, działanie jest analogiczne.

Podczas pracy z dokumentem, operator może dowolną ilość razy zmienić wartość w kontrolce „Vat liczony od”, za każdym razem aplikacja przelicza wartość elementów i dokumentu.

Dodatkowo został zmieniony mechanizm wprowadzania wartości w kontrolkach „Razem netto” i „Razem brutto”. Kontrolki przeliczają się wzajemnie. Nie ma znaczenia kolejność wprowadzania wartości.

Funkcjonalność wpływa na mechanizm mapowania wartości w kontrolce na Karcie Obiegu na kontrolkę Dokument ERP XL. Zmiana „Vat liczony od” na wartość „Brutto” uniemożliwi wygenerowanie dokumentu. Dla dokumentów typu Avista wartość z karty obiegu przenoszona jest do kontrolki „CenaN” (dokumenty: (A)FZ i (A)FS) lub „Wartość netto” (dokumenty: AFZK).

Wyszukiwanie dokumentów dla kontrahenta

Funkcjonalność umożliwia dowiązanie istniejącego dokumentu z systemu Comarch ERP XL dla kontrahenta wybranego w kontrolce typu Dokument ERP XL.

Po przyciśnięciu ikony  aplikacja otwiera formatkę

Wyszukaj dokument XL

Numer październik 2022 Seria

Pokaż dokumenty kontrahenta

FZ-2/22

Wyszukiwanie dokumentów dla kontrahenta

Parametr „Pokaż dokumenty kontrahenta” aktywny jest, gdy na kontrolce typu „Dokument ERP XL” w polu „Kontrahent” wskazany jest kontrahent. Po zaznaczeniu parametru „Pokaż dokumenty kontrahenta” i wybraniu miesiąca, roku lub serii aplikacja prezentuje wszystkie dokumenty wystawione dla kontrahenta konkretnym typie. Typ dokumentu wynika z ustawień na definicji kontrolki „Dokument ERP XL”.

Jeżeli kontrolka „Kontrahent” nie jest wypełniona (nie został wskazany kontrahent), operator nie może skorzystać z powyższej funkcjonalności.

Elementy zakładki Dokument ERP XL – tabela

Tabela prezentowana jest dla dokumentów, które w konfiguracji typu obiegu mają wskazaną wartość „Dla elementu” dla kontrolki

Dokument ERP XL w polu „Tryb pracy „.

Dokument ERP XL

OGÓLNE

DOKUMENT ERP XL

WARTOŚCI MAPOWANE

Typ

Faktura zakupu

Tryb pracy

Dla elementu

Ustawienia

Pola API

Wybór wartości „Dla elementu” dla kontrolki typu Dokument ERP XL w polu „Tryb pracy”

Tabela przyjmuje wartości i dane w nagłówku w zależności od typu dokumentu. Dla dokumentów (A)FS, (A)FZ,– prezentowane są: Towar, Ilość, Jm, Cena, Stawka VAT, Wartość netto, Wartość brutto.

Dla dokumentu FZ dodatkowo prezentowana jest nazwa towaru. Dla dokumentu noty memoriałowej (NM) prezentowane są: Symbol, Przychód, Rozchód, Opis.

Opis kolumn tabeli:

Towar – pole, w którym z rozwijalnej listy można wybrać towar. Należy wprowadzić pierwszą literę nazwy/kodu, aby pokazały się wartości. Prezentowane są wszystkie typy towarów: usługi, produkty, koszty, towary i avista. Modyfikacja danych w kolumnie nie powoduje zmian w pozostałych kolumnach.

Nazwa towaru – kolumna pojawia się na dokumentach FZ i umożliwia prezentację nazwy elementu. Kolumna niedostępna na dokumentach (A)FS, (A)FZ.

Ilość – pole, w którym operator wpisuje ręcznie wartości. Modyfikacja wartości w polu powoduje zmianę wartości w kolumnie: Wartość netto i Wartość brutto. Od wersji 2024.0.0 w aplikacji desktop, w aplikacji WEB (nowej aplikacji WEB) i w wersjach mobilnych w kolumnie „Ilość” wyświetlane są wartości z 6 miejscami po przecinku.

Jm. – pole, w którym prezentowana jest jednostka miary zdefiniowana dla wybranego towaru. Domyślnie ustawiona jest jednostka podstawowa dla wskazanego towaru.

CenaN – pole, w którym operator wprowadza ręcznie cenę netto towaru. Modyfikacje wartości powodują zmianę w kolumnie „Wartość netto” i „Wartość brutto”. Od wersji 2024.0.0 w aplikacji desktop, w aplikacji WEB (nowej aplikacji WEB) i w wersjach mobilnych w kolumnie „CenaN” wyświetlane są wartości z 6 miejscami po przecinku.

CenaB – pole, w którym wyliczana jest cena brutto towaru. Od wersji 2024.0.0 w aplikacji desktop, w aplikacji WEB (nowej aplikacji WEB) i w wersjach mobilnych w kolumnie „CenaB” wyświetlane są wartości z 6 miejscami po przecinku.

Uwaga

Aplikacja Comarch DMS nie uwzględnia danych typu: promocje, marża, cenniki, rabaty, upusty, kierunek naliczania VAT, magazyny i stany magazynowe ustawione dla towarów/kontrahentów wybieranych na formatce.

Stawka VAT – pole, w którym z rozwijalnej listy wartości operator może wybrać stawkę VAT dla elementu. Domyślnie ustawiona jest stawka z karty towaru. Modyfikacja wartości

powoduje zmianę w kolumnie „Wartość brutto”.

Wartość netto – kontrolka wyliczana z iloczynu wartości kolumny: „Ilość” i „CenaN”. Kontrolka jest nieedytowalna dla użytkownika. Prezentowane są w niej liczby z dwoma miejscami po przecinku – wyniki mnożenia ceny netto z ilością zostają zaokrąglone do 2 miejsc po przecinku.

Wartość brutto – pole z wartością wyliczaną na podstawie sumy Wartości netto z iloczynem kolumn Stawki VAT i Wartości netto.

Symbol – element zakładki „Dokument” dla dokumentu typu nota memoriałowa. Pole prezentuje rozwijalną listę wartości z listą symboli kwot. Symbole zdefiniowane są w module Księgowość → Noty memoriałowe → Symbole kwot.



Przychód – pole aktywne, gdy typem noty jest Przychód, Przychód+Rozchód lub Nieokreślony. Wymaga wypełnienia, gdy na definicji wartości na kontrolce „Rodzaj dokumentu źródłowego” o typie Przychód zaznaczone jest pole „Wymagany”.

Rozchód – pole aktywne, gdy typem noty jest Rozchód, Przychód+Rozchód lub Nieokreślony. Wymaga wypełnienia, gdy na definicji wartości na kontrolce „Rodzaj dokumentu źródłowego” o typie Rozchód zaznaczone jest pole „Wymagany”.

Opis – element zakładki „Dokument” dla dokumentu typu nota memoriałowa. Kontrolka umożliwia wprowadzanie opisu własnego dla danego elementu. Wartość z tego pola zostanie przeniesiona do pola „Pozycja” na zakładce „Opis analityczny”.

Funkcjonalność linii elementu wypełnionej wartościami domyślnymi jest dostępna na dokumentach (A)FZ i (A)FS. W momencie otworzenia formatki kontrolki Dokument ERP XL na



zakładce Dokumenty pojawia się wypełniona pierwsza linia elementu, możliwa do modyfikacji. Na dokumentach typu A-vista możliwe jest wybranie tylko towarów typu A-vista, dlatego pola jednostki miary, stawki Vat i Towaru wypełnione są wartościami domyślnymi zdefiniowanymi na karcie towaru A-vista.

Towar	Nazwa towaru	Ilość	Jm.	CenaN	CenaB	Stawka VAT	Wartość netto	Wartość brutto	
T2	Towar 2	1,123500	kg	134,000890	164,821095	23%	150,55	185,18	 

[Dodaj](#)

Lista elementów w kontrolce typu Dokument ERP XL, zakładka Dokument

W ostatniej kolumnie tabeli z elementami dokumentu znajdują

się ikony  [Kopiuj] i  [Usuń], pozwalające odpowiednio na kopiowanie i usunięcie wiersza. W przypadku elementów dokumentu kopiowanie nie jest możliwe, gdy elementy dokumentu są mapowane z kontrolki typu Dane tabelaryczne.

Szerokości kolumn tabeli elementów zapamiętywane są w ramach typu obiegu dokumentów dla każdego z operatorów Comarch DMS

Elementy zakładki Dokument ERP XL – zakładka Opis analityczny

Nazwa

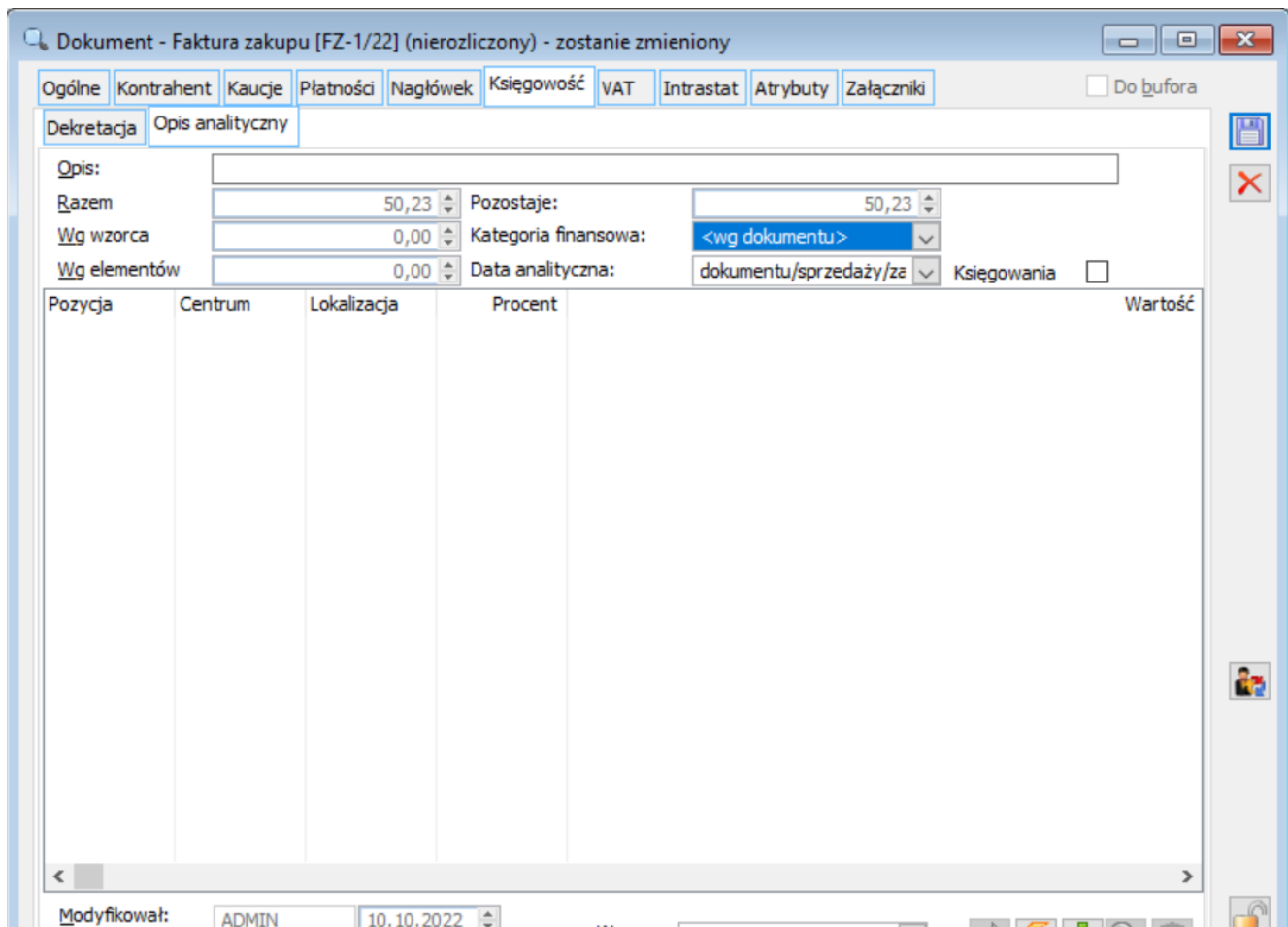
– kontrolka, w której operator wprowadza nazwę opisu analitycznego. W systemie Comarch ERP XL wartość ta zostanie zaprezentowana w polu Opis na dokumencie na podzakładce Opis analityczny.

Data analityczna

– kontrolka prezentuje rozwijalną listę dat analitycznych zdefiniowanych na definicji dokumentu. Kontrolka wypełniona jest wartościami domyślnymi z definicji dokumentu w systemie Comarch ERP XL (zakładka *Opis analityczny*).

Kategoria finansowa

– kontrolka prezentuje rozwijalną listę kategorii finansowych zdefiniowanych w Administrator -> Narzędzia -> Kategorie finansowe wraz ze zdefiniowanymi wymiarami. Kontrolka wypełniona jest wartościami domyślnymi z definicji dokumentu w systemie Comarch ERP XL (zakładka *Opis analityczny*).



Zakładka „Opis analityczny” w aplikacji Comarch ERP XL, z której pochodzą wartości domyślne w kontrolkach „Data analityczna” i „Kategoria finansowa” w Comarch DMS

Razem 1 440,00 – kontrolka łącznej wartości opisu analitycznego całego dokumentu. Wypełniona jest na podstawie sumy elementów w tabelce na zakładce *Dokument* oraz wartością z kontrolki *Razem netto* z zakładki *Dokument*. Dla trybu nagłówkowego opisu analitycznego kontrolka zawiera łączna wartość, na jaką należy opisać analitycznie dokument. W trybie elementowym (mieszanym) wartość ta może być opisywana oddzielnie dla całości dokumentu i oddzielnie dla sumy poszczególnych elementów.

wg. wzorca: 576,00

Pozostaje 864,00 – kontrolki wartości opisu analitycznego

wypełniane, gdy opisywana jest całość wartości dokumentu. Kontrolka *Pozostaje* informuje użytkownika jaka wartość dokumentu nie została jeszcze opisana analitycznie. Kontrolki mogą być wypełnione wartościami w każdym trybie opisu analitycznego.

wg. elementów: 1 440,00

Pozostaje 0,00

– kontrolki wartości opisu analitycznego wypełniane, gdy opisywane są poszczególne elementy dokumentu. Kontrolka *Pozostaje* informuje użytkownika jaka wartość elementów nie została jeszcze opisana analitycznie. Kontrolki nie są prezentowane, gdy opis dokumentu ma być w trybie nagłówkowym.



[Import opisu analitycznego] – w aplikacji możliwy jest import opisu analitycznego z arkuszy kalkulacyjnych.

Arkusze kalkulacyjne z których będą importowane dane może zawierać informacje jak poniżej:

	A	B	C	D	E	F	G	H	I
1	Pozycja	Kategoria Finansowa	Centrum	Lokalizacja	Projekty	Wymiary z planu kont	Wymiary własne	Wymiary oparte o SQL	Wartość
2									
3									

Przykład arkusza Excel do importu opisu analitycznego

Aby możliwy był import opisu analitycznego do dokumentu ERP XL w Comarch DMS, w arkuszu należy wprowadzić dane zaczynając od komórki A1. W arkuszu powyżej przedstawiono nagłówki

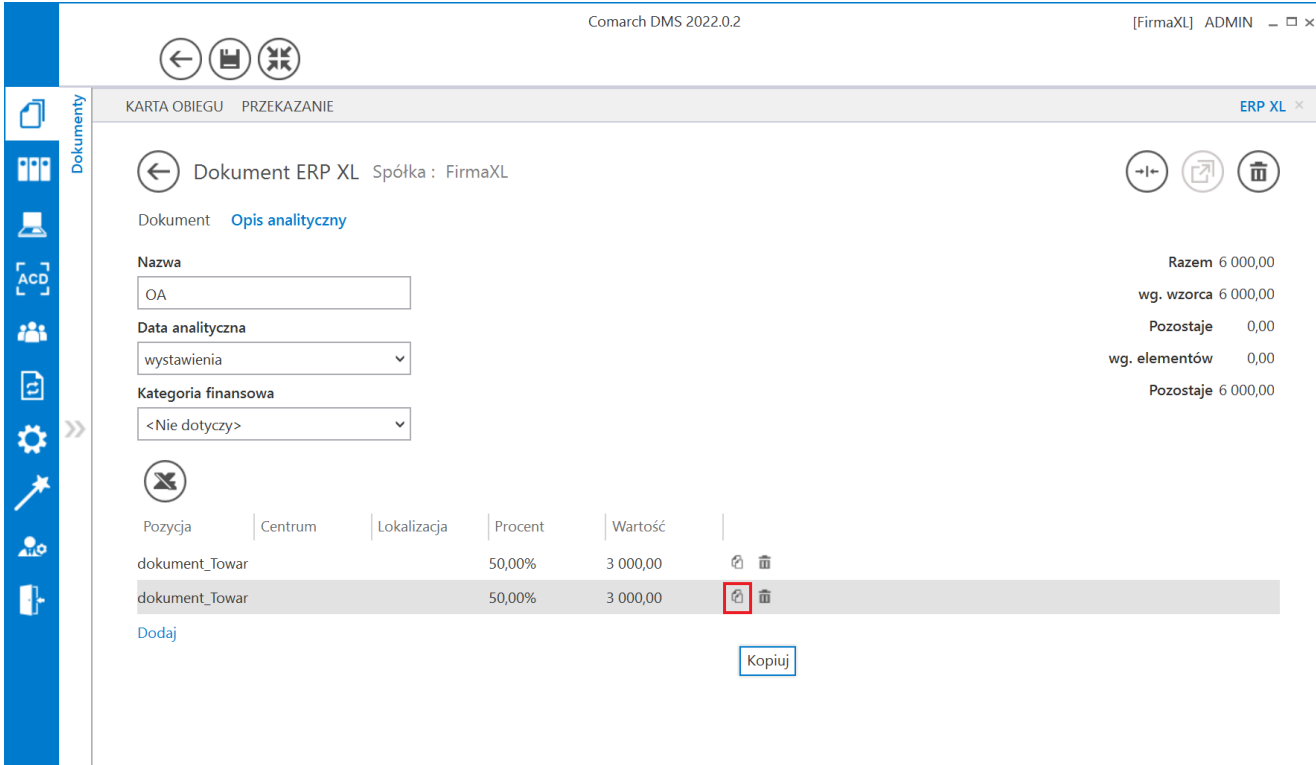
wszystkich kolumn, z których będą importowane dane, przy czym nie jest wymagane, aby wszystkie kolumny znalazły się w arkuszu.

Uwaga

Formaty plików, z których można dokonać importu danych to *.xls oraz *.xlsx.

W ostatniej kolumnie tabeli z elementami opisu analitycznego

znajdują się ikony  [Kopiuj] i  [Usuń], pozwalające odpowiednio na kopiowanie i usunięcie wiersza.



Comarch DMS 2022.0.2 [FirmaXL] ADMIN

KARTA OBIEGU PRZEKAZANIE ERP XL





Dokument ERP XL Spółka: FirmaXL

Dokument Opis analityczny

Nazwa: OA

Data analityczna: wystawienia

Kategoria finansowa: <Nie dotyczy>

Centrum	Lokalizacja	Procent	Wartość	
dokument_Towar		50,00%	3 000,00	 
dokument_Towar		50,00%	3 000,00	 

Razem 6 000,00
wg. wzorca 6 000,00
Pozostaje 0,00
wg. elementów 0,00
Pozostaje 6 000,00

Dodaj Kopiuj

Dokument ERP XL, kopiowanie wierszy

Elementy tabeli opisu analitycznego są takie same jak na zakładce *Opis analityczny* dokumentu z systemu Comarch ERP XL. Szerokości kolumn zapamiętywane są w ramach typu obiegu dokumentów dla każdego z operatorów Comarch DMS.

Dla dokumentów FZ, NM możliwe jest wprowadzenie opisu analitycznego dla elementów. W trybie pracy OA dla elementu, w kolumnie *Pozycja* na opisie analitycznym, prezentowana jest nazwa elementu z liczbą porządkową towaru z zakładki *Dokument*. Zasady wprowadzania opisu analitycznego dla poszczególnych elementów są takie same, jak w systemie Comarch ERP XL.

W aplikacji istnieje możliwość wprowadzania opisu analitycznego na dokumentach z wykorzystaniem wymiarów opartych o plan kont lub zapytanie SQL. Wykorzystanie wymiarów jest możliwe po poprawnym zdefiniowaniu ich w systemie Comarch ERP XL. W aplikacji Comarch DMS, wartości wymiarów prezentowane są w kolumnie w formie rozwijalnej listy wartości. Dla lepszej ergonomii pracy z wymiarami opartymi o zapytanie SQL i o plan kont została wprowadzona prezentacja opisu wymiaru. Opis wymiaru pobierany jest z systemu Comarch ERP XL.

Dostępna jest opcja zawężania listy prezentowanych wymiarów w kolumnie. Po wprowadzeniu pierwszych liter wymiaru aplikacja prezentuje tylko wymiary spełniające zadane warunki. Można zrezygnować z wprowadzania wymiaru wybierając pustą pozycję wymiaru.

Uwaga

Materializacja wymiarów w systemie Comarch ERP XL wymusza aktualizację wzoru opisu analitycznego, dodanego na definicji dokumentu na zakładce *Opis analityczny*.

Uwaga

Aplikacja Comarch DMS wymaga podania pełnej ścieżki wymiaru opartego o plan kont wraz z elementami. Wzorzec dodany jest na definicji dokumentu na zakładce *Opis analityczny*.

Aplikacja oferuje funkcjonalność wypełniania linii opisu analitycznego wartościami domyślnymi. W momencie otworzenia formatki kontrolki typu Dokument ERP XL na zakładce *Opis analityczny* pojawia się wypełniona pierwsza linia opisu, możliwa do modyfikacji. Wypełniona zostaje kolumna *Pozycja* oraz kolumna *Procent*. Wyjątkiem są dokumenty not memoriałowych i faktur zakupowych, na których operator sam wybiera typ pozycji opisu analitycznego. Widok poniżej:

← Dokument ERP XL Spółka: P9 Sp. z o.o. ⏪ ⏩ 🗑️

Dokument Opis analityczny

Kontrahent [KOMPUTERY] KOMPUTERY	Seria dokumentu ZAM	Rodzaj zakupu Towar	Razem netto 1 104,00
Płatnik [KOMPUTERY] KOMPUTERY	Rejestr VAT ZAK	Vat liczony od Netto	Razem brutto 1 357,92
Waluta PLN			

Cena z dokładnością do groszy.

Towar	Nazwa towaru	Ilość	Jm.	CenaN	CenaB	Stawka VAT	Wartość netto	Wartość brutto
MONITOR 24,5"	Monitor 24,5" TUBG3,0000		szt.	368,00	452,64	23%	1 104,00	1 357,92

Elementy zakładki Dokument – tryb opisu analitycznego dla elementu

Pozycja	Centrum	Lokalizacja	Procent	Wartość	
dokument_Towar			100,00%	0,00	

[Dodaj](#)

Dokument ERP XL Spółka P9 Sp. z o.o.



Dokument [Opis analityczny](#)

Nazwa

Data analityczna

Kategoria finansowa

Razem 1 104,00
 wg. wzorca 1 104,00
 Pozostaje 0,00



Pozycja	Centrum	Lokalizacja	Procent	Wartość	
dokument_Towar			100,00%	1 104,00	

[Dodaj](#)

Elementy zakładki „Opis analityczny”

← Dokument ERP XL ↔️ 📄 🗑️

Dokument Opis analityczny

Kontrahent **Seria dokumentu** **Rodzaj zakupu** Towar Razem netto 0,00
Płatnik **Rejestr VAT** **Vat liczony od** Netto Razem brutto 0,00
Waluta PLN Cena z dokładnością do groszy.

Towar	Nazwa towaru	Ilość	Jm.	CenaN	CenaB	Stawka VAT	Wartość netto	Wartość brutto
Dodaj								

Elementy zakładki „Dokument” dla dokumentów handlowych – tryb opisu analitycznego dla elementu (mieszany)

← Dokument ERP XL Spółka : FirmaXL ↔️ 📄 🗑️

Dokument Opis analityczny

Kontrahent **Seria dokumentu** **Rodzaj zakupu** Towar Razem netto: 0,00
Płatnik **Rejestr VAT** **Vat liczony od** Netto Razem brutto: 0,00
Waluta PLN **Stawka VAT** 23%

Elementy zakładki „Dokument” dla dokumentów handlowych – tryb opisu analitycznego dla nagłówka

← Dokument ERP XL ↔ 📄 🗑️

Dokument **Opis analityczny**

Nazwa

Data analityczna

Kategoria finansowa

Razem 0,00
wg. wzorca 0,00
Pozostaje 0,00
wg. elementów 0,00
Pozostaje 0,00

Pozycja	Kategoria Finansowa	Centrum	Lokalizacja	Projekt	Procent	Wartość
Dodaj						

Elementy zakładki Opis analityczny dla dokumentów handlowych



Dokument ERP XL



Dokument Opis analityczny

Kontrahent

Przychód 0,00

Rozchód 0,00

Płatnik

Seria not memorialowych

Rodzaj dokumentów źródłowych

Symbol

Przychód

Rozchód

Opis

[Dodaj](#)

Elementy zakładki Dokument dla NM – tryb opisu analitycznego dla elementu



Dokument ERP XL



Dokument Opis analityczny

Kontrahent

Przychód

0,00



Rozchód

0,00



Płatnik

Seria not memorialowych

Rodzaj dokumentów źródłowych

Elementy zakładki Dokument dla NM – tryb opisu analitycznego dla nagłówka

← Dokument ERP XL
↔️ 📄 🗑️

Dokument **Opis analityczny**

Nazwa

Data analityczna

Kategoria finansowa

Razem Przychód 0,00
wg. wzorca: 0,00
Pozostaje 0,00

wg. elementów: 0,00
Pozostaje 0,00

Razem Rozchód 0,00
wg. wzorca: 0,00
Pozostaje 0,00

wg. elementów: 0,00
Pozostaje 0,00

Pozycja	Kategoria Finansowa	Centrum	Zakup towaru	Sprzedaz usług	Procent	Wartość
Dodaj						

Elementy zakładki Opis analityczny dla dokumentów NM

Przykład

Faktura zakupu zawiera dwa towary, tryb opisu analitycznego „Dla elementu (mieszany)”:

T1, 12 szt., cena 120zł/szt., VAT 23% oraz

T2, 10 szt., cena 25zł/szt., VAT 8%. Łączna wartość: 1690,00 Netto, 2041,20 brutto.

Zakładka Dokumenty:

Dokument Opis analityczny

Kontrahent	Seria dokumentu	Rodzaj zakupu
[CA] COMARCH SPÓŁKA AKCYJNA	NA	Towar
Płatnik	Rejestr VAT	Vat liczony od
[CA] COMARCH SPÓŁKA AKCYJNA	ZAK	Netto
Waluta		
PLN		

Razem netto: 1 690,00
Razem brutto: 2 041,20

Cena z dokładnością do groszy.

Towar	Nazwa towaru	Ilość	Jm.	CenaN	CenaB	Stawka VAT	Wartość netto	Wartość brutto		
T1	Towar1	12,0000	szt.	120,00	147,60	23%	1 440,00	1 771,20	🗑️	🗑️
T2	Towar 2	10,0000	szt.	25,00	27,00	8%	250,00	270,00	🗑️	🗑️

Dodaj

Sytuacja 1

Użytkownik Opel dokonuje opisu analitycznego dla całego dokumentu 80%. Aplikacja zaprezentuje łączną wartość dokumentu w kontrolce:

Razem=1690,00zł;

wg wzorca 1352,00zł, co odpowiada 80%.

Pozostaje 338,00zł, co odpowiada 20% nieopisanym analitycznie.

Dodatkowo, aplikacja informuje użytkownika, że w tym trybie może opisać analitycznie elementy na łączną wartość 1690,00zł (druga wartość *Pozostaje*).

← Dokument ERP XL

Dokument [Opis analityczny](#)

Nazwa

Data analityczna

Kategoria finansowa

Razem 1 690,00

wg. wzorca: 1 352,00

Pozostaje 338,00

wg. elementów: 0,00

Pozostaje 1 690,00

Pozycja	Kategoria Finansowa	Centrum	Lokalizacja	Projekt	Faktura zakupowa FZ	Zakup towaru	Procent	Wartość	
dokument_Koszty		Centrum Kraśnik	Lublin	OBWODNICA LUBLIN			80,00%	1 352,00	

[Dodaj](#)

Sytuacja 2

Na tym samym dokumencie, użytkownik Ope2 dokonuje opisu analitycznego dla poszczególnych elementów po 45% dla towaru T1 i 60% dla towaru T2. Aplikacja zaprezentuje:

Razem=1690,00zł;

wg wzorca 1352,00zł, co odpowiada 80%.

Pozostaje 338,00zł, co odpowiada 20% nieopisanym analitycznie.

Wg elementów 798,00zł, co odpowiada sumie wartości 45% T1 i 60% T2 (648,00 + 150,00).

Pozostaje 892,00zł, co odpowiada pozostałej wartości nieopisanych analitycznie elementów.

← Dokument ERP XL

Dokument [Opis analityczny](#)

Nazwa

Data analityczna

Kategoria finansowa

Razem 1 690,00

wg. wzorca: 1 352,00

Pozostaje 338,00

wg. elementów: 798,00

Pozostaje 892,00

Pozycja	Kategoria Finansowa	Centrum	Lokalizacja	Projekt	Faktura zakupowa FZ	Zakup towaru	Procent	Wartość	
dokument_Koszty		Centrum Kraśnik	Lublin	OBWODNICA LUBLIN			80,00%	1 352,00	
1/T1_Koszty		Centrum Lublin	Kraśnik	OBWODNICA LUBLIN			45,00%	648,00	
2/T2_Koszty		Centrum Zamość	Zamość	BASEN OLIMPIJSKI			60,00%	150,00	

[Dodaj](#)

Obsługa Tabeli VAT na formatce Dokument ERP XL dla dokumentów typu (A) Faktura zakupu oraz (A) Korekta faktury zakupu

W wersji 2024.1.0 została wprowadzona [możliwość uzupełniania tabeli VAT na dokumencie ERP XL w Comarch DMS](#).

[Tabela VAT jest dostępna na zakładce Dokument](#) na formatce Dokument ERP XL dla następujących typów dokumentów:

- (A) Faktura zakupu

▪ (A) Korekta faktury zakupu

Aby możliwe było korzystanie z tabeli VAT, na zakładce „Dokument ERP XL” na definicji kontrolki typu Dokument ERP XL dodano pole „Sposób dodawania pozycji”.

W ramach tego pola dostępne są dwie opcje:

1. **Tabela elementów** – jeśli operator wybierze tę opcję, wówczas dany rodzaj dokumentu będzie pracować, bazując jedynie na tabeli elementów, a tabela VAT nie będzie dostępna;

2. **Tabela VAT** – jeżeli operator wybierze tę opcję, wtedy dany rodzaj dokumentu będzie pracować, bazując tylko na tabeli VAT, zaś tabela elementów nie będzie dostępna



The screenshot shows the configuration interface for 'Dokument ERP XL'. The interface has a header bar with the text 'Dokument ERP XL'. Below the header, there are three tabs: 'OGÓLNE', 'DOKUMENT ERP XL', and 'WARTOŚCI MAPOWANE'. The 'DOKUMENT ERP XL' tab is active. The form contains several fields: 'Typ' (set to '(A)Faktura zakupu'), 'Tryb pracy' (set to 'Dla nagłówka'), and 'Sposób dodawania pozycji' (set to 'Tabela Elementów'). A dropdown menu is open for the 'Sposób dodawania pozycji' field, showing two options: 'Tabela Elementów' (highlighted in blue) and 'Tabela VAT'. Below the dropdown, there are sections for 'Ustawienia' and 'Pola API'.

Wybór opcji w ramach pola „Sposób dodawania pozycji”

Jeśli w ramach pola „Sposób dodawania pozycji” wybrano opcję „Tabela VAT”, wówczas na zakładce „Wartości mapowane” w kontrolce typu Dokument ERP XL dostępna jest sekcja „Tabela VAT”, w ramach której znajdują się następujące pola:

- **Kontrolka tabelaryczna** – w ramach tego pola znajduje się **lista kontrolek typu Dane tabelaryczne na karcie obiegu**. Jeżeli nie wybrano wartości, wówczas w tym polu wyświetlana jest wartość „Brak”.
- **Stawka VAT** – w ramach tego pola **możliwe jest zmapowanie kolumny typu Stawka VAT z kontrolki typu Dane tabelaryczne, którą wybrano w polu „Kontrolka tabelaryczna”**; w ramach listy kolumn operator może wybrać spośród wszystkich kolumn typu stawka VAT. Jeżeli nie wybrano wartości, wówczas w tym polu wyświetlana jest wartość „Brak”.
- **Wartość netto** – w ramach tego pola **możliwe jest zmapowanie kolumny typu Liczba stałoprzecinkowa z kontrolki, którą wybrano w polu „Kontrolka tabelaryczna”**; w ramach listy kolumn operator może wybierać spośród wszystkich kolumn typu Liczba stałoprzecinkowa. Jeżeli nie wybrano wartości, wówczas w tym polu wyświetlana jest wartość „Brak”.
- **Wartość VAT** – w ramach tego pola **można zmapować kolumnę typu Liczba stałoprzecinkowa z kontrolki, którą wybrano w polu „Kontrolka tabelaryczna”**; w ramach listy kolumn operator może wybierać spośród wszystkich kolumn typu Liczba stałoprzecinkowa. Jeżeli nie wybrano wartości, wówczas w tym polu wyświetlana jest wartość „Brak”.
- **Wartość brutto** – w ramach tego pola **można zmapować kolumnę typu Liczba stałoprzecinkowa z kontrolki, którą wybrano w polu „Kontrolka tabelaryczna”**; w ramach listy kolumn operator może wybierać spośród wszystkich kolumn typu Liczba stałoprzecinkowa. Jeżeli nie wybrano wartości, wówczas w tym polu wyświetlana jest wartość „Brak”.

„Brak”.

Uwaga

Jeśli operator wybrał daną kolumnę typu Liczba stałoprzecinkowa w polu „Wartość netto”, „Wartość VAT” lub „Wartość brutto”, wówczas **ta sama kolumna nie może zostać wybrana w pozostałych dwóch polach.**

Operator powinien uzupełnić dwa z trzech pól („Wartość netto”, „Wartość VAT”, „Wartość brutto”), zaś wartość w trzecim polu zostanie wyliczona na podstawie tych dwóch pól – dlatego nad tymi polami widoczna jest informacja „Wybierz dwie z poniższych wartości, trzecia zostanie automatycznie wyliczona w tabeli VAT”.

Jeśli operator uzupełni wszystkie trzy pola: „Wartość netto”, „Wartość VAT”, „Wartość brutto”, wówczas informacja „Wybierz dwie z poniższych wartości, trzecia zostanie automatycznie wyliczona w tabeli VAT” zostaje wyświetlona **na czerwono**, ponieważ wskazano już dwie wartości mapowane.

OGÓLNE

DOKUMENT ERP XL

WARTOŚCI MAPOWANE

Nagłówek



Tabela VAT



Kontrolka tabelaryczna

Tabela VAT (Multiline1)



Stawka VAT

Brak



Wybierz dwie z poniższych wartości, trzecia zostanie automatycznie wyliczona w tabeli VAT:

Wartość netto

Wartość netto (Decimal1)



Wartość VAT

Brak



Wartość brutto

Wartość brutto (Decimal2)



Uzupełnianie pól w sekcji „Tabela VAT”

OGÓLNE

DOKUMENT ERP XL

WARTOŚCI MAPOWANE

Nagłówek

Tabela VAT

Kontrolka tabelaryczna

Tabela VAT (Multiline1)

Stawka VAT

Brak

Wybierz dwie z poniższych wartości, trzecia zostanie automatycznie wyliczona w tabeli VAT:

Wartość netto

Wartość netto (Decimal1)

Wartość VAT

Wartość VAT (Decimal3)

Wartość brutto

Wartość brutto (Decimal2)

Widok informacji dotyczącej mapowanych wartości, jeśli we wszystkich trzech polach: „Wartość netto”, „Wartość VAT” i „Wartość brutto” wybrano wartości

W wersji 2024.1.0 w ramach formatek Dokument ERP XL dokumentów typu „(A) Faktura zakupu” albo „(A) Korekta faktury zakupu” na zakładce „Dokument” nad tabelą VAT dodano parametr **„Zablokuj mapowanie tabeli VAT”**.

Parametr jest dostępny jedynie w przypadku, jeśli są spełnione następujące warunki:

1. na **definicji kontrolki typu Dokument ERP XL** na zakładce **„Dokument ERP XL”** w polu **„Typ”** wybrano opcję **„(A) Faktura zakupu”** albo **„(A) Korekta faktury zakupu”**
2. **ustawiono mapowanie tabeli VAT**.

Jeżeli mapowanie tabeli VAT nie zostało zdefiniowane, wówczas

parametr będzie **ukryty**.

Jeżeli parametr „Zablokuj mapowanie tabeli VAT” zostanie zaznaczony, wówczas dane z powiązanej kontrolki typu Dane tabelaryczne nie będą przenoszone do tabeli VAT. Parametr ma na celu zachowanie niezmienionych danych,, gdy dokument, na którym wprowadzono wartości do tabeli VAT, zostanie przekazany do następnego etapu, a później cofnięty.

← Dokument ERP XL ↔ ↗ 🗑️

Dokument Opis analityczny

Kontrahent	Seria dokumentu	Rodzaj zakupu	Razem netto: 250,00
[FIR1] Firma 1	ZA	Towar	Razem brutto: 307,50
Płatnik	Rejestr VAT	Vat liczony od	
[FIR1] Firma 1	ZAK	Netto	
Waluta	Rachunek bankowy		
PLN			

MPP **Zablokuj mapowanie tabeli VAT**

Stawka VAT	Wartość netto	Wartość VAT	Wartość brutto	Odliczenie VAT	
23%	250,00	57,50	307,50	Tak	% 🔄 🗑️

[Dodaj](#)

Widok parametru „Zablokuj mapowanie tabeli VAT” na zakładce „Dokument” na formatce Dokument ERP XL

W ramach zakładki „Dokument” zmieniono nazwę pola „Rodzaj ceny” na „VAT liczony od”.

Dokument Opis analityczny

Kontrahent <input type="text"/>	Seria dokumentu <input type="text"/>	Rodzaj zakupu <input type="text" value="Towar"/>
Płatnik <input type="text"/>	Rejestr VAT <input type="text" value="ZAK"/>	Vat liczony od <input type="text" value="Netto"/>
Waluta <input type="text" value="PLN"/>	Rachunek bankowy <input type="text"/>	

Razem netto: 34,00
Razem brutto: 41,82

MPP Zablokuj mapowanie tabeli VAT

Stawka VAT	Wartość netto	Wartość VAT	Wartość brutto	Odliczenie VAT
23%	34,00	7,82	41,82	Tak

[Dodaj](#)

Widok pola „VAT liczony od” na zakładce „Dokument” na formatce Dokument ERP XL

W ramach tabeli VAT udostępniono kolumnę „**Odliczenie VAT**”, w ramach której dostępna jest **stała lista odliczeń**. W kolumnie można wybrać jedną z następujących opcji:

- **Tak** – po wybraniu tej opcji **można dokonać odliczenia**; po kliknięciu w przycisk % [Podziel na 50% odliczeń] możliwy jest **podział danej pozycji na 50%** (wówczas połowa pozycji ma opcję „**Odliczenia VAT**” ustawioną na „**Nie**”, a druga połowa – na „**Tak**”);
- **Nie** – po wybraniu tej opcji **nie można dokonywać odliczeń** dla pozycji tabeli;
- **Warunkowo** – po wybraniu tej opcji **można dokonać odliczeń**; po kliknięciu w przycisk % [Podziel na 50% odliczeń] możliwy jest **podział danej pozycji na 50%** (wówczas połowa pozycji ma opcję „**Odliczenia VAT**” ustawioną na „**Nie**”, a druga połowa – na „**Warunkowo**”).

Dokument Opis analityczny

Kontrahent <input type="text"/>	Seria dokumentu <input type="text"/>	Rodzaj zakupu <input type="text" value="Towar"/>
Płatnik <input type="text"/>	Rejestr VAT <input type="text" value="ZAK"/>	Vat liczony od <input type="text" value="Netto"/>
Waluta <input type="text" value="PLN"/>	Rachunek bankowy <input type="text"/>	

Razem netto: 34,00

Razem brutto: 41,82

MPP Zablokuj mapowanie tabeli VAT

Stawka VAT	Wartość netto	Wartość VAT	Wartość brutto	Odliczenie VAT
23%	34,00	7,82	41,82	Tak

Dodaj

- Tak
- Nie
- Tak**
- Warunkowe

Wybór opcji w kolumnie „Odliczenie VAT”

Dokument Opis analityczny

Kontrahent <input type="text"/>	Seria dokumentu <input type="text"/>	Rodzaj zakupu <input type="text" value="Towar"/>
Płatnik <input type="text"/>	Rejestr VAT <input type="text" value="ZAK"/>	Vat liczony od <input type="text" value="Netto"/>
Waluta <input type="text" value="PLN"/>	Rachunek bankowy <input type="text"/>	

Razem netto: 34,00

Razem brutto: 41,82

MPP Zablokuj mapowanie tabeli VAT

Stawka VAT	Wartość netto	Wartość VAT	Wartość brutto	Odliczenie VAT
23%	34,00	7,82	41,82	Tak

Dodaj

Podziel na 50% odliczeń

Wybór opcji „Podziel na 50% odliczeń”

%

Jeśli użytkownik kliknie w przycisk [Podziel na 50% odliczeń], wówczas zamiast jednego wiersza z opcją „Tak” lub „Warunkowe” zostaną wyświetlone dwa wiersze: każdy z nich będzie miał 50 % wartości wiersza, przy którym użytkownik

kliknął w przycisk, z tym, że jeden wiersz będzie miał ustawioną opcję „Nie” w kolumnie „Odliczenie VAT”, a drugi „Tak” lub „Warunkowe” (analogicznie do wartości tej kolumny dla wiersza, przy którym wybrano przycisk).

← Dokument ERP XL ↔ ↗ 🗑️

Dokument Opis analityczny


Kontrahent [FIR1] Firma 1	Seria dokumentu ZA	Rodzaj zakupu Towar	Razem netto: 34,00
Płatnik [FIR1] Firma 1	Rejestr VAT ZAK	Vat liczony od Netto	Razem brutto: 41,82
Waluta PLN	Rachunek bankowy		

MPP Zablokuj mapowanie tabeli VAT

Stawka VAT	Wartość netto	Wartość VAT	Wartość brutto	Odliczenie VAT	
23%	17,00	3,91	20,91	Tak	% 🗑️
23%	17,00	3,91	20,91	Nie	🗑️

[Dodaj](#)

Formatka Dokument ERP XL (A) Faktura zakupu, po podziale pozycji na 50% odliczeń

W każdym wierszu tabeli VAT dostępna jest ikona  [Kopiuj], po kliknięciu w którą **wszystkie wartości z danego wiersza zostają skopiowane do nowego wiersza**.

Dodawanie pozycji do tabeli VAT wynika z konfiguracji mapowania na definicji kontrolki typu Dokument ERP XL, **operator może jednak wprowadzać zmiany w tabeli VAT**.

W przypadku mapowania wartości z kontrolki typu Dane tabelaryczne na dokument ERP XL:

- Wartości tabeli VAT i/albo elementów są **automatycznie**

uzupełniane, jednak można dokonywać ich **edycji**

- **Operator może dokonywać zmian** w kolumnach „Cena netto”, „Cena brutto”, „Kwota VAT”, „Stawka VAT”, „Odliczenie VAT”, pod warunkiem, że dla kontrolki typu Dokument ERP XL **nie zaznaczono parametru „Tylko do odczytu”**


Jeśli dokument jest dowiązywany z Comarch ERP XL, wówczas dane są pobierane z systemu Comarch ERP XL i są w trybie tylko do odczytu oprócz opisu analitycznego.

Pozycje, które są dodawane do tabeli VAT, **domyślnie** przyjmują w kolumnie „**Odliczenia VAT**” wartość, która jest **zgodna z rejestrem wybranym w ramach pola „Rejestr VAT”**.

Pozycje, które są dodawane do tabeli VAT, **nie są** agregowane – gdy dokument jest dodawany do systemu Comarch ERP XL, **wpisy w tabeli VAT są grupowane według stawki VAT, sposobu odliczeń.**

Jeśli dane w tabeli VAT są mapowane, wówczas nie następują przeliczenia – wartości są przenoszone z kontrolki typu Dane tabelaryczne.

Jeśli operator wprowadził ręczne zmiany w tabeli VAT, wówczas dokonywane są odpowiednie przeliczenia innych wartości zależnych od modyfikowanej wartości.

Zmiany w tabeli VAT zostają zachowane jedynie wtedy, **gdy operator zapisał je** za pomocą przycisku  **[Zapisz]**.

Rozpoczynasz pracę z Comarch DMS i chcesz dowiedzieć się, jak korzystać z programu? A może masz już podstawową wiedzę o Comarch DMS i chcesz dowiedzieć się więcej?

[Sprawdź Szkolenia Comarch DMS!](#)

[Powrót do początku artykułu](#)

Generowanie dokumentu w Comarch ERP XL z poziomu aplikacji Comarch DMS

Została udostępniona funkcjonalność wygenerowania dokumentu w Comarch ERP XL z opisem analitycznym wprowadzonym w aplikacji Comarch DMS.

Funkcjonalność zakłada generowanie w systemie dokumentu z elementami (lub samego nagłówka dokumentu z towarem typu a-vista) oraz wypełnienie opisu analitycznego na zakładce *Księgowość (Opis analityczny)*.

Wskazówka

Jeśli podczas generowania dokumentu z kontrolki typu Dokument ERPXL pojawił się następujący komunikat o błędzie:

- *Nie można zamknąć dokumentu. W funkcji XLZamknijDokument wystąpił błąd nr -12: BŁĘDY:|Wystąpił niezidentyfikowany błąd.|Błąd najprawdopodobniej spowodowany złym działaniem otoczenia programu. () (ZamknijDokument-12) (w przypadku próby generowania dokumentu (A)FZ) – sprawdź [tutaj](#)*

- Nie można zalogować się do ERPXL. Funkcja XLLogin zwróciła błąd nr -7 – sprawdź [tutaj](#)
- Nie można zalogować się do ERPXL. Funkcja XLLogin zwróciła błąd nr -8 – sprawdź [tutaj](#)
- Nie można dodać dokumentu. W funkcji XLNowyDokument wystąpił błąd nr 9: BŁĘDY:|Nie znaleziono formy płatności. (NowyDokument-9) – sprawdź [tutaj](#)
- Nie można zalogować się do ERPXL. Funkcja XLLogin zwróciła błąd nr -1 – sprawdź [tutaj](#)

Przykład

W Comarch DMS w ramach kontrolki typu Dokument ERP XL , dla której ustawiono w definicji obiegu typ *Faktura zakupu* uzupełniono:

- zakładkę *Dokument*

Comarch DMS 2024.0.3 [FirmaXL] ADMIN

FZXL/10/10/2022

KARTA OBIEGU PRZEKAZANIE ERP XL

Dokument ERP XL Spółka : FirmaXL

Dokument Opis analityczny

Kontrahent: [CA] COMARCH SPÓŁKA AKCYJNA
 Seria dokumentu:
 Rodzaj zakupu: Towar
 Razem netto: 1 690,00
 Razem brutto: 2 041,20

Płatnik: [CA] COMARCH SPÓŁKA AKCYJNA
 Rejestr VAT: ZAK
 Vat liczony od: Netto
 Waluta: PLN

Cena z dokładnością do groszy.

Towar	Nazwa towaru	Ilość	Jm.	CenaN	CenaB	Stawka VAT	Wartość netto	Wartość brutto
T1	Towar1	12,000000	szt.	120,00	147,60	23%	1 440,00	1 771,20
T2	Towar 2	10,000000	szt.	25,00	27,00	8%	250,00	270,00

Dodaj

Uzupełnianie zakładki „Dokument” w ramach kontrolki typu Dokument ERP XL

- zakładkę *Opis analityczny*

Comarch DMS 2024.0.3 [FirmaXL] ADMIN

FZXL/10/10/2022

KARTA OBIEGU PRZEKAZANIE ERP XL

Dokument ERP XL Spółka: FirmaXL

Dokument Opis analityczny

Nazwa: opis analityczny

Data analityczna: dokumentu/sprzedaży/zakupu

Kategoria finansowa: <Nie dotyczy>

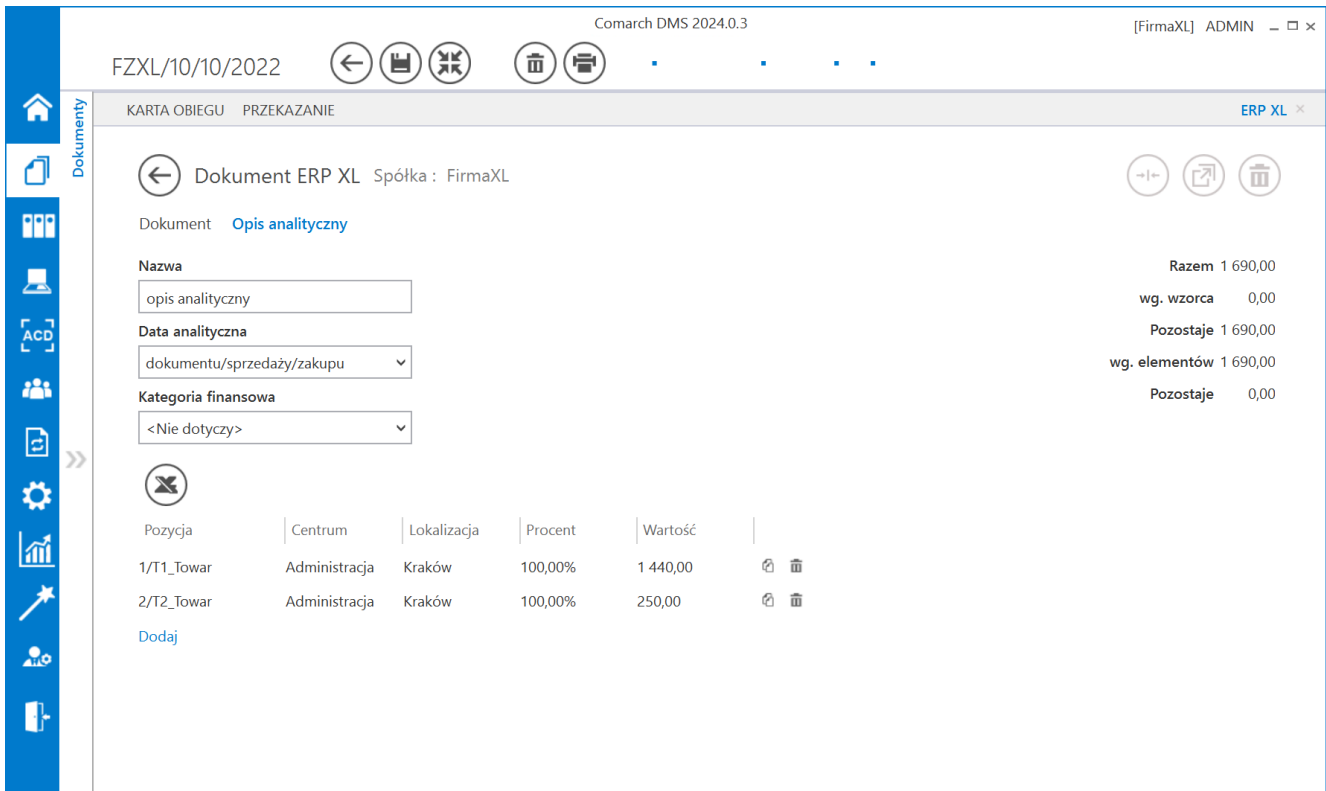
Razem 1 690,00
wg. wzorca 0,00
Pozostaje 1 690,00
wg. elementów 1 690,00
Pozostaje 0,00

Identyfikator	Centrum	Lokalizacja	Procent	Wartość	Akcje
1/T1_Towar	Administracja	Kraków	100,00%	1 440,00	[ikona]
2/T2_Towar	Administracja	Kraków	100,00%	250,00	[ikona]

Dodaj

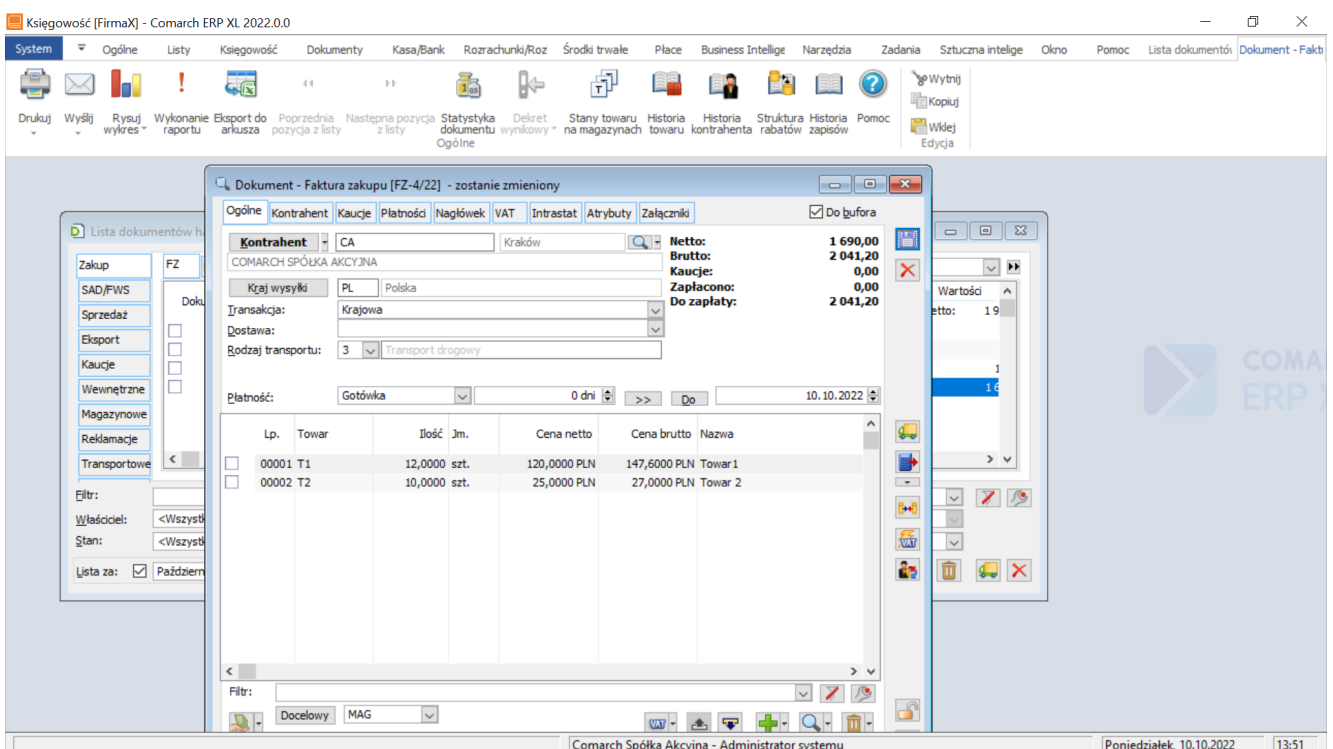
Uzupełnianie zakładki „Opis analityczny” w ramach kontrolki typu Dokument ERP XL

Następnie wybrano przycisk  [Generuj dokument] – wówczas dokument został przekazany do Comarch ERP XL



Generowanie dokumentu i przekazywanie do Comarch ERP XL

Tak wygenerowany dokument jest dostępny w Comarch ERP XL – wraz z uzupełnionym w Comarch DMS opisem analitycznym.



Dokument wygenerowany z poziomu Comarch DMS widoczny w Comarch ERP XL

Pozycja	Centrum	Lokalizacja	Procent	Wartość
1/T1_towar	Administracja	Kraków	100,00	1 440,00
2/T2_towar	Administracja	Kraków	100,00	250,00

Widoczny w Comarch ERP XL opis analityczny w dokumencie wygenerowanym z poziomu Comarch DMS

Aplikacja nie utworzy dokumentu (ikona nieaktywna) w sytuacji, gdy:

- niewypełnione są obowiązkowe pola z zakładki Dokument i Opis analityczny,
- niewypełnione są obowiązkowe pola na karcie dokumentu,

- **nie został wprowadzony opis analityczny,**
- **jeżeli dane na powyższych zakładkach są niepoprawne**

Uwaga

Podczas generowania dokumentu oraz współpracy pomiędzy aplikacją Comarch DMS a systemem Comarch ERP XL wykorzystywana jest **licencja na moduł Sprzedaż** – musi być ona pobrana na wyłączność.

W przypadku dokumentów FAI, pobierana jest **licencja na moduł Import**.

Aplikacja kontroluje **limit kredytowy kontrahenta**, na którego wystawiane są dokumenty z poziomu aplikacji. Dokumenty są generowane w stanie „Do bufora.”

Dla dokumentów faktury zakupowej generowanej z elementami została udostępniona możliwość edycji nazwy elementu. Funkcjonalność uzależniona jest od aktywności parametru „Edycja nazwy” na karcie elementu w systemie Comarch ERP XL. Modyfikacja nazwy możliwa jest dla elementów typu: *Towar*, *Usługa*, *Produkt* i *Koszt*.

Wskazówka

Została wprowadzona funkcjonalność umożliwiająca **wygenerowanie dokumentu Faktura zakupu A-vista w widoku formatki zwykłej lub uproszczonej**. Na liście typów dokumentów w kontrolce „Dokument ERP XL” prezentowane są wartości: „(A)Faktura zakupu” i „(A)Faktura zakupu uproszczona”.

Uwaga

W przypadku współpracy z Comarch ERP XL w wersji 2019.1.0 podczas otwierania formatki dokumentów Comarch ERP XL może być wyświetlany komunikat 'Brak praw do dokumentu'. Komunikat związany jest z wartością parametru kon_wartosc=1 dla kon_numer=-143 w bazie danych Comarch ERP XL. W przypadku gdy kon_wartosc =1, należy zmienić wartość parametru na 0:
update cdn.konfig set kon_wartosc=0 where kon_numer=-143

Uwaga

W wersji 2022.0.4 w ramach kontrolki typu „Dokument ERP XL” dla typu dokumentu „(A)Faktura zakupu uproszczona” umożliwiono **ustalenie kierunku przeliczania VAT** – w tym celu została dodana kontrolka „**Vat liczony od**” z opcjami „Netto” lub „Brutto” do wyboru, analogicznie jak np. w przypadku typu dokumentu „Faktura zakupu”.

← Dokument ERP XL ↔ 📄 🗑️

Dokument Opis analityczny

Kontrahent	Seria dokumentu	Rodzaj zakupu	Razem netto: 0,00
<input type="text"/>	<input type="text"/>	Towar	Razem brutto: 0,00
Płatnik	Rejestr VAT	Vat liczony od	
<input type="text"/>	ZAK	Netto	
Waluta	Rachunek bankowy		
PLN	<input type="text"/>		



Cena z dokładnością do groszy.

Towar	Ilość	Jm.	CenaN	CenaB	Stawka VAT	Wartość netto	Wartość brutto
A-Vista	1,000000	szt.	0,00	0,00	23%	0,00	0,00

[Dodaj](#)

Kontrolka „Vat liczony od” w kontrolce typu „Dokument ERP XL” dla typu dokumentu „(A)Faktura zakupu uproszczona”, aplikacja desktop


Dokument ERP XL


← →*←  

Dokument Opis analityczny Razem netto: 0,00
Razem brutto: 0,00

Kontrahent	Seria	Rodzaj zakupu
<input type="text"/>	<input type="text"/>	<input type="text" value="Towar"/>
Płatnik	Rejestr VAT	Vat liczony od
<input type="text"/>	<input type="text" value="ZAK"/>	<input type="text" value="Netto"/>
Waluta	Rachunek bankowy	
<input type="text" value="PLN"/>	<input type="text"/>	

Cena z dokładnością do groszy.

Towar	Ilość	Jm.	CenaN	CenaB	Stawka VAT	Wartość netto	Wartość brutto	
A-Vista	1,0000	szt.	0,00	0,00	23%	0,00	0,00	



Kontrolka „Vat liczony od” w kontrolce typu „Dokument ERP XL” dla typu dokumentu „(A)Faktura zakupu uproszczona”, aplikacja web

Rozpoczynasz pracę z Comarch DMS i chcesz dowiedzieć się, jak korzystać z programu? A może masz już podstawową wiedzę o Comarch DMS i chcesz dowiedzieć się więcej?

[Sprawdź Szkolenia Comarch DMS!](#)

[Powrót do początku artykułu](#)

Pozycja „dokument_VAT_Koszt” i „element_VAT_Koszt” na opisie analitycznym

W opisie analitycznym kontrolki „Dokument ERP XL” mogą być dostępne pozycje:

- „dokument_VAT_Koszt” – wartość pozycji „dokument_VAT_Koszt” to **suma wartości kwoty VAT dla całego dokumentu**

i

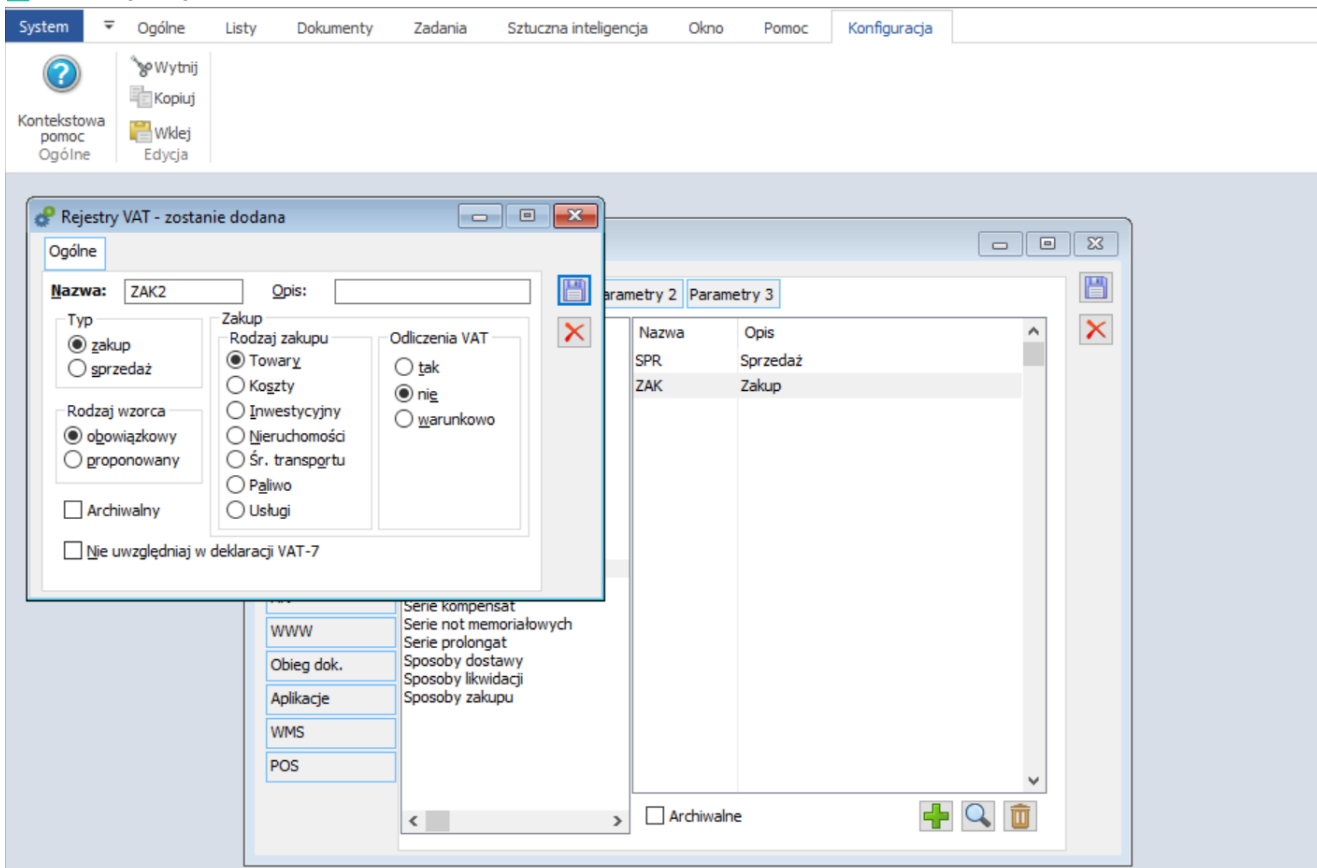
- <element>_Vat_Koszt – „element_VAT_Koszt” to **suma wartości kwoty VAT jednego elementu.**

Uwaga

W przypadku dodawania opisu analitycznego na dokumencie generowanym z Comarch DMS do Comarch ERP XL **warunkiem pojawienia się pozycji dokument_VAT_Koszt i element_VAT_Koszt jest wybór rejestru VAT, który w definicji w Comarch ERP XL dla parametru „Odliczenie VAT” ma ustawioną wartość „NIE”.**

Przykład

Administrator w ramach Comarch ERP XL po wejściu do *System – Konfiguracja – Ogólne – Rejestry VAT* dodał nowy rejestr VAT – ZAK2, dla którego zaznaczył w polu *Typ* parametr *Zakup*, a w polu *Odliczenia VAT* parametr *Nie*.



Dodawanie nowego rejestru ZAK2 z parametrem „Odliczenia VAT” ustawionym na „Nie”

Następnie uprawniony użytkownik w ramach Comarch DMS kliknął na karcie dokumentu kontrolkę typu Dokument ERP XL (skonfigurowaną dla typu *Faktura zakupowa*). W ramach zakładki *Dokument* w polu *Rejestr VAT* wybrał *ZAK2*.

Comarch DMS 2024.0.3 [FirmaXL] ADMIN

FZXL/12/10/2022

KARTA OBIEGU PRZEKAZANIE ERP XL

Dokument ERP XL Spółka : FirmaXL

Dokument Opis analityczny

Kontrahent: [CA] COMARCH SPÓŁKA AKCYJNA
 Seria dokumentu:
 Rodzaj zakupu: Towar
 Razem netto: 240,00
 Razem brutto: 295,20

Platnik: [CA] COMARCH SPÓŁKA AKCYJNA
 Rejestr VAT: ZAK2
 Vat liczony od: Netto

Waluta: PLN

Cena z dokładnością do groszy.

Towar	Nazwa towaru	Ilość	Jm.	CenaN	CenaB	Stawka VAT	Wartość netto	Wartość brutto
PAP	Papier	2,000000	szt.	30,00	36,90	23%	60,00	73,80
T1	Towar1	3,000000	szt.	60,00	73,80	23%	180,00	221,40

Dodaj

Wybór rejestru VAT „ZAK2” w zakładce „Dokument” kontrolki typu dokument ERP XL

Wówczas użytkownik może w ramach zakładki *Opis analityczny* wybrać następujące opcje w ramach pola *Pozycja*:

- *dokument_VAT_Koszt* – czyli sumę kwot podatku VAT dla wszystkich towarów – zarówno „Papier”, jak i „Towar 1”
- *1/PAP_Towar* – czyli kwotę z pola „Wartość netto” dla towaru „Papier”
- *1/PAP_VAT_Koszt* – czyli łączną kwotę podatku VAT dla towaru „Papier”
- *2/T1_Towar* – czyli kwotę z pola „Wartość netto” dla towaru „Towar 1”
- *2/T1_VAT_Koszt* – czyli łączną kwotę podatku VAT dla towaru „Towar 1”

Comarch DMS 2024.0.3 [FirmaXL] ADMIN

FZXL/12/10/2022

KARTA OBIEGU PRZEKAZANIE ERP XL

Dokument ERP XL Spółka : FirmaXL

Dokument Opis analityczny

Nazwa
Opis analityczny

Data analityczna
dokumentu/sprzedaży/zakupu

Kategoria finansowa
<wg dokumentu>

Razem 295,20
wg. wzorca 55,20
Pozostaje 240,00
wg. elementów 295,20
Pozostaje 0,00

Pozycja	Centrum	Lokalizacja	Procent	Wartość	
dokument_VAT_Koszt	Administracja	Kraków	100,00%	55,20	
1/PAP_Towar	Administracja	Kraków	100,00%	60,00	
1/PAP_VAT_Koszt	Administracja	Kraków	100,00%	13,80	
2/T1_Towar	Administracja	Warszawa	100,00%	180,00	
2/T1_VAT_Koszt	Administracja	Warszawa	100,00%	41,40	

Dodaj

Zakładka „Opis analityczny” z pozycjami „dokument_VAT_Koszt” i „_Vat_Koszt” (w tym przypadku: 1/PAP_VAT_Koszt i 2/T1_VAT_Koszt)

W przypadku dowiązywania dokumentu z Comarch ERP XL do kontrolki Dokument ERP XL w Comarch DMS weryfikowana jest wyłącznie wartość parametru **Odliczenia VAT** na nagłówku dowiązywanego dokumentu.

Podsumowanie „Razem” przyjmuje **sumę wartości netto dokumentu i całej wartości VAT**.

Dla podsumowania „Pozostaje”, „wg wzorca” i „wg elementu” **dotychczasowa wartość zostaje powiększona o pełną wartość podatku VAT**.

Uwaga

Wybór rejestru VAT, dla którego parametr „Odliczenie VAT” jest ustawiony na „TAK” lub „Warunkowo” **nie pozwala** na wprowadzenie

opisu analitycznego poprzez pozycje „dokument_VAT_Koszt” i <element>_Vat_Koszt.

Wyjątkiem jest dokument dowiązywany, wówczas weryfikowana jest wartość parametru *Odliczenia VAT* na nagłówku dokumentu i w przypadku gdy na nagłówku zmieniono wartość parametru *Odliczenie VAT* na NIE możliwe będzie opisanie poprzez pozycje „dokument_VAT_Koszt” oraz „<element>_Vat_Koszt”.

Funkcjonalność umożliwiająca wprowadzenie opisu analitycznego za pomocą pozycji „dokument_VAT_Koszt” i <element>_Vat_Koszt dotyczy:

- **dokumentów FZ, AFZ, AFZK i FZK** (pozycja dokument_VAT_Koszt) **w trybie nagłówkowym**
- **dokumentów FZ** (pozycja dokument_VAT_koszt i element_VAT_Koszt) **w trybie mieszanym (elementowym)**

Przykład

Dokument FZ tryb nagłówkowy 0A wystawiony jest na Wartość netto= 200 zł, Stawka VAT 23% = 46 zł; Wartość brutto = 246 zł.

Dokument ma ustawioną wartość “Odliczenie Vat” na “NIE”.

Na opisie analitycznym zostaną wyświetlone pozycje:

- dla całości dokumentu dokument_towary=200
- dla VAT dokument_VAT_Koszt= 46,00.

Pozycja 0A Razem = 246,00

Kontrolka “Razem” przyjmuje sumę wartości netto dokumentu i całej wartości VAT.

Przykład

Dokument FZ tryb elementowy 0A wystawiony jest na towar T1 1 szt, cena =200 zł, Stawka VAT 23% = 46 zł; Wartość brutto = 246 zł.

Dokument ma ustawioną wartość "Odliczenie Vat" na "NIE".

Opis analityczny będzie:

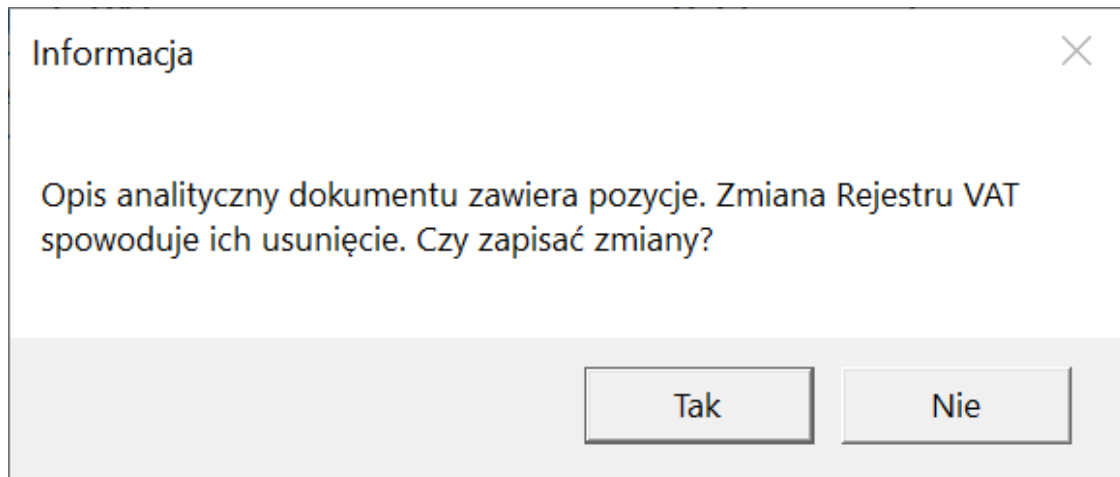
- dokumentu dokument_towary=200
- 1/T1_towary= 200
- VAT dokument_VAT_Koszt= 46,00.
- 1/T1_VTA_Koszt= 46.00
- Kontrolka Razem = 246,00

Rejestr Vat powiązany jest z serią dokumentu.

Gdy na dokumencie wybrana jest seria, do której przypisany jest rejestr VAT zawierający ustawienie „Odliczenie VAT= NIE”, wtedy na opisie analitycznym prezentowana jest pozycja dokument_VAT_Koszt i/lub <kod elementu>_VAT_Koszt.

Zmiana serii na dokumencie może spowodować zmianę rejestru VAT, a w konsekwencji zmianę wartości prezentowanych w kolumnie „Pozycja” na zakładce „Opis analityczny”.

Zmiana Rejestru VAT powoduje wyświetlenie komunikatu informującego operatora o usunięciu pozycji opisującej analitycznie kwotę podatku VAT: „Opis analityczny dokumentu zawiera pozycje. Zmiana Rejestru VAT spowoduje ich usunięcie. Czy zapisać zmiany?”. **Zatwierdzenie komunikatu powoduje usunięcie z opisu analitycznego wszystkich wierszy, w których opisana jest wartość podatku VAT.**



Komunikat pojawiający się przy próbie dokonania zmiany w polu „Rejestr VAT”

Uwaga

Przy aktywnym parametrze „Sprawdzanie poprawności opisu analitycznego” aplikacja weryfikuje czy wszystkie pozycje opisu analitycznego opisane są w 100%.

Jeśli ustawiony Rejestr VAT zakłada możliwość opisanie wartości podatku VAT to operator musi opisać tą kwotę za pomocą pozycji „dokument_VAT_Koszt” lub „element_VAT_Koszt” obok dotychczas istniejących pozycji.

W przypadku braku spełnienia powyższych warunków aplikacja generuje komunikat (w zależności od trybu opisu analitycznego): „Na dokumencie nie została opisana analitycznie wartość podatku VAT całego dokumentu. Popraw opis analityczny.” lub „Na dokumencie nie została opisana analitycznie wartość podatku VAT całego dokumentu lub jego elementów. Popraw opis analityczny.”

Tabela prezentowania pozycji opisu analitycznego (dokument_VAT_Koszt i element_VAT_Koszt) w zależności od stawki VAT i rodzaju dokumentu.

Dokument	Stawka VAT na dokumencie	dokument_rodzaj zakupu	element_rodzaj zakupu	dokument_VAT_koszt	element_VAT_koszt
FZ elementowy	>0%	+	+	+	+
	0%, NP, ZW	+	+		+
	mieszane	+	+	+	+
FZ nagłówekowy	>0%	+		+	
	0%, NP, ZW	+			
FZK +	>0%	+		+	
	0%, NP, ZW	+			
FZK -	>0%	+		+	
	0%, NP, ZW	+			
(A)FZ	>0%	+		+	
	0%, NP, ZW	+			
	mieszane	+		+	
(A)FZK+	>0%	+		+	
	0%, NP, ZW	+			
	mieszane	+		+	
(A)FZK -	>0%	+		+	
	0%, NP, ZW	+			
	mieszane	+		+	
(A)FZK + i na -	>0%	+		+	
	0%, NP, ZW	+			
	mieszane	+		+	
(A)FZK + i na - Razem=0,00	>0%			+	
	0%, NP, ZW				

Przykład

Dokument FZ tryb elementowy

Towar T1, cena 100, stawka VAT 23%, brutto 123 zł. VAT 23 zł

Towar T2, cena 100, stawka VAT 0%, brutto 100 zł VAT 0 zł

Stawki podatku VAT mieszane

Dla towaru T1 i T2 zaznaczono "Odliczenie VAT" na NIE

Na opisie analitycznym pojawia się pozycje:

- dokument_Rodzaj zakupu = 200 zł

- dokument_VAT_Koszt = 23 zł
- T1_rodzaj zakupu=100 zł
- T1_VAT_Koszt=23 zł
- T2_rodzaj zakupu=100 zł
- T2_VAT_Koszt=0 zł

Przykład

Dokument FZ nagłówekowy lub dokument FZK

Razem netto 100 zł

Razem brutto 123 zł

Stawka VAT 23% lub inna większa niż 0%, gdy "Odliczenie VAT" na NIE.

Na opisie analitycznym pojawia się pozycje:

- dokument_Rodzaj zakupu = 100 zł
- Dokument_VAT_Koszt = 23 zł

Przykład

Dokument FZ nagłówekowy lub dokument FZK

Razem netto 100 zł

Razem brutto 100 zł

Stawka VAT 0% lub NP lub ZW, gdy "Odliczenie VAT" na NIE.

Na opisie analitycznym pojawi się pozycja:

- dokument_Rodzaj zakupu = 100 zł

Nowe pozycje opisu analitycznego zostały ujęte na formatce komunikatu z różnicami na dokumencie w aplikacji Comarch DMS i dokumencie w systemie Comarch ERP XL.

Aktualizacja dokumentu wygenerowanego z aplikacji lub aktualizacja dokumentu dowiązanego z systemu Comarch ERP XL.

Aktualizacja może dotyczyć:

1. dokumentu wygenerowanego z aplikacji Comarch DMS i zmodyfikowanego w systemie Comarch ERP XL

lub

1. dokumentu dowiązanego z systemu Comarch ERP XL ,a po dowiązaniu w aplikacji ponownej modyfikacji w Comarch ERP XL.

Aplikacja umożliwia **dowiązanie dokumentu z dowolnie ustawioną wartością na parametrze „Odliczenie VAT”**.

Aplikacja rozróżnia **cztery aspekty aktualizacji dokumentu:**

I Ustawienia Rejestr VAT na dokumencie z aktualizowanym/dowiązany z Comarch ERP XL – parametr „Odliczenie VAT=NIE” (nie wprowadzono zmian w Comarch ERP XL).

- Operacja dowiązania dokumentu z systemu Comarch ERP XL.

- Po komunikacie zatwierdzającym informacje o nadpisaniu danych w aplikacji następuje **wiązanie dokumentu**, w wyniku którego **przenoszone są informacje z dokumentu w systemie Comarch ERP XL na dokument w Comarch DMS**.
- Możliwe jest **wprowadzenie/modyfikacje opisu analitycznego**.
- Możliwa jest **aktualizacja dokumentu w Comarch ERP XL nowymi danymi z dokumentu w Comarch DMS**.
- **Operacja aktualizacji dokumentu wygenerowanego z aplikacji Comarch DMS**.
 - Aplikacja prezentuje **ikonę wykrzyknika na Karcie obiegu informująca operatora o różnicach na dokumentach w Comarch DMS i Comarch ERP XL**.
 - **Przy próbie aktualizacji dokumentu** aplikacja wyświetla komunikat: „W systemie Comarch ERP XL dokonano zmian na dokumencie, które uniemożliwią dokonanie modyfikacji dokumentu z poziomu aplikacji.”
 - Na dokumentach **pozostają różnice wynikające ze zmiany i nic nie można zaktualizować**.

II Ustawienia Rejestr VAT na dokumencie z aktualizowanym/dowiązany z Comarch ERP XL – parametr „Odliczenie VAT=NIE” (wprowadzono zmiany w Comarch ERP XL, zmieniono ustawienia parametru „Odliczenie Vat” i/lub parametru „Ograniczenie Odliczenia”).

- **Operacja dowiązania dokumentu z systemu Comarch ERP XL**.
 - Po komunikacie zatwierdzającym informacje o nadpisaniu danych w aplikacji następuje **wiązanie dokumentu**, w wyniku, którego **przenoszone są informacje z dokumentu w systemie Comarch ERP XL na dokument w Comarch DMS**.
 - **Przy próbie aktualizacji dokumentu** aplikacja wyświetla komunikat: „Ustawienia na dokumencie

z systemu Comarch ERP XL, uniemożliwiają dokonanie aktualizacji dokumentu z poziomu aplikacji.”

- Na dokumentach **pozostają różnice wynikające ze zmiany i nic nie można zaktualizować.**
- **Aktualizacja jest niemożliwa tylko wtedy, gdy na dokumencie w Comarch DMS i dokumencie w Comarch ERP XL są różne wartości parametru „Odliczenia VAT”.** W pozostałych przypadkach aplikacja działa jak dotychczas.
- **Operacja aktualizacji dokumentu wygenerowanego z aplikacji DMS.**
 - Aplikacja prezentuje **ikonę wykrzyknika na Karcie obiegu informująca operatora o różnicach na dokumentach w Comarch DMS i Comarch ERP XL.**
 - **Przy próbie aktualizacji dokumentu** aplikacja wyświetla komunikat: „W systemie Comarch ERP XL dokonano zmian na dokumencie, które uniemożliwią dokonanie modyfikacji dokumentu z poziomu aplikacji.”
 - Na dokumentach **pozostają różnice wynikające ze zmiany i nic nie można zaktualizować.**

III Ustawienia Rejestr VAT na dokumencie z aktualizowanym/dowiązany z Comarch ERP XL – parametr „Odliczenie VAT=TAK/Warunkowo” (wprowadzono zmiany w Comarch ERP XL, został zmieniony „Rejestr VAT” a na nim ustawienia parametru „Odliczenie VAT”.)

- **Operacja dowiązania dokumentu z systemu Comarch ERP XL.**
 - Po komunikacie zatwierdzającym informacje o nadpisaniu danych w aplikacji następuje wiązanie dokumentu, w wyniku, którego przenoszone są informacje z dokumentu w systemie Comarch ERP XL na dokument w Comarch DMS.
 - Przy próbie aktualizacji dokumentu aplikacja wyświetla: „W systemie Comarch ERP XL dokonano

zmian na dokumencie, które uniemożliwią dokonanie aktualizacji dokumentu z poziomu aplikacji.”

- Na dokumentach pozostają różnice wynikające ze zmiany i nic nie można zaktualizować.
- Aktualizacja jest niemożliwa tylko wtedy, gdy na dokumencie w Comarch DMS i dokumencie w Comarch ERP XL są różne wartości parametru „Odliczenia VAT”. W pozostałych przypadkach aplikacja działa jak dotychczas.
- **Operacja aktualizacji dokumentu wygenerowanego z aplikacji DMS**
 - Istnieje już wiązanie w tabelach pomiędzy aplikacją Comarch DMS a systemem Comarch ERP XL.
 - Aplikacja prezentuje ikonę wykrzyknika na Karcie obiegu informująca operatora o różnicach na dokumentach w Comarch DMS i Comarch ERP XL.
 - Przy próbie aktualizacji dokumentu aplikacja wyświetla komunikat: „W systemie Comarch ERP XL dokonano zmian na dokumencie, które uniemożliwią dokonanie modyfikacji dokumentu z poziomu aplikacji.”
 - Na dokumentach pozostają różnice wynikające ze zmiany i nic nie można zaktualizować.

IV Ustawienia Rejestr VAT na dokumencie z aktualizowanym/dowiązany z Comarch ERP XL – parametr „Odliczenie VAT=TAK/Warunkowo” (wprowadzono zmian w Comarch ERP XL, został zaznaczony parametr „Ograniczenie Odliczenia”).

- **Operacja dowiązania dokumentu z systemu Comarch ERP XL.**
 - Dokument dowiązany jest z ustawieniami parametru „Odliczenie VAT = TAK lub Warunkowo” i parametru „Ograniczenie odliczenia”.
 - Po komunikacie zatwierdzającym informacje o nadpisaniu danych w aplikacji następuje wiązanie dokumentu, w wyniku, którego przenoszone są

informacje z dokumentu w systemie Comarch ERP XL na dokument w Comarch DMS.

- Przy próbie aktualizacji dokumentu aplikacja wyświetla: „Ustawienia na dokumencie z systemu Comarch ERP XL, uniemożliwiają dokonanie aktualizacji dokumentu z poziomu aplikacji.”
 - Na dokumentach pozostają różnice wynikające ze zmiany i nic nie można zaktualizować.
- **Operacja aktualizacji dokumentu wygenerowanego z aplikacji DMS**
- Dokument wygenerowany jest z ustawieniem „Odliczenie VAT = TAK lub Warunkowo” a następnie w Comarch ERP XL dokonano zaznaczenie parametru „Ograniczenie Odliczenia”.
 - Istnieje już wiązanie w tabelach pomiędzy aplikacją Comarch DMS a systemem Comarch ERP XL.
 - Aplikacja prezentuje ikonę wykrzyknika na Karcie obiegu informująca operatora o różnicach na dokumentach w Comarch DMS i Comarch ERP XL.
 - Przy próbie aktualizacji dokumentu aplikacja wyświetla komunikat: „Ustawienia na dokumencie z systemu Comarch ERP XL, uniemożliwiają dokonanie aktualizacji dokumentu z poziomu aplikacji.”
 - Na dokumentach pozostają różnice wynikające ze zmiany i nic nie można zaktualizować.

Przykład

Dokument FZ w trybie mieszanym

Krok 1 w aplikacji Comarch DMS dodany jest towar

Towar T1, cena 100 zł , stawka VAT 23%, brutto 123 zł, VAT 23 zł.

Ustawiony jest Rejestr VAT z parametrem “Odliczenie VAT=NIE”.

Opis analityczny:

Dokument_rodzaj zakupu = 100 zł

T1_rodzaj zakupu 100 zł.

Krok 2 generowanie dokumentu do Comarch ERP XL

Krok 3 w Comarch ERP XL modyfikacja dokumentu.

Dodane są pozycje na opisie analitycznym:

Dokument_VAT_Koszt = 23 zł

T1_VAT_Koszt = 23 zł.

Na Opisie analitycznym kontrolka Razem ustawia się na 123 zł. (100 zł wartość netto i 23 zł wartość Vat do odliczenia).

Krok 4 w Comarch DMS prezentowany jest komunikat o różnicach między dokumentami.

Krok 5 w aplikacji Comarch DMS operator może dodać pozycje dokument_VAT_Koszt i element_VAT_Koszt bo pozwala na to wybrany Rejestr VAT. Po tych zmianach nie ma komunikatu o różnicach ponieważ aktualizacja dokumentu spowoduje, że w Comarch DMS i w Comarch ERP XL wyświetlane są te same informacje.

Rozpoczynasz pracę z Comarch DMS i chcesz dowiedzieć się, jak korzystać z programu? A może masz już podstawową wiedzę o Comarch DMS i chcesz dowiedzieć się więcej?

[Sprawdź Szkolenia Comarch DMS!](#)

[Powrót do początku artykułu](#)

Dokumenty korekt z rejestru VAT (A)FZK

W Comarch DMS dostępna jest funkcjonalność generowania dokumentów korekty zakupowej A-vista z rejestru VAT (A)FZK. Dla tego typu dokumentów można wygenerować element kosztowy A-vista wraz z opisem analitycznym.

Dodatkowo na karcie obiegu można wypełnić pola, których wartość zostanie przeniesiona na dokument w systemie Comarch ERP XL. Są to pola:

- Data (Data wystawienia)
- DataSpr (Data sprzedaży)
- DataVat
- DokumentObcy
- Forma (Forma płatności)
- Kraj
- Opis
- PrzyczynaKorekty
- SposobDst (Sposób dostawy)
- Termin (Termin płatności)

Typ	(A)Korekta faktury zakupu	▼
Tryb pracy	Dla nagłówka	▼
Ustawienia		▼
Pola API		▲
Data		▼
DataSpr		▼
DataVat		▼
DokumentObcy		▼
Forma		▼
Kraj		▼
Opis		▼
PrzyczynaKorekty		▼
SposobDst		▼
Termin		▼

Pola do mapowania danych w definicji kontrolki typu Dokument ERP XL , dla której wybrano typ „(A)Korekta faktury zakupu”

Można wygenerować następujące dokumenty korekty AFZK:

- Korekta ujemna (gdzie ilość jest ustawiona na -1, cena na plus wynikiem czego wartość netto i brutto są ujemne).

Comarch DMS 2022.0.2 [FirmaXL] ADMIN

KARTA OBIEGU PRZEKAZANIE ERP XL

Dokument ERP XL Spółka : FirmaXL

Dokument Opis analityczny

Kontrahent [CA] COMARCH SPÓŁKA AKCYJNA Seria dokumentu SA Rodzaj zakupu Koszty Razem netto: -560,00 Razem brutto: -688,80

Płatnik [CA] COMARCH SPÓŁKA AKCYJNA Rejestr VAT ZAK Vat liczony od Netto

Cena z dokładnością do groszy.

Towar	Ilość	Jm.	CenaN	CenaB	Stawka VAT	Wartość netto	Wartość brutto
A-Vista	-1,0000	szt.	560,00	688,80	23%	-560,00	-688,80

Dodaj

Korekta ujemna, gdzie ilość jest ustawiona na -1, cena na plus

- Korekta ujemna (gdzie ilość jest ustawiona na 0, cena na 0.00. W rezultacie wartość netto i brutto są ujemne). Wprowadzona jest wartość a nie cena.

Comarch DMS 2022.0.2 [FirmaXL] ADMIN

KARTA OBIEGU PRZEKAZANIE ERP XL

Dokument ERP XL Spółka : FirmaXL

Dokument Opis analityczny

Kontrahent: [CA] COMARCH SPÓŁKA AKCYJNA Seria dokumentu: SA Rodzaj zakupu: Koszty Razem netto: 500,00
 Razem brutto: 615,00

Płatnik: [CA] COMARCH SPÓŁKA AKCYJNA Rejestr VAT: ZAK Vat liczony od: Netto

Cena z dokładnością do groszy.

Towar	Ilość	Jm.	CenaN	CenaB	Stawka VAT	Wartość netto	Wartość brutto
A-Vista	0,0000	szt.	0,00	0,00	23%	500,00	615,00

Dodaj

Korekta ujemna, gdzie ilość jest ustawiona na 0, cena na 0.00, a wprowadzono wartość

- Korekta dodatnia (gdzie ilość jest ustawiona na 0, cena na 0,00. W rezultacie wartość netto i brutto są dodatnie). Wprowadzona jest wartość a nie cena.

Comarch DMS 2022.0.2 [FirmaXL] ADMIN

KARTA OBIEGU PRZEKAZANIE ERP XL

Dokument ERP XL Spółka: FirmaXL

Dokument Opis analityczny

Kontrahent: [CA] COMARCH SPÓŁKA AKCYJNA
 Seria dokumentu: SA
 Rodzaj zakupu: Koszty
 Razem netto: 300,00
 Razem brutto: 369,00

Płatnik: [CA] COMARCH SPÓŁKA AKCYJNA
 Rejestr VAT: ZAK
 Vat liczony od: Netto

Cena z dokładnością do groszy.

Towar	Ilość	Jm.	CenaN	CenaB	Stawka VAT	Wartość netto	Wartość brutto
A-Vista	0,0000	szt.	0,00	0,00	23%	300,00	369,00

Dodaj

Korekta dodatnia, gdzie ilość jest ustawiona na 0, cena na 0,00, a wprowadzona jest wartość

Zasady definiowania warunków na pozycjach wymiarów analitycznych

Funkcjonalność służy do prezentowania wybranych elementów wymiarów opisu analitycznego dla danego operatora. Przykładowo w bazie Comarch ERP XL zostało zdefiniowanych 10 różnych lokalizacji, ale administrator chciałby, aby wskazany operator zobaczył na opisie analitycznym tylko lokalizacje „Kraków” i „Wieliczka”. Dzięki tej funkcjonalności może to zrobić. W tym celu, należy zdefiniować odpowiednie warunki.

Warunki zawężające listę wymiarów analitycznych można zdefiniować poprzez tabelę **cdn.DO_DimensionCondition**, która znajduje się w bazie Comarch ERP XL. Wymiary można zawężyć dla wskazanego operatora Comarch DMS.

Pola w tabeli podzielone zostały na dwie grupy: identyfikujące wymiar oraz pola warunków. Warunki zdefiniowane przez tabelę **cdn.DO_DimensionCondition** zostały obsłużone w procedurze **cdn.GetDimensionValues**.

Wymiary można identyfikować poprzez jedną z dwóch kolumn: **DODC_Dimension** lub **DODC_RootName**

Identyfikację wymiaru poprzez kolumnę **DODC_Dimension** stosuje się dla typów predefiniowanych:

- 1 – centra
- 2 – lokalizacje
- 4 – kategorie finansowe
- 5 – projekty

Identyfikację wymiaru poprzez kolumnę **DODC_RootName** stosuje się dla wymiarów analitycznych. W kolumnie **DODC_RootName** należy wpisać nazwę zdefiniowanego wymiaru (z najwyższej gałęzi).

Można zawężyć lub wykluczać pozycje wymiarów. Służy do tego kolumna **DODC_Exists**. Wartość **True** zawęża, **False** wyklucza wskazane wymiary.

Uwaga

Dla wskazanego operatora i typu wymiaru można stosować tylko jedną flagę w kolumnie **DODC_Exists**. Tzn. albo można zawężyć pozycje danego typu dla wskazanego operatora, albo wskazane pozycje wykluczyć.

Przykład

Grupa	DODC_UserName	DODC_Dimension	DODC_RootName	DODC_Exists
1	Kowalski	-1	NULL	True
	Kowalski	-1	NULL	True
2	Kowalski	-4	NULL	False
3	Kowalski	NULL	Samochody	True
4	Wiśniewski	NULL	Inne	False
	Wiśniewski	NULL	Inne	False
5	Wiśniewski	-5	NULL	True

Warunki należy definiować na pozostałych kolumnach tabeli `cdn.DO_DimensionCondition`. Wprowadzone wartości mogą zaczynać się i kończyć znakiem %.

Kolumny definicji warunków:

- **DODC_FullName** – pełna nazwa wymiaru
- **DODC_WMRName** – nazwa wymiaru
- **DODC_WMRDescription** – opis wymiaru
- **DODC_WMRAccount** – nr konta podanego na formatce wymiarów
- **DODC_KKSAccount** – nr niezmaterializowanego konta
- **DODC_KKSName** – nazwa niezmaterializowanego konta
- **DODC_SQLVar** – pierwsza wartość zapytania SQL
- **DODC_SQLDescription** – druga wartość zapytania SQL
- **DODC_AddName** – nr niezmaterializowanego konta lub pierwsza wartość zapytania SQL

Poniższe rysunki prezentują wartości wymiarów, które można zawęzić.

Wymiar

Ogólne SQL Atrybuty

Nazwa: Plan kont

Konto: 100

Opis: opis konta

Typ

wymiar element wymiaru

SQL z planu kont

Nazwa poziomu:

Okres obowiązywania

Od Do

Od: 0000-00-00 Do: 0000-00-00

Archiwalny

DODC_WMRName

DODC_WMRAccount

DODC_WMRDescription

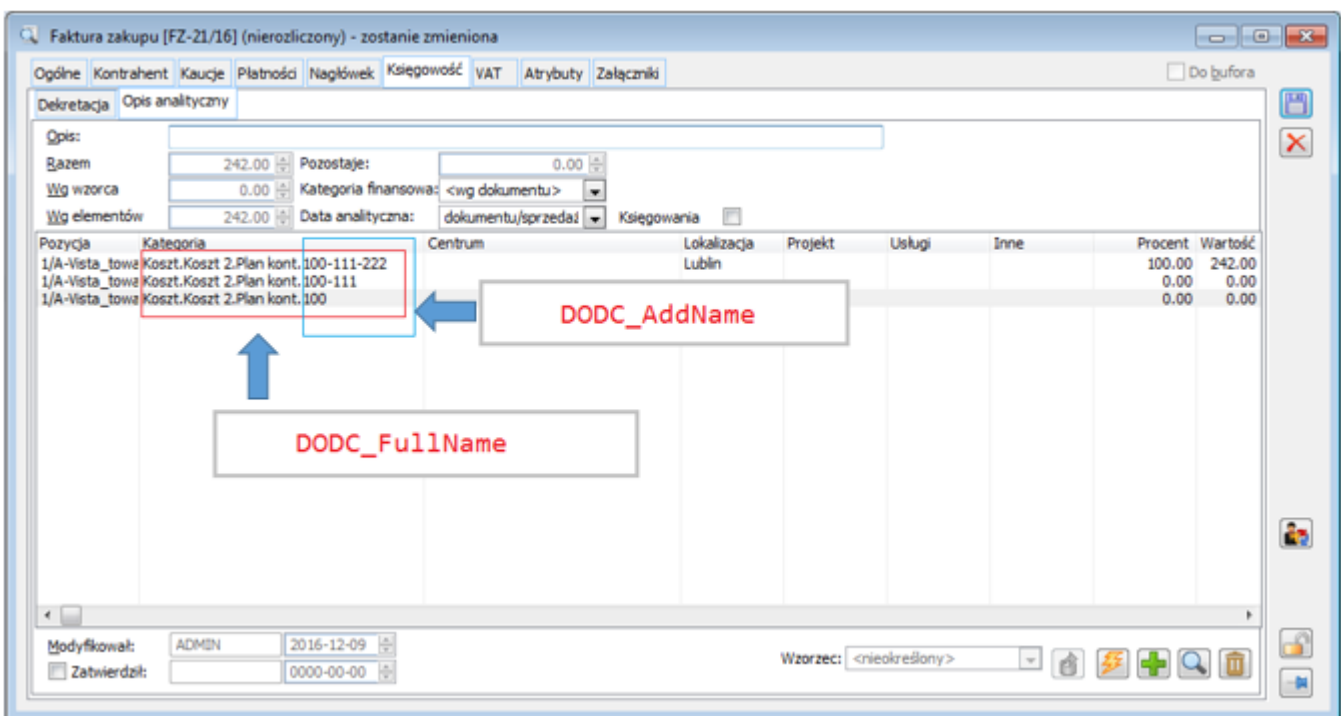
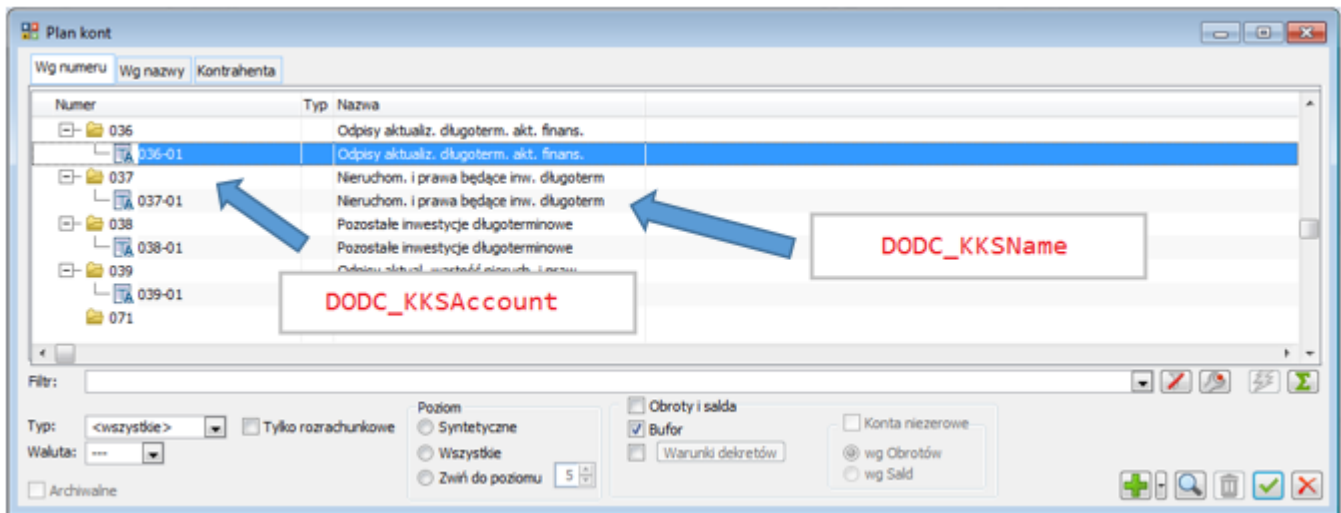
Wymiar

Ogólne SQL Atrybuty

```
select  
knt_akronim AKRONIM ,  
knt_nazwa1 NAZWA  
from cdn.kntkarty
```

DODC_SQLVar

DODC_SQLDescription



Przykład

W systemie Comarch ERP XL zostały zdefiniowane następujące lokalizacje: Gdańsk, Gdynia, Kraków, Lublin, Warszawa, Wrocław.

Operator Kowalski powinien zobaczyć jedynie: Gdańsk i Gdynia.

Rozwiązanie:

DODC_UserNa...	DODC_Exists	DODC_Dimension	DODC_RootName	DODC_FullName	DODC_Ad...
Kowalski	True	-2	NULL	Gdańsk	NULL
Kowalski	True	-2	NULL	Gdynia	NULL

Lub

DODC_UserNa...	DODC_Exists	DODC_Dimension	DODC_RootName	DODC_FullName	DODC_AddN...
Kowalski	True	-2	NULL	%Gd%	NULL

Przykład

W systemie Comarch ERP XL zostały zdefiniowane następujące centra: Dział handlowy,

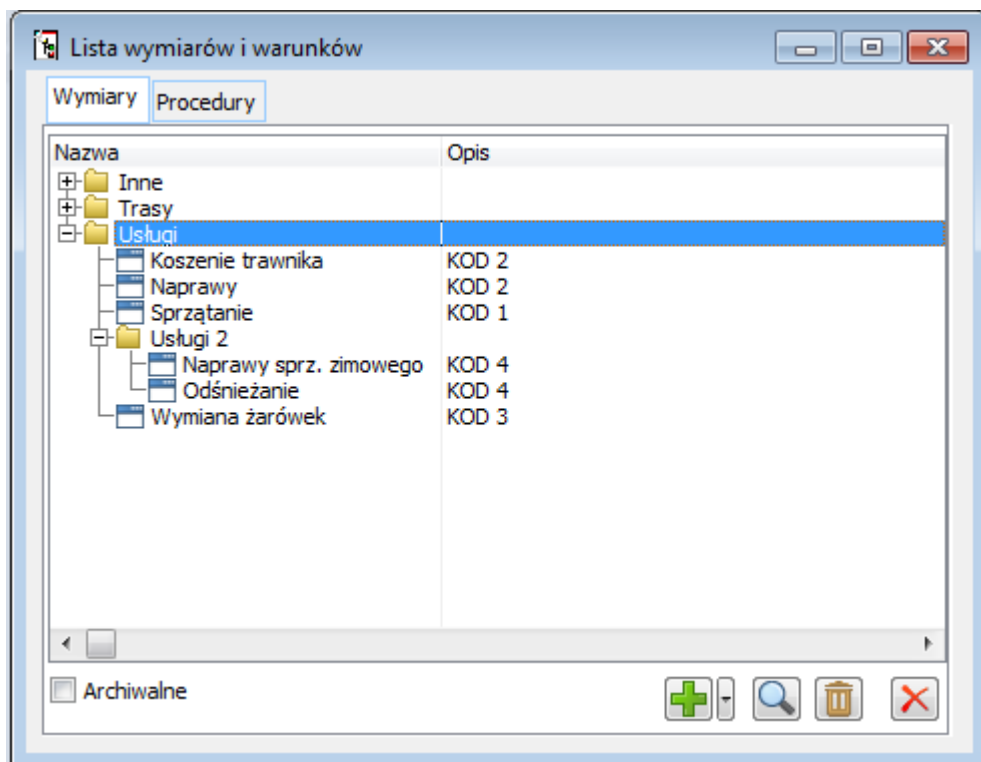
Księgowość, Logistyka, Magazyn, Magazyn.Mag 1, Magazyn.Mag 2
Operator Kowalski powinien zobaczyć jedynie centra magazynów.

Rozwiązanie:

DODC_UserName	DODC_Exists	DODC_Dimension	DODC_RootName	DODC_FullName	DODC_AddName	DOI
Kowalski	True	-1	NULL	%magazyn%	NULL	NUL

Przykład

W systemie Comarch ERP XL zostały zdefiniowane wymiary „Usługi”.



Operator Kowalski powinien zobaczyć wszystkie wymiary typu „Usługi” oprócz wymiarów, które w opisie posiadają „KOD 2” oraz nie powinien zobaczyć „Naprawy sprz. zimowego”.

Rozwiązanie:

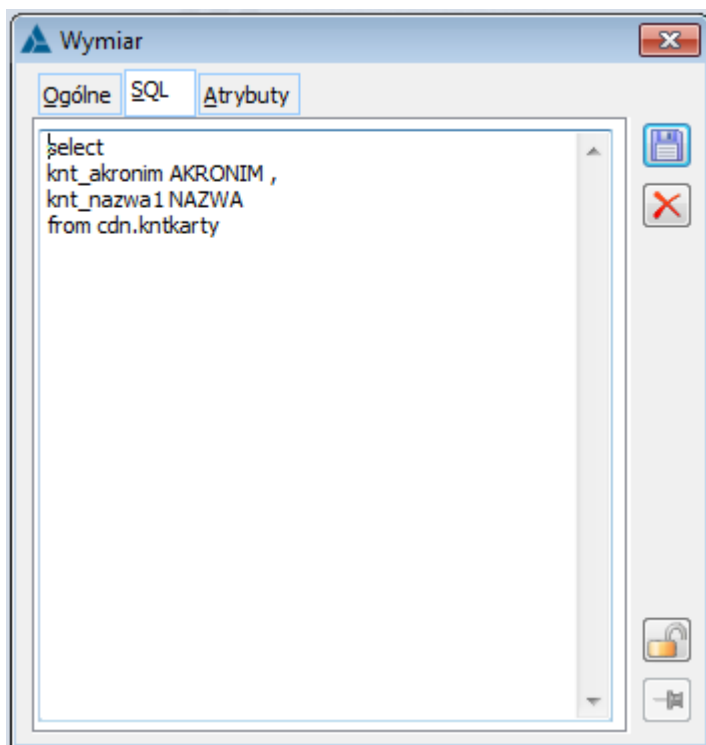
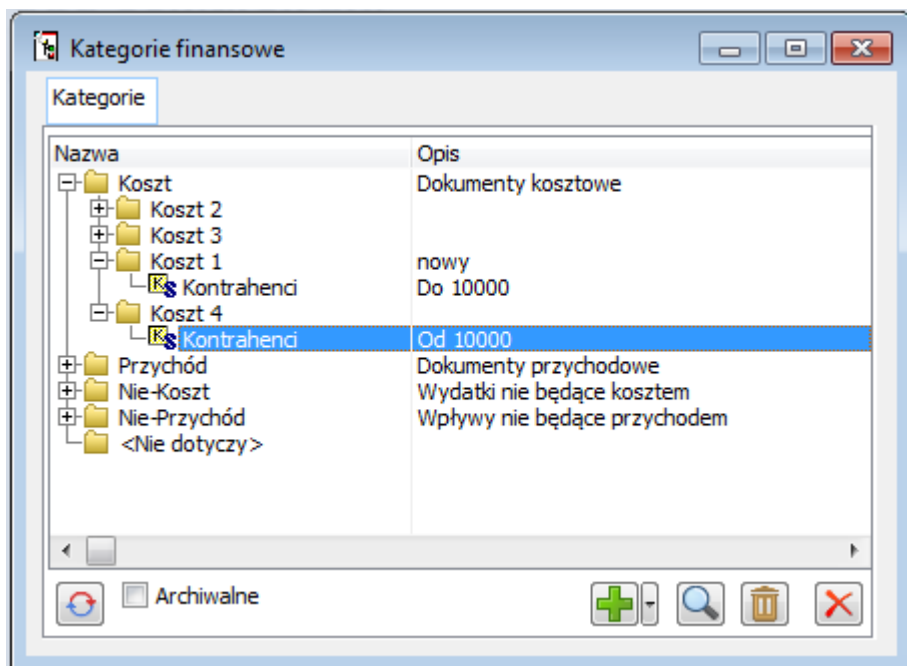
DODC_UserName	DODC_Exists	DODC_Dimension	DODC_RootName	DODC_FullName	DODC_AddName	DODC_WMRName	DODC_WMRDescription	DODC_...
Kowalski	False	NULL	Usługi	NULL	NULL	NULL	KOD 2	NULL
Kowalski	False	NULL	Usługi	NULL	NULL	%Naprawy sprz. zimowego	NULL	NULL

Lub

DODC_UserName	DODC_Exists	DODC_Dimension	DODC_RootName	DODC_FullName	DODC_AddName
Kowalski	False	NULL	Usługi	%KOD 2%	NULL
Kowalski	False	NULL	Usługi	%Naprawy sprz. zimowego%	NULL

Przykład

W systemie Comarch ERP XL została zdefiniowana kategoria finansowa Koszt 4.Kontrahenci typu SQL.



Operator Kowalski powinien zobaczyć tylko tą kategorię (Koszt 4.Kontrahenci) i kontrahentów, których akronim zaczyna się od prefiksu „WR_”.

Rozwiązanie:

DODC_UserName	DODC_Exists	DODC_Dimension	DODC_RootName	DODC_FullName	DODC_AddName	DODC_WMRName	DODC_...	DO...	DO...	DO...	DODC_SQLVar	DOI
Kowalski	True	-4	NULL	NULL	NULL	Koszt 4.Kontrahenci	NULL	NULL	NULL	NULL	WR_%	NUL

Wprowadzona została funkcjonalność prezentowania trzeciej kolumny wartości wymiaru analitycznego opartego o zapytanie SQL. Zwracane wyniki zapytania prezentowane są w trzech kolumnach.

Ograniczenie wymiarów analitycznych z systemu Comarch ERP XL

Uwaga

W aplikacji Comarch DMS współpracującej z systemem Comarch ERP XL w wersji niższej niż 2017.1.0, nie jest możliwa zmiana centrum. Na potrzeby współpracy z systemem Comarch ERP XL niższym niż 2017.1 w aplikacji zostało ustawione najwyższe centrum (root).

Została oprogramowana funkcjonalność ograniczająca dostępność wymiarów pochodzących z systemu Comarch ERP XL. W wersji 2017.1.0 w systemie Comarch ERP XL została udostępniona funkcjonalność, która umożliwia przypisywanie wymiarów analitycznych do poszczególnych centr struktury praw. Wymiary w centrum głównym mogą być inne niż w centrach niższych.

W aplikacji Comarch DMS została wprowadzona kontrolka *Wybierz centrum*, w której operator wskazuje, do którego centrum w systemie Comarch ERP XL zostanie wygenerowany dokument. Wybór centrum zostaje ustawiony w ramach kontrolki *Wybierz centrum* w konfiguracji typu obiegu na właściwościach kontrolki typu Dokument ERP XL, po wyborze danej spółki w kontrolce *Nazwa spółki*. Wymiary opisu analitycznego dla nowo-tworzonego dokumentu zostaną pobrane z wybranego centrum.

Uwaga

Podczas pracy w aplikacji Comarch DMS zaleca się, aby operator generujący, dowiązujący lub aktualizujący dokument przy użyciu kontrolki typu Dokument ERP XL był w tym samym centrum, które jest ustawione dla tej kontrolki.

Dokument ERP XL

OGÓLNE DOKUMENT ERP XL WARTOŚCI MAPOWANE

Nazwa wyświetlana: Dokument ERP XL

Nazwa (identyfikator): AnalyticalDescription1

Prezentuj na całej szerokości:

Ustaw kontrolkę na początku wiersza:

Nazwa spółki: FirmaXL

Wybierz centrum

Pokaż na liście

Firma1

Comarch Spółka Akcyjna

Firma1

Kontrolka „Wybierz centrum”

Pobieranie wymiarów opisu analitycznego – trzy tryby pracy

Wprowadzono trzy tryby pracy pobierania wymiarów opisu analitycznego:

- **Bezpośrednie pobieranie wymiarów z bazy Comarch ERP XL**
- **Tryb z buforowaniem i doczytywaniem wymiarów**, którego funkcjonalność uzależniona jest od daty utworzenia dokumentów (tryb, w którym dotychczas były pobierane wymiary opisu analitycznego)
- **Tryb z buforowaniem, bez doczytywania wymiarów** (warunek: w Comarch ERP XL wymiary nie posiadają zakresów czasowych)

Uwaga

W sytuacji, w której wymiary w Comarch ERP XL nie posiadają określonego zakresu czasowego i czas wyświetlenia wymiarów poprzez tryb "Bezpośrednie pobieranie wymiarów z bazy Comarch ERP XL" na dokumencie DMS jest zbyt długi, **zalecanym trybem pracy** jest "Tryb z buforowaniem, bez doczytywania wymiarów".

W celu obsługi trybów pracy w pliku **Web.config** w katalogu z aplikacją serwerową (dawna web) został wprowadzony nowy klucz **<AnalyticalDescriptionWorkMode>**. Klucz przyjmuje następujące wartości:

- **1 – Bezpośrednie pobieranie wymiarów z bazy Comarch ERP XL**
- **2 – Tryb z buforowaniem i doczytywaniem wymiarów do nowej daty utworzenia dokumentów** (tryb, w którym dotychczas były pobierane wymiary opisu analitycznego)
- **3 – Tryb z buforowaniem, ale bez doczytywania wymiarów** (warunek: w Comarch ERP XL wymiary nie posiadają zakresów czasowych)

```

73 <!-- "CompanyName" - it is possible to define company name which will be displayed in applications before login of t
74 <add key="CompanyName" value="Standalone" />
75 <!-- "LicenceKeyServerERP" - it is necessary to enter server licence name and key for ERP XL or ERP Optima or ERP A
76 <add key="LicenceKeyServerERP" value="10.132.244.50::5000221621" />
77 <!-- "EnableAnalyticDescription" - parameter active if <add key="WorkMode" value="XL" /> defined. -->
78 <!-- Allows for assigning costs and documents generation, enabled = "true", disabled = "false" -->
79 <add key="EnableAnalyticDescription" value="true" />
80 <!-- Allows for choosing database to store attachments: DMS database = "DO", ERP database = "XL", IBARD disks = "I
81 <add key="DestinationAttachmentsWorkflow" value="DO" />
82 <!-- Allows for choosing database to store attachments added in Document Manager: DMS database, MD tables = "DO", I
83 <add key="DestinationAttachmentsRepository" value="IBARD" />
84 <add key="DMUsersIdAllowedToReorderDirectorories" value="1,2,4" />
85 <add key="AnalyticalDescriptionWorkMode" value="1" />
86 <!-- "CdnApiVersion" - ERP system version number with which Comarch DMS cooperates -->
87 <!-- API versions for ERP XL: 20220, 20211, 20210-->
88 <add key="CdnApiVersion" value="20191" />
89 <!-- "UrlERP" - it is necessary to enter Web address to Comarch ERP Enterprise system. NOT NECESSARY IF COMARCH DMS

```

Klucz AnalyticalDescriptionWorkMode

Uwaga

Po konwersji Comarch DMS do wersji 2019.1 domyślnie ustawianym trybem jest tryb 1 – Bezpośrednie pobieranie wymiarów z bazy Comarch ERP XL

Aby włączyć tryb 2 – Tryb z buforowaniem i doczytywaniem wymiarów do nowej daty utworzenia dokumentów (tryb, w którym dotychczas były pobierane wymiary opisu analitycznego) **należy**:

- W kluczu **<AnalyticalDescriptionWorkMode>** ustawić wartość **2**
- **Na serwerze SQL włączyć job „Buforowanie wymiarow opisu analitycznego <nazwa_bazy_danych>”**

Aby włączyć tryb 3 – Tryb z buforowaniem, bez doczytywania wymiarów (warunek: w Comarch ERP XL wymiary nie posiadają zakresów czasowych) **należy:**

- W kluczu `<AnalyticalDescriptionWorkMode>` ustawić wartość **3**
- **Na serwerze SQL włączyć job** „Buforowanie wymiarów opisu analitycznego `<nazwa_bazy_danych>`”
- W wywołaniu procedury `[CDN].[DO_FillDimensionsBufferAll]` należy **zmienić wartość parametru na 3** (domyślnie procedura wywoływana jest z parametrem 2).

Uwaga

Tryb 3 jest zależny od daty wystawienia dokumentu – jeśli data wystawienia dokumentu jest inna niż aktualna data, lista wymiarów na dokumencie nie zostanie zaczytana.

Rozpoczynasz pracę z Comarch DMS i chcesz dowiedzieć się, jak korzystać z programu? A może masz już podstawową wiedzę o Comarch DMS i chcesz dowiedzieć się więcej?

[Sprawdź Szkolenia Comarch DMS!](#)

[Powrót do początku artykułu](#)