

# Kontrolka typu Data i godzina – przykład definicji kontrolki za pomocą C#

## Uwaga

Należy pamiętać, aby na zakładce „Schemat obiegu” na etapie, na którym ma się odbyć inicjalizacja, na zakładce „Kontrolki” zaznaczyć parametr „Inicjalizacja SQL/C#” przy danej kontrolce i aby zapisać wszystkie wprowadzone zmiany za

pomocą przycisku  [Zapisz] .

## Właściwość: Value

- **Opis:** Właściwość umożliwia odczyt wprowadzonej do kontrolki daty i godziny oraz zainicjowanie kontrolki datą i godziną.
- **Definicja:** `Globals.MainFrame.<identyfikator kontrolki Data i godzina>.Value`
- **Typ:** `DateTime?`
- **Dostęp:** Zapis/Odczyt

## Przykład

### Zainicjowanie kontrolki aktualną datą:

```
Globals.MainFrame.DateTime1.Value = DateTime.Now;
```

Zainicjowanie kontrolki aktualną datą przedstawiono w poniższym filmach:

Film

Wprowadzanie kodu i kompilacja

<https://pomoc.comarch.pl/dms/wp-content/uploads/2024/06/datasharpdobr.mp4>

Dodawanie nowego dokumentu – w kontrolce „Aktualna data” widoczna jest data zainicjowana za pomocą C#:

<https://pomoc.comarch.pl/dms/wp-content/uploads/2024/06/dataprzyk.mp4>

---

# Kontrolka typu Dokument elektroniczny – przykłady definicji kontrolki za pomocą C#

Uwaga

Należy pamiętać, aby na zakładce „Schemat obiegu” na etapie, na którym ma się odbyć inicjalizacja, na zakładce „Kontrolki” zaznaczyć parametr „Inicjalizacja SQL/C#” przy danej kontrolce i aby zapisać wszystkie wprowadzone zmiany za

pomocą przycisku  [Zapisz] .

Kontrolka „Dokument elektroniczny” posiada **identyfikatory**

numeryczne i tekstowe.

Jeżeli kontrolka współpracuje z systemem ERP: XL, Altum, Optima, domyślnie ustawiane są identyfikatory numeryczne.

W przypadku współpracy z systemem CEE używane są identyfikatory tekstowe.

#### Właściwość: Id

- **Opis:** Właściwość umożliwia odczytanie i ustawienie numerycznego identyfikatora dokumentu kontrolki elektronicznej.
- **Definicja:** Globals.MainFrame.<identyfikator kontrolki elektronicznej>.Id
- **Typ:** int?
- **Dostęp:** Zapis/Odczyt

#### Właściwość: IdType

- **Opis:** Właściwość umożliwia odczytanie i ustawienie typu dokumentu kontrolki elektronicznej dla systemów ERP posiadających numeryczne identyfikatory typów dokumentów (ERP XL, ERP Optima, ERP Altum).
- **Definicja:** Globals.MainFrame.<identyfikator kontrolki elektronicznej>.IdType
- **Typ:** int?
- **Dostęp:** Zapis/Odczyt

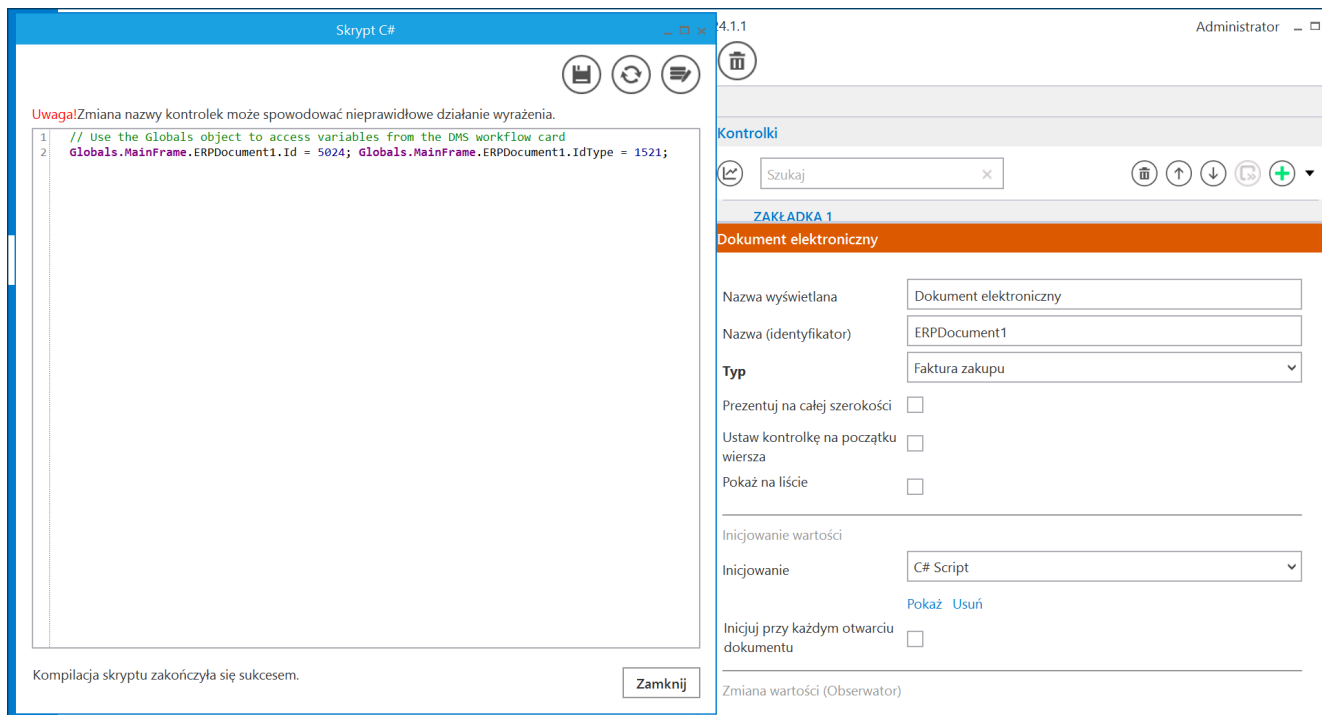
Przykład

**Przykład 1:**

**Zainicjowanie kontrolki dokumentem ERP o identyfikatorze 5024**

## i typie 1521:

```
Globals.MainFrame.ERPDocument1.Id = 5024;  
Globals.MainFrame.ERPDocument1.IdType = 1521;
```



Zainicjowanie kontrolki typu Dokument elektroniczny – po pomyślnej kompilacji

Poniższy film przedstawia zainicjowanie kontrolki typu Dokument elektroniczny podczas tworzenia nowego dokumentu:

## Film

Podczas dodawania nowego dokumentu dokument o zdefiniowanym id i należący do wybranego typu zostaje automatycznie dodany do kontrolki typu Dokument elektroniczny:

<https://pomoc.comarch.pl/dms/wp-content/uploads/2024/06/Inic-d>

### Właściwość: IdText

- **Opis:** Właściwość umożliwia odczytanie i ustawienie tekstowego identyfikatora dokumentu kontrolki elektronicznej.
- **Definicja:** Globals.MainFrame.<identyfikator kontrolki elektronicznej>.IdText
- **Typ:** string
- **Dostęp:** Zapis/Odczyt

### Właściwość: IdTextType

- **Opis:** Właściwość umożliwia odczytanie i ustawienie tekstowego typu dokumentu kontrolki elektronicznej.
- **Definicja:** Globals.MainFrame.<identyfikator kontrolki elektronicznej>.IdTextType
- **Typ:** string
- **Dostęp:** Zapis/Odczyt

### Właściwość: IdTextCategory

- **Opis:** Właściwość umożliwia odczytanie i ustawienie konfiguracji dokumentu kontrolki elektronicznej.
- **Definicja:** Globals.MainFrame.<identyfikator kontrolki elektronicznej>.IdTextCategory
- **Typ:** String
- **Dostęp:** Zapis/Odczyt

Przykład

## Przykład 2

**Zainicjowanie kontrolki elektronicznej dokumentem z systemu CEE w którym wszystkie identyfikatory dokumentu są tekstowe:**

```
Globals.MainFrame.ERPDocument1.IdText = "E97B3CE0-F719-44CD-  
A473-54A59ABF20D5";  
Globals.MainFrame.ERPDocument1.IdTextType =  
"3EEC4A14-8263-4196-B721-CE7A61C12F45";  
Globals.MainFrame.ERPDocument1.IdTextCategory =  
"2C755635-6E2F-4995-A0DA-2A2257FAC2F9";
```

### Właściwość: Number

- **Opis:** Właściwość umożliwia odczytanie z kontrolki elektronicznej numeru dokumentu.
- **Definicja:** Globals.MainFrame.<identyfikator kontrolki elektronicznej>.Number
- **Typ:** String
- **Dostęp:** Odczyt

Przykład

## Przykład 3:

**Zainicjowanie kontrolki tekstowej numerem dokumentu ustawionym w kontrolce elektronicznej:**

```
Globals.MainFrame.String1.Text=Globals.MainFrame.ERPDocument1.  
Number;
```

**Dodatkowo w ramach pola „Kontrolki powiązane” wybrano kontrolkę „Dokument elektroniczny” (ERPDocument1).**

Film

**Definiowanie kontrolki typu Tekst „Numer dokumentu”:**

<https://pomoc.comarch.pl/dms/wp-content/uploads/2024/06/elektr-num.mp4>

**Uzupełnienie kontrolki „Numer dokumentu” numerem z kontrolki typu Dokument elektroniczny:**

<https://pomoc.comarch.pl/dms/wp-content/uploads/2024/06/elektr2-num.mp4>

---

## **Kontrolka typu Komunikat – przykład definicji kontrolki za pomocą C#**

Uwaga

Należy pamiętać, aby zapisać wszystkie wprowadzone zmiany za

pomocą przycisku  **[Zapisz]** .

**Właściwość: Title**

- **Opis:** Właściwość umożliwia ustawienie nagłówka

komunikatu niezależnie od treści nagłówka podanego w panelu właściwości kontrolki.

- **Definicja:** `Globals.MainFrame.<identyfikator komunikatu>.Title`
- **Typ:** `string`
- **Dostęp:** Odczyt/Zapis

### Właściwość: Message

- **Opis:** Właściwość umożliwia ustawienie treści komunikatu.
- **Definicja:** `Globals.MainFrame.<identyfikator komunikatu>.Message`
- **Typ:** `string`
- **Dostęp:** Odczyt/Zapis

### Właściwość: StopPropagation

- **Opis:** Po zamknięciu komunikatu, właściwość **StopPropagation=true** umożliwia blokadę przekazania dokumentu DMS do kolejnego etapu. Jeżeli dokument nie został jeszcze zapisany, właściwość pozwala na blokadę zapisu dokumentu.
- **Definicja:** `Globals.MainFrame.<identyfikator komunikatu>.StopPropagation`
- **Typ:** `bool`
- **Dostęp:** Odczyt/Zapis

Przykład

Wyświetlenie komunikatu dotyczącego wprowadzenia/braku



**wartości w kontrolce typu Tekst „Numer dokumentu” oraz blokada przekazania dokumentu do następnego etapu:**

Po wprowadzeniu tekstu w kontrolce „Numer dokumentu” o identyfikatorze String1, zostanie wyświetlony komunikat.

Zostanie również zwolniona blokada przekazania dokumentu do kolejnego etapu (lub zapisu dokumentu, jeżeli dokument nie został jeszcze zapisany).

Usunięcie treści w kontrolce „Numer dokumentu” o identyfikatorze String1 spowoduje ponowne wyświetlenie komunikatu i zablokowanie możliwości przekazania do kolejnego etapu.

```
if (Globals.MainFrame.String1.Text != null)
{
Globals.MainFrame.Message1.Title = "Dokument do
zatwierdzenia";
Globals.MainFrame.Message1.Message = "Wprowadzono wartość.";
Globals.MainFrame.Message1.StopPropagation = false;
}
else
{
Globals.MainFrame.Message1.Message = "Nie wprowadzono
wartości.";
Globals.MainFrame.Message1.StopPropagation = true;
}
```

**Dodatkowo w ramach pola „Kontrolki powiązane” wybrano kontrolkę „Numer dokumentu” (String1).**

Film

**Definiowanie kontrolki typu Komunikat:**

<https://pomoc.comarch.pl/dms/wp-content/uploads/2024/06/komunikat-csharp-1.mp4>

The screenshot displays a software interface for document management. On the left, a vertical navigation bar contains icons for home, documents, users, settings, and reports. The main area is titled 'Karta obiegu' (Flow Card) and contains various input fields for document details, including 'Numer dokumentu', 'Aktualna data', 'Od kogo', 'Data otrzymania', 'Tytuł maila', 'NIP', 'Stawka VAT (w %)', 'Wartość brutto', 'Załącznik', 'Data zakupu', 'Termin płatności', 'Kontrahent', 'Wartość netto', 'Kwota VAT', and 'Do wiadomości'. A modal dialog box titled 'Komunikat' is overlaid on the form, displaying the message 'Nie wprowadzono wartości.' (No value entered) and an 'OK' button. To the right, a 'Przebieg' (Process) section shows a flow diagram with a yellow box labeled 'Etap 1' and a downward arrow from 'Administrator 13.06.2024 10:09'. Below the diagram, there are sections for 'Uprawnienia do obecnego etapu' and 'Następny etap', with a red warning triangle icon next to the latter. At the bottom, there are sections for 'Uprawnieni do wybranego etapu' and 'Osoby uprawnione do następnego etapu'.

Komunikat wyświetlony po zapisaniu dokumentu, gdy nie wprowadzono wartości w kontrolce „Numer dokumentu” – po prawej widoczny symbol blokady przekazania do następnego etapu

Film

**Komunikat widoczny po kliknięciu w symbol blokady przekazania dokumentu, a następnie: komunikat widoczny po wprowadzeniu wartości w kontrolce „Numer dokumentu” oraz zwolnienie blokady przekazania do następnego etapu:**


<https://pomoc.comarch.pl/dms/wp-content/uploads/2024/06/komunikaty-po-wprowadzeniu.mp4>

---

# Kontrolka typu Kontrahent – przykłady definicji kontrolki za pomocą C#

Uwaga

Należy pamiętać, aby na zakładce „Schemat obiegu” na etapie, na którym ma się odbyć inicjalizacja, na zakładce „Kontrolki” zaznaczyć parametr „Inicjalizacja SQL/C#” przy danej kontrolce i aby zapisać wszystkie wprowadzone zmiany za

pomocą przycisku  [Zapisz] .

Kontrolka „Kontrahent” posiada **identyfikatory numeryczne i tekstowe**.

**Jeżeli kontrolka współpracuje z systemem ERP:** XL, Altum, Optima, **domyślnie** ustawiany jest identyfikator **numeryczny (Id)**.

**W przypadku współpracy z systemem CEE** używane są identyfikatory **tekstowe (IdText)**.

## Właściwość: Id

- **Opis:** Właściwość umożliwia odczytanie i ustawienie tekstowego identyfikatora kontrahenta dla systemu CEE.
- **Definicja:** Globals.MainFrame.<identyfikator kontrolki kontrahent>.Id
- **Typ:** int?
- **Dostęp:** Odczyt/Zapis

Przykład

Zainicjowanie kontrolki Kontrahent kontrahentem o identyfikatorze 1:

```
Globals.MainFrame.ERPContractor1.Id = 1;
```

Film

<https://pomoc.comarch.pl/dms/wp-content/uploads/2024/06/kontrahent-csharp-id.mp4>

Poniższy film przedstawia zainicjowanie kontrolki typu Kontrahent podczas tworzenia nowego dokumentu:

Film

<https://pomoc.comarch.pl/dms/wp-content/uploads/2024/06/kontrahent-przypisany-csharp.mp4>

## Właściwość: IdText

- **Opis:** Właściwość umożliwia odczytanie i ustawienie tekstowego identyfikatora kontrahenta dla systemu CEE.
- **Definicja:** Globals.MainFrame.<identyfikator kontrolki kontrahent>.IdText
- **Typ:** string
- **Dostęp:** Odczyt/Zapis

Przykład

Zainicjowanie kontrolki Kontrahent kontrahentem o

identyfikatorze tekstowym:

```
Globals.MainFrame.ERPContractor1.IdText =  
"C14ECF1A-3076-45BC-9A86-12A116A40161";
```

### Właściwość: **Shortcut**

- **Opis:** Właściwość umożliwia odczytanie skrótu kontrahenta ustawionego na kontrolce.
- **Definicja:** Globals.MainFrame.<identyfikator kontrolki kontrahent>.Shortcut
- **Typ:** string
- **Dostęp:** Odczyt

Przykład

**Zainicjowanie kontrolki typu Tekst „Skrót kontrahenta” za pomocą kontrolki typu Kontrahent:**

```
Globals.MainFrame.String2.Text =  
Globals.MainFrame.ERPContractor1.Shortcut;
```

**Dodatkowo w ramach pola „Kontrolki powiązane” wybrano kontrolkę „Kontrahent” (ERPContractor1).**

Film

<https://pomoc.comarch.pl/dms/wp-content/uploads/2024/06/skrotkontwlasosc.mp4>

**Uzupełnienie kontrolki „Skrót kontrahenta” nazwą z kontrolki typu Kontrahent:**

<https://pomoc.comarch.pl/dms/wp-content/uploads/2024/06/skrotkontr2.mp4>