

# Podgląd załącznika

Podgląd załącznika graficznego i pdf prezentowany jest w prawym panelu szczegółów dokumentu obok karty obiegu. Wyświetlany jest po przyciśnięciu nazwy załącznika.

Pliki pdf, graficzne i wielostronicowe pliki typu .tiff wyświetlane są w prawym panelu aplikacji. Pliki typu Word, Excel, wyświetlane są w nowym oknie.

W wersji 2021.2.0 w aplikacji stacjonarnej umożliwiono wybór sposobu wyświetlania podglądu załącznika w formacie PDF lub w formie plików graficznych z poziomu karty obiegu i punktów ACD. Podgląd załącznika może być wyświetlany jako:

- podgląd wbudowany
- podgląd za pomocą DevExpress
- podgląd za pomocą Chromium (od wersji 2025.0.1, tylko w przypadku załącznika w formacie pdf)
- podgląd za pomocą domyślnej aplikacji zewnętrznej

Załącznik po kliknięciu automatycznie otwiera się w podglądzie wbudowanym.

Ustawienie widoku podglądu jest zapamiętane – jeżeli podgląd został zamknięty, a później otwarty ponownie, zostanie wyświetlony w ostatnio używanym typie widoku. Podobnie, kolejny załącznik w innym dokumencie także domyślnie wyświetli się w ostatnio wybranym trybie. Wyjątkiem jest podgląd w domyślnej aplikacji zewnętrznej – po ponownym otwarciu podglądu załącznika, dla którego przedtem ustawiono taki typ widoku, zostanie on otwarty w podglądzie wewnętrznym.

W przypadku załączników graficznych możliwy jest m.in. wydruk załącznika, zapisanie na dysku lub wysłanie e-mailem. W przypadku załączników pdf możliwy jest wydruk załącznika.

## Uwaga

W wersji 2021.2.0 z dms.exe.config zostały usunięte klucze, za pomocą których wybierano widok podglądu, takie jak:

```
<add key="ExtendedViewer" value="false" />
```

```
<add key="ACDEExtendedPdfViewer" value="true"/>
```

Został natomiast dodany klucz w dms.exe.config, który pozwala na dopasowanie rozmiaru załącznika do rozmiaru okna podglądu tylko w przypadku podglądu za pomocą DevExpress.

```
<add key="ExtendedPdfViewerZoomToPageLevel" value="" />
```

W przypadku wpisania „true” w oknie podglądu jest wyświetlana cała strona w taki sposób, że nie trzeba jej przewijać.

W przypadku wpisania „false” załącznik jest wyświetlany w rozmiarze oryginalnym.



– ikony, które pozwalają na obrót załącznika w formie pliku graficznego w lewo lub w prawo. Jednorazowe kliknięcie w ikonę powoduje obrót o 90°



– ikona, która pozwala na przełączanie podglądu między podglądem wbudowanym a DevExpress



– ikona, która pozwala na przełączanie podglądu do domyślnej aplikacji zewnętrznej



– ikona wydruku załącznika.



– ikona szybkiego wydruku załącznika przy podglądzie za pomocą DevExpress .



– ikona funkcjonalności zmiany ustawień widoku podglądu załącznika w formie pliku graficznego przy podglądzie za pomocą Devexpress.



– ikony służące do zmiany strony w plikach graficznych przy podglądzie za pomocą DevExpress. Aktywne w przypadku załączników w plikach wielostronicowych.



– ikony służące do zmiany strony w plikach PDF przy podglądzie za pomocą DevExpress. Aktywne w przypadku załączników w plikach wielostronicowych.



– ikony służące do przejścia na koniec lub początek dokumentu w plikach graficznych przy podglądzie za pomocą DevExpress. Aktywne w przypadku załączników w plikach wielostronicowych.



– panel do nawigacji po dokumencie w formie pliku graficznego przy podglądzie za pomocą DevExpress.



– ikona zmniejszenia skali podglądu dokumentu (zoom -).



– ikona umożliwiająca ustawienie procentowej wielkości podglądu załącznika.



– ikona zwiększenia skali podglądu dokumentu (zoom +).



– układ strony w plikach graficznych przy podglądzie za pomocą DevExpress



– układ strony w plikach PDF przy podglądzie za pomocą DevExpress



– możliwość ciągłego przewijania pomiędzy stronami dokumentu w plikach graficznych przy podglądzie za pomocą

## Devexpress



– przycisk aktywny po zaznaczeniu podglądu dwóch stron



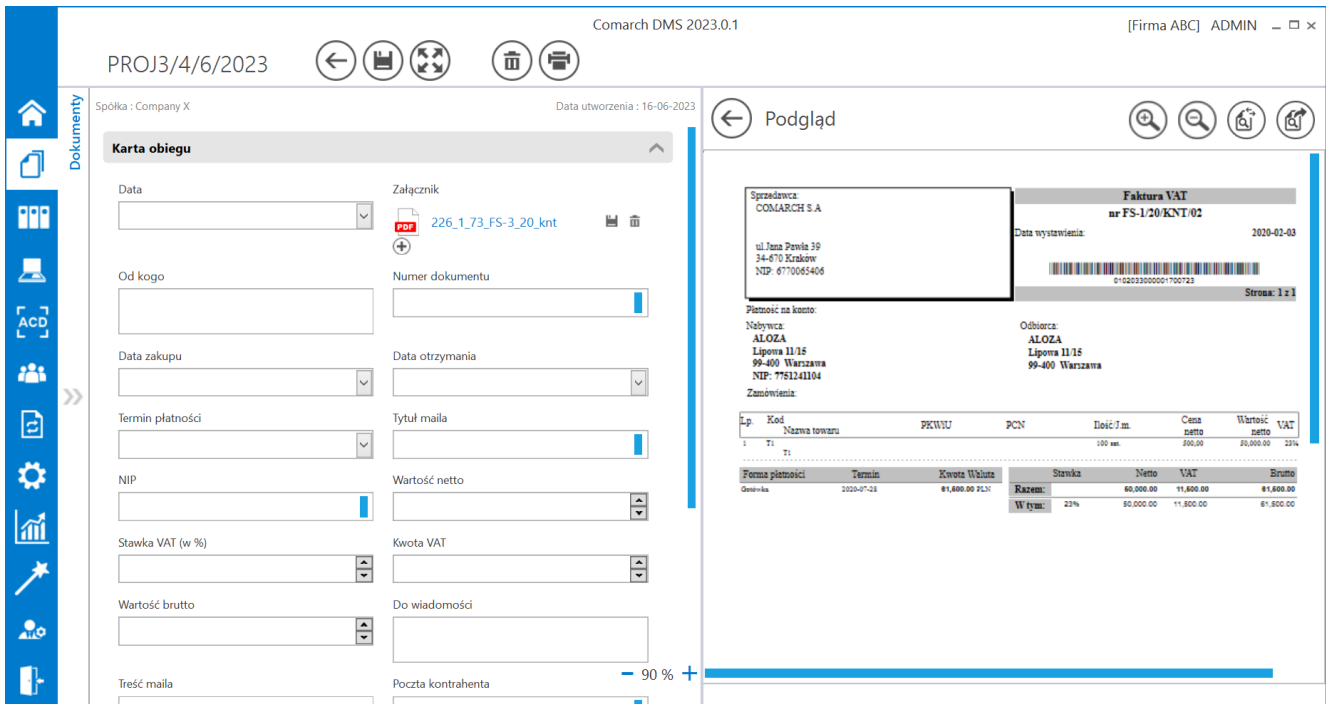
obok siebie w ramach ikony ; przenosi do pierwszej strony wydruku w plikach graficznych przy podglądzie za pomocą DevExpress



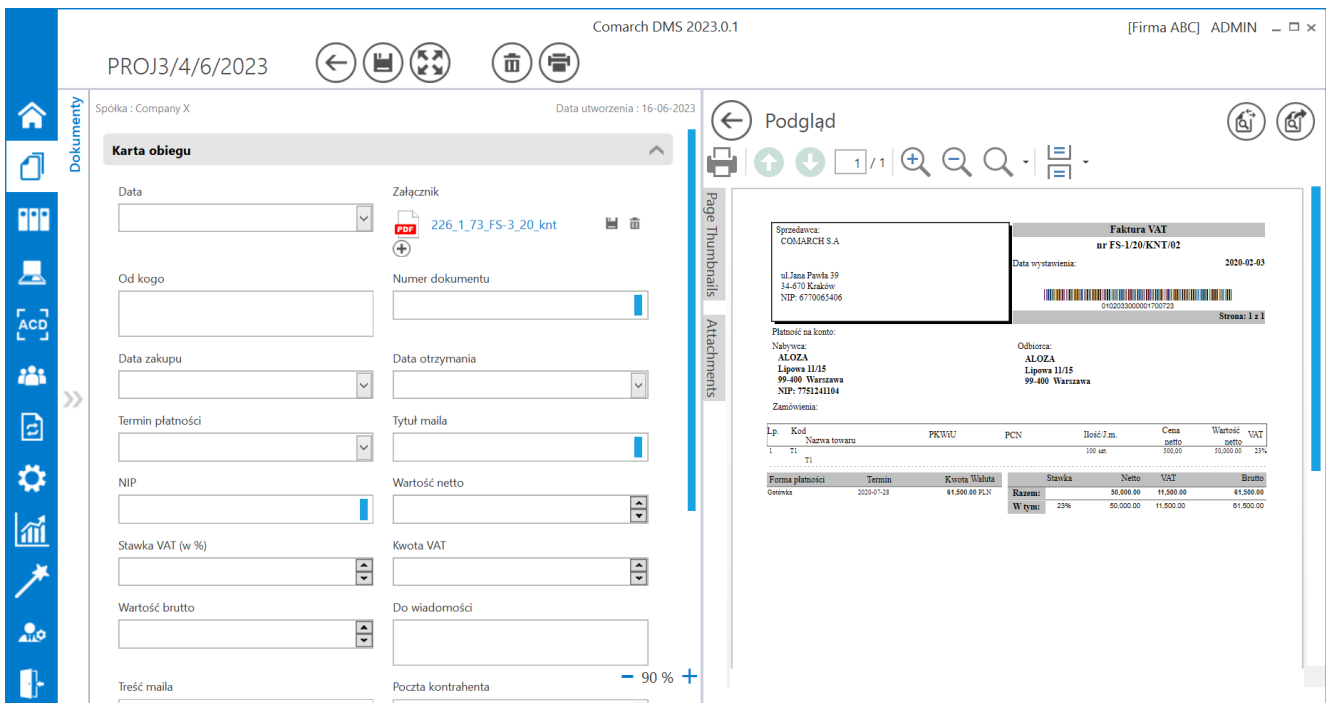
– przy podglądzie za pomocą DevExpress ikona umożliwiająca zapis na dysku załącznika-pliku graficznego w formie pliku o typie: .pdf, .html, .mht, .rtf, .xls, .xlsx, .csv, .txt, .img



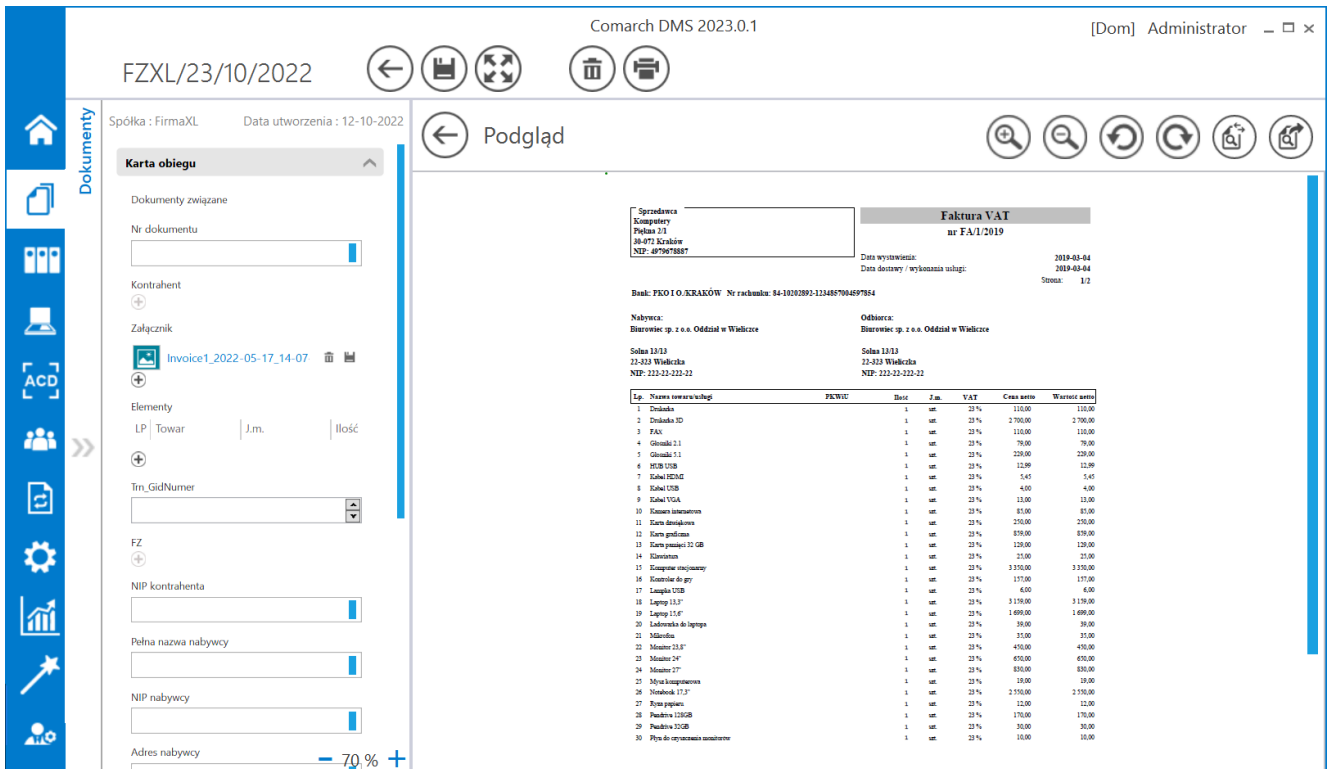
– przy podglądzie za pomocą DevExpress ikona umożliwiająca zapis załącznika graficznego w formie pliku w powyższych typach oraz przesłanie go mailem.



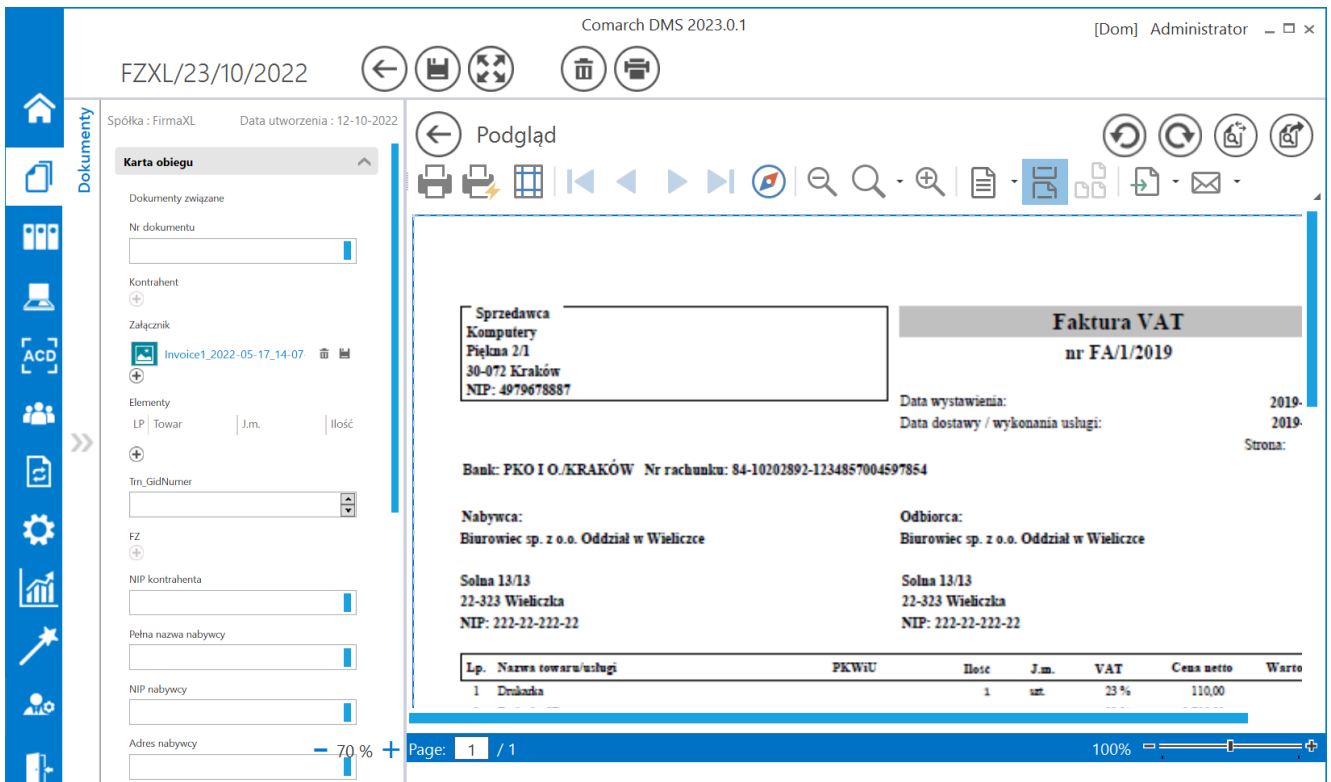
Podgląd wbudowany załącznika w formacie PDF



Podgląd załącznika w formacie PDF za pomocą DevExpress



Podgląd wbudowany załącznika graficznego



Podgląd załącznika w formacie graficznym za pomocą DevExpress

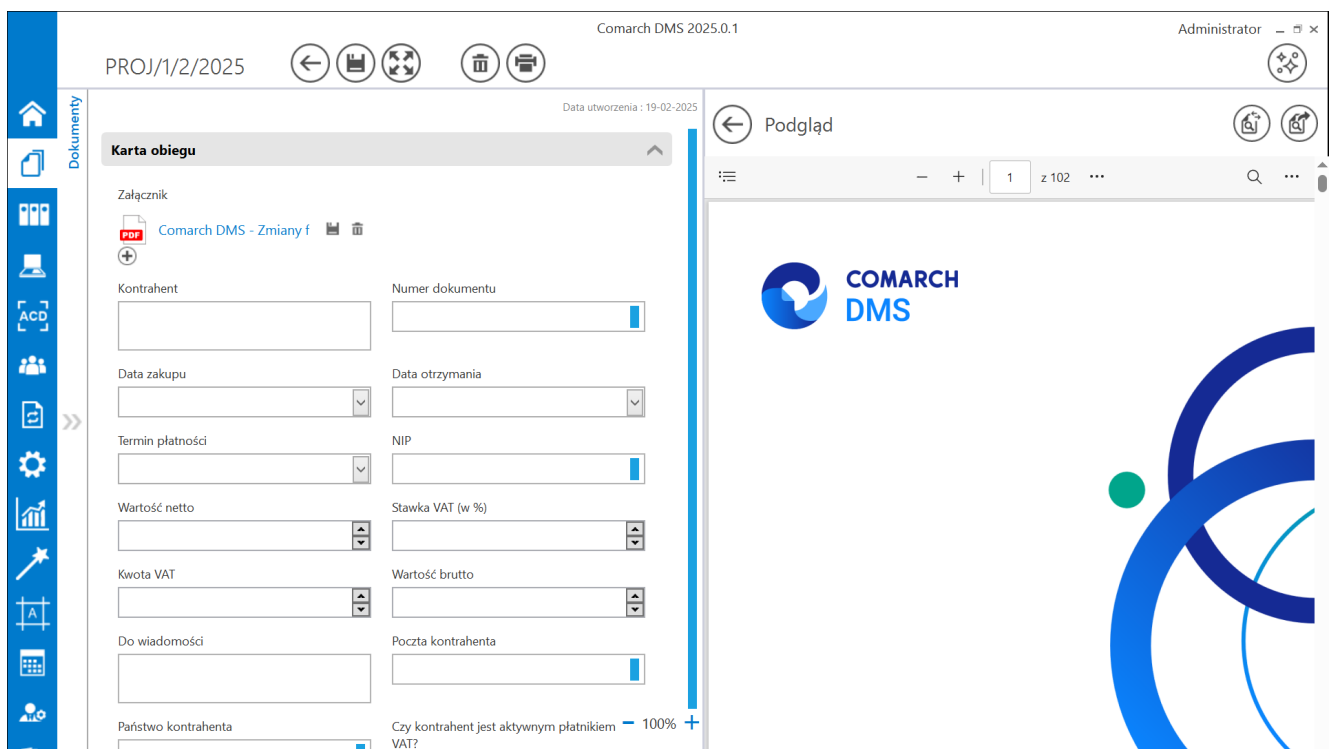
## Podgląd dokumentu pdf za pomocą Chromium

W wersji 2025.0.1 wprowadzono możliwość podglądu załącznika w formacie PDF za pomocą Chromium w ramach szczegółów dokumentu w aplikacji desktop Comarch DMS. Jeśli w pliku DMS.exe.config wybrano wartości `<add key="DefaultPdfViewerType" value="Chromium" />` i `<add key="IntegratedPdfViewer" value="true" />`, wówczas operator może przełączać widok podglądu pomiędzy podglądem wbudowanym a podglądem za pomocą



Chromium, klikając w przycisk

**[Przełącz podgląd].**



Widok szczegółów dokumentu z podglądem pliku załącznika za pomocą Chromium

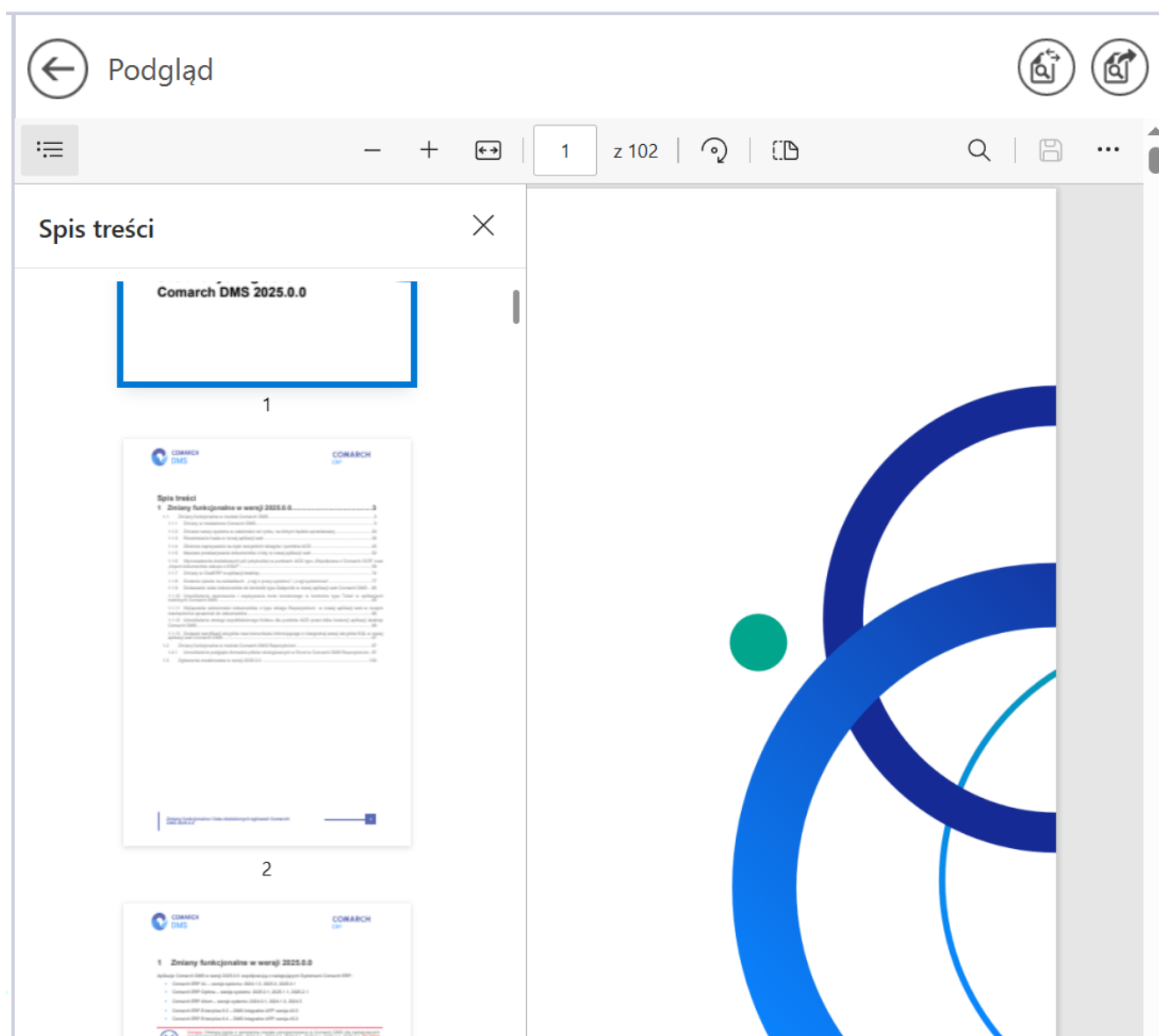
W ramach podglądu za pomocą Chromium dostępne są następujące



poła:



**[Spis treści]** – po kliknięciu w przycisk zostaje wyświetlony spis treści w postaci miniatur



Widok podglądu pliku załącznika za pomocą Chromium z wyświetlonym spisem treści



**[Zmniejsz]** – kliknięcie przycisku powoduje zmniejszenie

skali podglądu pliku. Alternatywnie operator może zastosować skrót klawiszowy Ctrl + klawisz Minus



**[Powiększ]** – kliknięcie przycisku powoduje zwiększenie skali podglądu pliku. Alternatywnie operator może zastosować skrót klawiszowy Ctrl + klawisz Plus



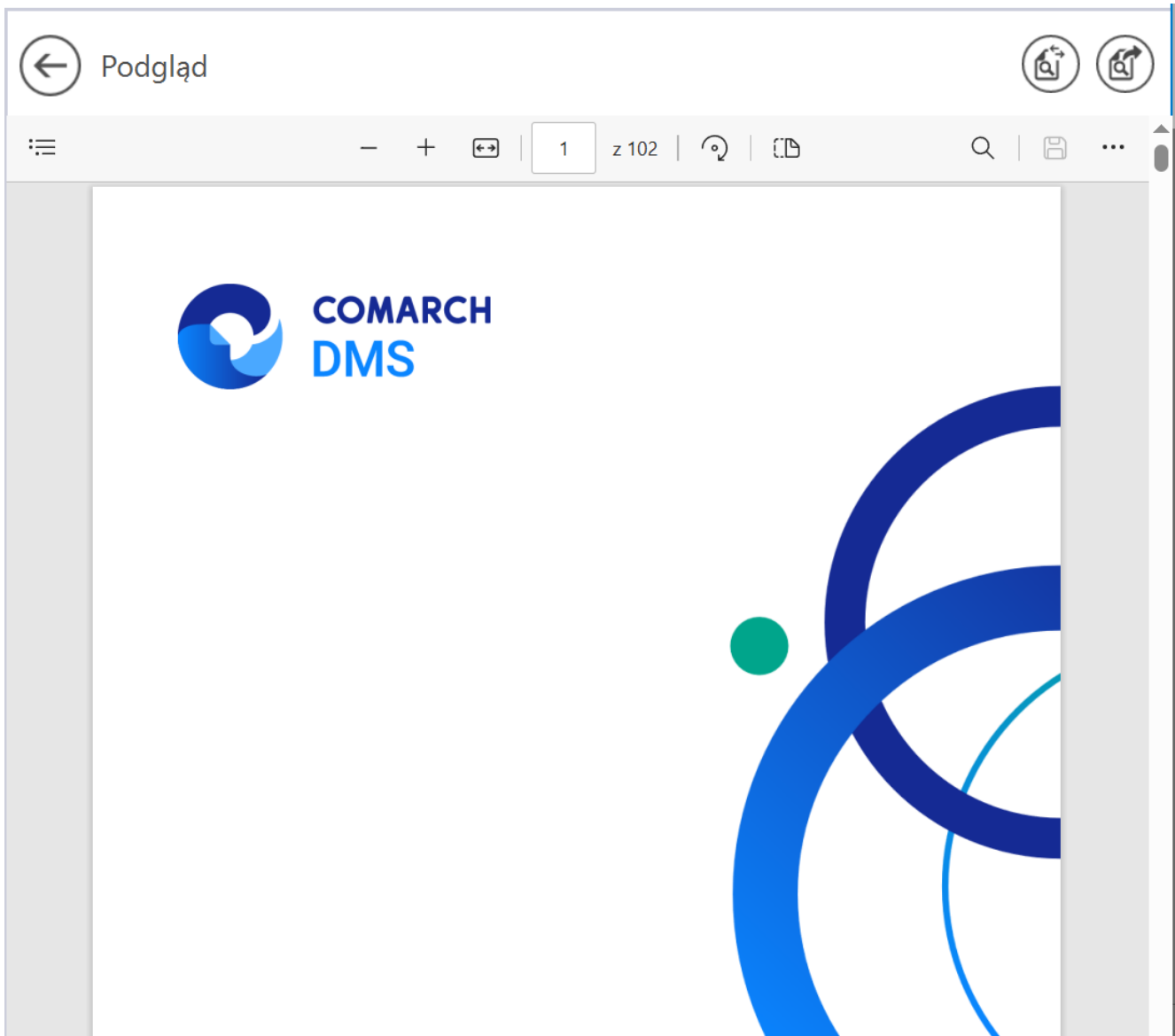
**[Dopasuj do strony]** – po kliknięciu w przycisk załącznik zostaje wyświetlony z poziomu całej strony; przycisk



występujący zamiennie z przyciskiem **[Dopasuj do szerokości]** (zmienia się w ten przycisk po naciśnięciu). Alternatywnie operator może zastosować skrót klawiszowy Ctrl + \.

#### Uwaga

Jeśli w pliku DMS.exe.config `<add key="PdfViewerZoom" value="ToPageLevel" />`, wówczas ustawienie „Dopasuj do strony” jest domyślne.



Widok podglądu pliku załącznika za pomocą Chromium po kliknięciu przycisku „Dopasuj do strony”



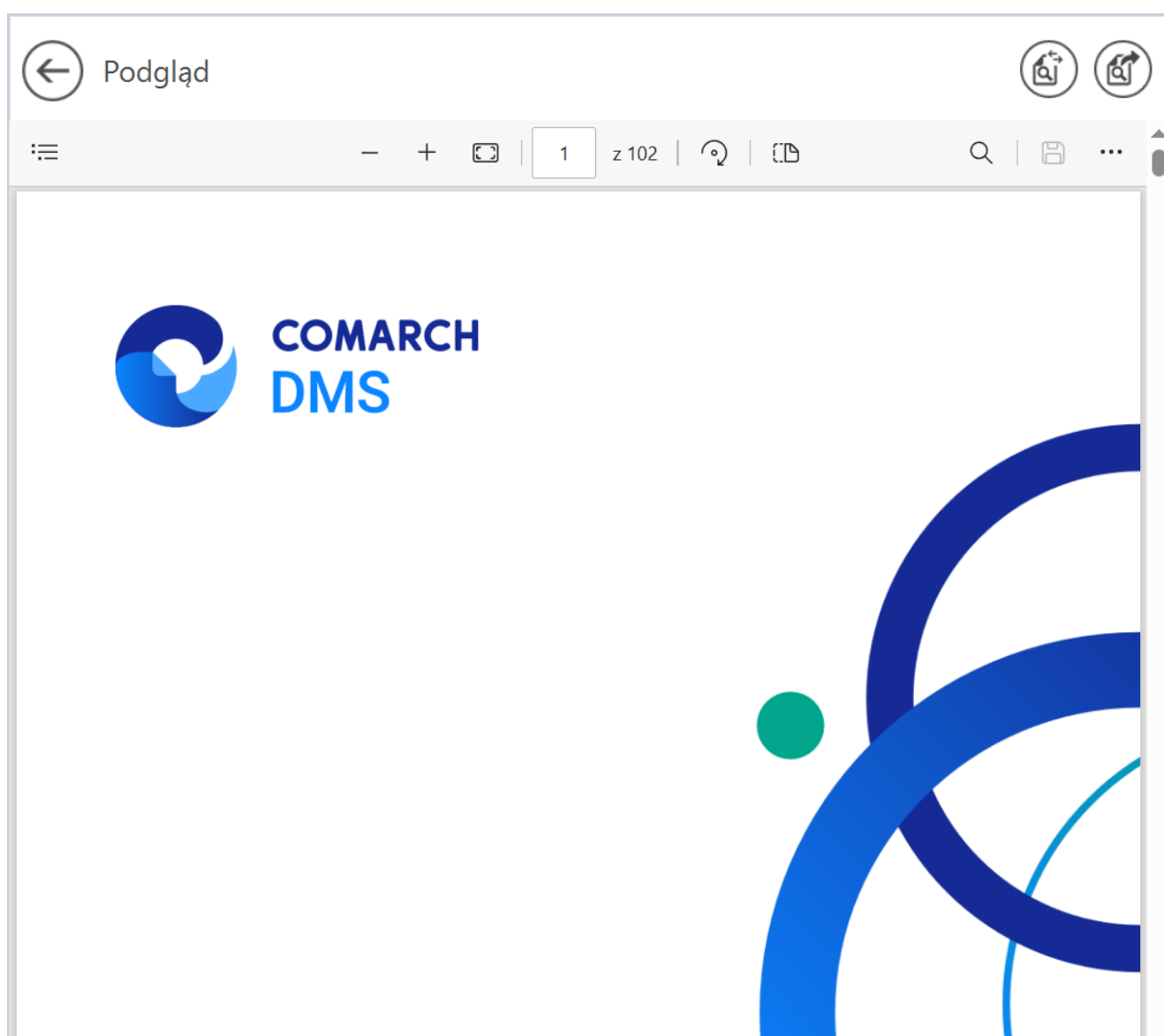
**[Dopasuj do szerokości]** – po kliknięciu w przycisk załącznik zostaje wyświetlony w taki sposób, że wielkość dokumentu zostanie dopasowana do wielkości okna podglądu, z uwzględnieniem szerokości dokumentu; przycisk występujący



zamiennie z przyciskiem **[Dopasuj do strony]** (zmienia się w ten przycisk po naciśnięciu). Alternatywnie operator może zastosować skrót klawiszowy Ctrl + \.

## Uwaga

Jeśli w pliku DMS.exe.config `<add key="PdfViewerZoom" value="FitToWidth" />`, wówczas ustawienie „Dopasuj do szerokości” jest domyślne.



Widok podglądu pliku załącznika za pomocą Chromium po kliknięciu przycisku „Dopasuj do szerokości”

**[Liczba stron]** – w ramach tego pola wyświetlana jest strona pliku, której podgląd jest aktualnie wyświetlany oraz całkowita liczba stron pliku. Aby przejść do wybranej strony pliku, należy wpisać numer tej strony i kliknąć przycisk ENTER.

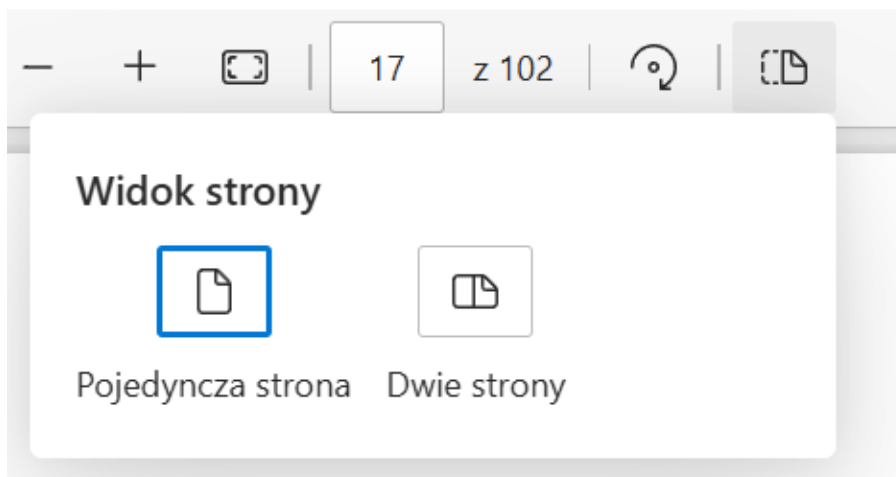


**[Obróć]** – po kliknięciu w przycisk podgląd załącznika zostaje obrócony w prawo o 90 stopni. Alternatywnie operator może zastosować skrót klawiszowy Ctrl + J.



**[Widok strony]** – po kliknięciu w przycisk wyświetlone zostają następujące opcje:


- Pojedyncza strona – po wyborze tej opcji widok podglądu będzie ustawiony na pojedynczą stronę;
- Dwie strony – po wyborze tej opcji widok podglądu będzie ustawiony na dwie strony; dostępna jest również opcja „Pokaż osobno stronę tytułową”



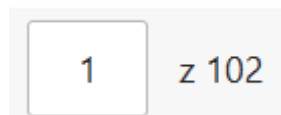
Opcje dostępne po kliknięciu w przycisk „Widok strony”

#### Uwaga

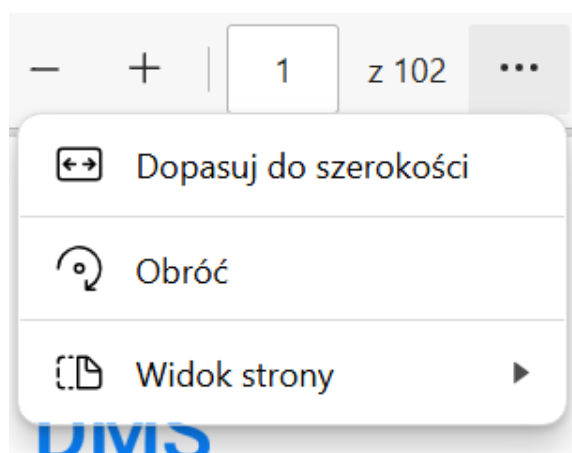
Jeśli okno podglądu zostanie znacząco zawężone, wówczas opcje „Dopasuj do szerokości”/ „Dopasuj do strony”, „Obróć” i „Widok

strony” zostają ukryte pod ikoną  [Opcje widoku], na

prawo od pola



[Liczba stron].



Opcje dostępne po kliknięciu w przycisk „Opcje widoku”



**[Znajdź]** – po kliknięciu w ten przycisk wyświetla się pole, w ramach którego można wprowadzić frazę do znalezienia w danym pliku. Alternatywnie operator może zastosować skrót klawiszowy Ctrl + F.

Rys 1. Okno „Pula dla aplikacji serwerowej”

Podobnie jak w poprzedniej wersji instalatora operator może:

- Wybrać pulę aplikacji, klikając na wybraną pozycję na liście dostępnej po prawej stronie okna

albo

- Dodać nową pulę aplikacji – w tym celu należy w polu „Nazwa nowej puli aplikacji” wpisać nazwę puli, która zostanie utworzona, a następnie nacisnąć przycisk „Dodaj pulę” – wówczas automatycznie wybrana zostanie nowo dodana pula, która spełnia niezbędne wymagania instalowanej aplikacji serwerowej

Jeśli pod listą pul aplikacji zostanie wyświetlony komunikat:

- Wybrana pula spełnia wymagania instalowanej aplikacji** – można przejść do dalszego kroku instalacji Comarch DMS;
- Wybrana pula nie spełnia wymagań instalowanej aplikacji** – przed kontynuacją instalacji Comarch DMS

Widok podglądu pliku załącznika za pomocą Chromium po kliknięciu przycisku „Znajdź” i wprowadzeniu frazy „pula”



**[Drukuj]** – przycisk pozwalający na drukowanie

załącznika; kliknięcie w tę ikonę otwiera okno „Drukuj” z ustawieniami wydruku. Alternatywnie operator może zastosować skrót klawiszowy Ctrl + P.



Okno podglądu pliku załącznika za pomocą Chromium wraz z otwartym oknem „Drukuj”



**[Zapisz]** (dla plików jednostronnych)/



**[Zapisz jako]**

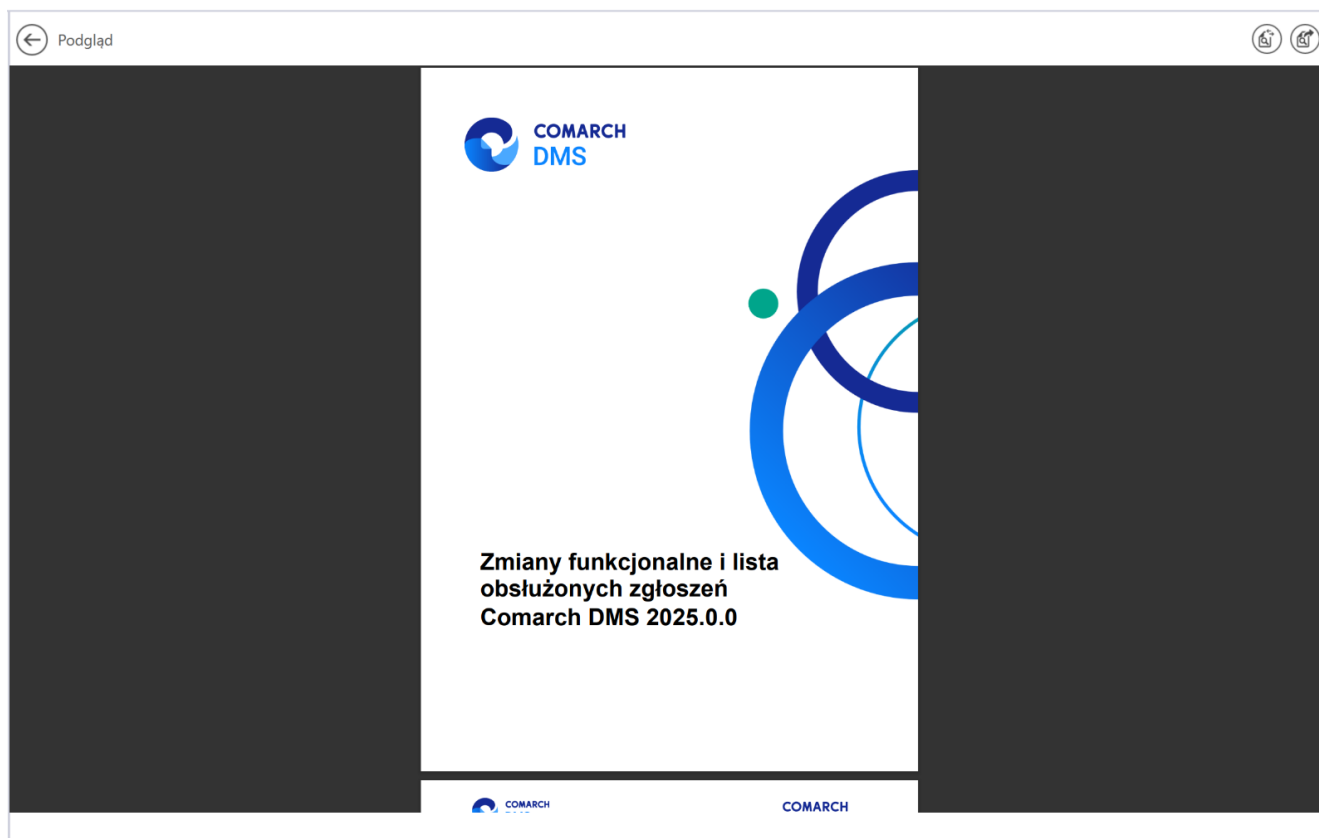
(dla plików wielostronnych) – kliknięcie w przycisk otwiera okno „Zapisywanie jako”, w ramach którego operator może zapisać plik załącznika w wybranej lokalizacji na dysku. Alternatywnie można zastosować skrót klawiszowy Ctrl + S.



**[Wprowadź plik PDF w trybie pełnoekranowym]** – po



kliknięciu w ten przycisk podgląd załącznika zostaje wyświetlony w trybie pełnoekranowym (w całym polu podglądu), a pasek narzędzi oraz suwak zostają ukryte.



Okno podglądu pliku załącznika za pomocą Chromium w trybie pełnoekranowym

#### Uwaga

Jeśli okno podglądu zostanie znacząco zawężone, wówczas opcje „Drukuj”, „Zapisz”, „Zapisz jako” i „Pełny ekran” zostają

ukryte pod ikoną

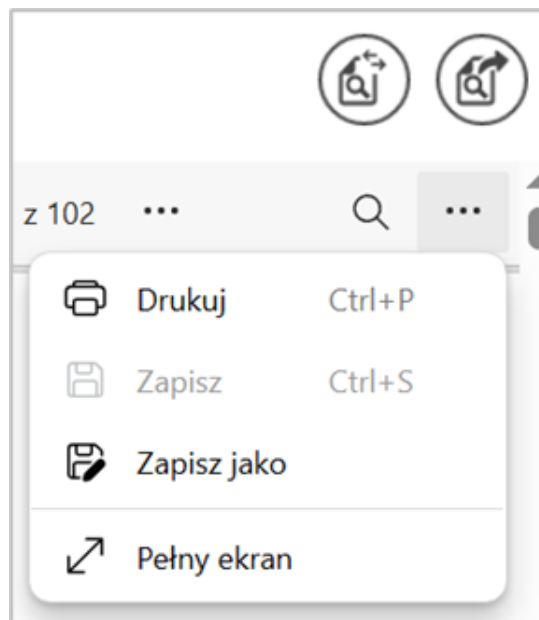


[Opcje i ustawienia

udostępniania], na prawo od pola



[Znajdź].

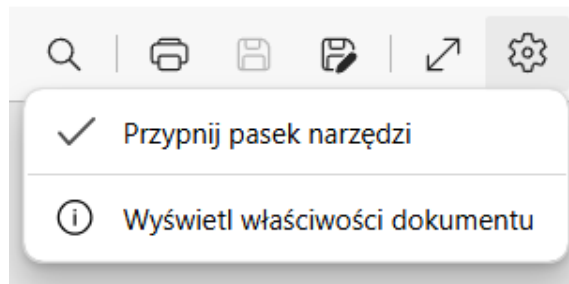


Opcje dostępne po kliknięciu w przycisk „Opcje i ustawienia udostępniania”

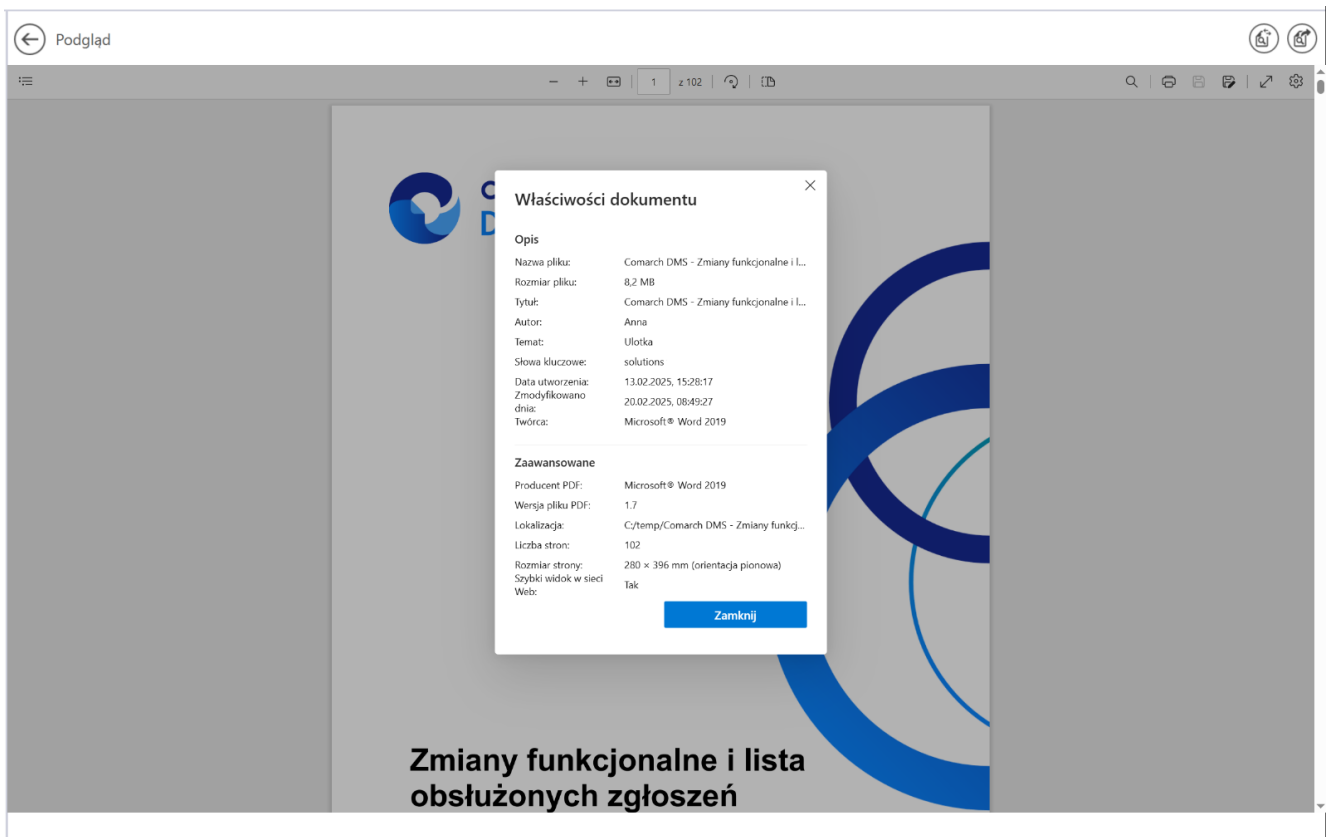


**[Ustawienia i nie tylko]** – po kliknięciu w ten przycisk wyświetlana jest lista zawierająca następujące opcje:

- Przypnij pasek narzędzi – opcja przypięcia (zaznaczenie)/ odpięcia paska narzędzi; w przypadku odznaczenia opcji pasek narzędzi zostaje schowany po przesunięciu kursora poza pole podglądu;
- Wyświetl właściwości dokumentu – po wyborze tej opcji zostanie wyświetlone okno „Właściwości dokumentu” z informacjami dotyczącymi danego pliku.



Opcje dostępne po kliknięciu „Ustawienia i nie tylko”



Okno „Właściwości dokumentu”

W przypadku, jeśli operator kliknie prawym przyciskiem myszki w podgląd dokumentu PDF, wówczas wyświetlona zostanie lista z następującymi opcjami:

- „Odśwież” – po wyborze tej opcji podgląd dokumentu

zostaje odświeżony; alternatywnie można zastosować skrót klawiszowy Ctrl + R



- „Zapisz” – opcja analogiczna do **[Zapisz]** (dla plików jednostronnych)



- „Drukuj” – opcja analogiczna do **[Drukuj]**
- „Obróć w prawo” – wybór opcji powoduje obrót podglądu załącznika w prawo o 90 stopni; alternatywnie można zastosować skrót klawiszowy Ctrl + ]
- „Obróć w lewo” – wybór opcji powoduje obrót podglądu załącznika w lewo o 90 stopni; alternatywnie można zastosować skrót klawiszowy Ctrl + [
- „Zrzut ekranu” – wybór opcji pozwala na wykonanie zrzutu ekranu podglądu dokumentu; alternatywnie można zastosować skrót klawiszowy Ctrl + Shift + S. Jeśli operator kliknie w opcję „Zrzut ekranu”, wówczas podgląd załącznika ulega zaciemnieniu i wyświetlone zostają następujące opcje:
  - Obszar przechwytywania – opcja przechwytywania części strony; po wybraniu tej opcji operator powinien zaznaczyć część podglądu pliku, którą chce skopiować albo zapisać;
  - Obszar przechwytywania ekranu – opcja pozwala na wykonanie zrzutu całego pola podglądu; po kliknięciu w zrzut podglądu załącznika operator może też skorzystać z dodatkowych możliwości jak zapisywanie zrzutu, dodawanie na nim tekstu, itp.



Widok podglądu pliku po wyborze opcji „Zrzut ekranu”

- „Wykonaj inspekcje” – jeśli ta opcja jest widoczna, wówczas pozwala na otwarcie okna DevTools

Rozpoczynasz pracę z Comarch DMS i chcesz dowiedzieć się, jak korzystać z programu? A może masz już podstawową wiedzę o Comarch DMS i chcesz dowiedzieć się więcej?

[Sprawdź Szkolenia Comarch DMS!](#)




[Powrót do początku artykułu](#)

---

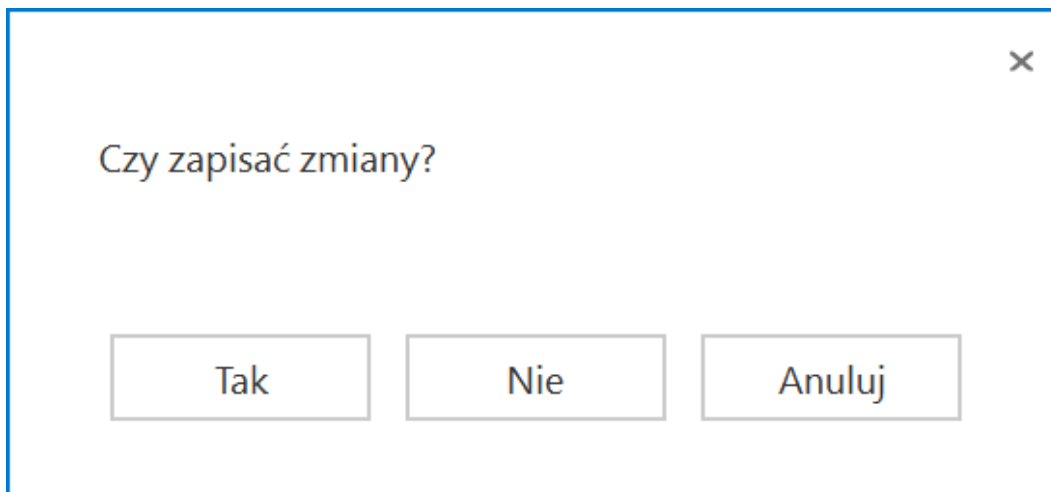
# Zapis zmian na dokumencie

Przy próbie wyjścia z dokumentu bez zapisu wyświetlany jest komunikat informujący użytkownika o braku zapisu ostatnio wprowadzonych zmian.

Komunikaty o braku zapisu wprowadzonych zmian wyświetlają się na zakładkach:

1. *Dokumenty w obiegu*  ,
2. *Definicje obiegu dokumentów* 
3. *Panel użytkownika*  .

Gdy operator zamierza opuścić edycję dokumentu, obiegu lub ustawień w panelu użytkownika bez uprzedniego zapisu, wyświetlany jest komunikat:



Komunikat informujący o braku zapisu okna

Wybór odpowiedzi 'Tak' powoduje **zapis ostatnio wprowadzanych zmian i wyjście z edytowanego okna.**

Wybór odpowiedzi 'Nie' powoduje **usunięcie ostatnio wprowadzonych zmian i wyjście z edytowanego okna.**

Wybór odpowiedzi 'Anuluj' powoduje **powrót do edytowanego okna.**

Rozpoczynasz pracę z Comarch DMS i chcesz dowiedzieć się, jak korzystać z programu? A może masz już podstawową wiedzę o Comarch DMS i chcesz dowiedzieć się więcej?

[Sprawdź Szkolenia Comarch DMS!](#)

[Powrót do początku artykułu](#)

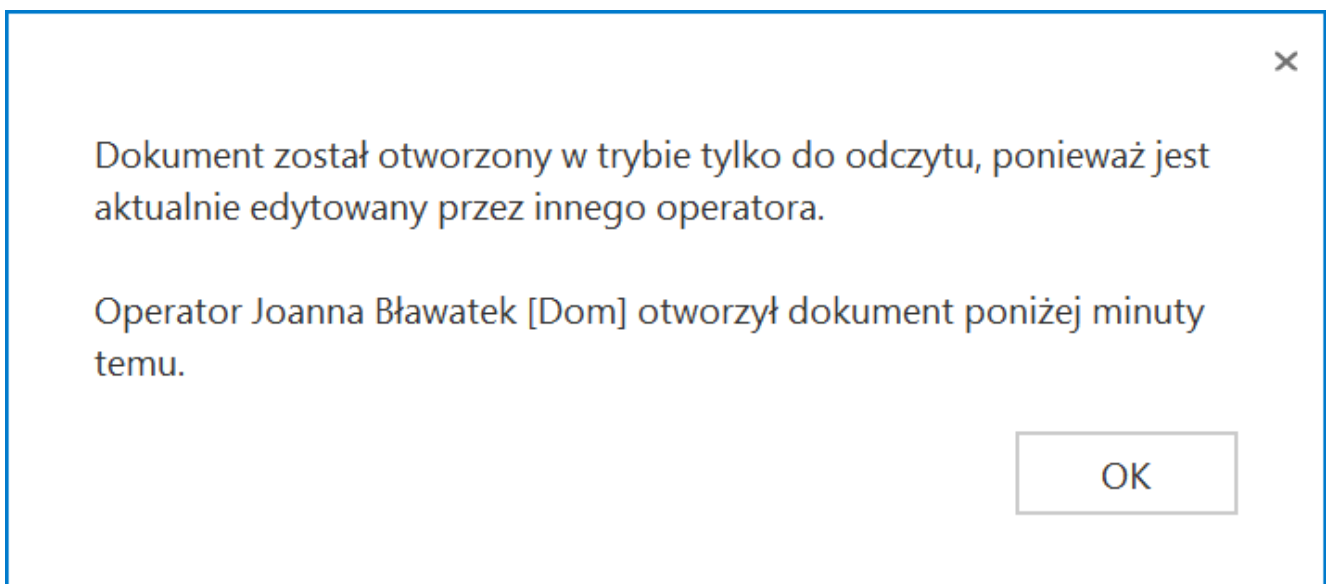
---

# Blokada możliwości pracy

# z jednym dokumentem przez wielu pracowników na raz

W Comarch DMS udostępniono mechanizm, dzięki któremu jeden dokument może być edytowany tylko przez jednego pracownika w danym czasie.

W sytuacji, gdy dokument jest edytowany np. przez pracownika *Administrator* i zostanie otworzony przez innego pracownika, wyświetlany jest komunikat informujący o tym, że dokument jest edytowany.



Komunikat w aplikacji desktop wyświetlany, po otwarciu dokumentu, który jest edytowany przez innego operatora

Po kliknięciu „OK” komunikat jest zamykany i karta obiegu prezentowana jest w trybie do odczytu.

Jeżeli w trakcie podglądu dokumentu operator edytujący (*Administrator*) zakończy pracę z dokumentem, operator, któremu



została wyświetlona karta obiegu w trybie do podglądu, **aby mieć możliwość edycji dokumentu powinien wrócić do listy i otworzyć dokument ponownie.**

Rozpoczynasz pracę z Comarch DMS i chcesz dowiedzieć się, jak korzystać z programu? A może masz już podstawową wiedzę o Comarch DMS i chcesz dowiedzieć się więcej?

[Sprawdź Szkolenia Comarch DMS!](#)

[Powrót do początku artykułu](#)

---

## **Blokada karty obiegu na czas wykonania zapytań w mechanizmie obserwowania wartości kontrolek przez inne kontrolki**

W Comarch DMS dostępna jest funkcjonalność blokady kontrolek karty obiegu na czas wykonania operacji w mechanizmie obserwowania wartości kontrolek przez inne kontrolki.

W czasie, gdy karta obiegu jest blokowana, **użytkownik nie może wykonać takich akcji** jak:

- **Edycja wartości kontrolek** na karcie obiegu
- **Przekazanie dokumentu** do następnego etapu
- **Cofnięcie dokumentu** do poprzedniego etapu

**Możliwe jest przerwanie wykonywania operacji wynikających z mechanizmu obserwowania wartości kontrolki przez inne kontrolki poprzez powrót na listę dokumentów, bez zapisu zmian na dokumencie.**

Funkcjonalność została zrealizowana w celu uniemożliwienia operatorom wprowadzania zmian w kontrolkach w czasie, gdy wykonywane są operacje w mechanizmie obserwacji wartości kontrolki.

Rozpoczynasz pracę z Comarch DMS i chcesz dowiedzieć się, jak korzystać z programu? A może masz już podstawową wiedzę o Comarch DMS i chcesz dowiedzieć się więcej?

[Sprawdź Szkolenia Comarch DMS!](#)

[Powrót do początku artykułu](#)

---

## **Podpisy elektroniczne dokumentów w formacie pdf**

W wersji 2023.0.0 została wprowadzona funkcjonalność elektronicznego podpisywania dokumentów w formacie PDF.

W aktualnej wersji możliwość podpisania dokumentu jest dostępna jedynie w aplikacji stacjonarnej Comarch DMS.

Na karcie obiegu dokumentu obok linku załącznika znajduje się przycisk, po którego naciśnięciu zostaje wyświetlona formatka,

w ramach użytkownik dokonuje wyboru certyfikatu.

Kiedy certyfikat został wybrany i nastąpiło uwierzytelnienie (użytkownik wpisał poprawne hasło do certyfikatu) obok ikony załącznika pojawia się symbol oznaczający, że dany dokument został podpisany.

Symbol informujący o podpisie elektronicznym danego dokumentu jest widoczny w aplikacji serwerowej (dawny web), jeżeli taki podpis został przedtem złożony w aplikacji desktop.

Przycisk służący do podpisu elektronicznego dokumentu jest dostępny tylko wtedy, kiedy w ramach konfiguracji danej kontrolki typu załącznik zaznaczono checkbox „Podpisy elektroniczne PDF”.

W wersji 2023.0.0 została także wprowadzona funkcjonalność kontroli, czy załącznik, który został dodany z dysku został przedtem podpisany elektronicznie w innym programie.

Jeśli dokument dodany z dysku do kontrolki typu załącznik został uprzednio podpisany elektronicznie, zostaje oznaczony odpowiednim symbolem analogicznie do dokumentów podpisanych w Comarch DMS.

Istnieje możliwość ponownego podpisania takiego dokumentu w Comarch DMS – w takim przypadku na dokumentach będą się znajdować obok siebie zarówno poprzedni podpis, jak i ten dodany w Comarch DMS. Oznaczenie tego dokumentu na karcie obiegu nie ulegnie wówczas zmianie.

### **Konfiguracja kontrolki załącznik**

W wersji 2023.0.0 w ustawieniach kontrolki typu załącznik na zakładce „Ogólne” został dodany checkbox „Podpisy elektroniczne PDF”.

## Załącznik

OGÓLNE

ARCHIWA

Nazwa wyświetlana

Załącznik

Nazwa (identyfikator)

Zalacznik

Podpisy elektroniczne PDF

Prezentuj na całej szerokości

Ustaw kontrolkę na początku wiersza

Wersjonowanie pliku

Nie



Konfiguracja kontrolki typu Załącznik, zakładka Ogólne – checkbox „Podpisy elektroniczne PDF”

Domyślnie checkbox „Podpisy elektroniczne PDF” jest odznaczony. Jeżeli użytkownik zaznaczy checkbox, wówczas przy załącznikach dodanych na dokumentach w Comarch DMS dostępny jest dodatkowy przycisk do podpisywania dokumentów (ikona certyfikatu).

Uwaga


Dodatkowy przycisk (ikona certyfikatu) jest widoczny jedynie przy załącznikach w formacie PDF.

### Załączniki na dokumencie Comarch DMS

Od wersji 2023.0.0 jeżeli:

- W ustawieniach danej kontrolki typu załącznik zaznaczono checkbox „ Podpisy elektroniczne PDF”
- Do danej kontrolki typu załącznik dodano załącznik w formacie PDF

Wówczas przy takim załączniku w aplikacji stacjonarnej Comarch

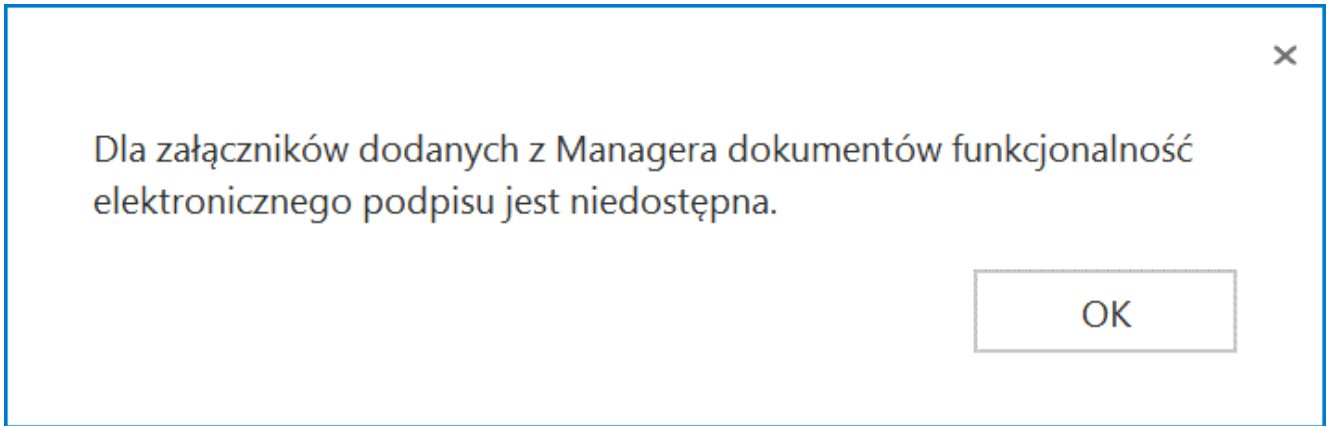
DMS dostępna jest dodatkowa ikonka  , która służy do złożenia podpisu elektronicznego.

#### Uwaga

Funkcjonalność elektronicznego podpisywania dokumentów nie jest dostępna dla:

- Dokumentów w Managerze dokumentów
- Dokumentów dodawanych z Managera dokumentów jako załączniki do dokumentu w module Workflow


Jeśli użytkownik naciśnie ikonę podpisu elektronicznego obok dokumentu, który został dołączony z Managera dokumentów, wówczas wyświetlony zostaje następujący komunikat:



Komunikat informujący o braku możliwości podpisu elektronicznego dla dokumentów z Managera dokumentów



Ikona certyfikatu widoczna obok załączników w formacie PDF

Gdy użytkownik kliknie w ikonkę , wtedy zostaje otwarta formatka, w ramach której należy wybrać odpowiedni certyfikat.

## Test Certificate Select

Select a certificate from the following list to get information on that certificate



Anna Ror

Wystawca: COMARCH

Ważny od: 20.10.2021 do 20.10.2023

[Kliknij tutaj, aby wyświetlić właściwości certyfikatu](#)

### Więcej opcji



Anna Ror

Wystawca: COMARCH

Ważny od: 20.10.2021 do 20.10.2023



Anna Ror


Wystawca: COMARCH

Ważny od: 20.10.2021 do 20.10.2023

OK

Anuluj

Formatka wyboru certyfikatu

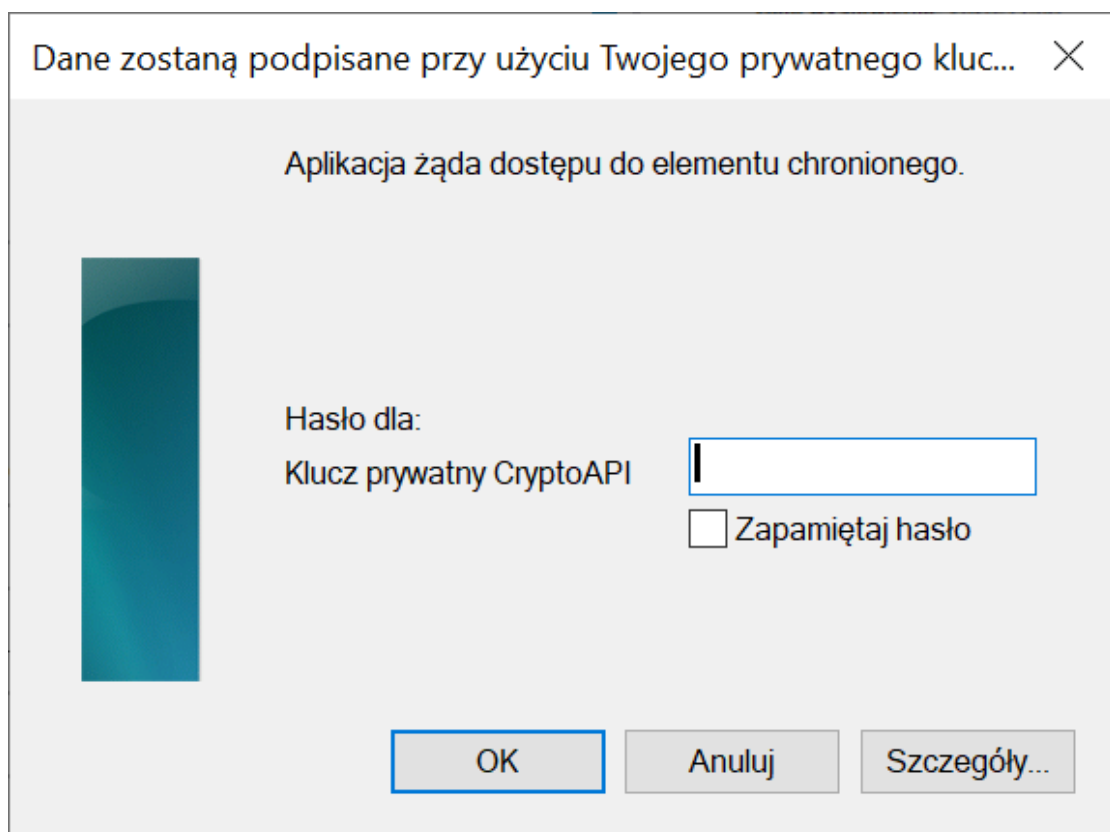
Kiedy użytkownik naciśnie  [Ok], a następnie przy próbie zapisu dokumentu wpisze w ramach

wyświetlanego okienka prawidłowe hasło i kliknie na przycisk

OK

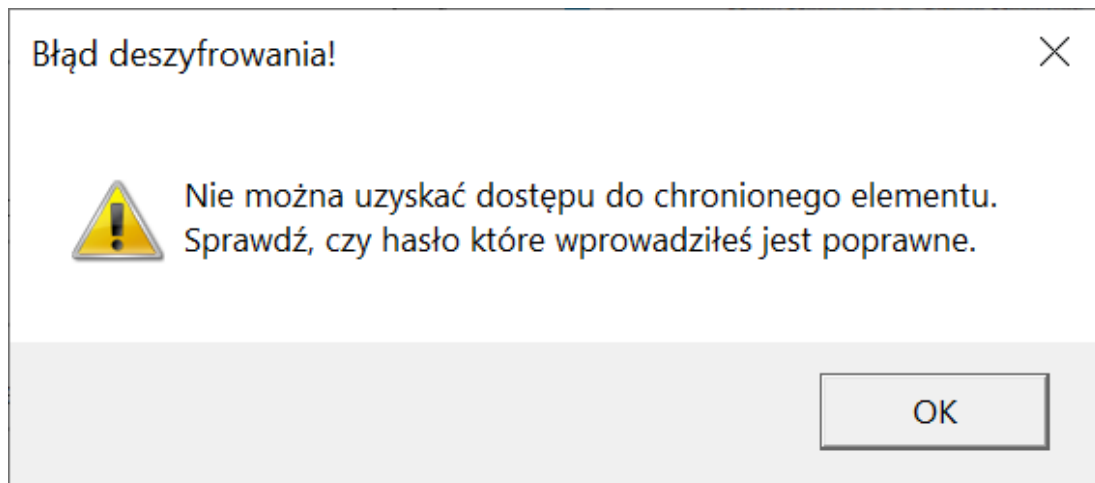
[Ok], wówczas dokument zostanie podpisany za pomocą certyfikatu elektronicznego.

Jeśli użytkownik wprowadzi niewłaściwe hasło, wówczas zostanie wyświetlony komunikat z informacją o błędzie.




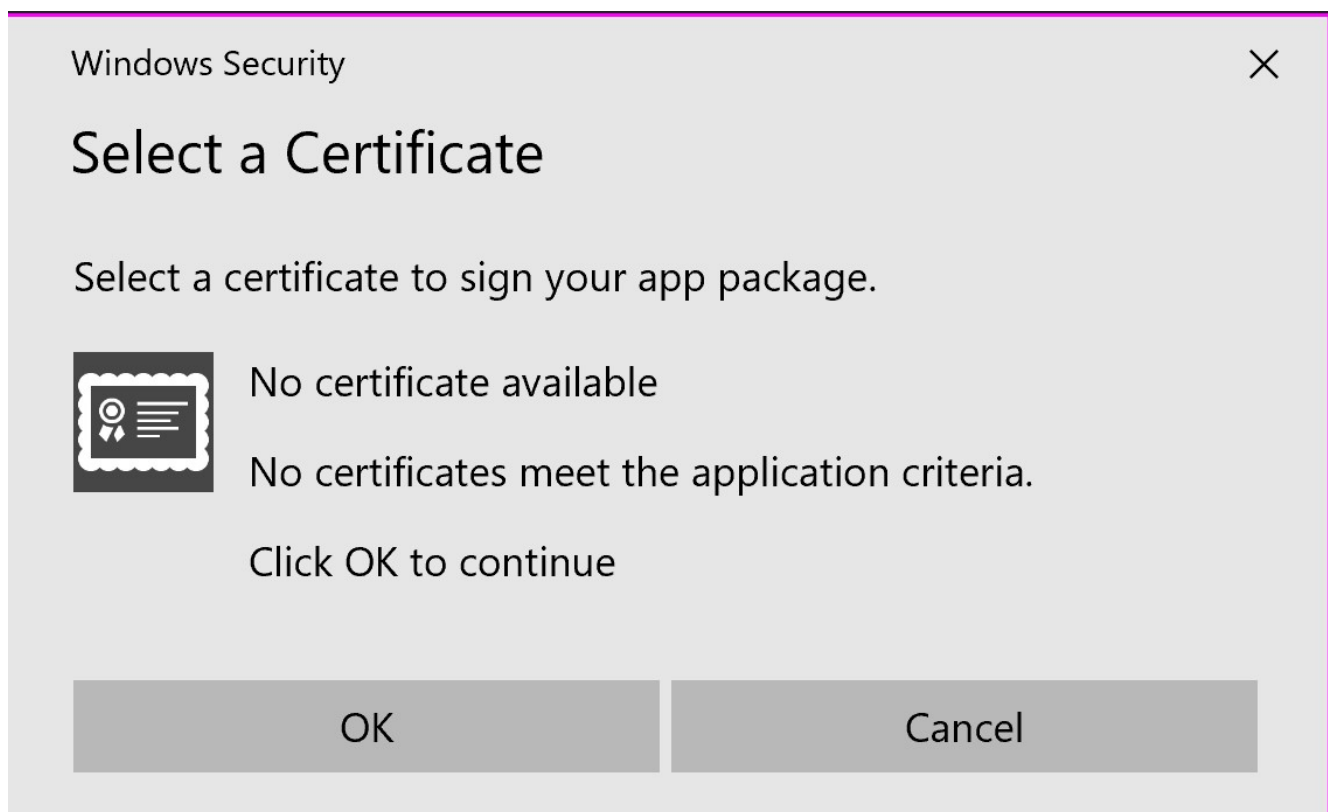
Okno, w ramach którego należy wpisać hasło do certyfikatu





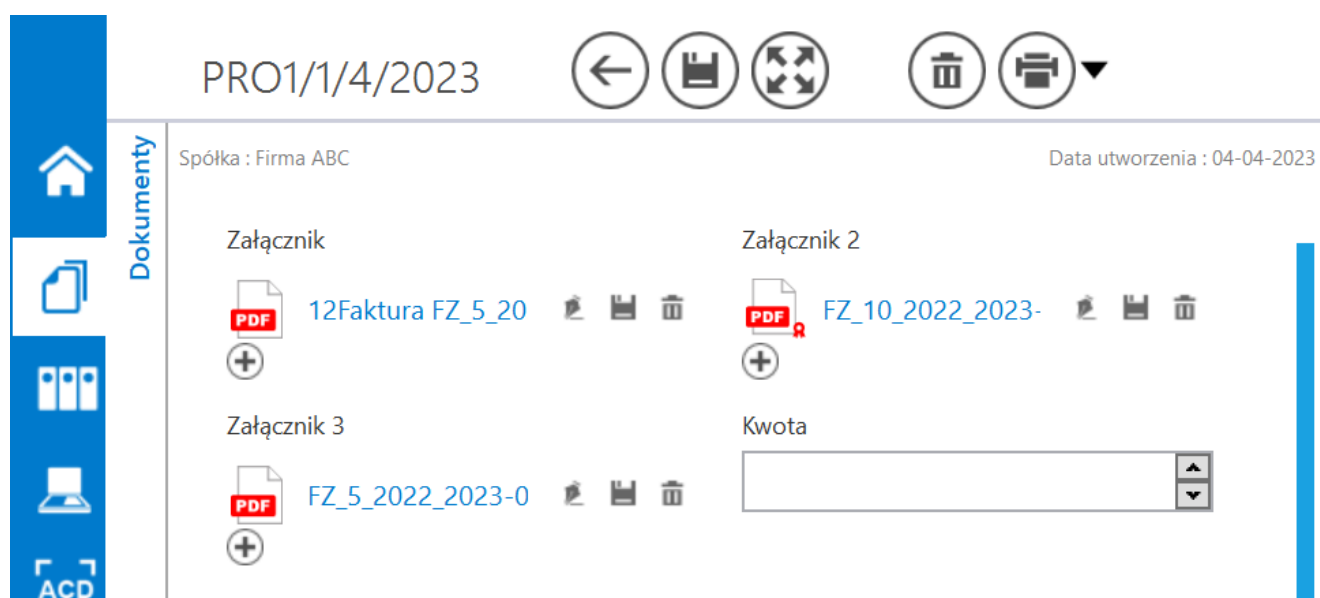
Komunikat wyświetlany, jeśli wprowadzono niepoprawne hasło

Jeżeli użytkownik kliknął w ikonę  , jednak nie posiada żadnego certyfikatu elektronicznego, wówczas zostaje wyświetlone okno z następującą informacją:



Okno wyświetlane, jeśli użytkownik kliknął w ikonę certyfikatu, a nie ma żadnego certyfikatu elektronicznego

Jeśli dany dokument został podpisany elektronicznie, wówczas po zapisaniu dokumentu w module Workflow w prawym dolnym rogu ikony załącznika PDF widoczny jest czerwony symbol certyfikatu



Załączniki dodane do dokumentu – załącznik PDF w kontrolce „Załącznik 2” został podpisany elektronicznie

Uwaga

Nie jest możliwe usunięcie podpisu dokumentu.

Jeżeli dokument został podpisany elektronicznie w Comarch DMS, wówczas na podglądzie dokumentu widoczny jest graficzny podpis cyfrowy, na ostatniej stronie, na końcu dokumentu.

**Anna Ror**

2023.04.04 08:59:10

**Signer:**


CN=Anna Ror  
O=Comarch Group  
E=Anna.Ror@comarch  
2.5.4.13=Comarch

**Public key:**

RSA/2048 bits

Przykładowy graficzny podpis  
cyfrowy widoczny na  
podglądzie załącznika


Widoczność podpisu w formie graficznej zależy od viewera, w którym wyświetla się plik.

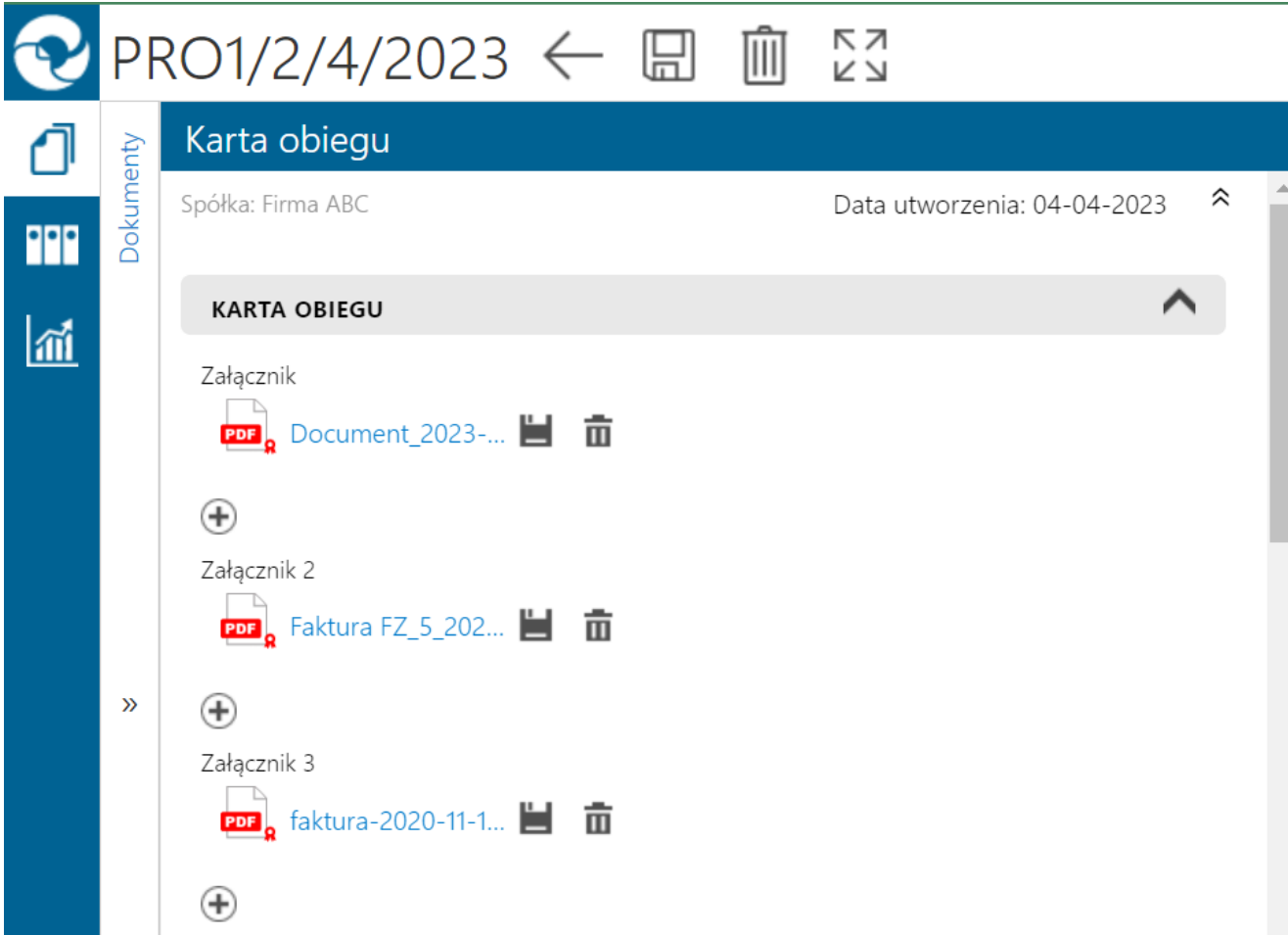
Możliwe jest wielokrotne podpisywanie dokumentu, przez wielu operatorów, nie ma także limitu ilości podpisujących operatorów ani podpisów. Po pierwszym podpisie widoczna jest ikona , kolejne podpisy nie mają wpływu na jej wyświetlanie.

## **Aplikacja serwerowa**

Elektroniczne podpisywanie dokumentów w formacie PDF nie jest dostępne w aplikacji serwerowej ani web Comarch DMS, dlatego nie jest tam wyświetlany przycisk podpisu elektronicznego

dokumentu  .

Jeżeli natomiast dany dokument został podpisany w aplikacji stacjonarnej Comarch DMS, wówczas obok ikony załącznika w aplikacji serwerowej (dawna web) widoczna jest ikona , która oznacza złożony podpis. W aplikacji web nie jest aktualnie wyświetlane oznaczenie złożonego podpisu elektronicznego.



The screenshot displays a document management interface. At the top, there is a header bar with a logo on the left, the text "PRO1/2/4/2023", and three icons: a left arrow, a save icon, and a trash icon. Below the header, a blue sidebar on the left contains icons for documents, folders, and a chart. The main content area is titled "Karta obiegu" (Flow Card) and shows the following information:

- Spółka: Firma ABC
- Data utworzenia: 04-04-2023
- A section titled "KARTA OBIEGU" with an upward arrow icon.
- Three attachments, each with a PDF icon and a red ribbon icon indicating a complex signature:
  - Załącznik: Document\_2023-... (with printer and trash icons)
  - Załącznik 2: Faktura FZ\_5\_202... (with printer and trash icons)
  - Załącznik 3: faktura-2020-11-1... (with printer and trash icons)

Dokumenty podpisane elektronicznie wyświetlane z oznaczeniem w ramach aplikacji serwerowej