

Wielofirmowość – informacje ogólne

Wielofirmowość umożliwia obsługę scenariusza w którym w grupie kapitałowej **kilka firm prowadzi swoją działalność** z wykorzystaniem systemów **Comarch ERP** oraz **Comarch DMS**.

Comarch DMS w trybie wielofirmowym umożliwia **skonfigurowanie spółek** współpracujących z systemami Comarch ERP XL, Comarch ERP Optima, Comarch ERP Altum i **Comarch ERP Enterprise**. W takiej konfiguracji operatorzy korzystają z **jednej instalacji Comarch DMS**, w której mają możliwość pracy na dokumentach pochodzących **z różnych firm**.

W przypadku **włączenia trybu wielofirmowego** na bazie Comarch DMS dotychczas pracującej w trybie jednofirmowym, **istniejąca spółka** zostanie ustawiona jako **pierwsza spółka**, w ustawieniach spółek zaś zostanie wyświetlona jako **spółka domyślna**.

Tryb wielofirmowy jest **dostępny na wszystkich platformach aplikacji Comarch DMS** (desktop, WWW, mobile: iOS, Android).

Tryb pracy Wielofirmowy

Praca w trybie wielofirmowym możliwa jest po ustawieniu w pliku **web.config** klucza **MultiCompany** na **true**: `<add key="MultiCompany" value="true" />` (zob. [Instalacja aplikacji web w trybie ręcznym](#)).

Po **włączeniu trybu wielofirmowego**, wartości poniższych kluczy zdefiniowanych w pliku **web.config** w sekcji `<appSettings>` są **ignorowane** przez aplikację, ponieważ **zostały przeniesione** na zakładkę „Ustawienia” -> „Połączenia z ERP” (zob. [Połączenia z ERP](#)):

- `CompanyName``
- `LicenceKeyServerERP`
- `EnableAnalyticDescription`
- `CdnApiVersion`
- `WorkMode`

Pozostałe klucze konfiguracyjne z sekcji `<appSettings>` są wykorzystywane bez zmian przez aplikację:

- `vs:EnableBrowserLink`
- `MaximumNumberOfControlCardColumns`
- `LicenceKeyServerDMS`
- `UseNodDatabaseForAttachments`
- `ShowChangeLanguage`
- `UseStrongPassword`
- `MultiCompany`
- `DocumentListDateRange`
- `CombinationCompanies`
- `DocumentCounterMinutesInterval`
- `AskAboutDocumentSave`
- `OptimaCloudMode`
- `Version`
- `AskAboutDocumentSave`


Wybór spółki na formatce logowania

Na formatce logowania do aplikacji Comarch DMS na potrzeby funkcjonalności wielofirmowości zostało udostępnione **pole umożliwiające wybór spółki**. W polu prezentowana jest **lista zdefiniowanych spółek**.

Po wybraniu spółki aplikacja weryfikuje czy wprowadzony login znajduje się w bazie spółki, a następnie **zawęza listę operatorów** do tych zdefiniowanych w wybranej spółce.

Uwaga

W trybie wielofirmowym nie jest możliwe korzystanie z modelu wieloinstalacyjnego.



Spółka

Dom


Login

Hasło

Zmień język

Zmień hasło

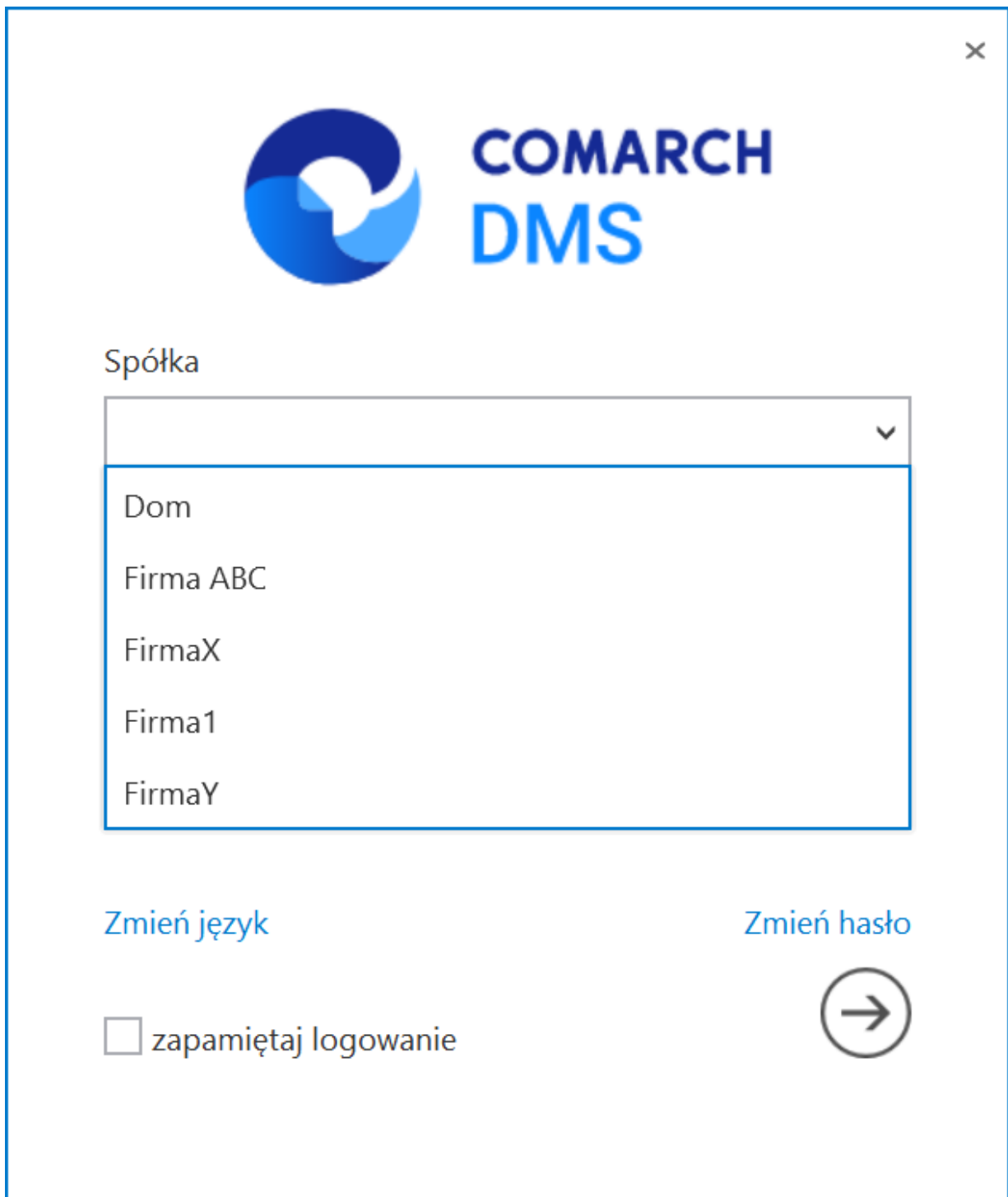
zapamiętaj logowanie



Zmiany związane z wielofirmowością na formatce logowania do aplikacji

Aby wybrać jedną z dostępnych spółek (inną niż domyślna) w oknie logowania należy:

- **usunąć wartość wyświetlaną domyślnie w polu „Spółka”** – wtedy zostanie wyświetlona lista wszystkich dostępnych spółek, na której operator powinien kliknąć na nazwę spółki, do której chce się zalogować



Spółka

Dom

Firma ABC

FirmaX

Firma1

FirmaY

Zmień język

Zmień hasło

zapamiętaj logowanie


→

Lista dostępnych spółek, wyświetlana po usunięciu wartości domyślnej

lub

- **usunąć wartość wyświetlaną domyślnie w polu „Spółka” i wpisać frazę z nazwy spółki, do której operator chce się zalogować, a następnie kliknąć na nazwę tej spółki na liście**

×



COMARCH DMS


Spółka

ABC ▼

Firma ABC

Hasło

Zmień językZmień hasło

zapamiętaj logowanie

Lista dostępnych spółek, wyświetlana po usunięciu wartości domyślnej i wpisaniu frazy pochodzącej z nazwy spółki

Struktura organizacyjna w trybie wielofirmowym

Po zdefiniowaniu nowych spółek na formatce „Połączenia z ERP”, operator powinien utworzyć strukturę organizacyjną dla **każdej ze spółek** na zakładce „Struktura organizacyjna”.

Dla **każdej spółki** operator powinien zdefiniować **nowe działy/pracowników/stanowiska**.

Operatorzy, działy i stanowiska, które są utworzone w jednej spółce **nie są** widoczne w pozostałych spółkach.

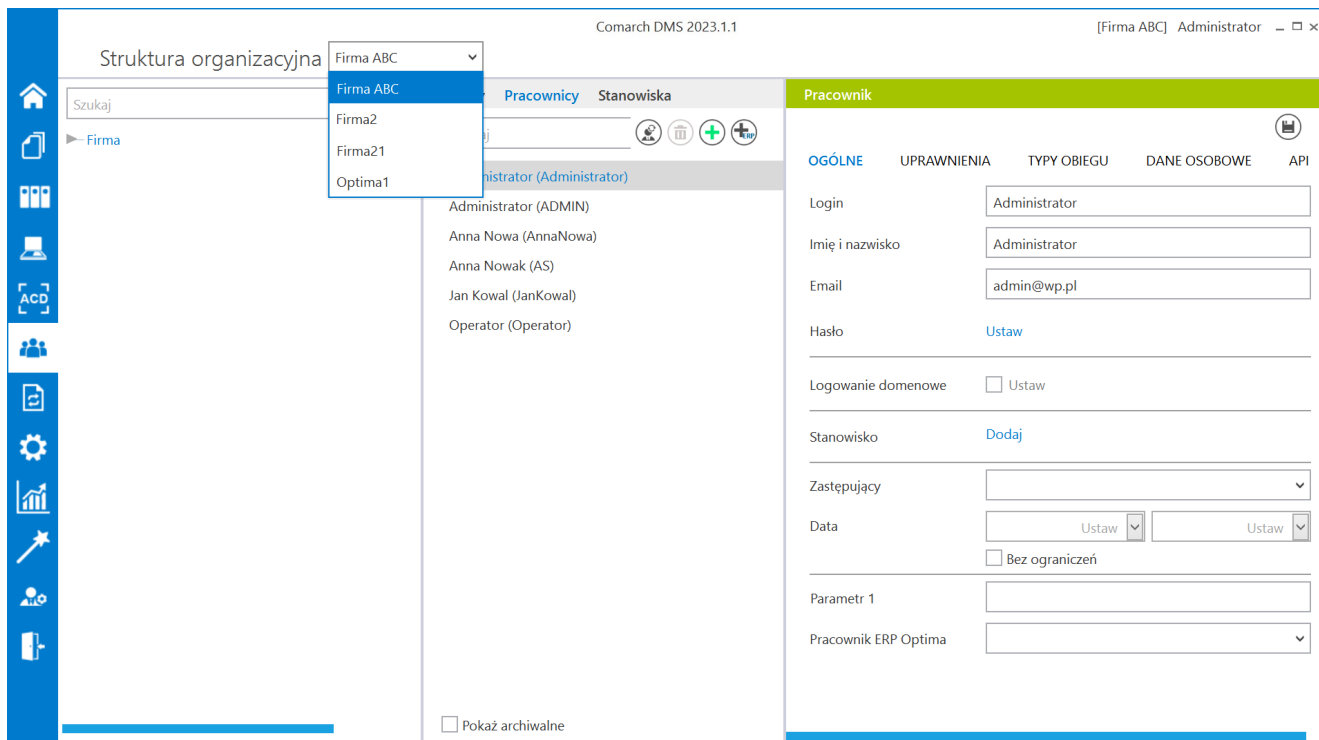
Uwaga

Uprawnienia nadane pracownikowi mają zastosowanie tylko do spółki w ramach, której zostały nadane. Wyjątkiem jest tu uprawnienie „Administrator”.

Operator z aktywnym uprawnieniem „Administrator” widzi dokumenty każdej ze spółek. Pozostali operatorzy widzą dokumenty, do których są uprawnieni.

Zdefiniowane w aplikacji **typy obiegu** są **wspólne** dla wszystkich spółek. Jednak uprawnienia dostępu lub odmowy dostępu do poszczególnych typów obiegu są uzależnione od indywidualnych ustawień operatora w każdej spółce.

Może się zdarzyć, że np. w Spółce 1, operator (sekretarka) ma dostęp do typu obiegu „Obieg 1” a w Spółce 2, ten sam pracownik ma zabroniony dostęp do tego typu obiegu.



Zmiana spółki na formatce Struktura organizacyjna

Połączenia z ERP

Po włączeniu **wielofirmowego trybu pracy** w Comarch DMS poprzez **zmianę wartości klucza „MultiCompany=true”** w pliku konfiguracyjnym **Web.config**, zakładka „Autoryzacja API” zostaje zastąpiona zakładką „Połączenia z ERP”, na której definiowane są **spółki**.

W ramach zakładki dostępne są następujące **przyciski**:



[Dodaj] – opcja **dodania nowej spółki**



[Zapisz] – opcja **zapisu danych**



[Usuń] – opcja umożliwiająca **usunięcie zdefiniowanej spółki** (po uprzednim kliknięciu na nią)




[ChatERP] – przycisk dodany w wersji 2024.3.0; **otwiera okno ChatERP** (zob. [Korzystanie z ChatERP w aplikacji desktop Comarch DMS](#)).


Widoczna jest również **lista dodanych spółek**. Po kliknięciu na **nazwę** danej spółki na liście **informacje** o tej spółce są pokazywane na prawym panelu.



Lista utworzonych spółek

System ERP	Optima
Baza konfiguracyjna	Zmień
Nazwa spółki (baza)	FirmaB
Nazwa wyświetlana	Firma B
Spółka (skrót)	FirB
Baza firmowa	Zmień
Klucz licencyjny	
Domyślny login operatora ERP	Admin
Hasło operatora ERP	●●●●●●●●
Używaj domeny	<input type="checkbox"/>
Nazwa domeny	
Grupa	
NIP firmy	
Token KSeF	<input type="text"/> Wygeneruj token
Adres skrzynki	
Nazwa systemu wprowadzona w konfiguracji skrzynki e-Doręczenia	
Klucz prywatny	

Definiowanie nowej spółki

Operator **dodaje nową spółkę**, klikając ikonę . Prawy panel pokazuje listę pól, które należy **wypełnić** danymi nowej spółki.

System ERP

Optima

– wskazanie **typu**

spółki, która ma zostać dodana, oprócz Standalone możliwe jest stworzenie spółek Comarch ERP Altum, Comarch ERP XL, Comarch ERP Optima i Comarch ERP Enterprise.

Baza konfiguracyjna

Zmień

– definicja **połączenia do bazy**

systemu **Comarch ERP Optima**. Po przyciśnięciu linku „**zmień**” pojawia się formatka połączenia.

Nazwa spółki (baza)

Firma ABC

– w polu

należy wprowadzić **pełną nazwę dodawanej spółki zgodnie z jej nazwą w bazie**.

Uwaga

Od wersji 2023.0.0 po wyborze w polu „System ERP” opcji „Optima” pole „Nazwa spółki” zmienia nazwę na „Nazwa spółki (baza)”. W przypadku wyboru w polu „System ERP” innej opcji to pole nosi nadal nazwę „Nazwa spółki”.

Nazwa wyświetlana

Spółka A

– pole dodane

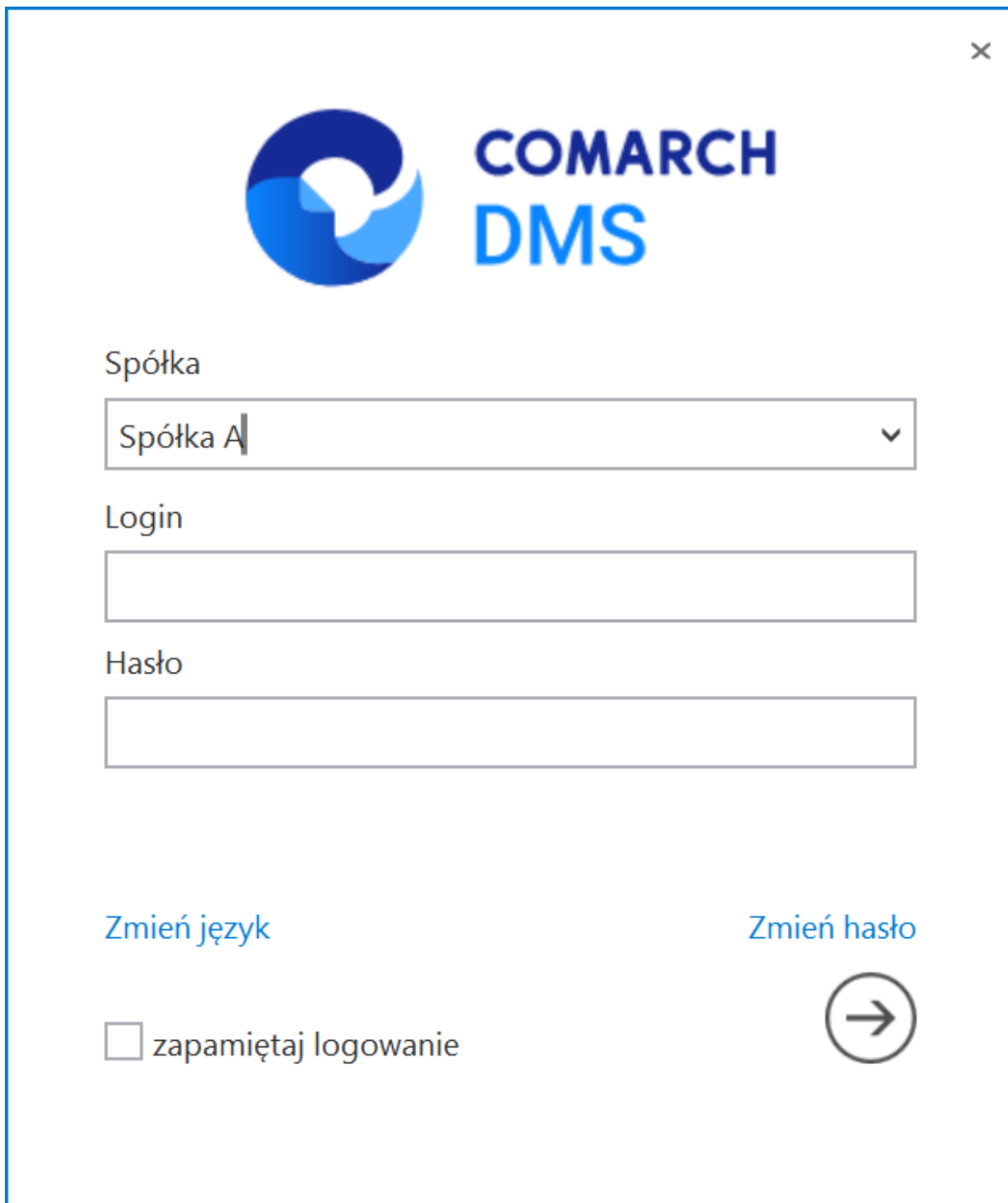
w wersji 2023.0.0, dostępne tylko w przypadku, jeśli w polu „**System ERP**” wybrano opcję „**Optima**”. Pole pozwala na **ukrycie nazwy** spółek Comarch DMS Optima **w oknie logowania** do Comarch DMS. Jeśli:

- Pole „Nazwa wyświetlana” zostało uzupełnione, wówczas wprowadzona nazwa będzie widoczna przy logowaniu do Comarch DMS
- Pole „Nazwa wyświetlana” nie zostało uzupełnione, wówczas w oknie logowania widoczna będzie nazwa

wprowadzona w polu „Nazwa spółki (baza)”.

Jeśli pole „Nazwa wyświetlana” zostało **uzupełnione**, wówczas **wprowadzona nazwa** jest **wyświetlana** na liście spółek dostępnych w oknie logowania Comarch DMS, ta nazwa jest także wyszukiwana w trybie wyszukiwania nazw spółek w oknie logowania.

Jeśli pole „Nazwa wyświetlana” **nie zostało uzupełnione**, wówczas na liście spółek widoczna jest **nazwa, którą wpisano w polu „Nazwa spółki (baza)”**, według niej także odbywa się wyszukiwanie w trybie wyszukiwania nazw spółek w oknie logowania.



Spółka

Spółka A

Login

Hasło

Zmień język

Zmień hasło

zapamiętaj logowanie

→

Okno logowania z listą spółek według nazw uzupełnionych w polu „Nazwa wyświetlana”

Uwaga

Nazwa wprowadzona w polu „Nazwa wyświetlana” jest widoczna **jedynie** w oknie logowania do Comarch DMS i na zakładce Struktura organizacyjna.

Spółka (skrót)

Sp1

- **skrót** nazwy spółki (maksymalnie 5 znaków)

Baza firmowa

Zmień

– definicja **połączenia do firmowej bazy Comarch ERP Optima**. Połączenie jest automatycznie konfigurowane po wskazaniu nazwy spółki.

Klucz licencyjny

NBAROZ::5000400487

- nazwa **serwera klucza licencji**

Domyślny login operatora ERP

Admin

– **login operatora Comarch ERP Optima** wykorzystywany przez operatorów natywnych Comarch DMS do wykonywania operacji typu: podniesienie formatek listy dokumentów, listy kontrahentów oraz towarów.

Hasło operatora ERP

●●●●●●●●●●

- **hasło operatora Comarch ERP Optima**

Używaj domeny

– po zaznaczeniu tego checkboxa możliwe jest logowanie operatora przez **domenę** (zob. [Domena](#))

Nazwa domeny

– w tym polu możliwy jest **wybór właściwej domeny** z listy po zaznaczeniu parametru „Używaj domeny”

Grupa

– w ramach tego pola możliwy jest **wybór z listy określonej grupy z danej domeny**

NIP firmy

1170418526

– pole dodane w wersji 2024.0.0; w ramach tego pola **należy wprowadzić NIP firmy, dla której ma odbywać się współpraca z KSeF;**

Token KSeF

– pole dodane w wersji 2024.0.0; w ramach tego pola **należy wprowadzić token uwierzytelniający w KSeF**

Istnieje możliwość **wygenerowania tokenu KSeF z poziomu Comarch DMS**. W tym celu **należy kliknąć w link** [Wygeneruj token](#) **[Wygeneruj token]** znajdujący się obok pola „Token KSeF”, a następnie w oknie „Wybierz certyfikat” **wybrać odpowiedni certyfikat uwierzytelniający**. Po wyborze certyfikatu **zostanie wygenerowany token KSeF**, który zostanie **automatycznie wprowadzony w ramach pola „Token KSeF”**.

Uwaga

W wersji 2024.0.1 w pliku **Web.config** w folderze aplikacji serwerowej (dawnej web) dodano klucz `add key="KSeFWorkMode" value="Demo" />` – klucz umożliwia określenie, czy Firma testuje funkcjonalność wysyłania faktur do KSeF, czy korzysta z niej produkcyjnie.

Klucz może przybierać jedną z następujących wartości:

1.Demo – **wartość domyślna**; w przypadku wprowadzenia takiej wartości praca z systemem KSeF odbywa się w trybie Demo;

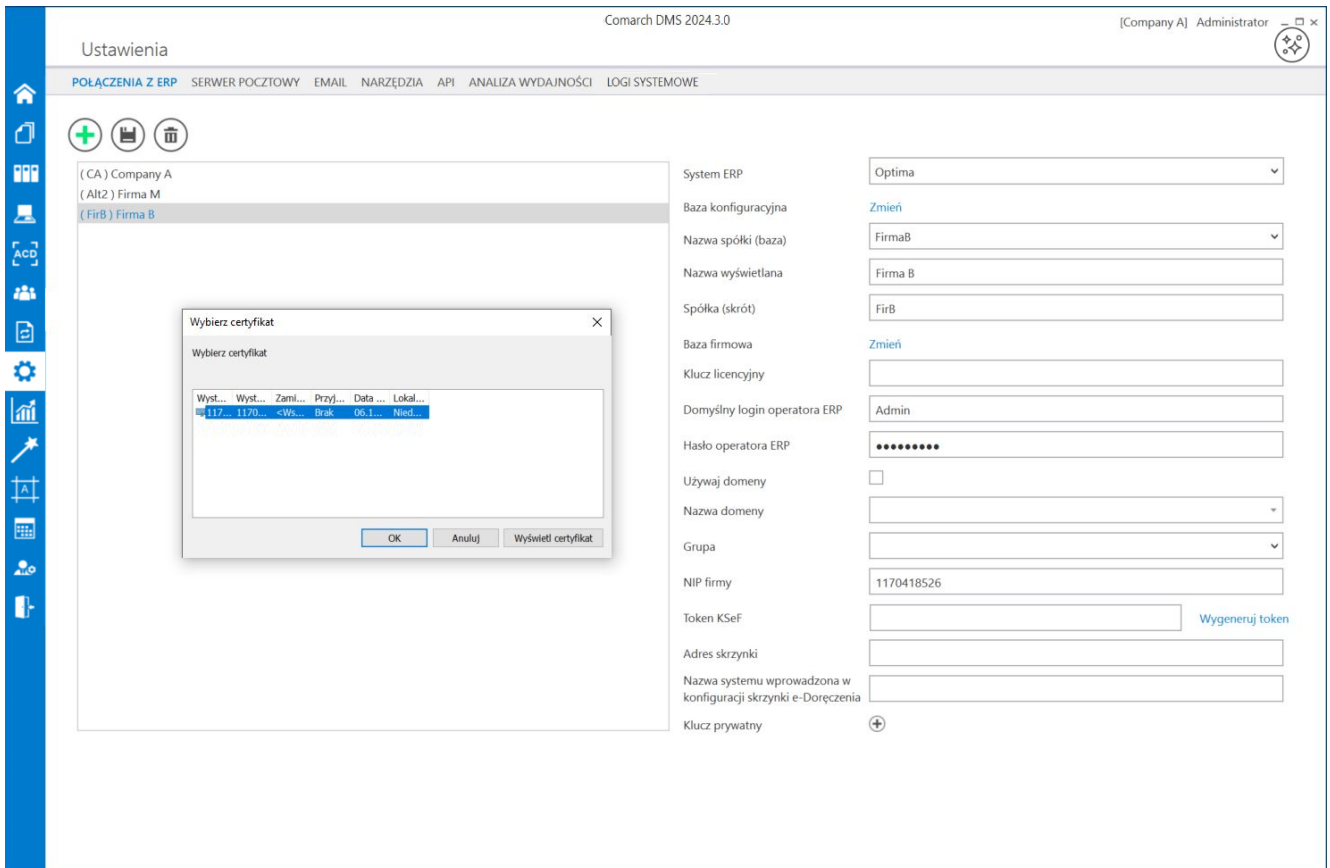
2.Production – w przypadku wprowadzenia takiej wartości praca z systemem KSeF odbywa się w trybie Produkcyjnym, czyli wersji produkcyjnej systemu;

3.Test – w przypadku wprowadzenia takiej wartości praca z systemem KSeF odbywa się w trybie testowym.

W kwestii różnic pomiędzy powyższymi trybami zob. [Przełączanie trybu pracy z KSeF](#)

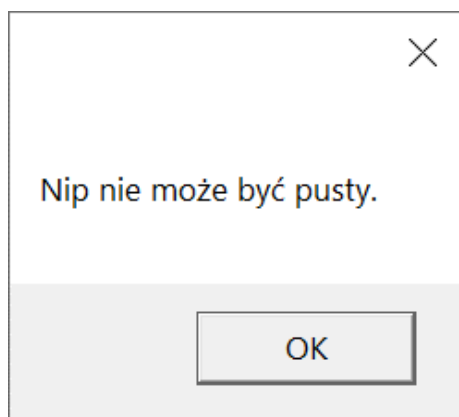
Uwaga

Aby wygenerować token konieczne jest zainstalowanie kwalifikowanego podpisu/pieczeni, za pomocą którego możliwe jest uwierzytelnienie się na stronach ministerstwa.



Wybór certyfikatu po kliknięciu w link „Wygeneruj token”

Aby wygenerować token uwierzytelniający, należy najpierw uzupełnić pole „NIP Firmy”. Jeżeli użytkownik **nie uzupełni** pola „NIP Firmy” i naciśnie link **Wygeneruj token** [Wygeneruj token], wówczas zostanie wyświetlony następujący komunikat:



Komunikat wyświetlany, jeśli nie wpisano

numeru NIP w polu „NIP Firmy”, ale naciśnięto link „Wygeneruj token”

Adres skrzynki

– pole

przeniesione do zakładki w wersji 2024.2.0; [adres skrzynki e-Doręczeń](#), pochodzący bezpośrednio ze skrzynki;

Uwaga

W przypadku **korzystania ze środowiska testowego dla usługi e-Doręczenia** w pliku web.config w folderze z aplikacją serwerową należy zmodyfikować wartości kluczy, które dotyczą e-Doręczeń, jak na poniższej ilustracji:

```
<!-- Website to get access token for API Search Engine and API User Agent e-Doreczenia -->  
<add key="EDorAuthApiUrl" value="https://int-ow.edoreczenia.gov.pl/auth/realms/EDOR" />  
<!-- Endpoint for API User Agent -->  
<add key="EDorUserAgentApiUrl" value="https://uaapi-int-ow.poczta-polska.pl/api/v2" />  
<!-- Endpoint for API Search Engine -->  
<add key="EDorSearchApiUrl" value="https://int-ow.edoreczenia.gov.pl/api/se/v2" />  
<!-- Maximum message size -->
```



COMARCH

Adres do doręczeń **AE:PL-21539-36641-EGFAL-25** Twoja rola: **Administrator**

Nadawca

NAPISZ WIADOMOŚĆ

TESTOWY

Przykładowy adres do e-Doręczeń, który należy wprowadzić w polu „Adres skrzynki”

Nazwa systemu wprowadzona w konfiguracji skrzynki e-Doręczenia

– pole

przeniesione do zakładki w wersji 2024.2.0; **nazwa systemu Comarch DMS integrowanego z usługą e-Doręczenia**, którą dodano podczas konfiguracji skrzynki e-Doręczenia w ramach pola „Systemy”.

Wskazówka

Instrukcja dodania zewnętrznego systemu w usłudze e-Doręczenia jest dostępna pod adresem:

<https://www.gov.pl/attachment/07a8c8c5-b329-44cf-9e08-ed7c497f6d1c>

Uprawnienia w skrzynce do e-Doręczeń

Tu możesz zarządzać uprawnieniami do skrzynki, jej użytkownikami i ich rolami.

Systemy Dodaj system

Ze skrzynką do e-Doręczeń możesz zintegrować swoje aplikacje kancelaryjne takie jak eDOK, system elektronicznego zarządzania dokumentacją (EZD) czy elektronicznego obiegu dokumentacji (EOD). Dla każdej aplikacji, którą chcesz zintegrować ze skrzynką, dodaj tu osobny system. Poniżej widzisz listę wszystkich systemów powiązanych ze skrzynką.

Wyszukaj system Data ważności

Nazwa	Data ważności
DMS	10-04-2024 11:09

Przykładowa nazwa systemu dodana w polu „System” podczas konfiguracji skrzynki e-Doręczenia, którą należy wprowadzić w polu „Nazwa systemu wprowadzona w konfiguracji skrzynki e-Doręczenia”

Klucz prywatny



– pole (przeniesione do zakładki w wersji 2024.2.0), w którym należy **dodać klucz prywatny, który jest pozyskiwany w procesie generowania certyfikatu – dostarczony razem z certyfikatem**. Aby dodać klucz prywatny,

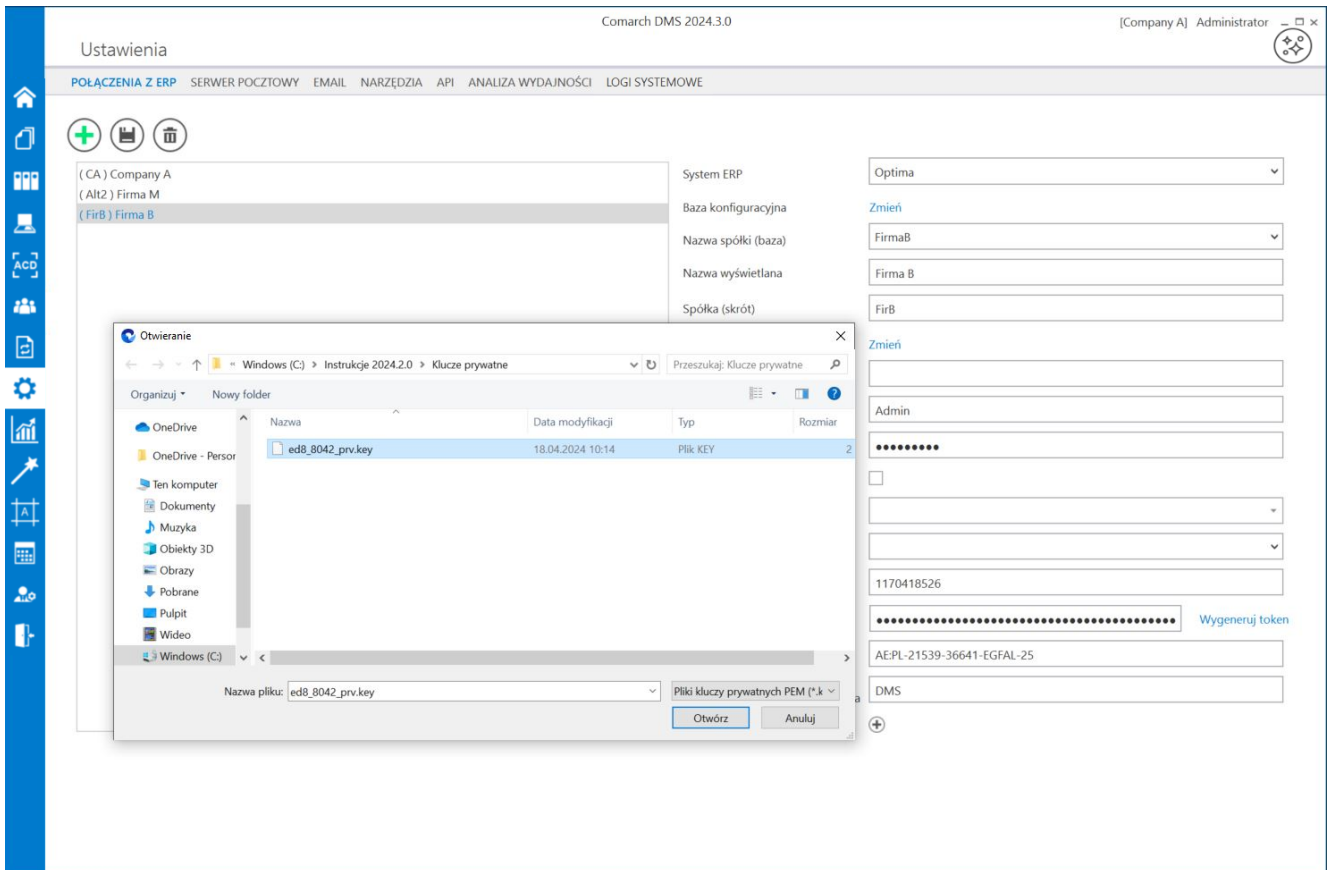
należy **kliknąć w przycisk** , dostępny w ramach pola, a następnie w ramach otwartego okna systemowego **wybrać**

Otwórz

odpowiedni klucz PEM i kliknąć w przycisk **[Otwórz]**. Klucz prywatny, który dodano do definicji punktu

ACD, może zostać **usunięty** z punktu za pomocą ikony  lub

zapisany na dysku za pomocą ikony  .

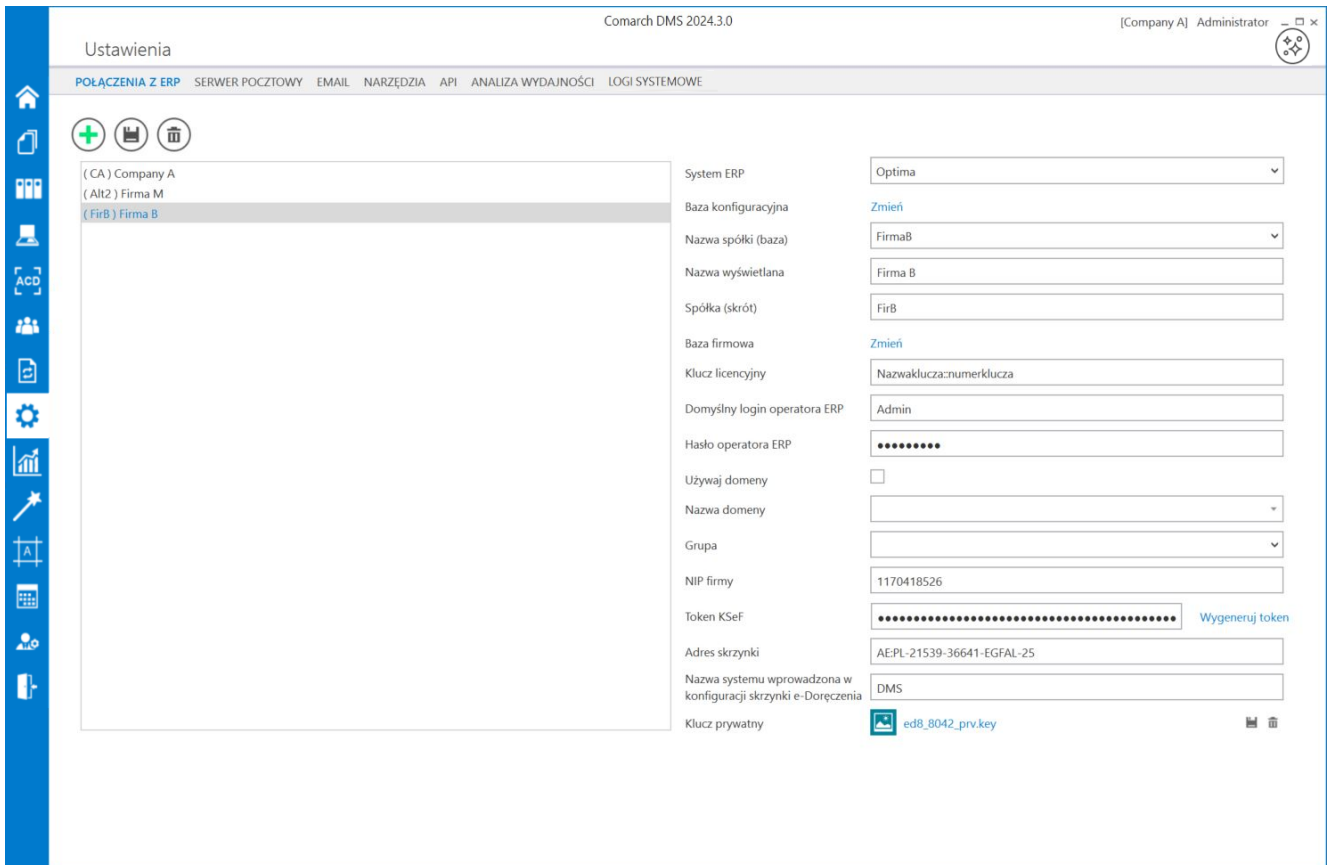


Wybór klucza PEM w polu „Klucz prywatny”

Wprowadzone dane należy zapisać, używając przycisku dyskietki



[Zapisz].



Przykładowe okno z właściwościami dodanej spółki

Rozpoczynasz pracę z Comarch DMS i chcesz dowiedzieć się, jak korzystać z programu? A może masz już podstawową wiedzę o Comarch DMS i chcesz dowiedzieć się więcej?

[Sprawdź Szkolenia Comarch DMS!](#)

[Powrót do początku artykułu](#)

Kontrolki w trybie wielofirmowym

Wybór spółki na definicji typu obiegu

Na definicji typu obiegu została wprowadzona możliwość wyboru spółki dla kontrolek typu:

- Liczba całkowita,
- Liczba stałoprzecinkowa,
- Liczba rzeczywista,
- Tekst,
- Data i godzina,
- Lista,
- Dokument elektroniczny,
- Dane tabelaryczne,
- Kontrahent
- Towar

Kontrolki proste (typu Liczba całkowita/stałoprzecinkowa/ rzeczywista, Data i godzina, Tekst)

Wybór spółki jest obowiązkowy dla właściwości „Zmiana wartości (Obserwator)” w przypadku wyboru pozycji „SQL ERP”. Podczas definiowania zapytań SQL system waliduje poprawność składni SQL i musi to zrobić na wskazanej bazie.

Data i godzina

Nazwa wyświetlana	<input type="text" value="Data"/>
Nazwa (identyfikator)	<input type="text" value="Data"/>
Prezentuj na całej szerokości	<input type="checkbox"/>
Ustaw kontrolkę na początku wiersza	<input type="checkbox"/>
Czas	<input type="text" value="Nie"/>
Pokaż na liście	<input type="checkbox"/>

Inicjowanie wartości

Inicjowanie	<input type="text" value="Brak"/>
Dokument	<input type="text"/>
Pole	<input type="text"/>

Zmiana wartości (Obserwator)

Kontrolki powiązane	Dodaj
Wzór na wartość	<input type="text" value="SQL ERP"/>
Nazwa spółki	<input type="text" value="P9 Sp. z o.o."/> Dowolna spółka ERP XL Dowolna spółka ERP Optima Dowolna spółka ERP Altum P9 Sp. z o.o. FIRMA_DK FDK KOMPUTERY CA.Clothes&Beauty

Wybór spółki na przykładowej kontrolce typu Data i godzina

Kontrolka typu Lista

Podobnie jak w przypadku kontrolek prostych, **na właściwościach kontrolki „Lista” wybór spółki jest obowiązkowy podczas definiowania zapytania typu „SQL ERP ”.**

Lista

Nazwa wyświetlana	<input type="text" value="Lista 1"/>
Nazwa (identyfikator)	<input type="text" value="Lista1"/>
Prezentuj na całej szerokości	<input type="checkbox"/>
Ustaw kontrolkę na początku wiersza	<input type="checkbox"/>
Pokaż na liście	<input type="checkbox"/>

Inicjowanie wartości i zmiana wartości (obserwator)

Inicjowanie	<input type="text" value="SQL ERP"/>
Rodzaj identyfikatora	<input type="text" value="Int"/>
Nazwa spółki	<input type="text" value="Dowolna spółka ERP Optima"/>
Inicjuj przy każdym otwarciu dokumentu	<input type="text" value="Dowolna spółka ERP Optima"/>
Kontrolki powiązane	<input type="text" value="FirmaX"/>
Tryb pracy	<input type="text" value="FirmaY"/>
	<input type="text" value="Firma ABC"/>

Wybór spółki na przykładowej kontrolce typu Lista

Kontrolki elektroniczne (typu Kontrahent, Towar, Dokument elektroniczny)

Kontrolka wyboru spółki prezentowana jest na właściwościach kontrolki typu:

- Dokument elektroniczny,
- Kontrahent,
- Towar

Wybrana wartość spółki określa, z której bazy systemu Comarch ERP Optima będą pobierane wartości dla kontroltek. Wybór spółki nie jest obowiązkowy.

Jeżeli na właściwościach kontrolki nie została wskazana spółka to operator musi wskazać spółkę w momencie inicjowania dokumentu.

Uwaga

Do kontrolki „Dokument elektroniczny” dokumenty ERP Optima może dowiązywać **tylko** operator znajdujący się w tej samej spółce, która została określona na właściwościach kontrolki lub podczas inicjowania dokumentu.

Operatorzy z innych spółek **nie mogą** przeglądać, dodawać lub modyfikować dokumentów ERP Optima. D

la operatorów uprawnionych do dokumentu DMS będących z innych spółek prezentowany jest **tylko** numer dokumentu ERP Optima.

Kontrahent

Nazwa wyświetlana

Kontrahent

Nazwa (identyfikator)

Kontrahent

Prezentuj na całej szerokości

Ustaw kontrolkę na początku wiersza

Nazwa spółki

Pokaż na liście

Inicjowanie wartości

Inicjowanie

Zmiana wartości (Obserwator)

Dowolna spółka ERP XL

Dowolna spółka ERP Optima

FirmaX

FirmaY

Firma ABC

Kontrolki powiązane

[Dodaj](#)

Wzór na wartość

Wyrażenie

[Ustaw](#)

Wybór spółki na przykładowej kontrolce typu Kontrahenta

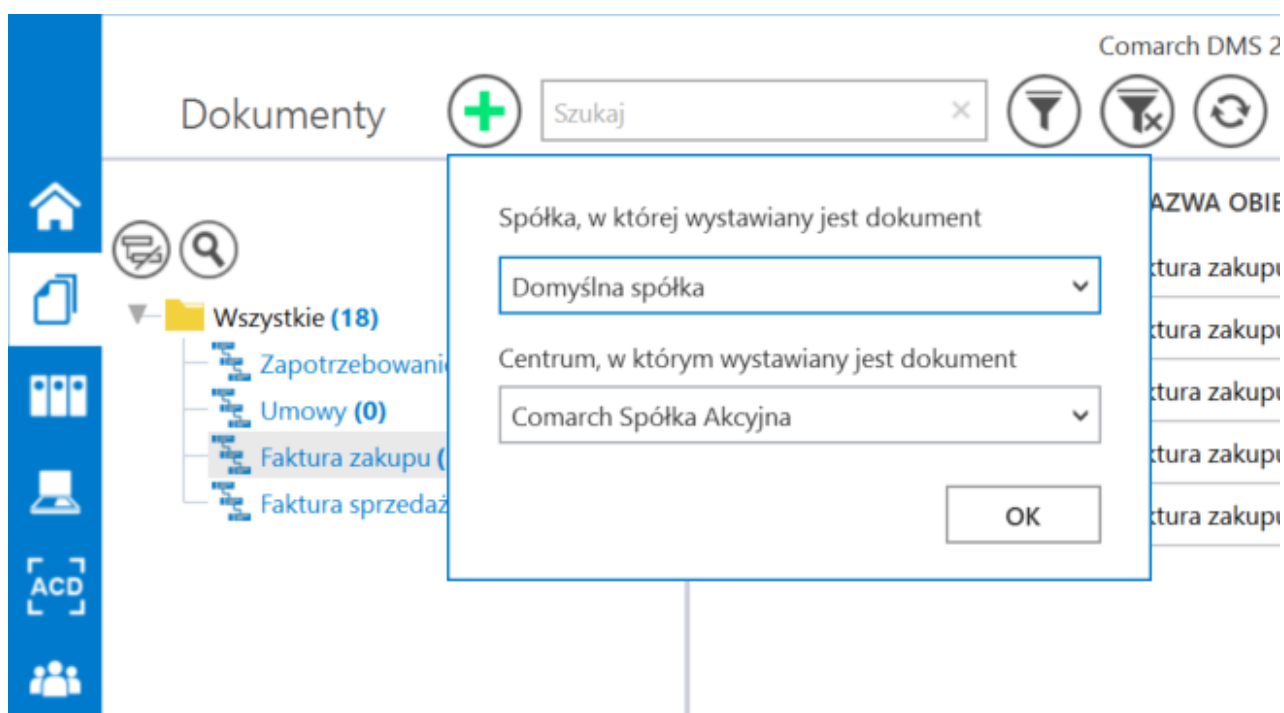
Szczegóły dokumentu

Wybór spółki na karcie obiegu

Przed rozpoczęciem pracy z dokumentem DMS posiadającym kontrolki typu: dokument elektroniczny, kontrahent, towar lub dokument ERP XL, każda z tego typu kontrolki musi posiadać określoną spółkę.

Jeżeli spółka nie została wskazana na właściwościach kontrolki to w momencie inicjowania dokumentu aplikacja wyświetli pytanie z jaką spółką niezainicjowane kontrolki mają współpracować.

Po wskazaniu spółki i zatwierdzeniu wyboru przyciskiem OK, wyświetlana jest karta obiegu w kontekście wskazanej spółki.



Dynamiczny wybór spółki podczas generowania dokumentu

Dzięki funkcjonalności dynamicznego wyboru spółki podczas tworzenia dokumentu DMS możliwe jest przygotowanie jednego typu obiegu, który może być wykorzystywany w różnych spółkach ERP.

Dla przykładu, w procesie w którym występują kontrolki typu: „Kontrahent”, „Dokument elektroniczny”, „Dokumenty ERP XL”, kontrolka z wartością dokumentu pobieraną z bazy ERP, mogą być oznaczone pozycją „Dowolna spółka ERP XL”. W momencie tworzenia dokumentu DMS aplikacja zapyta operatora o spółkę, która zostanie przekazana do kontrolek. Kontrolki „Kontrahent” i „Dokument elektroniczny” zostaną powiązane z wybraną spółką (możliwe będzie otwarcie listy/szczegółów kontrahentów oraz dokumentów dla wskazanej spółki). Na wskazanej spółce wygenerowany zostanie dokument ERP XL (za pomocą kontrolki „Dokumenty ERP XL”). Zapytanie które pobierze wartość dokumentu z bazy ERP XL do kontrolki liczbowej również wykona się na wskazanej spółce.

Każda kontrolka z karty obiegu, która obsługuje wielofirmowość posiada w konfiguracji dodatkowe pozycje: „Dowolna spółka ERP XL”, „Dowolna spółka ERP Optima”, „Dowolna spółka ERP Altum” . Wybór jednej z tych opcji powoduje zwężenie spółek skonfigurowanych w aplikacji Comarch DMS, do spółek wskazanego typu systemu Comarch ERP, na etapie tworzenia dokumentu DMS.

Uwaga

Aplikacja nie pozwoli zapisać typu obiegu jeżeli dla kontrolek zostaną wskazane dowolne spółki powiązane z różnymi systemami Comarch ERP.

Liczba stałoprzecinkowa

Nazwa wyświetlana	<input type="text" value="Wartość netto"/>
Nazwa (identyfikator)	<input type="text" value="Wartosc_netto"/>
Prezentuj na całej szerokości	<input type="checkbox"/>
Ustaw kontrolkę na początku wiersza	<input type="checkbox"/>
Pokaż na liście	<input type="checkbox"/>
<hr/>	
Inicjowanie wartości	
Inicjowanie	<input type="text" value="Brak"/>
Dokument	<input type="text"/>
Pole	<input type="text"/>
<hr/>	
Zmiana wartości (Obserwator)	
Kontrolki powiązane	Dodaj
Wzór na wartość	<input type="text" value="SQL ERP"/>
	<input type="text" value="Domyślna spółka"/>
	Dowolna spółka ERP XL
	Dowolna spółka ERP Optima
	Domyślna spółka
	Spółka C
	Firma ABC

Możliwość wyboru domyślnej spółki dla edytora zapytań SQL kontrolki „Liczba stałoprzecinkowa”

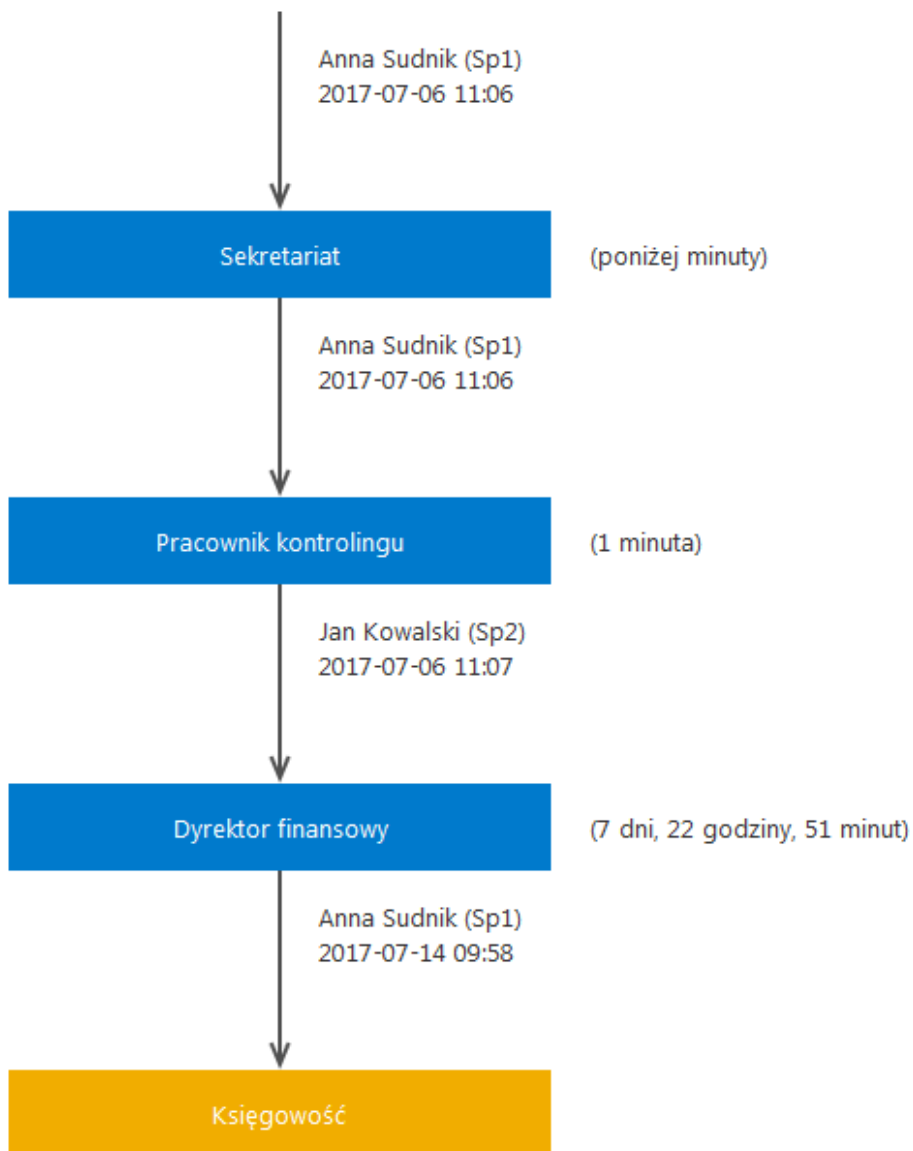
Diagram przebytych etapów

Na diagramie przebytych etapów zostało wprowadzone oznaczenie określające, z której spółki pochodzi operator przekazujący

dokument do następnego etapu.

Na końcu imienia i nazwiska operatora, w nawiasach zwykłych prezentowany jest skrót spółki. Oznacza to, że dokument do następnego etapu przekazała operator będący w prezentowanej spółce. Takie samo oznaczenie dotyczy operatora, który inicjował dokument.

Przebieg



Został przekazany nowy dokument.
Wygeneruj dokument w systemie!

Uprawnienia do obecnego etapu

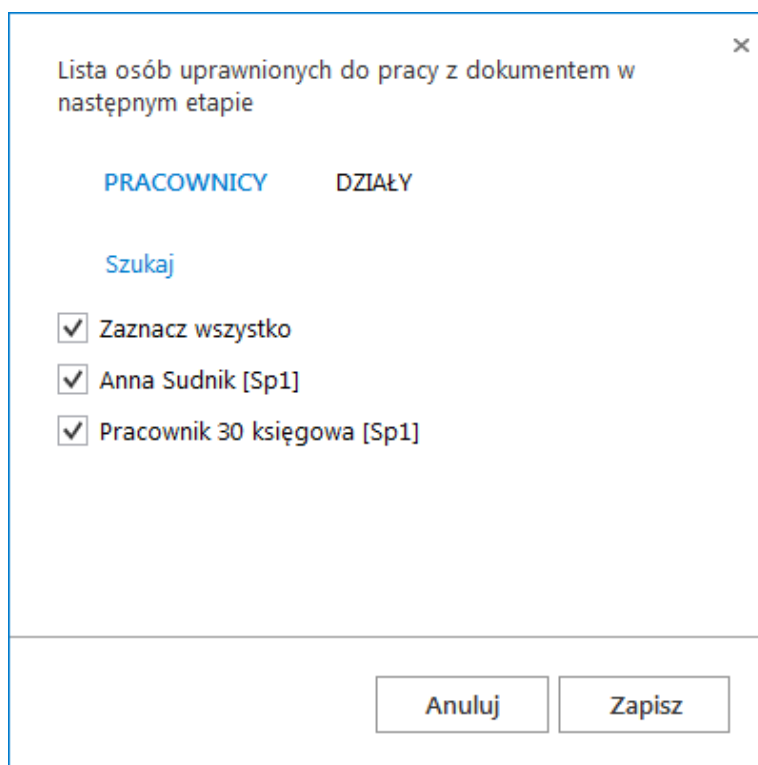
Nazwa spółki	Typ	Wartość
Spółka1	Pracownik	Pracownik 30 księgowa
Spółka1	Pracownik	Anna Sudnik
Spółka2	Pracownik	Karol Wiśniewski

Zmiany związane z wielofirmowością na diagramie przebytych etapów

Lista uprawnionych do następnego etapu

Na formatce „Lista osób uprawnionych do pracy z dokumentem w następnym etapie” zostało wprowadzone oznaczenie określające, z której spółki pochodzi operator.

Spółka (skrót) prezentowana jest na końcu nazwy działu i/lub operatora.



Lista osób uprawnionych do pracy z dokumentem w następnym etapie

PRACOWNICY DZIAŁY

Szukaj

Zaznacz wszystko

Anna Sudnik [Sp1]

Pracownik 30 księgowa [Sp1]

Anuluj Zapisz

Formatka listy osób uprawnionych do pracy z dokumentem w następnym etapie

Uprawnienia do etapu nadawane podczas konfiguracji typu obiegu

W trybie wielofirmowym nadawanie uprawnień zawsze poprzedzone jest wyborem spółki, niezależnie od typu uprawnienia „pracownik”, „dział”, „stanowisko”.

The screenshot displays the Comarch DMS 2023.1.1 interface. At the top, there is a search bar with 'Faktury zakupowe' and a prefix 'FZ'. The main area shows a workflow diagram with steps: Rejestracja, Dekretacja, Akceptacja kierownika, Akceptacja dyrektora, Akceptacja prezesa, Zatwierdzenie, and Księgowość. The 'Akceptacja kierownika' step is highlighted in blue. On the right, a configuration panel for this step is open, showing various permissions and a dropdown menu for selecting a company. The dropdown menu is highlighted with a red box, showing 'Firma ABC' and 'Firma2' as options.

Nazwa spółki	Typ	Wartość
Firma ABC		
Firma2		

Właściwości etapu – uprawnienia statyczne

Uprawnienia do etapu nadawane podczas pracy z dokumentem

Zasada nadawania uprawnień do kolejnego etapu podczas pracy z dokumentem w trybie wielofirmowym, jest taka sama jak w przypadku nadawania uprawnień podczas definicji konfiguracji typu obiegu.

Nadawanie uprawnień zawsze poprzedzone jest wyborem spółki, niezależnie od typu uprawnienia Pracownik, Dział, Stanowisko.

The screenshot displays the Comarch DMS 2023.1.1 interface. At the top, the document ID is KT/7/1/2020 and the status is KARTA OBIEGU PRZEKAZANIE. The main area shows the document's progress through stages: 'Przebieg' (1 day), 'Następny etap' (Do wyjaśnienia), and 'Uprawnieni do wybranego etapu'. A table lists the current user: Anna Kowalska (XL) on 05.05.2022 at 08:38. The workflow diagram on the right shows three stages: 'Rejestracja faktury kosztowej' (38 days, 21 hours, 35 minutes), 'Dekretacja kosztów' (1 minute), and 'Akceptacja dyrektora'. A dropdown menu for 'Uprawnieni do wybranego etapu' is open, showing a list of companies: P9 Sp. z o.o., CA.Clothes&Beauty, ARTELEKTRO, KOMPUTERY, Spółka ABC, and Firma. The 'ARTELEKTRO' option is highlighted.

Nazwa spółki	Typ	Wartość
P9 Sp. z o.o.	Pracownik	Andrzej Jagodziński

Uprawnieni do wybranego etapu
P9 Sp. z o.o.
CA.Clothes&Beauty
ARTELEKTRO
KOMPUTERY
Spółka ABC
Firma

Uprawnienia do wybranego etapu – wybór spółki

Uprawnienia w kreatorze raportów i dashboardów – tryb wielofirmowy

Podczas wyboru operatorów uprawnionych do wyświetlenia raportu, dashboardu lub wydruku sPrint należy wskazać spółkę.

Comarch DMS 2023.1.1 [Firma ABC] ADMIN

Kreator raportów i dashboardów

KREATOR DASHBOARDÓW KREATOR RAPORTÓW KREATOR WYDRUKÓW SPRINT **UPRAWNIENIA**

Lista raportów i dashboardów

- (D*) Dokumenty przeterminowane
- (D*) Ilość dokumentów operatora w etapie
- (D*) Ilość dokumentów
- (D*) Uprawnienia na właściwościach operatora
- (D) Dashboard 1
- (R*) Poczтовая książka nadawcza
- (R*) Historia zmian dokumentu
- (*sPrint) Historia zmian na dokumencie
- (*sPrint) Książka nadawcza na pocztę
- (*sPrint) Historia zmian na dokumencie (1)
- (sPrint) Dokumenty przesłane za pomocą wiadomości email

Nazwa spółki	Typ	Wartość
<input type="text" value="Spółka A"/>		
Spółka B		
Firma X		

Miejsce wywołania raportu

Pokaż na liście raportów

Typ obiegu Miejsce wywołania

[Dodaj](#)

Dostęp do zakładki „Raporty i dashboardy” w panelu bocznym jest nadawany użytkownikowi automatycznie gdy zostanie dla niego zdefiniowane przynajmniej jedno uprawnienie do raportu lub dashboardu. Po nadaniu uprawnień konieczne jest wylogowanie i ponowne zalogowanie do aplikacji.

Wybór spółki na zakładce „Uprawnienia” w kreatorze raportów i dashboardów