

Informacje ogólne

Aplikacje Comarch DMS w wersji 2023.0.1 współpracują z następującymi Systemami Comarch ERP:

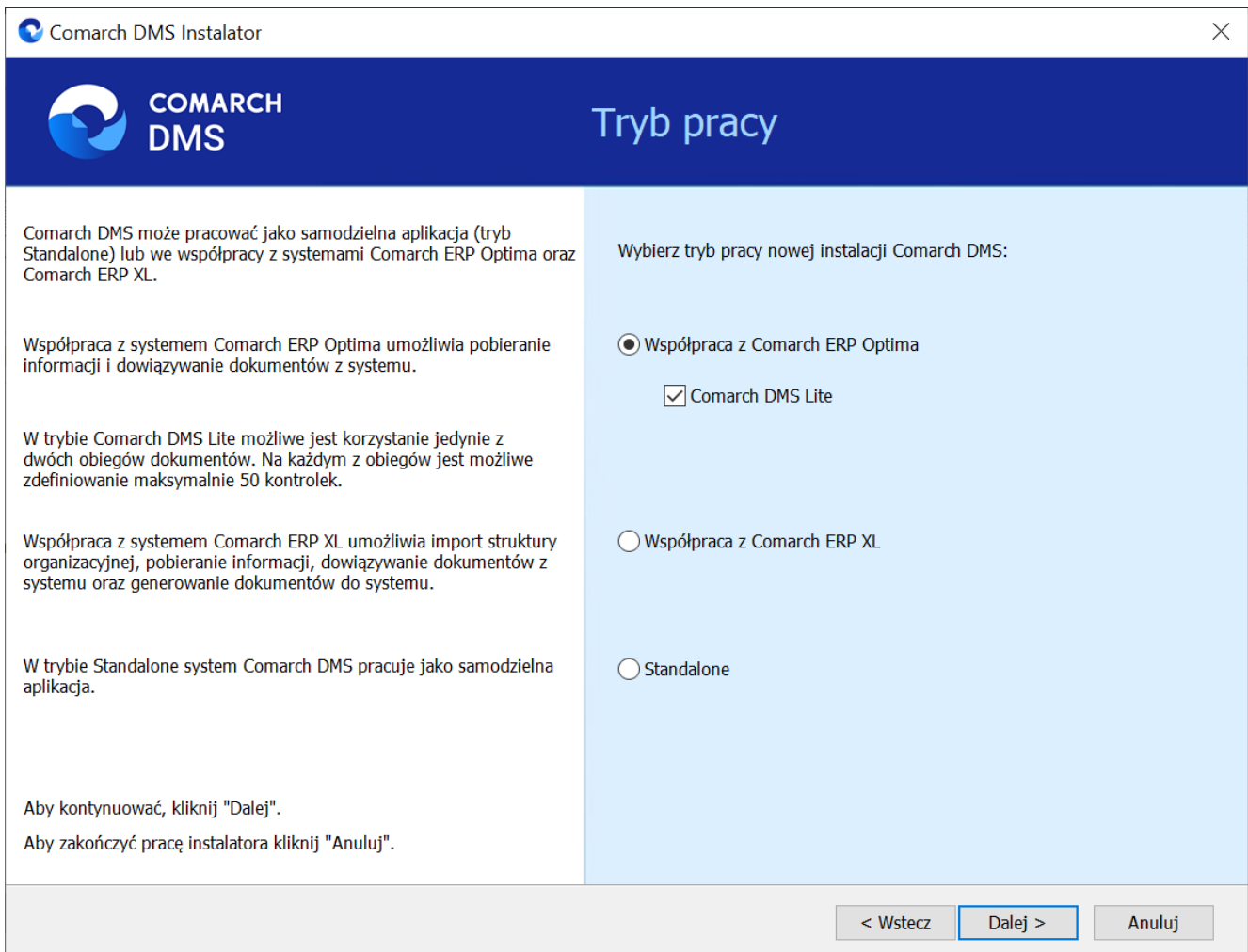
- Comarch ERP XL – wersje systemu: 2022.1, 2023.0, 2023.1
- Comarch ERP Optima – wersje systemu: 2023.1.1, 2023.2.1, 2023.3.1
- Comarch ERP Altum – wersje systemu: 2022.1, 2022.5, 2023.0
- Comarch ERP Enterprise 6.1 – DMS Integration APP wersja 26.16
- Comarch ERP Enterprise 6.2 – DMS Integration APP wersja 35.5
- Comarch ERP Enterprise 6.3 – DMS Integration APP wersja 40.1

Zmiany w instalatorze Comarch DMS

W wersji 2023.0.1 nastąpiły zmiany w instalatorze Comarch DMS:

Zmiany w oknie „Tryb pracy”

Po przejściu w ramach instalatora Comarch DMS do okna *Tryb pracy* i po zaznaczeniu opcji *Współpraca z Comarch ERP Optima* została dodana opcja *Comarch DMS Lite*, którą należy zaznaczyć, jeśli praca z Comarch DMS ma odbywać się w tym trybie.



Okno „Tryb pracy” z zaznaczoną opcją Comarch DMS Lite

Zmiany w oknie „Puła aplikacji”

Od wersji 2023.0.1 nastąpiły zmiany w oknie *Puła aplikacji*:

w przypadku, jeżeli użytkownik wybrał w ramach okna *Tryb pracy* opcję *Współpraca z Comarch ERP Optima* (bez zaznaczonej opcji *Comarch DMS Lite*), *Współpraca z Comarch ERP XL* lub *Standalone*, wtedy puła aplikacji jest konfigurowana z tożsamością konta wbudowanego `ApplicationPoolIdentity`.

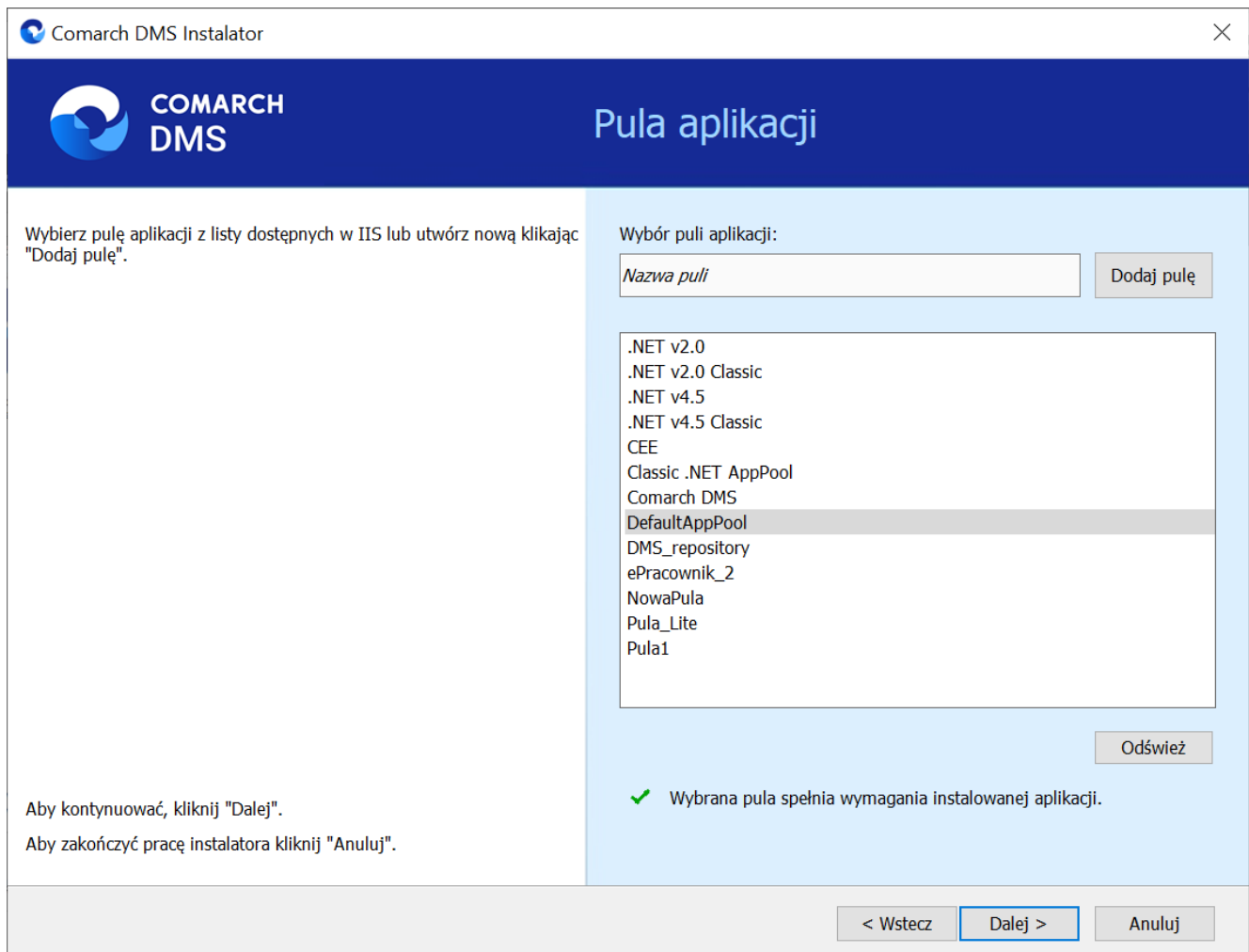
w przypadku, jeżeli użytkownik wybrał w ramach okna *Tryb pracy* opcję *Comarch DMS Lite*, wówczas konieczna jest zmiana tożsamości puli z `ApplicationPoolIdentity` na konto

niestandardowe. Dla takiego konta niezbędne jest podanie loginu i hasła użytkownika.

Wybór/ dodanie oraz konfiguracja puli, jeśli wybrano instalację Comarch DMS w trybie innym niż Comarch DMS Lite

Jeśli użytkownik dokonuje instalacji Comarch DMS we współpracy z Comarch ERP Optima (bez zaznaczonej opcji Comarch DMS Lite), współpracy z Comarch ERP XL lub Comarch DMS Standalone, wówczas w ramach okna *Pula aplikacji* może:

- Wybrać pulę, która już istnieje w systemie
- Utworzyć nową pulę



Wybór puli aplikacji, jeżeli Comarch DMS instalowany jest w innym trybie niż Comarch DMS Lite

Wybór/ dodanie oraz konfiguracja puli, jeśli wybrano instalację Comarch DMS w trybie Comarch DMS Lite

Jeśli użytkownik dokonuje instalacji Comarch DMS w trybie Lite, wówczas konieczne jest, aby pula aplikacji była personifikowana. Z tego powodu zarówno w przypadku wyboru przez użytkownika puli aplikacji, która już istnieje, jak i tworzenia nowej puli aplikacji wymagane jest określenie użytkownika oraz hasła.

Jeżeli użytkownik chce:

- Wybrać pulę, która już istnieje w systemie – wówczas klika na nazwę danej puli na liście pul – jeśli pula

spełnia wymagania, w dolnej części okna zostaje wyświetlony napis *Wybrana pula spełnia wymagania instalowanej aplikacji*, jeśli nie – napis *Wybrana pula nie spełnia wymagań instalowanej aplikacji*. Po wyborze odpowiedniej puli użytkownik musi uzupełnić pola *Login* i *Hasło* użytkownika, w kontekście którego będzie pracowała dana pula aplikacji.

Comarch DMS Instalator

COMARCH DMS

Pula aplikacji

Wybierz pulę aplikacji z listy dostępnych w IIS lub utwórz nową klikając "Dodaj pulę".

Wybór puli aplikacji:

Nazwa puli

Comarch DMS
DefaultAppPool
DMS_repository
ePracownik_2
NowaPula
Pula1

Personifikacja puli aplikacji wymagana jest do generowania dokumentów do systemu Comarch ERP Optima.

Podaj login i hasło użytkownika, w kontekście którego będzie pracować pula aplikacji:

Login:

Hasło:

✓ Wybrana pula spełnia wymagania instalowanej aplikacji.

Aby kontynuować, kliknij "Dalej".
Aby zakończyć pracę instalatora kliknij "Anuluj".

< Wstecz

Wybór istniejącej puli aplikacji, która spełnia wymagania instalowanej aplikacji

Po poprawnym uzupełnieniu pól *Login* i *Hasło* należy kliknąć

[Dalej], aby przejść do dalszych kroków instalacji.

- Utworzyć nową pulę – wówczas wpisuje nazwę nowej puli w polu *Nazwa puli* i klika przycisk [Dodaj pulę] – wtedy pula pojawia się na liście puli, a w dolnej części okna zostaje wyświetlony napis *Wybrana pula spełnia wymagania instalowanej aplikacji*. Po dodaniu nowej puli użytkownik musi uzupełnić pola *Login* i *Hasło* użytkownika, w kontekście którego będzie pracowała dana pula aplikacji.

Comarch DMS Instalator

COMARCH DMS Pula aplikacji

Wybierz pulę aplikacji z listy dostępnych w IIS lub utwórz nową klikając "Dodaj pulę".

Wybór puli aplikacji:

Nazwa puli

DefaultAppPool
DMS_repository
ePracownik_2
NowaPula
Pula_Lite
Pula1

Personifikacja puli aplikacji wymagana jest do generowania dokumentów do systemu Comarch ERP Optima.

Podaj login i hasło użytkownika, w kontekście którego będzie pracować pula aplikacji:

Login:

Hasło:

✓ Wybrana pula spełnia wymagania instalowanej aplikacji.

Aby kontynuować, kliknij "Dalej".
Aby zakończyć pracę instalatora kliknij "Anuluj".

< Wstecz

Widok okna „Pula aplikacji” po dodaniu nowej puli „Pula_Lite”

Po poprawnym uzupełnieniu pól *Login* i *Hasło* należy kliknąć

Dalej >

[Dalej], aby przejść do dalszych kroków instalacji.

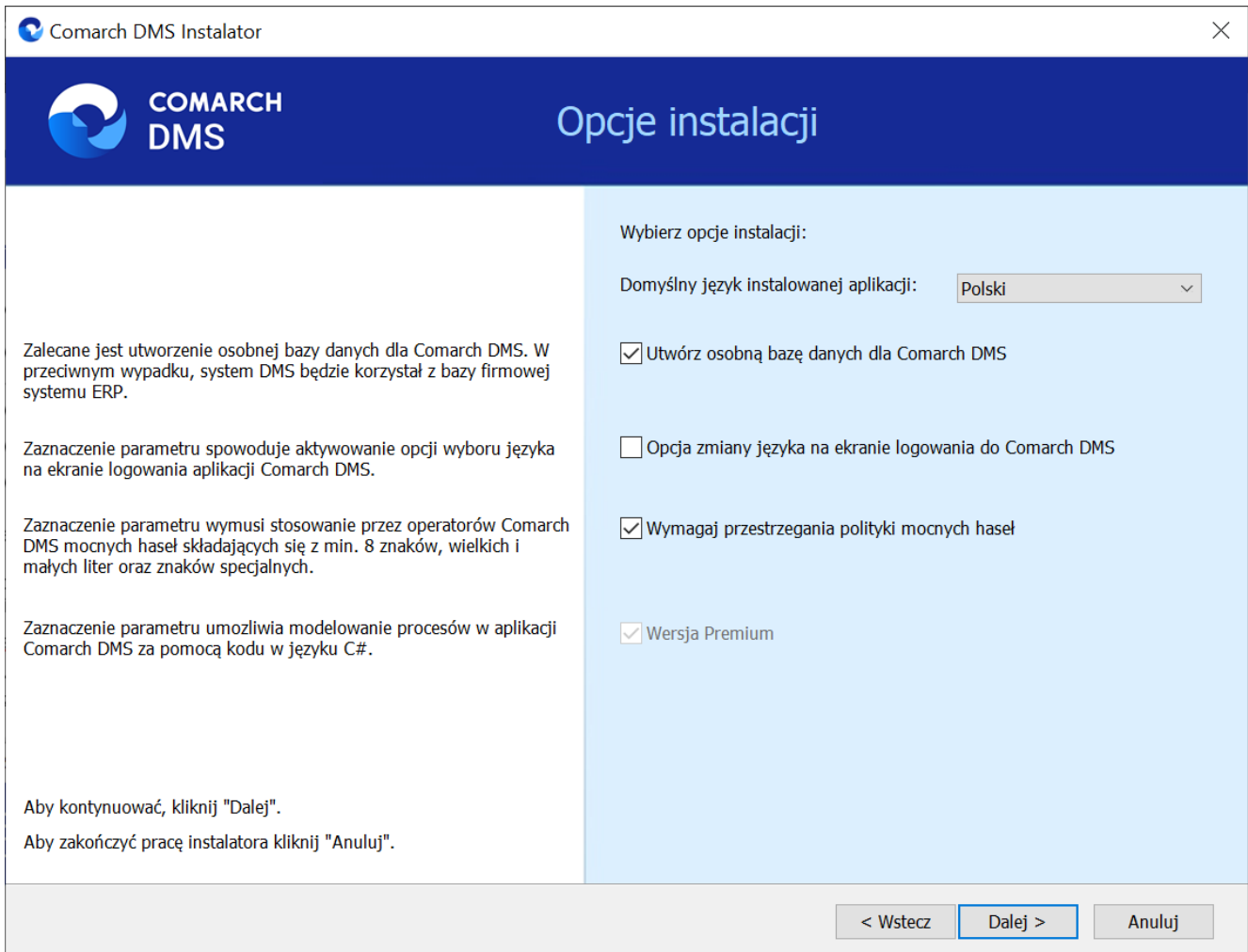
The screenshot shows the 'Pula aplikacji' (Application Pool) configuration window in the Comarch DMS Installer. The window title is 'Comarch DMS Instalator'. The header bar is dark blue with the Comarch DMS logo and the title 'Pula aplikacji'. The main area is light blue and contains the following elements:

- Left Panel:** Contains instructions: 'Wybierz pulę aplikacji z listy dostępnych w IIS lub utwórz nową klikając "Dodaj pulę".' and 'Personifikacja puli aplikacji wymagana jest do generowania dokumentów do systemu Comarch ERP Optima.' At the bottom, it says: 'Aby kontynuować, kliknij "Dalej".' and 'Aby zakończyć pracę instalatora kliknij "Anuluj".'
- Right Panel:** Titled 'Wybór puli aplikacji:'. It features a text input field for 'Nazwa puli' and a 'Dodaj pulę' button. Below is a list box containing the following application pools: Comarch DMS, DefaultAppPool, DMS_repository, ePracownik_2, NowaPula, Pula_Lite (highlighted), and Pula1. An 'Odśwież' button is located below the list.
- Bottom Section:** Titled 'Podaj login i hasło użytkownika, w kontekście którego będzie pracować pula aplikacji:'. It includes a 'Login:' field with the value 'Anna.Nowak' and a 'Hasło:' field with masked characters. A green checkmark icon and the text 'Wybrana pula spełnia wymagania instalowanej aplikacji.' are displayed below the password field.
- Footer:** Contains three buttons: '< Wstecz', 'Dalej >' (highlighted), and 'Anuluj'.

Okno „Pula aplikacji” po wyborze puli i uzupełnieniu loginu i hasła

Zmiany w oknie „Opcje instalacji”

Od wersji 2023.0.1 jeżeli użytkownik dokonuje instalacji Comarch DMS Lite, wówczas dostępny w ramach okna „Opcje instalacji” parametr *Wersja Premium* jest domyślnie zaznaczony i wyszarzony.



Widok okna „Opcje instalacji” jeśli wybrano instalację Comarch DMS Lite

Ustawianie wartości klucza CdnApiVersion

Od wersji 2023.0.1 podczas procesu instalacji następuje uzupełnienie wartości klucza CdnApiVersion.

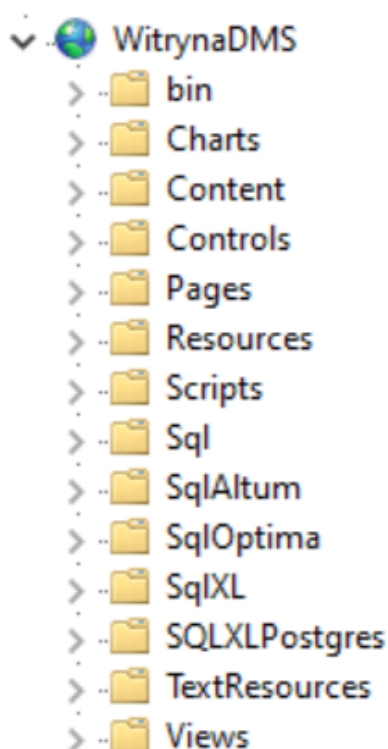
CdnApiVersion jest związane z konfiguracją Comarch DMS we współpracy z Comarch ERP XL. Numer wersji API XL zazwyczaj odpowiada numerowi wersji Comarch ERP XL, ale w ramach numeracji nie są uwzględniane wydania hotfixowe – przykładowo zarówno wersja XL 2022.2.1 i 2022.2.0 będą korzystać z API w wersji 2022.

Proces ustawiania wersji API nie jest widoczny z poziomu interfejsu instalatora i zachodzi podczas trwania kroku

„Instalacja”.

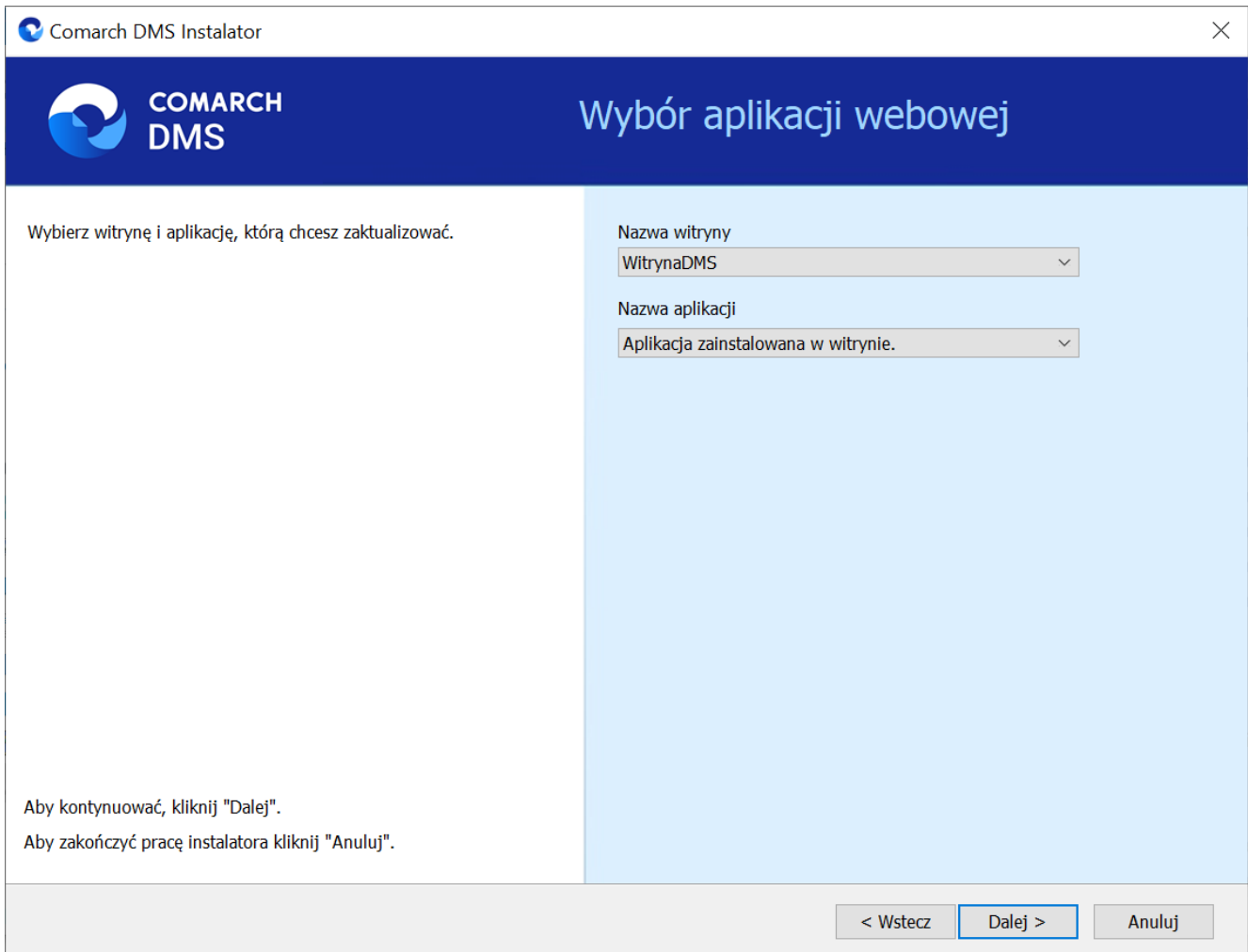
Aktualizacja Comarch DMS, jeśli aplikacja jest zainstalowana bezpośrednio w witrynie

Od wersji 2023.0.1 możliwa jest aktualizacja aplikacji web Comarch DMS za pomocą instalatora w przypadku, jeśli dotychczasowa instalacja była wykonywana ręcznie i aplikacja web jest zainstalowana bezpośrednio w witrynie.



Przykład aplikacji web
zainstalowanej
bezpośrednio w witrynie

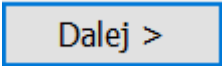
W tym celu w ramach okna Wybór aplikacji webowej w polu Nazwa aplikacji dodano opcję Aplikacja zainstalowana w witrynie.



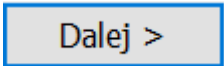
Wybrana opcja Aplikacja zainstalowana w witrynie

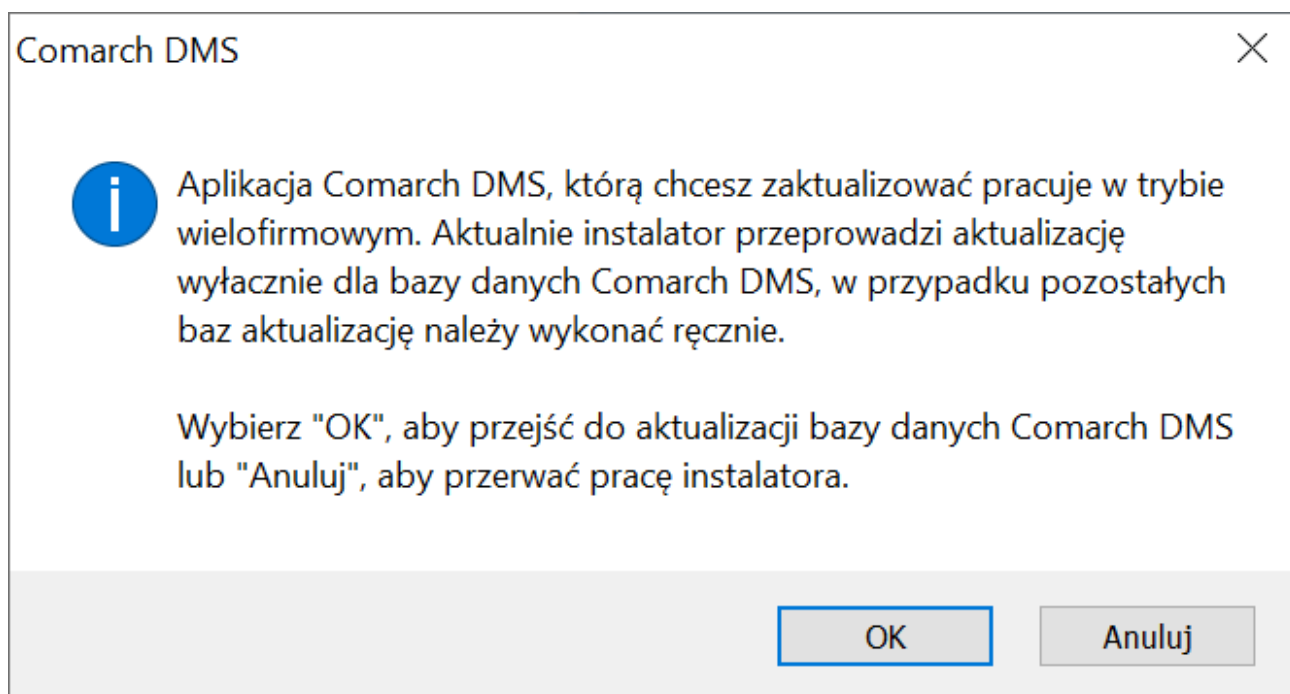
Jeśli użytkownik wybrał opcję *Aplikacja zainstalowana w witrynie*, wówczas aktualizacja plików aplikacji web będzie się odbywać w folderze źródłowym witryny sieci web, który został wskazany w ustawieniach zaawansowanych witryny (Ogólne -> Ścieżka fizyczna).

Po wyborze opcji *Aplikacja zainstalowana w witrynie*

i kliknięciu przycisku  [Dalej] następuje przejście do weryfikacji wielofirmowości i okna *Opcje aktualizacji*.

Weryfikacja wielofirmowości

Od wersji 2023.0.1 po wyborze aplikacji w oknie *Wybór aplikacji webowej* i kliknięciu przycisku  [Dalej] następuje weryfikacja pliku web.config pod względem trybu pracy Comarch DMS. Jeżeli Comarch DMS pracuje w trybie wielofirmowym – w kluczu MultiCompany została ustawiona wartość true – wtedy zostaje przeprowadzona aktualizacja bazy Comarch DMS i zostaje wyświetlony następujący komunikat:



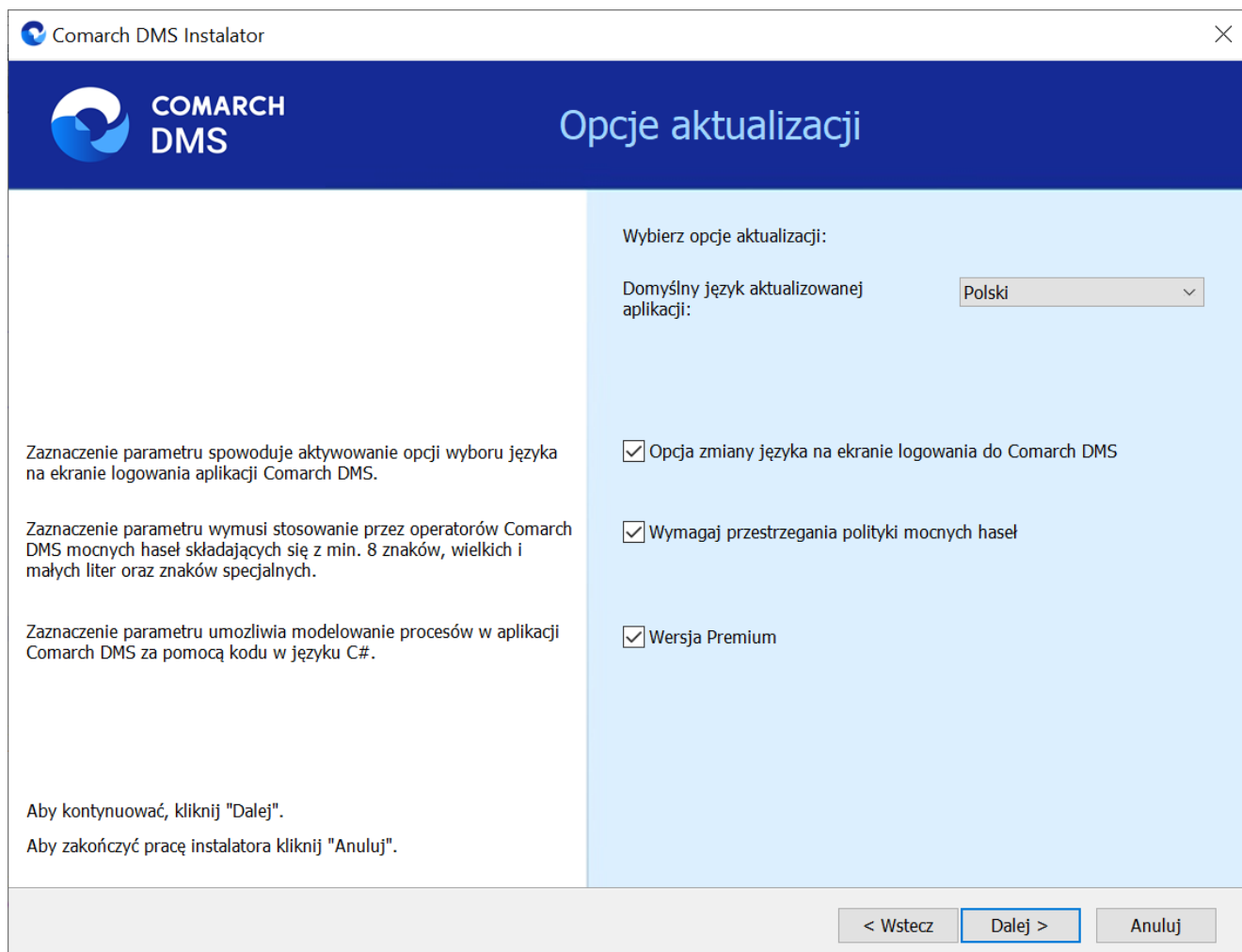
Komunikat wyświetlany podczas aktualizacji aplikacji Comarch DMS pracującej w trybie wielofirmowym

Jeżeli użytkownik naciśnie przycisk:

- Anuluj – praca instalatora zostanie zakończona, a aktualizacja przerwana
- Ok – zostanie wykonana aktualizacja bazy DMS, a w kluczu MultiCompany zostaje zachowana wartość True

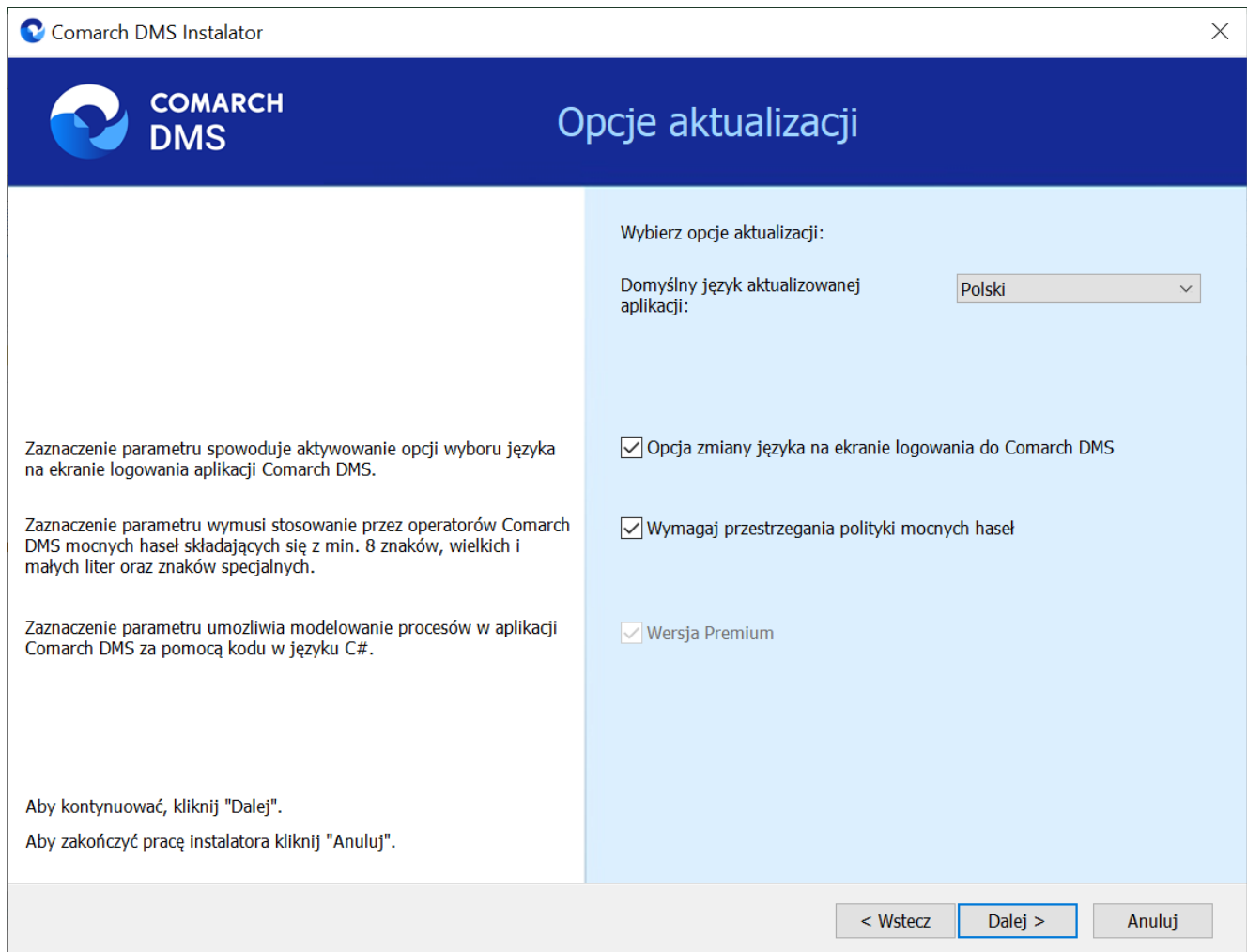
Zmiany w oknie „Opcje aktualizacji”

W wersji 2023.0.1 w przypadku aktualizacji aplikacji Comarch DMS we współpracy z Comarch ERP Optima w ramach okna *Opcje aktualizacji* usunięto parametr *Tryb Comarch DMS Lite*.



Okno *Opcje aktualizacji* dla Comarch DMS we współpracy z Comarch ERP Optima

W przypadku aktualizacji aplikacji Comarch DMS Lite okno *Opcje aktualizacji* ma wygląd analogiczny jak w oknie *Opcje instalacji* dla tego trybu – parametr *Wersja Premium* jest zaznaczony i wyszarzony.



Okno Opcje aktualizacji dla Comarch DMS w trybie Lite

Dodanie komunikatu informującego o braku możliwości pracy z modułem

Repozytorium w trybie Lite


W wersji 2023.0.1 dodano komunikaty informujące o braku możliwości pracy z modułem Repozytorium, jeśli Comarch DMS pracuje w trybie Lite.

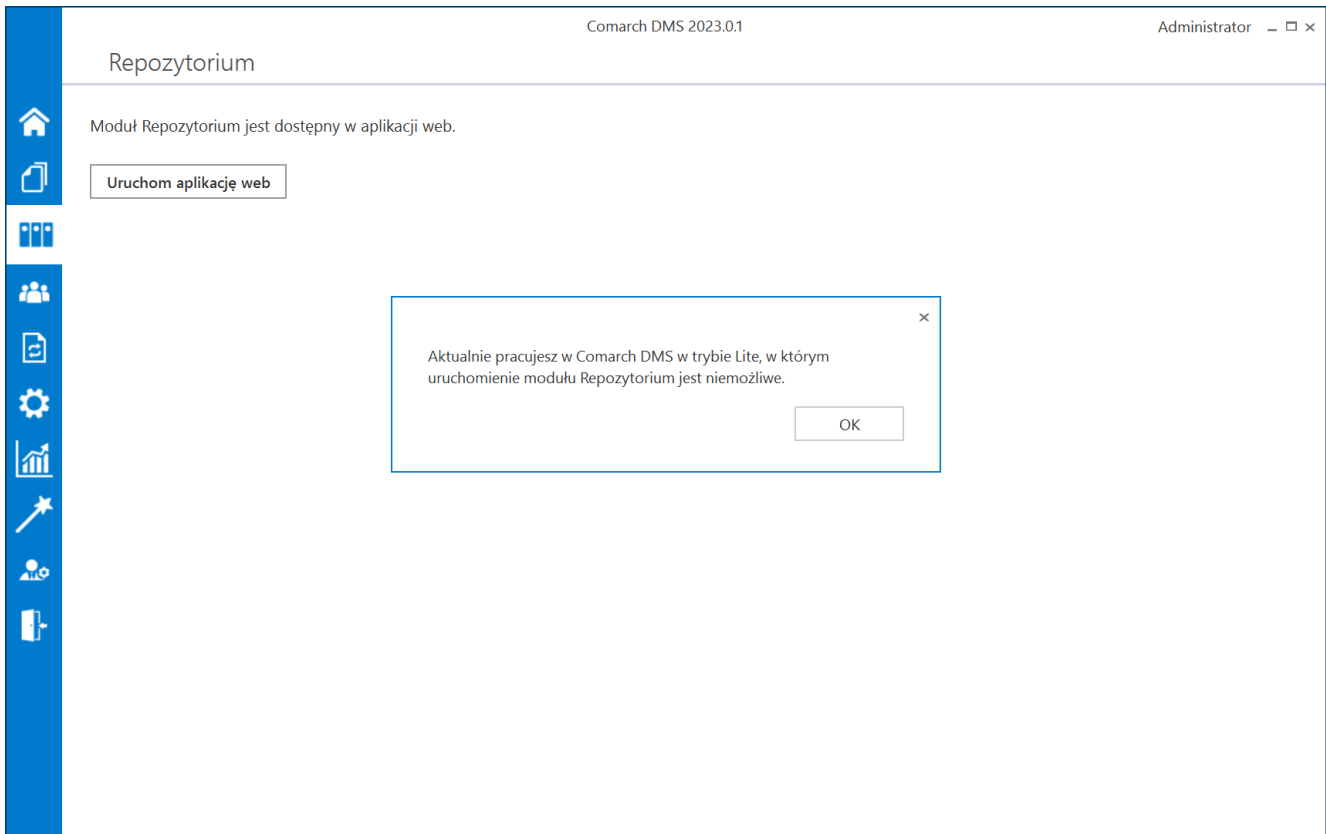
Jeśli użytkownik w ramach pliku web.config uzupełnił klucze WorkMode i UseRepository w następujący sposób:

```
<add key="WorkMode" value="Lite" />
```


```
<add key="UseRepository" value="true" />
```


wówczas:


- Po wejściu do zakładki  [Repozytorium] w aplikacji desktop zostanie wyświetlony komunikat Aktualnie pracujesz w Comarch DMS w trybie Lite, w którym uruchomienie modułu Repozytorium jest niemożliwe.

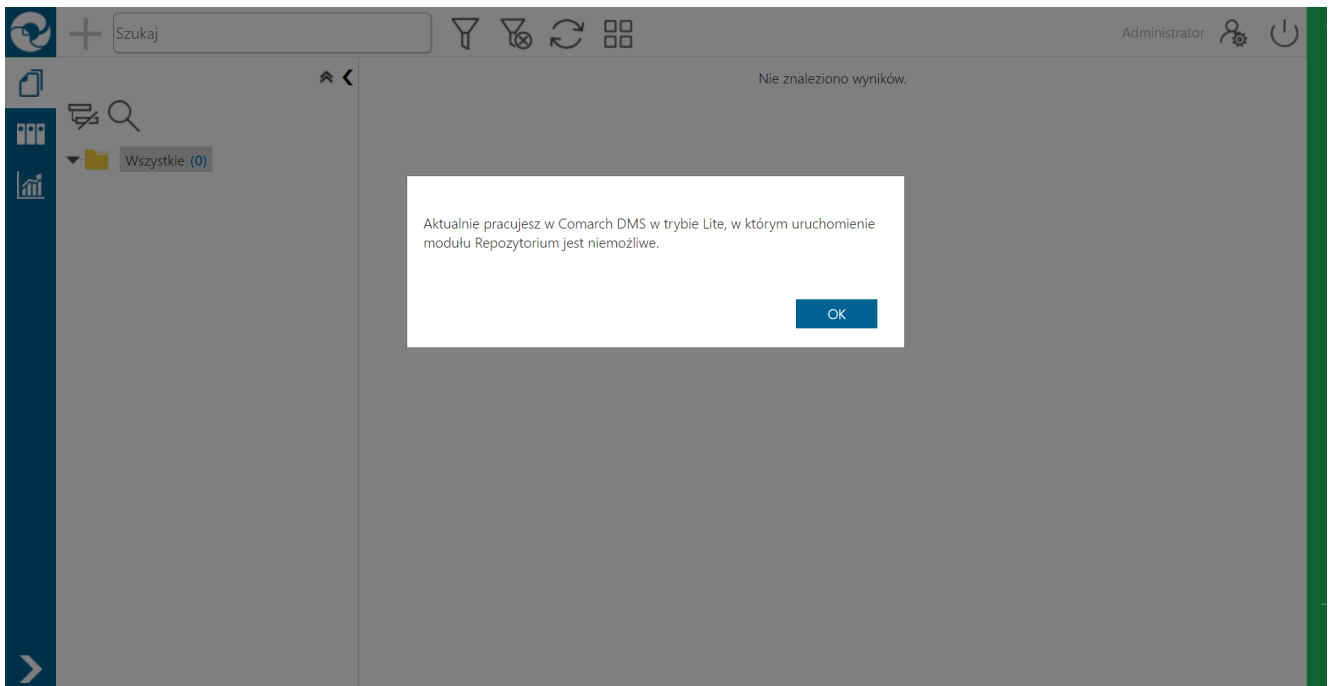


Komunikat wyświetlany po wejściu do zakładki [Repozytorium] w aplikacji desktop

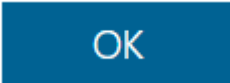

Kiedy użytkownik kliknie przycisk  [Ok] lub znak X, wówczas okno komunikatu zostanie zamknięte,

a użytkownik zostanie przeniesiony na zakładkę  [Dokumenty w obiegu].

- Po kliknięciu na zakładkę  [Repozytorium] w aplikacji web również zostanie wyświetlony komunikat *Aktualnie pracujesz w Comarch DMS w trybie Lite, w którym uruchomienie modułu Repozytorium jest niemożliwe.*



Komunikat wyświetlany po kliknięciu na zakładkę [Repozytorium] w aplikacji web

Kiedy użytkownik kliknie przycisk  [Ok], wówczas okno komunikatu zostanie zamknięte, a użytkownik zostanie przeniesiony na zakładkę  [Dokumenty].

Dodanie predefiniowanego

wzorca punktu ACD

W wersji 2023.0.1 dodano predefiniowany wzorzec punktu ACD, skonfigurowany do pracy z predefiniowanymi typami obiegu dla Comarch DMS we współpracy z Comarch ERP Optima, a szczególnie dla Comarch DMS pracującego w trybie Lite. Predefiniowany punkt ACD współpracuje z predefiniowanymi typami obiegu *(*)(Optima) Faktura VAT* oraz *(*)(Optima) Faktura VAT + opis analityczny*.

Na zakładce {Lista} znajduje się odpowiednie zapytanie do listy dokumentów.

Na zakładce [Kontrolki] predefiniowanego punktu ACD znajdują się następujące kontrolki wraz z odpowiednimi zakładkami:

- Skan (Załączniki) lub Załącznik (Załączniki)
- Data wpływu (Datawpływu)
- Data wystawienia (Datawystawienia)
- Data zakupu (Datazakupu)
- Kontrahent(Kontrahent)
- Dane kontrahenta (Danekontrahenta)
- Wartość brutto (Brutto)
- Numer dokumentu (Dokument)
- Waluta (Waluta)
- Numer rachunku bankowego (Numerrachunku_bankowego)
- Forma płatności (Formaplatnosci)
- Termin płatności (Terminplatnosci)
- Wartość netto (Netto)

Punkt konfiguracyjny

Tryb współpracy Ogólne Lista **Kontrolki** Uprawnienia

Skan (Zalaczniki)

Data wpływu (Datawpływu)

Data wystawienia (Datawystawienia)

Data zakupu (Datazakupu)

Kontrahent (Kontrahent)

Dane kontrahenta (DaneKontrahenta)

Wartość Brutto (Brutto)

Numer dokumentu (Dokument)

Waluta (Waluta)

Numer rachunku bankowego (Numerrachunku_bankowego)

Forma płatności (Formaplatnosci)

Termin płatności (Terminplatnosci)

Wartość netto (Netto)

[Dodaj](#)

```
1 select OCD_Date
2 from do.OC_Documents
3 where OCD_ID=@Id1@
```

Test zapytania SQL

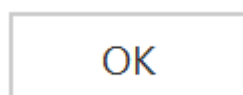
Składnia:
SELECT datetime
datetime - data
Przykład:
BEGIN TRY
select paymentDate from tabela
where Id = @Id1@
END TRY
BEGIN CATCH
DECLARE @ErrorMessage varchar(max) = 'W zapytaniu

Zapisz Zamknij

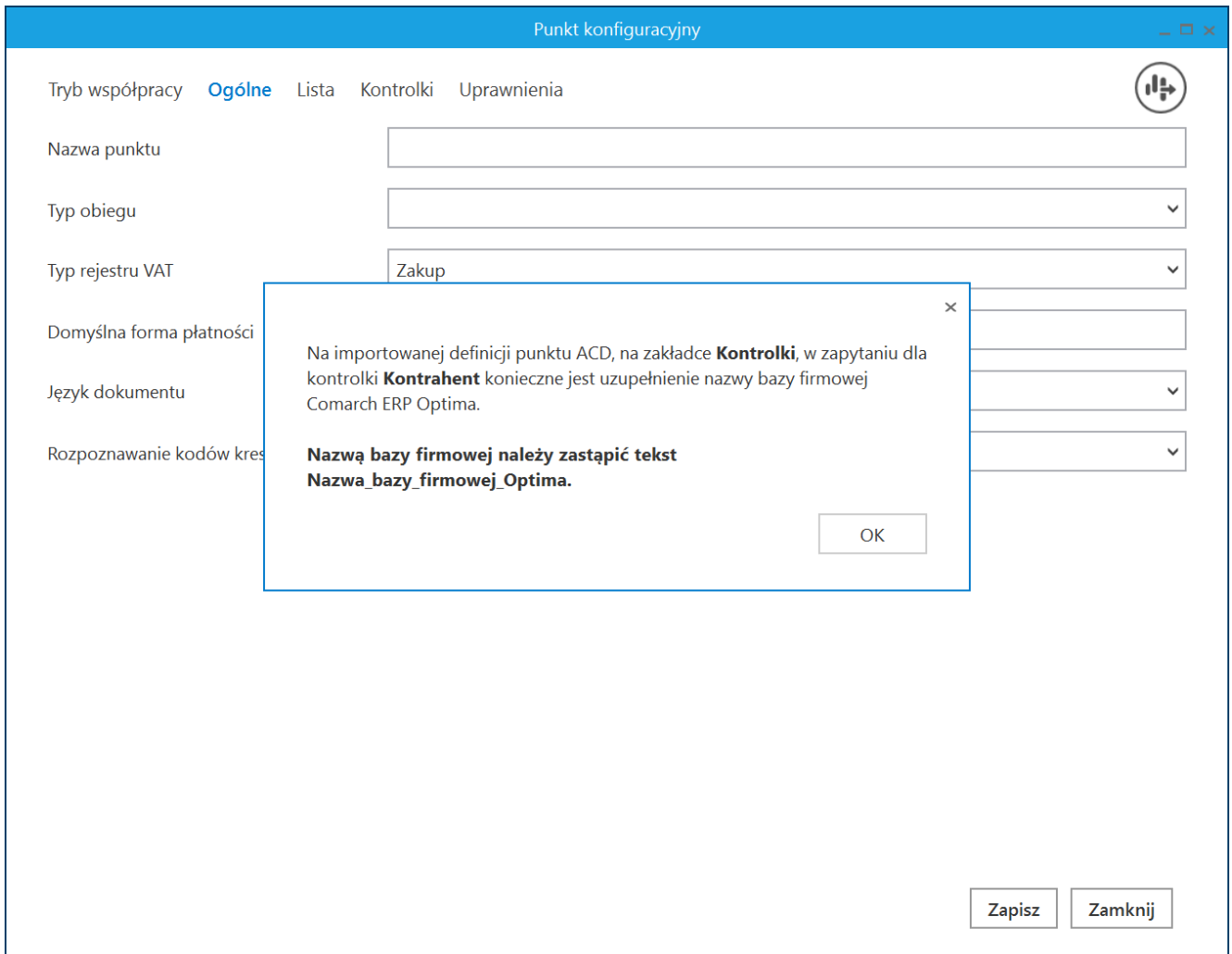
Zakładka [Kontrolki] w przypadku, jeśli w zakładce [Ogólne] wybrano typ obiegu zaimportowany wcześniej z wzorca „(*) (Optima) Faktura VAT”

W ramach zapytania SQL dla kontrolki *Kontrahent* należy zmienić frazę *Nazwa_bazy_firmowej_Optima* na nazwę bazy firmowej Comarch ERP Optima. Po zaimportowaniu predefiniowanego punktu ACD okno konfiguracji punktu ACD zostanie otwarte na zakładce [Ogólne] i wyświetlony zostanie komunikat informujący o konieczności uzupełnienia tej informacji. Aby możliwa była edycja definicji punktu ACD, użytkownik musi nacisnąć w ramach

komunikatu przycisk



[Ok] lub znak X.



Okno konfiguracji punktu ACD z komunikatem informującym o konieczności uzupełnienia nazwy bazy firmowej Comarch ERP Optima


**Komunikaty
problemów
z**

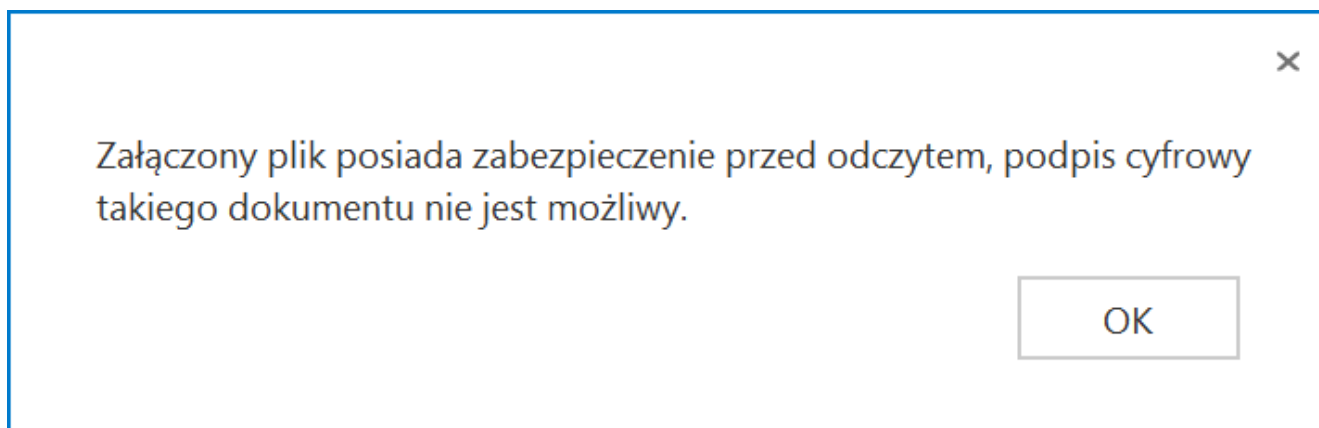
**dotyczące
związanych
odczytywaniem**

i podpisywaniem plików pdf

Komunikat wyświetlany przy próbie podpisu elektronicznego, jeśli załącznik w formacie pdf jest zabezpieczony przed odczytem

W wersji 2023.0.1 dodano komunikat, który jest wyświetlany w przypadku, gdy załącznik w formacie pdf jest zabezpieczony przed odczytem i taka informacja przechowywana jest w pliku. Podczas próby wywołania podglądu otwierane jest okno, w którym można wprowadzić hasło do pliku. W przypadku takich plików nie jest możliwe złożenie podpisu elektronicznego, niezależnie od tego, czy hasło zostało wprowadzone. Kiedy użytkownik kliknie

na ikonę podpisu elektronicznego , wówczas zostanie wyświetlony następujący komunikat:

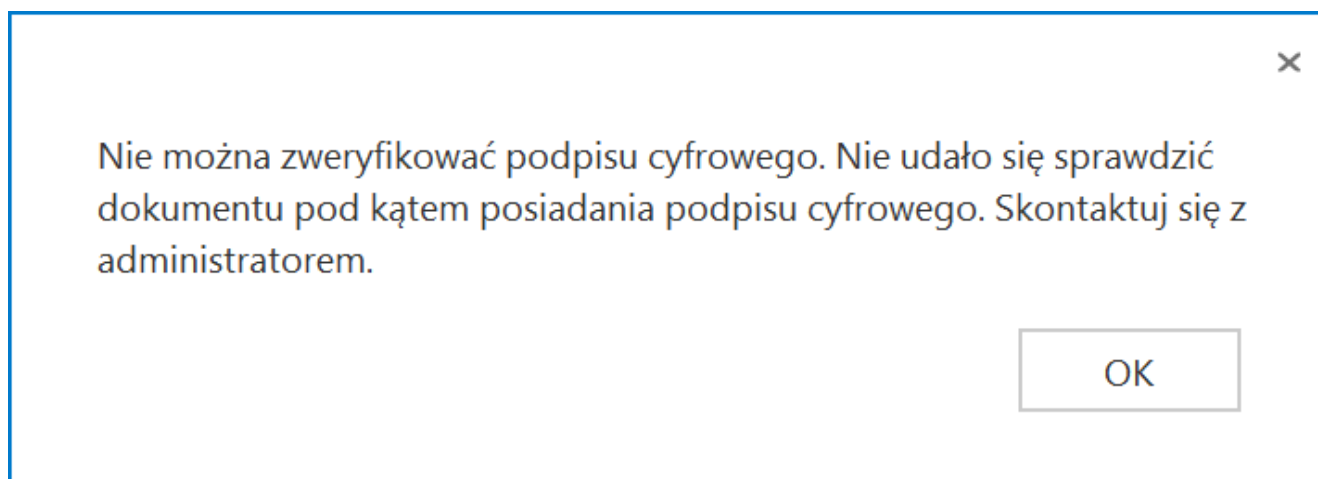


Komunikat informujący o zabezpieczeniu pliku przed odczytem i braku możliwości złożenia podpisu elektronicznego

Komunikat wyświetlany, jeśli nie można zweryfikować podpisu cyfrowego

W wersji 2023.0.1 w ramach modułu Repozytorium dodano komunikat, który jest wyświetlany w przypadku, gdy z

nieznanego powodu komponent do podpisu cyfrowego nie może dokonać weryfikacji podpisu na załączniku w formacie pdf. W takim przypadku zostanie wyświetlony następujący komunikat:

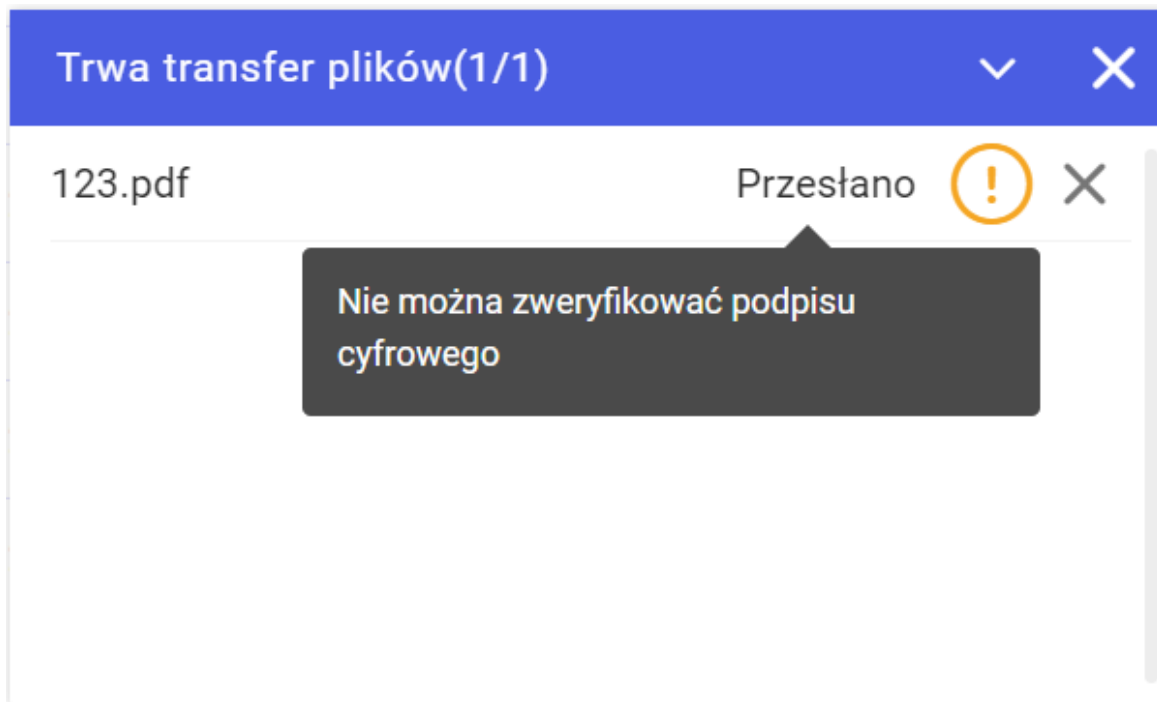


Komunikat wyświetlany w aplikacji desktop, jeśli nie można zweryfikować podpisu cyfrowego

Komunikat zostaje wyświetlony po tym, jak wyświetlono dokument, do którego został załączony plik, w którym nie powiodła się weryfikacja podpisu elektronicznego.

Komunikat wyświetlany, jeśli nie można zweryfikować podpisu cyfrowego

W wersji 2023.0.1 dodano ikonę wraz z informacją, która jest wyświetlana w przypadku, gdy z nieznanego powodu komponent do podpisu cyfrowego nie może dokonać weryfikacji podpisu na załączniku w formacie pdf. W takim przypadku w oknie transferu plików obok takiego pliku pojawi się żółta ikona z wykrzyknikiem, a po przesunięciu na nią kursora wyświetlona zostanie informacja *Nie można zweryfikować podpisu cyfrowego*.



Okno transferu plików, jeśli nie można zweryfikować podpisu cyfrowego

Zgłoszenia zrealizowane w wersji 2023.0.1

- Rozwiązano problem z brakiem wartości na listach rozwijanych na zakładce Opis Analityczny w kontrolce typu Dokument ERP XL w aplikacji web
- Naprawiono błąd dotyczący importu punktu ACD w aplikacji desktop
- Naprawiono błąd dotyczący braku możliwości wyboru języka francuskiego jako domyślnego języka instalowanej aplikacji Comarch DMS
- Rozwiązano problem z otwarciem okna do edycji zapytania SQL w aplikacji desktop
- Naprawiono błąd dotyczący uruchamiania aplikacji Comarch

DMS w domyślnie wybranym podczas instalacji języku

- Naprawiono błąd dotyczący braku numeru wersji API w web.config po zainstalowaniu Comarch DMS we współpracy z Comarch ERP Optima za pomocą instalatora
- Rozwiązano problem z wyświetlaniem strony startowej Comarch DMS w aplikacji desktop
- Naprawiono błąd dotyczący gubienia mapowań po zaimportowaniu definicji punktu ACD z wzorca w aplikacji desktop
- Naprawiono błąd dotyczący braku widoczności kontrolek w punkcie ACD po zapisaniu punktu, który został zdefiniowany przed aktualizacją w aplikacji desktop
- Naprawiono błąd dotyczący wyświetlania niewłaściwej ikonki załącznika pdf w przypadku rozszerzeń .PDF, .Pdf w aplikacji web
- Naprawiono błąd dotyczący braku oznaczenia na szczegółach dokumentu, kiedy dokument został zarchiwizowany w module Repozytorium
- Naprawiono błąd usuwania dokumentu zarchiwizowanego, gdy zaznaczono kilka elementów do usunięcia w module Repozytorium
- Rozwiązano problem z przywracaniem z kosza dokumentu przez operatora, który nie jest administratorem w module Repozytorium
- Naprawiono błąd dotyczący braku oznaczenia pliku przywróconego po retencji w module Repozytorium
- Rozwiązano problem z zawieszaniem się filtrowania po atrybucie typu krótki tekst z listą podpowiedzi w module Repozytorium
- Rozwiązano problem z filtrowaniem dokumentów przetworzonych przez OCR po dacie dodania w module Repozytorium
- Naprawiono błąd dotyczący nieprawidłowego widoku ustawień w obiekcie typu repozytorium dokumentów w aplikacji desktop