

Informacje ogólne

Aplikacje Comarch DMS w wersji 2024.0.2 współpracują z następującymi Systemami Comarch ERP:

- Comarch ERP XL – wersje systemu: 2023.0, 2023.1, 2023.2, 2024.0.0
- Comarch ERP Optima – wersje systemu: 2024.0.1, 2024.1.1, 2024.2.1
- Comarch ERP Altum – wersje systemu: 2024.0, 2024.0.1, 2024.1.0
- Comarch ERP Enterprise 6.1 – DMS Integration APP wersja 26.18
- Comarch ERP Enterprise 6.2 – DMS Integration APP wersja 35.7
- Comarch ERP Enterprise 6.3 – DMS Integration APP wersja 40.2

Uwaga

Wymagane oprogramowanie serwera IIS:

System operacyjny (jedna z poniższych możliwości):

- Windows Server 2016
 - Windows Server 2019
 - Windows Server 2022
-

Dodanie listy „Rola partnera” nad listą partnerów (kontrahentów) w kontrolce typu Kontrahent w Comarch DMS we współpracy z Comarch ERP Enterprise

Udostępniono możliwość filtrowania listy partnerów (kontrahentów) w kontrolce typu Kontrahent w Comarch DMS we współpracy z Comarch ERP Enterprise według roli, jaką odgrywa partner w firmie.

W tym celu nad listą partnerów (kontrahentów) dodano pole „**Rola partnera**”, w ramach którego znajduje się rozwijana lista, która przyjmuje wartości zwracane z Comarch ERP Enterprise, przykładowo: Dowolny, Klient, Pracownik, Kontakt, Dostawca, itp.

Domyślnie w ramach pola „**Rola partnera**” wyświetlana jest wartość „**Dowolny**” – wówczas wyświetlani są partnerzy z każdą rolą. Jeżeli użytkownik wybierze z listy w ramach pola inną opcję, wówczas lista partnerów zostanie **zawężona** do tych, którzy zostali przypisani do wybranej roli.

Comarch DMS 2024.0.2 [70000] DMSTEST7

Spółka : 90000 Data utworzenia : 05-02-2024

Karta obiegu

Załącznik (+)

Lista

Kontrahent (+)

Szukaj

Rola partnera Dowolny

Akronim	Nazwa	NIP	Ulica	Kod	Miasto	Telefon	Email
10023222	Roches...		Legola...	29494	Helgola...		
10030800	Roches...		Legola...	29494	Helgola...		
10024242	Roches...		Legola...	29494	Helgola...		
10022366	Roches...		Legola...	29494	Helgola...		
12010002	Testkun...		Straße	50678	Köln		d@t.de
10018302	Roches...		Legola...	29494	Helgola...		
10018478	Roches...		Legola...	29494	Helgola...		
10031118	Roches...		Legola...	29494	Helgola...		
10031793	Roches...		Legola...	29494	Helgola...		
10020603	Roches...		Legola...	29494	Helgola...		
10021173	Roches...		Legola...	29494	Helgola...		
10035635	Roches...		Legola...	29494	Helgola...		
10025455	Roches...		Leuchtt...	29494	Helgola...		
MCA_AETEST	AP_LES...		Pseudo...	12345	Pseudo		
10033775	Roches...		Legola...	29494	Helgola...		
10033843	Roches...		Legola...	29494	Helgola...		
10022433	Roches...		Legola...	29494	Helgola...		
10019929	Roches...		Legola...	29494	Helgola...		
160649	P Laue		Lüttens...	45545	Peine		

- 100% +

Lista partnerów (kontrahentów) z widocznym polem „Rola partnera” ustawionym na domyślną wartość „Dowolny”

Szukaj

Rola partnera Dowolny

- Dowolny
- Klient
- Pracownik
- Kontakt
- Dostawca
- Konkurent
- Przedstawiciel
- Osoba kontaktowa

Akronim	Nazwa	NIP	Ulica	Kod	Miasto
10023222	Roches...		Legola...	29494	Helgola...
10030800	Roches...		Legola...	29494	Helgola...
10024242	Roches...		Legola...	29494	Helgola...
10022366	Roches...		Legola...	29494	Helgola...
12010002	Testkun...		Straße	50678	Köln
10018302	Roches...		Legola...	29494	Helgola...
10018478	Roches...		Legola...	29494	Helgola...
10031118	Roches...		Legola...	29494	Helgola...
10031793	Roches...		Legola...	29494	Helgola...

Lista wartości w polu „Rola partnera”

Comarch DMS 2024.0.2 [70000] DMSTEST7

Spółka : 90000 Data utworzenia : 05-02-2024

Karta obiegu

Załącznik (+)

Lista

Kontrahent (+)

Szukaj

Rola partnera Klient


Akronim	Nazwa	NIP	Ulica	Kod	Miasto	Telefon	Email
12010002	Testkun...		Straße	50678	Köln		d@t.de
1788122	ERP Pe...		Essenen...	22414	Hamburg		xyy@y...
SAA4FI004	SAA4FI...		Kwiato...	02-602	Warsza...		EEMO_...
OLD_INTRS	szina int...		intrato...	45-786	Wasza...		sspa_in...

- 100% +

1

Przykładowa lista partnerów (kontrahentów) po wyborze opcji „Klient” w polu „Rola partnera”

Aby powrócić do wyświetlania listy wszystkich partnerów należy wybrać opcję „Dowolny” w polu „Rola partnera” lub opuścić

szczegóły kontrolki typu Kontrahent, klikając w przycisk  , znajdujący się nad listą partnerów.

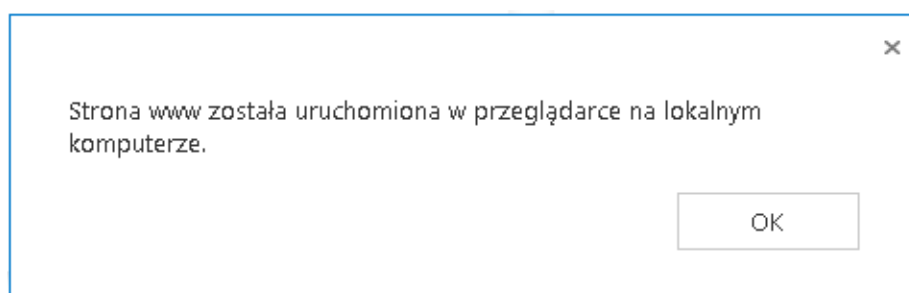
Zmiany dotyczące uruchomienia

przeglądarki w Comarch DMS w chmurze Optima

W wersji 2024.0.2 dla Comarch DMS w chmurze Optima zostały oprogramowane kanały wirtualne dla:

- **kontrolki typu URL** – adres wprowadzony w kontrolce jest uruchamiany przez kanały wirtualne
- **strony startowej** – linki, które znajdują się na stronie startowej, są uruchamiane w przeglądarce na komputerze lokalnym
- **zmiany hasła** w oknie logowania
- **okna z informacjami o błędach OCR**
- **okna dialogowego z linkiem**
- **strony Comarch ERP Repozytorium**

Kiedy strona www jest uruchamiana w przeglądarce na komputerze lokalnym, wówczas zostaje wyświetlony następujący komunikat:



Komunikat wyświetlany po otwarciu strony internetowej w przeglądarce na komputerze lokalnym

Zmiana nazwy pola „Nazwa bazy” na zakładce „Autoryzacja API” na zakładce „Ustawienia”

W wersji 2024.0.2 na zakładce „Autoryzacja API”, dostępnej w trybie jednospółkowym w aplikacji desktop Comarch DMS we



współpracy z systemem ERP na zakładce [Ustawienia], zmieniono nazwę pola „Baza danych” na „Nazwa firmy”.

Ustawienia

AUTORYZACJA API

SERWER POCZTOWY

EMAIL

DOMENA

NARZĘDZIA



Nazwa firmy

FirmaKSI

Domyślny login operatora ERP

Admin

Hasło

••••••••••

Pole „Nazwa firmy” dla Comarch DMS we współpracy z systemem ERP

Zgłoszenia zrealizowane w wersji 2024.0.2

- Rozwiązano problem dotyczący błędnej weryfikacji wymagalności kontrolki typu Kontrahent w nowej aplikacji

WEB;

- Rozwiązano problem polegający na występowaniu błędu UpdateCurrentERPObjectNames podczas otwarcia dokumentu w Comarch DMS we współpracy z Comarch ERP Optima po aktualizacji do wersji 2024.0.1;
- Naprawiono błąd dotyczący wyświetlania rekordu w kontrolce typu Dane tabelaryczne w aplikacji desktop i web Comarch DMS jako pierwszego, jeśli dodano rekord za pomocą kontrolki typu Własna akcja;
- Naprawiono błąd dotyczący podwójnego generowania dokumentu z punktu ACD na listę dokumentów na terminalu;
- Rozwiązano problem dotyczący braku możliwości przekazywania dokumentu w podobiegu w aplikacji desktop Comarch DMS;
- Naprawiono błąd dotyczący braku komunikatu z pytaniem o zapis zmian na dokumencie, jeśli operator modyfikuje dokument, a następnie przechodzi do kolejnego dokumentu z poziomu wewnętrznej listy dokumentów w aplikacji desktop Comarch DMS;
- Rozwiązano problem związany z pobieraniem wartości z obserwowanej kontrolki typu Tekst do obserwowanej kontrolki typu Tekst;
- Rozwiązano problem dotyczący losowego wyświetlania kontrolek po zastosowaniu procedury [do].[GetAPConfigurationPoint];
- Naprawiono błąd dotyczący braku wpływu zmiany ustawień w konfiguracji na panel szczegółów dokumentu w nowej aplikacji WEB Comarch DMS;
- Naprawiono błąd związany ze zmianą stron na liście wyszukiwania dokumentów pobranych z KSeF w oknie „Import faktur z KSeF” w punkcie ACD typu „Import dokumentów zakupu z KSeF”;
- Rozwiązano problem związany z inicjowaniem kontrolki typu Dane tabelaryczne, gdy kolumna ma identyfikator user;
- Naprawiono błąd dotyczący wyświetlania komunikatu „Profil na serwerze SQL nie istnieje.” podczas wysyłki

- testowej wiadomości email, gdy do wysyłania wiadomości email wybrano opcję „Komponent mailowy na serwerze IIS”;
- Naprawiono błąd dotyczący wyświetlania 6 miejsc po przecinku i dublowania wartości na liście dokumentów w nowej aplikacji web Comarch DMS;
 - Rozwiązano problem związany z mapowaniem danych z OCR do kontrolki typu Dokument ERPXL;
 - Naprawiono błąd dotyczący wyświetlania pustego ekranu podczas próby dodania nowego dokumentu w ramach zaimportowanego typu obiegu;
 - Rozwiązano problem dotyczący występowania błędu UpdateCurrentERPObjectNames podczas otwierania dokumentu w Comarch DMS we współpracy z Comarch ERP Optima.
-

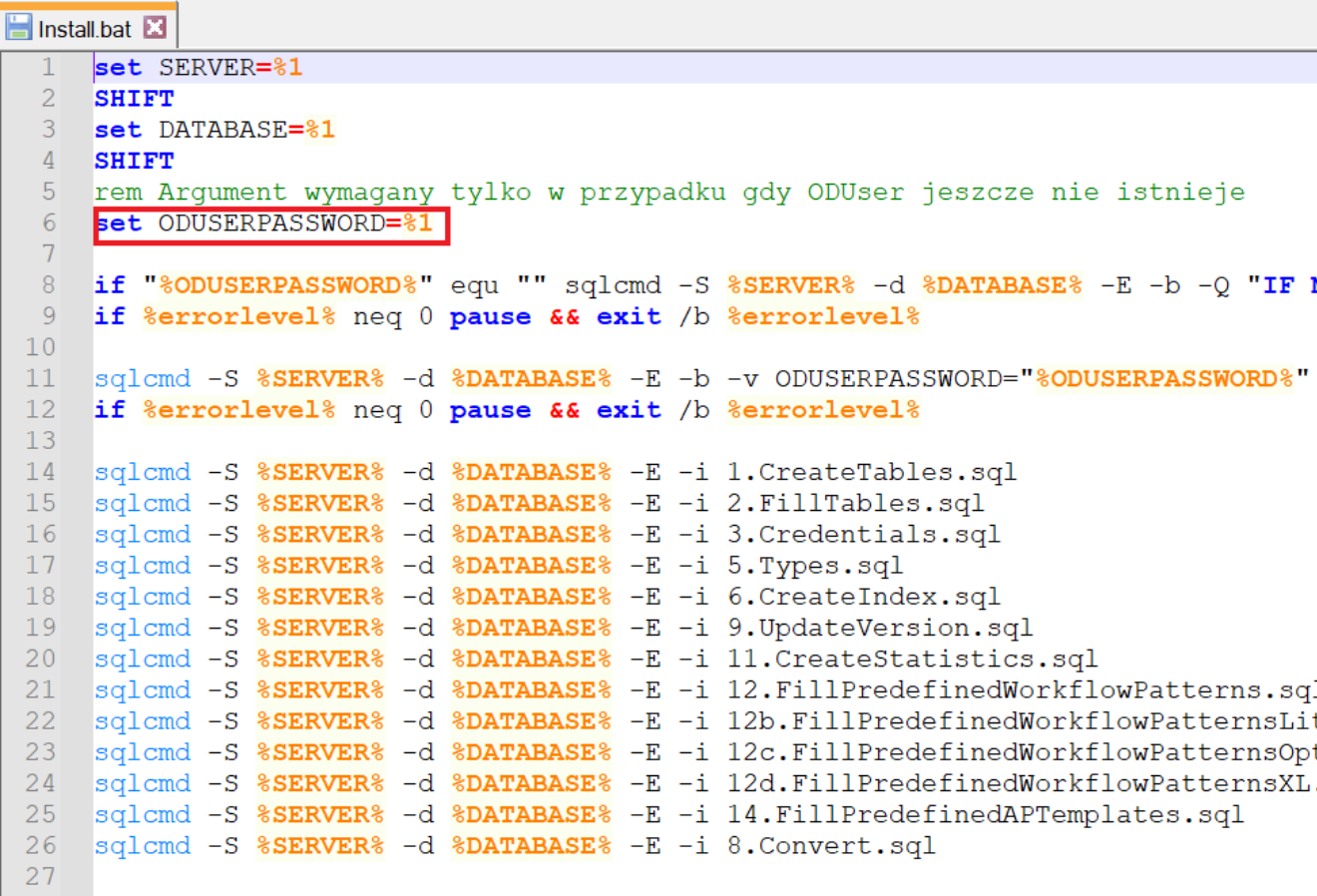
Dodanie argumentu ODUSERPASSWORD w plikach Install, InstalAltumConf, InstallAltumComp, InstallOptimaConf, InstallOptimaComp, InstallXL

W wersji 2024.0.2 w plikach:

- **Install.bat**
- **InstalAltumConf.bat**
- **InstallAltumComp.bat**
- **InstallOptimaConf.bat**
- **InstallOptimaComp.bat**

▪ InstallXL.bat

został dodany dodatkowy argument **ODUSERPASSWORD**, w którym należy uzupełnić **hasło dla ODUsera** w przypadku instalacji ręcznej aplikacji Comarch DMS, jeśli aplikacja Comarch DMS jest instalowana po raz pierwszy i użytkownik ODUser nie istnieje w MSSQL.



```
1 set SERVER=%1
2 SHIFT
3 set DATABASE=%1
4 SHIFT
5 rem Argument wymagany tylko w przypadku gdy ODUser jeszcze nie istnieje
6 set ODUSERPASSWORD=%1
7
8 if "%ODUSERPASSWORD%" equ "" sqlcmd -S %SERVER% -d %DATABASE% -E -b -Q "IF 1
9 if %errorlevel% neq 0 pause && exit /b %errorlevel%
10
11 sqlcmd -S %SERVER% -d %DATABASE% -E -b -v ODUSERPASSWORD="%ODUSERPASSWORD%"
12 if %errorlevel% neq 0 pause && exit /b %errorlevel%
13
14 sqlcmd -S %SERVER% -d %DATABASE% -E -i 1.CreateTables.sql
15 sqlcmd -S %SERVER% -d %DATABASE% -E -i 2.FillTables.sql
16 sqlcmd -S %SERVER% -d %DATABASE% -E -i 3.Credentials.sql
17 sqlcmd -S %SERVER% -d %DATABASE% -E -i 5.Types.sql
18 sqlcmd -S %SERVER% -d %DATABASE% -E -i 6.CreateIndex.sql
19 sqlcmd -S %SERVER% -d %DATABASE% -E -i 9.UpdateVersion.sql
20 sqlcmd -S %SERVER% -d %DATABASE% -E -i 11.CreateStatistics.sql
21 sqlcmd -S %SERVER% -d %DATABASE% -E -i 12.FillPredefinedWorkflowPatterns.sql
22 sqlcmd -S %SERVER% -d %DATABASE% -E -i 12b.FillPredefinedWorkflowPatternsLit
23 sqlcmd -S %SERVER% -d %DATABASE% -E -i 12c.FillPredefinedWorkflowPatternsOpt
24 sqlcmd -S %SERVER% -d %DATABASE% -E -i 12d.FillPredefinedWorkflowPatternsXL.
25 sqlcmd -S %SERVER% -d %DATABASE% -E -i 14.FillPredefinedAPTemplates.sql
26 sqlcmd -S %SERVER% -d %DATABASE% -E -i 8.Convert.sql
27
```

Parametr ODUSERPASSWORD w pliku Install.bat

Uwaga

Hasło dla użytkownika ODUser należy również wpisać do **connection string** w pliku **Web.config**, znajdującym się w folderze z aplikacją serwerową.

Uwaga

Hasło dla użytkownika ODUser musi być **zgodne z polityką haseł**.
Należy używać **silnego hasła**, które spełnia wszystkie poniższe warunki:

- składa się z minimum 12 znaków;
- zawiera znaki alfabetyczne;
- zawiera znaki specjalne ze zbioru !@#\$%^*()