

Wyświetlanie spółki na karcie obiegu, automatyczny wybór spółki

W Comarch DMS w pliku web.config udostępniono nowy klucz: `<add key="CombinationCompanies" value="" />`. Klucz odpowiada za możliwość ustawienia różnych spółek dla kontrolek na definicji obiegu.

Gdy `<add key="CombinationCompanies" value="TRUE"/>` na definicji typu obiegu możliwe będzie wskazanie różnych spółek w kontrolkach. Gdy `<add key="CombinationCompanies" value="FALSE"/>` na definicji typu obiegu w kontrolkach można wskazać tą samą spółkę lub ustawić wyrażenie „Dowolna spółka ERP...” przy czym wyrażenie musi odnosić się do tego samego typu systemu ERP.

Domyślnym ustawieniem parametru `CombinationCompanies` jest wartość `FALSE`.

W przypadku, gdy w wielofirmowym trybie pracy Comarch DMS wartość parametru `<add key="CombinationCompanies" value="FALSE"/>` na definicji typu obiegu prezentowany jest dodatkowy parametr ‘Zastosuj spółkę zalogowanego operatora podczas generowania dokumentu’.

Comarch DMS 2021.1.1 [Domyślna spółka] Administrator

Help desk Prefix: hp

KARTA OBIEGU SCHEMAT OBIEGU **USTAWIENIA OBIEGU**

Ogólne

Widoczność karty obiegu z momentu przekazania dokumentu

Historia zmian

Automatyczny zapis po zainicjowaniu dokumentu

Zastosuj spółkę zalogowanego operatora podczas generowania dokumentu

Lista dokumentów jako książka nadawcza

Ustawienia dla aplikacji mobilnej

Filtry

Uprawnienia do inicjowania dokumentu

Obserwator dokumentu

Definicja typu obiegu, parametr „Zastosuj spółkę zalogowanego operatora podczas generowania dokumentu”

Zaznaczenie parametru **‘Zastosuj spółkę zalogowanego operatora podczas generowania dokumentu’** spowoduje, że w sytuacji, gdy na definicji określono spółkę jako ‘Dowolna spółka ERP...’, podczas dodawania dokumentu nie będzie wyświetlane pytanie o spółkę, w ramach której będzie dodawany dokument, lecz automatycznie zostanie wskazana spółka, do której zalogowany jest operator dodający dokument.

Gdy parametr **‘Zastosuj spółkę zalogowanego operatora podczas generowania dokumentu’** pozostanie odznaczony, wówczas operator podczas dodawania dokumentu otrzyma komunikat z pytaniem o spółkę, dla której rejestruje dokument.

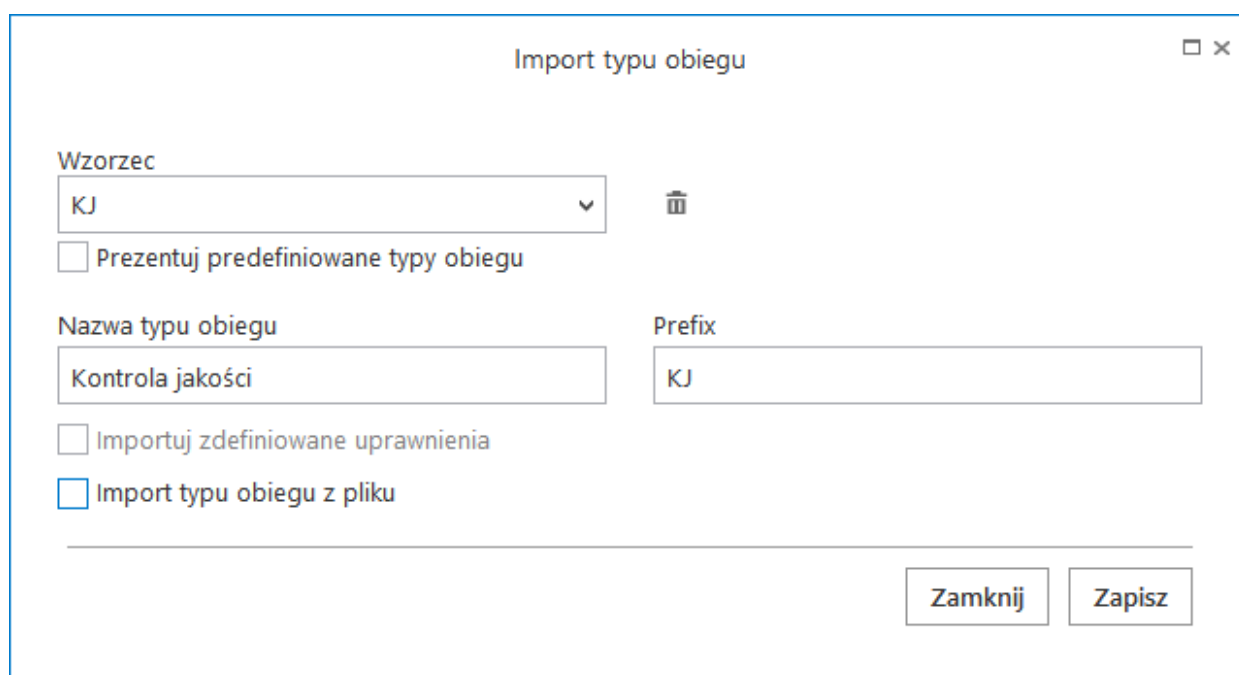
W przypadku, gdy `<add key="CombinationCompanies" value="TRUE"/>`, na karcie obiegu będzie prezentowana spółka wyłącznie w przypadku, gdy na definicji typu obiegu, w właściwościach kontrolki wskazano tę samą spółkę. W przeciwnym wypadku, nazwa spółki nie będzie prezentowana na dokumencie.

Eksport i import typu obiegu

Funkcjonalność umożliwia wyeksportowanie zdefiniowanego typu obiegu oraz ponowne zaimportowanie do aplikacji pod inną nazwą.

Poprawny import typu obiegu możliwy jest w ramach tej samej wersji aplikacji. System weryfikuje zgodność wersji. W przypadku różnych wersji, system poinformuje o tym operatora stosownym komunikatem.

Na formatce znajduje się opcja „Importuj zdefiniowane uprawnienia.” Zaznaczenie opcji oznacza, że zaimportowane zostaną zapisane we wzorcu uprawnienia. Parametr jest zaznaczony domyślnie. W przypadku, gdy na typie obiegu są uprawnienia, których nie ma w aplikacji, system wyświetla komunikat ostrzegawczy oraz nie pozwala zaimportować definicji.



The screenshot shows a dialog box titled "Import typu obiegu" with a close button (X) in the top right corner. The dialog contains the following elements:

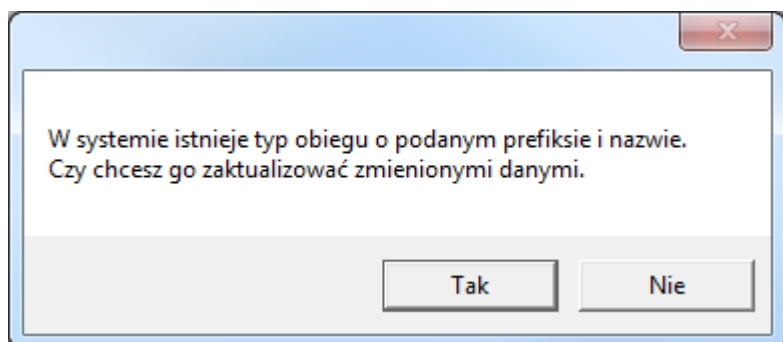
- A dropdown menu labeled "Wzorzec" with the value "KJ" and a trash icon to its right.
- A checkbox labeled "Prezentuj predefiniowane typy obiegu" which is currently unchecked.
- A text input field labeled "Nazwa typu obiegu" containing the text "Kontrola jakości".
- A text input field labeled "Prefix" containing the text "KJ".
- A checkbox labeled "Importuj zdefiniowane uprawnienia" which is currently unchecked.
- A checkbox labeled "Import typu obiegu z pliku" which is currently checked.
- At the bottom right, there are two buttons: "Zamknij" and "Zapisz".

Import typu obiegu


Istnieje możliwość zaimportowania nowego typu obiegu lub nadpisania istniejącego.

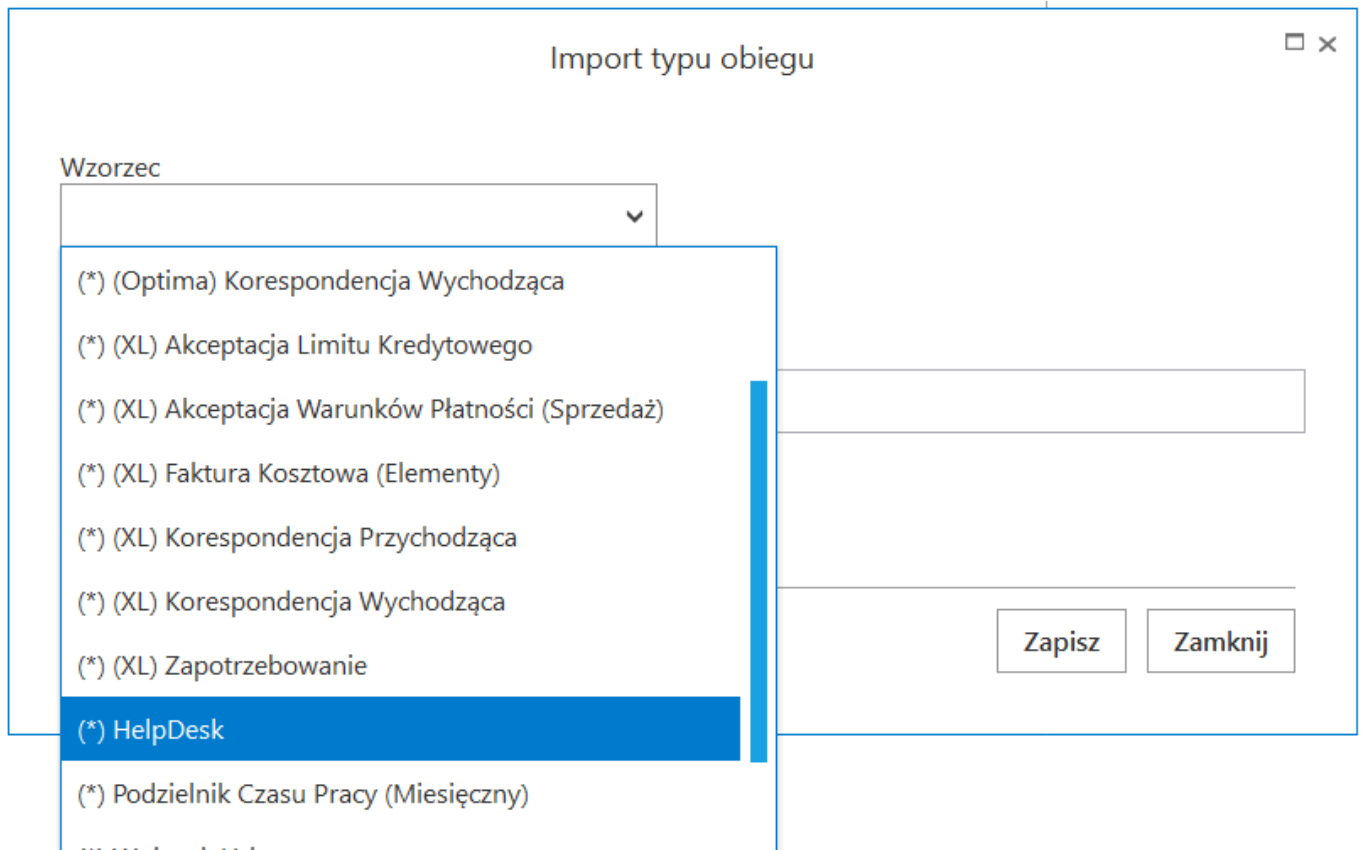
Import nowego typu obiegu – należy podać unikalną nazwę typu obiegu oraz unikalny prefix.

Nadpisanie istniejącego typu obiegu – należy podać istniejącą nazwę typu obiegu oraz powiązany z nią prefix. Podczas nadpisywania istniejącego typu obiegu wyświetlany jest poniższy komunikat:



Z poziomu formatki *Import typu obiegu* możliwe jest zaimportowanie predefiniowanych typów obiegu dokumentów. Aby zaimportować definicję procesu należy otworzyć *Definicje typów*

obiegów w aplikacji stacjonarnej, kliknąć ikonę importu  i zaznaczyć parametr „Prezentuj predefiniowane typy obiegu”. Wówczas na liście wzorców pojawią się dodatkowe procesy.

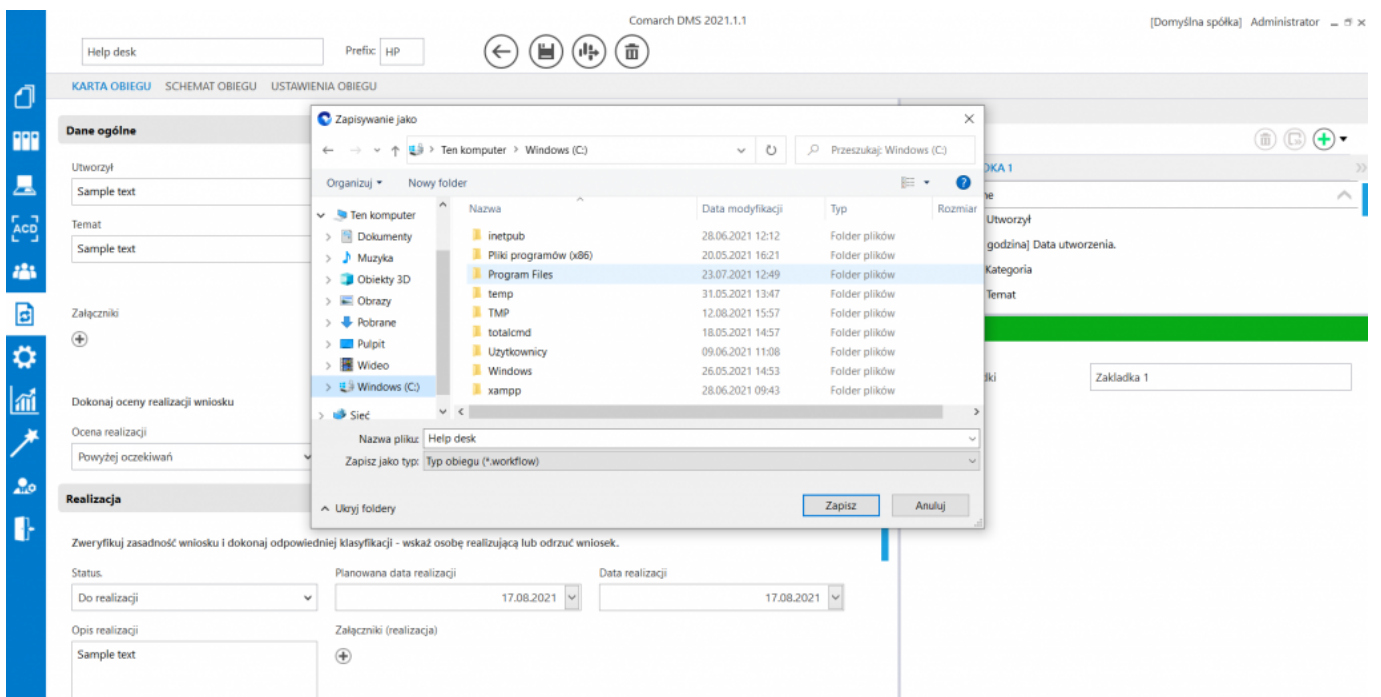
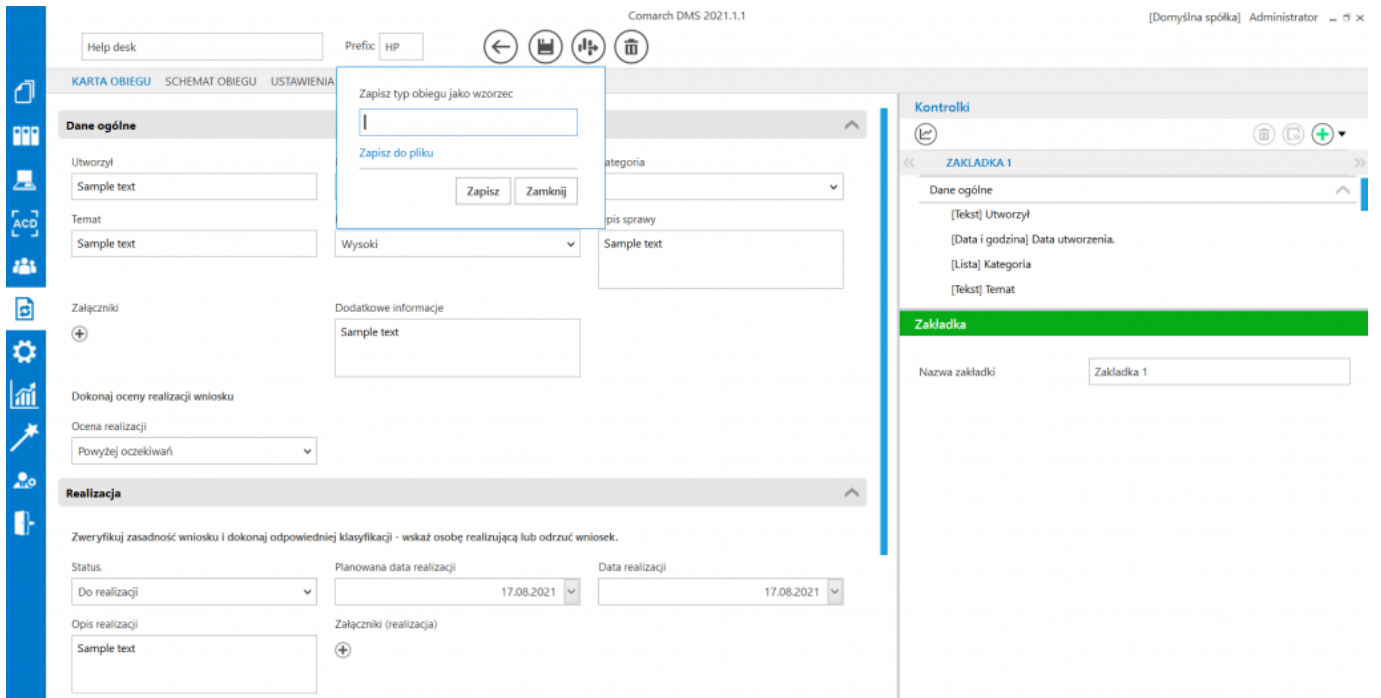


Okno importu predefiniowanego procesu

Eksport typu obiegu możliwy jest tylko z okna szczegółów typu




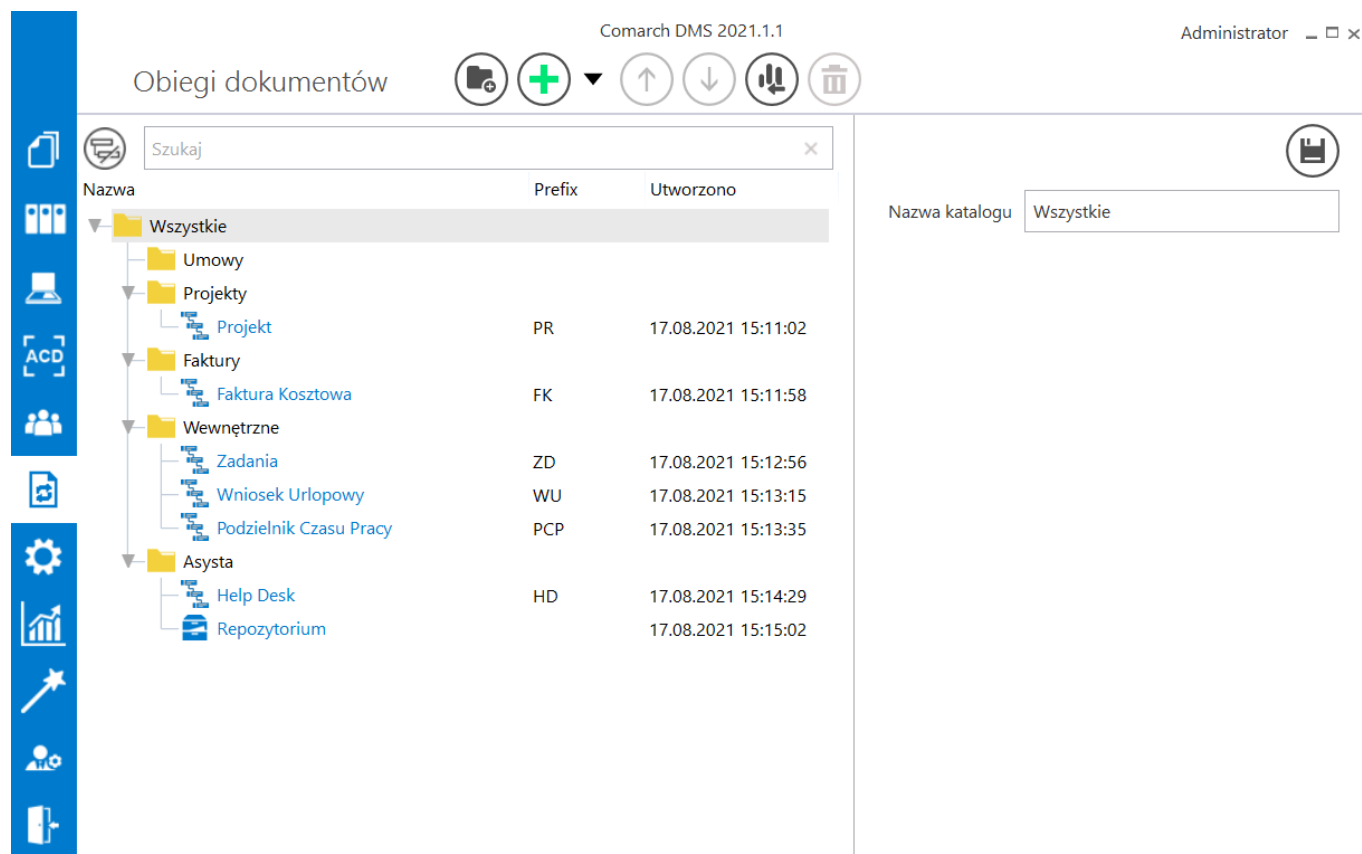
obiegu. Po wybraniu ikony eksportu aplikacja otwiera formatkę, na której operator wybiera sposób zapisu typu obiegu. Aby zapisać typ obiegu w formie pliku .workflow należy wybrać link „Zapisz do pliku”. Pojawi się okno systemowe, które umożliwi operatorowi wybranie miejsca, w którym dany plik zostanie zapisany.



Formatka eksportu typu obiegu

Lista typów obiegu dokumentów

Zakładka *Definicje obiegu dokumentów*  w menu głównym dostępna jest tylko dla użytkowników z uprawnieniami administratora. Okno składa się z listy typów obiegu dokumentów definiowanych przez operatora.



Comarch DMS 2021.1.1 Administrator

Obiegi dokumentów

Szukaj

Nazwa	Prefix	Utworzono
Wszystkie		
Umowy		
Projekty		
Projekt	PR	17.08.2021 15:11:02
Faktury		
Faktura Kosztowa	FK	17.08.2021 15:11:58
Wewnętrzne		
Zadania	ZD	17.08.2021 15:12:56
Wniosek Urlopowy	WU	17.08.2021 15:13:15
Podzielnik Czasu Pracy	PCP	17.08.2021 15:13:35
Asysta		
Help Desk	HD	17.08.2021 15:14:29
Repozytorium		17.08.2021 15:15:02

Nazwa katalogu: Wszystkie

Przykładowa lista typów obiegu dokumentów

Obszar roboczy składa się z dwóch sekcji, w lewej znajdują się trzy kolumny:

- Nazwa – nazwa typu obiegu.
- Prefix – element numeru dokumentu stosowany w celu rozróżniania dokumentów w zależności od miejsca powstania dokumentu lub jego typu np. FZ, MAG, itp. Prefix nie występuje na obiegu typu Repozytorium

dokumentów.

- Utworzono – data i godzina utworzenia typu obiegu w systemie.



[Dodaj] – przycisk umożliwiający dodanie nowego katalogu typów obiegu dokumentów

Wpisz nazwę katalogu

Zapotrzebowanie

Anuluj Zapisz

Okno dodania nowego katalogu na liście typów obiegu.



[Dodaj] – opcja dodania nowego typu obiegu.

Nowy typ obiegu

Obiekt typu repozytorium dokumentów

– funkcjonalność umożliwiająca dodanie nowego typu obiegu lub obiektu typu repozytorium dokumentów.



– przyciski [Przesuń wyżej / Przesuń niżej] odpowiadają za możliwość przesunięcia katalogu/typu obiegu w górę lub w dół. Zmiana kolejności typów obiegu może się odbywać w ramach katalogu, do którego zostały przypisane. Przenoszenie typów obiegu pomiędzy katalogami odbywa się poprzez przeciągnięcie nazwy typu obiegu i upuszczenie na katalogu, do którego ma być przypisany.



[Importuj] – funkcjonalność importowania typu obiegu z bazy danych oraz z pliku o rozszerzeniu .workflow. Funkcjonalność pozwala utworzyć nowy typ obiegu w oparciu o wybrany wzorzec zapisany w bazie Comarch DMS lub w pliku podczas eksportu typu obiegu. Uprawnienia zapisane na wzorcu mogą być uwzględnione na zaimportowanym typie obiegu. W tym celu należy zaznaczyć check box „Importuj zdefiniowane uprawnienia”. Więcej informacji na ten temat znajduje się w rozdziale [Eksport i import typu obiegu](#).



[Usuń] – funkcjonalność umożliwiająca usunięcie zdefiniowanego typu obiegów. Usunięty typ obiegu zostaje zarchiwizowany. Do dokumentów wystawionych w ramach usuniętego typu obiegu nie ma dostępu. Ikona kosza jest nieaktywna w sytuacji, gdy nie ma wybranego typu obiegu. Prefix usuniętego typu obiegu można wykorzystać podczas tworzenia nowego typu obiegu.

Konfiguracja typu obiegu zostanie wyświetlona po kliknięciu w jego nazwę. Typ obiegu dokumentów to wzorzec konfiguracyjny, w oparciu o który są tworzone dokumenty. Konfiguracja typu obiegu składa się z:

- konfiguracji karty obiegu (listy kontrolek),
- listy etapów, z których można budować schemat pracy typu obiegu,
- ustawień obiegu opisujących ogólne zasady pracy danego typu obiegu.

Comarch DMS 2021.1.1 Administrator

Nowy obieg Prefix:

KARTA OBIEGU SCHEMAT OBIEGU USTAWIENIA OBIEGU

Karta obiegu

Kontrolki

ZAKŁADKA 1

Karta obiegu

Sekcja

Nazwa Karta obiegu

Prezentuj sekcje w stałej ilości kolumn

Ilość kolumn

Szerokość kolumny Dopasuj

Okno nowego typu obiegu dokumentów

Typ obiegu jako repozytorium dokumentów

Aplikacja Comarch DMS umożliwia tworzenie typu obiegu jako repozytorium dokumentów. Funkcjonalność umożliwia przechowywanie dokumentów w kontrolkach typu Załącznik. Repozytorium dokumentów nie ma zdefiniowanych etapów ani schematu oraz nie jest przekazywane do następnego etapu. Okno szczegółów typu obiegu Repozytorium dokumentów składa się z dwóch zakładek:

- Repozytorium – miejsce definiowania kontrolek oraz określania ich właściwości,
- Uprawnienia – formatka, na której zdefiniowana jest lista uprawnionych do pracy z dokumentem.

Elementy okna

– kontrolka do wprowadzenia nazwy typu obiegu Repozytorium dokumentów,



[Zapisz] – opcja zapisu danych po modyfikacji lub utworzeniu typu obiegu Repozytorium dokumentów,



[Nawiguj wstecz] – powrót na listę typów obiegu,



[Eksportuj] – opcja eksportu zdefiniowanego typu obiegu Repozytorium dokumentów do pliku .workflow,



[Usuń] – opcja usuwania typu obiegu.

Zakładka Repozytorium

Pierwszym krokiem tworzenia nowego typu obiegu Repozytorium dokumentów jest dodanie kontrolek, do których będą podpinane dokumenty.

Lista kontrolek jest predefiniowana i zawiera następujące elementy:

- Załącznik
- Tekst
- Etykieta
- Dokumenty w obiegu
- URL

Lista właściwości kontroltek:

- Nazwa wyświetlana – nazwa kontrolki widoczna na karcie obiegu,
- Nazwa (identyfikator) – jest to pole, którego wartość widoczna jest wyłącznie we właściwościach kontrolki. Wartość tego pola musi być unikalna w ramach karty obiegu,
- Prezentuj na całej szerokości – opcja umożliwia zaprezentowanie kontrolki na całej szerokości karty obiegu na szczegółach dokumentu,
- Wersjonowanie pliku – właściwość kontrolki typu Załącznik; umożliwia podpięcie kilku wersji tego samego pliku pod jedną kontrolkę załącznika,
- Max długość – właściwość kontrolki typu Tekst; pozwala określić maksymalną liczbę znaków, którą można wprowadzić do kontrolki,
- Tekst wielolinijkowy – właściwość kontrolki typu Tekst; umożliwia rozszerzenie kontrolki o zdefiniowaną liczbę wierszy,
- Dokumenty – właściwość kontrolki typu Dokumenty w obiegu. Umożliwia zawężenie listy dokumentów prezentowanych w kontrolce. Przyjmuje wartości „Wszystkie” i „Aktywne”.

Comarch DMS 2021.1.1 Administrator

Repozytorium

REPOZYTORIUM UPRAWNIENIA

Repozytorium

Załącznik Opis

Dokumenty w obiegu URL

Kontrolki

Repozytorium

[Załącznik] Załącznik

[Tekst] Opis

[Dokumenty w obiegu] Dokumenty w obiegu

[URL] URL

Sekcja

Nazwa

Prezentuj sekcje w stałej ilości kolumn

Ilość kolumn

Szerokość kolumny

Nowy typ obiegu Repozytorium dokumentów – zakładka Repozytorium

Zakładka Uprawnienia

Zakładka jest dostępna tylko dla operatora z uprawnieniami administratora.

Na zakładce „Uprawnienia” definiowane są uprawnienia do pracy z dokumentem. W kontrolce „Nazwa” określana jest nazwa obszaru zdefiniowanego w ramach repozytorium dokumentu. Sekcja „Uprawnienia” służy do definiowania operatorów uprawnionych do pracy z repozytorium. Wypełnienie tej sekcji jest wymagane, aby operator mógł zainicjować nowy dokument w ramach tego typu obiegu.

W sekcji „Uprawnienia” wyświetlane są następujące właściwości:

- Typ – kontrolka przyjmuje wartość: Pracownik, Stanowisko lub Dział,
- Wartość – kontrolka prezentuje listę zdefiniowanych w

- strukturze pracowników, stanowisk lub działów,
- Dodaj – umożliwia dodanie kolejnego uprawnienia.

Comarch DMS 2021.1.1 Administrator

Repozytorium

REPOZYTORIUM UPRAWNIENIA

Etap	
Nazwa	Repozytorium dokumentów
Uprawnienia	
Typ	Wartość
Pracownik	Administrator
Dodaj	

+ -

Nowy typ obiegu Repozytorium dokumentów – zakładka Uprawnienia