

Właściciel

Kontrolka „Właściciel” umożliwia zmianę właściciela dokumentu. Właścicielem dokumentu domyślnie jest osoba tworząca dokument.

Na definicji kontrolki dostępne są następujące pola:

- **Nazwa wyświetlana** – jest to pole, którego zawartość będzie widoczna na karcie obiegu, wartość pola nie musi być unikalna, dzięki temu możliwe jest dodanie kilku kontrolek, dla których wyświetlana jest taka sama nazwa.
- **Nazwa (identyfikator)** – jest to pole, którego wartość widoczna jest wyłącznie we właściwościach kontrolki. Wartość tego pola musi być unikalna w ramach karty obiegu.
- **Prezentuj na całej szerokości** – zaznaczenie tej właściwości spowoduje wyświetlenie kontrolki na całej szerokości okna „Karta obiegu”.
- **Ustaw kontrolkę na początku wiersza** – parametr odpowiada za ustawienie kontrolki na początku nowego wiersza karty obiegu, bez konieczności dodawania separatorów pomiędzy kontrolką bieżącą, a kontrolką poprzednią. Możliwość użycia parametru „Ustaw kontrolkę na początku wiersza” uzależniona jest od wartości parametru „Prezentuj na całej szerokości”. Gdy zaznaczono parametr „Prezentuj na całej szerokości”, nie ma możliwości użycia parametru „Ustaw kontrolkę na początku wiersza”. Gdy parametr „Ustaw kontrolkę na początku wiersza” jest zaznaczony, parametr „Prezentuj na całej szerokości” jest dostępny, jego zaznaczenie spowoduje wyłączenie i dezaktywację parametru „Ustaw kontrolkę na początku wiersza”.
- **Pokaż na liście** – parametr odpowiedzialny za to, czy na liście dokumentów zawężonej do typu obiegu, na którym dodano kontrolkę, będzie wyświetlana kolumna z wartościami kontrolki.

Właściciel

Nazwa wyświetlana	<input type="text" value="Właściciel"/>
Nazwa (identyfikator)	<input type="text" value="DocumentOwner1"/>
Prezentuj na całej szerokości	<input type="checkbox"/>
Ustaw kontrolkę na początku wiersza	<input type="checkbox"/>
Pokaż na liście	<input type="checkbox"/>

Kontrolka Właściciel i jej właściwości

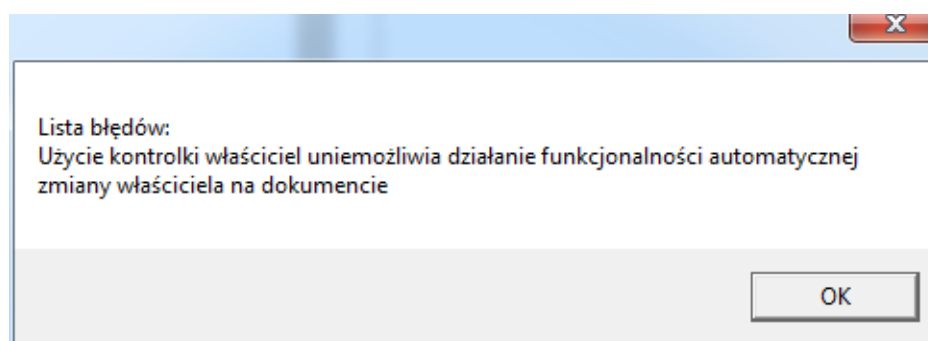
Funkcjonalność właściciela dokumentu wprowadzona została w aplikacji na potrzeby funkcjonalności stanowisk powiązanych ze strukturą organizacyjną. Operator, który jest właścicielem dokumentu jest zarazem punktem odniesienia w strukturze organizacyjnej, od którego należy zacząć wyszukiwanie najbliższego przełożonego, posiadającego określone uprawnienie typu *Stanowisko powiązane ze strukturą organizacyjną*, np. Kierownik.

Właścicielem dokumentu staje się domyślnie operator, który utworzył dokument. Istnieją dwa sposoby na zmianę właściciela dokumentu:

- Zmiana poprzez kontrolkę „Właściciel” – właściciela dokumentu można zmienić ręcznie na każdym etapie zmieniając operatora w kontrolce typu „Właściciel” (warunek: kontrolka nie podlega w danym etapie właściwościom *Tylko do odczytu* i jest widoczna).
- Automatyczna zmiana właściciela dokumentu – właściciel dokumentu może zostać zmieniony automatycznie podczas przekazywania dokumentu do etapu, na którym została ustawiona właściwość „Automatyczna zmiana właściciela dokumentu”. Musi być tu spełniony jeden warunek – **dostęp do dokumentu na tym etapie może posiadać tylko jeden operator**. Takie uprawnienie można ustawić w konfiguracji typu obiegu (uprawnienia statyczne) lub wybrać na

szczegółach dokumentu podczas przekazywania dokumentu (uprawnienia dynamiczne).

Jeżeli na typie obiegu zostanie zdefiniowana kontrolka „Właściciel”, to nie można na żadnym etapie tego typu obiegu zaznaczyć właściwości „Automatyczna zmiana właściciela dokumentu” i odwrotnie. Błędna konfiguracja typu obiegu skutkuje komunikatem ostrzegawczym przy próbie zapisu:



Komunikat wyświetlany, gdy konfiguracja typu obiegu jest niezgodna z wymaganiami kontrolki Właściciel

Uwaga

Dla funkcjonalności właściciela dokumentu nie ma możliwości zdefiniowania w jednym typie obiegu: kontrolki typu „Właściciel” na karcie obiegu oraz aktywowania parametru „Automatyczna zmiana właściciela dokumentu”, znajdującego się na właściwościach któregośkolwiek etapu.

Jeżeli operator inicjujący nie wskaże w kontrolce typu „Właściciel” (na karcie obiegu) innego operatora to, po zapisie zmian wprowadzonych na dokumencie lub po przekazaniu do kolejnego etapu, aplikacja wstawi domyślnego operatora (w tym wypadku inicjującego dokument).

Comarch DMS 2019.1.1 [P9 Sp. z o.o.] AKOWAL

FZ/3/5/2019

KARTA OBIEGU PRZEKAZANIE

Spółka : P9 Sp. z o.o. Data utworzenia : 31-05-2019

Nagłówek

Numer dokumentu: FA/13/4/2019

Skan dokumentu: ~xle99e

Data wystawienia: 2019-04-09

Kontrahent: [COMARCH] COMARCH SPÓŁKA AK

Elementy

Płatności

Informacje dodatkowe

Właściciel dokumentu: Anna Kowalska [XL]

Kontrolka typu Właściciel na dokumencie

Załącznik

Kontrolka typu „Załącznik” umożliwia załączanie plików z dysku lub bezpośrednio z urządzenia typu skaner lub z innych urządzeń. Kontrolka posiada możliwość uruchomienia skanera w celu wykonania skanu dokumentu. Uruchomienie skanera jest możliwe tylko w przypadku aplikacji stacjonarnej.

Na definicji kontrolki dostępne są następujące pola:

- **Nazwa wyświetlana** – jest to pole, którego zawartość będzie widoczna na karcie obiegu, wartość pola nie musi być unikalna, dzięki temu możliwe jest dodanie kilku kontroltek, dla których wyświetlana jest taka sama nazwa.
- **Nazwa (identyfikator)** – jest to pole, którego wartość widoczna jest wyłącznie we właściwościach kontrolki. Wartość tego pola musi być unikalna w ramach karty obiegu.
- **Prezentuj na całej szerokości** – zaznaczenie tej właściwości spowoduje wyświetlenie kontrolki na całej szerokości okna „Karta obiegu”.
- **Ustaw kontrolkę na początku wiersza** – parametr odpowiada za ustawienie kontrolki na początku nowego wiersza karty obiegu, bez konieczności dodawania separatorów pomiędzy kontrolką bieżącą, a kontrolką poprzednią. Możliwość użycia parametru „Ustaw kontrolkę na początku wiersza” uzależniona jest od wartości parametru „Prezentuj na całej szerokości”. Gdy zaznaczono parametr „Prezentuj na całej szerokości”, nie ma możliwości użycia parametru „Ustaw kontrolkę na początku wiersza”. Gdy parametr „Ustaw kontrolkę na początku wiersza” jest zaznaczony, parametr „Prezentuj na całej szerokości” jest dostępny, jego zaznaczenie spowoduje wyłączenie i dezaktywację parametru „Ustaw kontrolkę na początku wiersza”.
- **Wersjonowanie pliku** – opcja „Tak” umożliwia podpięcie kilku wersji tego samego pliku o takiej samej nazwie pod jedną kontrolkę. Każdy nowo dodany plik zawiera na końcu nazwy kolejny numer wersji podany w nawiasach. Domyślną opcją jest „Nie”.
- **Manager dokumentów** – umożliwia załączanie plików umieszczonych w managerze dokumentów.
- **Nazwa spółki** – parametr dostępny w trybie wielofirmowym, w parametrze należy wskazać spółkę, w której będą zapisywane załączniki.

Obok nazwy załączonego pliku prezentowana jest ikona zapisu

załącznika (umożliwia zapisanie pliku na dysk lokalny) oraz ikona kosza (umożliwia odpięcie pliku od dokumentu). Ikona kosza jest nieaktywna, gdy na właściwościach kontrolki został oznaczony parametr „Tylko do odczytu”.

Załącznik	
Nazwa wyświetlana	<input type="text" value="Załączniki"/>
Nazwa (identyfikator)	<input type="text" value="Attachment2"/>
Prezentuj na całej szerokości	<input type="checkbox"/>
Ustaw kontrolkę na początku wiersza	<input type="checkbox"/>
Wersjonowanie pliku	<input type="text" value="Tak"/>
Manager dokumentów	<input checked="" type="checkbox"/>

Kontrolka Załącznik i jej właściwości

We właściwościach kontrolki typu Załącznik umożliwiono wskazanie spółki „Dowolna spółka ERP XL”. Wybranie tej wartości w nazwie spółki spowoduje, że podczas dodawania dokumentu w ramach tak zdefiniowanego typu obiegu zostanie wyświetlone pytanie o spółkę Comarch ERP XL, do której zostanie przypisany załącznik.

Dla parametru „Nazwa spółki” możliwe są również opcje:

- „Brak spółki – baza OD” – załączniki są zapisywane do bazy Comarch DMS,
- „Brak spółki – IBARD” – załączniki są zapisywane w usłudze Comarch IBARD.

Załącznik

Nazwa wyświetlana	<input type="text" value="Skan dokumentu"/>
Nazwa (identyfikator)	<input type="text" value="Attachment1"/>
Prezentuj na całej szerokości	<input type="checkbox"/>
Ustaw kontrolkę na początku wiersza	<input type="checkbox"/>
Wersjonowanie pliku	<input type="text" value="Tak"/>
Nazwa spółki	<input type="text" value="Brak spółki - IBARD"/>

Wartości „Brak spółki” kontrolki typu Załącznik

W pliku `Web.config` znajduje się klucz: `<add key="DestinationAttachmentsWorkflow" value="" />`.

Wartość klucza definiuje bazę, w której będą przechowywane załączniki dodawane do dokumentów.

Klucz `<add key="DestinationAttachmentsWorkflow" value="" />` przyjmuje wartości:

- „D0” – baza danych DMS,
- „XL” – baza danych ERP XL,
- „IBARD” – usługa IBARD.

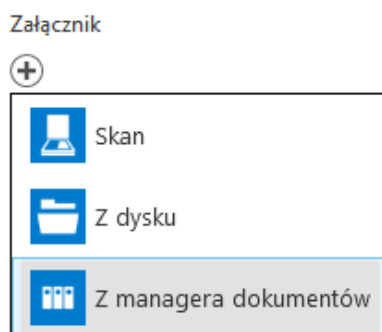
Załączanie plików przechowywanych w managerze dokumentów dostępne jest dla pracowników posiadających uprawnienie do pracy z modułem Manager dokumentów, w tych typach obiegów, w których na kontrolce typu załącznik zaznaczono parametr ‘Manager dokumentów’. Możliwe jest przesyłanie załączników z managera dokumentów na dysk lokalny. Lokalizację przechowywania plików przesłanych do managera dokumentów określa klucz:

```
<add key="DestinationAttachmentsRepository" value="D0" />.
```

Przyjmuje wartości:

- „D0” – baza danych DMS, tabele managera dokument
- „IBARD” – usługa IBARD.

Operator posiadający uprawnienia do Managera dokumentów, podczas dodawania plików w kontrolce typu załącznik będzie miał dostępną do wyboru opcję „Z managera dokumentów”



Okno Managera
dokumentów wywołane z
kontrolki typu
Załącznik

Operator może do kontrolki typu Załącznik dodać wyłącznie te pliki, do których posiada przynajmniej uprawnienie do podglądu.

Comarch DMS 2019.3.0 [P9 Sp. z o.o.] AKOWAL

KT/1/10/2019

Spółka : P9 Sp. z o.o. Data utworzenia : 09-10-2019

Faktura Przebieg

Numer dokumentu FA-234/10/2019 Data wystawienia

Nazwa kontrahenta Comarch Anna Kowalska (XL) 2019-10-09 15:13

Manager dokumentów Szukaj


Dokumenty > Dokumentacja > Specyfikacje

Nazwa	Data modyfikacji	Zmodyfikował	Liczba wersji	Status	Rozszerzenie	Rozmiar
Specyfikacja	09-10-2019 15:03	Anna Kowalska	1		.pdf	10,9 MB
Specyfikacja (1)	09-10-2019 15:04	Anna Kowalska	1		.pdf	10,9 MB
Specyfikacja (2)	09-10-2019 15:04	Anna Kowalska	1		.pdf	10,9 MB

100.0% Osoby uprawnione do następnego etapu

Okno Managera dokumentów wywołane z kontrolki typu Załącznik

Plik zostanie załączony po podświetleniu w wywołanym oknie

managera dokumentów i kliknięciu w ikonę  lub po podwójnym kliknięciu w wiersz, w którym wyświetlane są informacje o pliku.

Załączniki w Comarch DMS Repozytorium

W przypadku, gdy spółka korzysta z funkcjonalności Comarch DMS Repozytorium, załączniki przesyłane do Repozytorium mogą być przechowywane w bazie MongoDB lub w usłudze IBARD. Dokumentacja dotycząca funkcjonalności Repozytorium znajduje się na indywidualnych stronach partnerów.