


# Raporty

Funkcjonalność umożliwia przeglądanie danych w formie wydruków. Dostęp do raportów posiadają operatorzy, którym nadano odpowiednie uprawnienia.

Raporty prezentowane są po kliknięciu na ikonę  [Raporty i dashboardy] w menu bocznym aplikacji. Raporty opatrzone są prefiksem „R”.

W wyświetlonym oknie prezentowane są raporty i dashboardy dostępne dla zalogowanego operatora.

Istnieje możliwość drukowania oraz eksportu raportów do plików typu m.in.: pdf, xls,xlsx, csv.

Comarch DMS 2018.2.1 [P9 Sp. z o.o.] AKowal

Raporty i dashboardy (R) Wartosci\_umow

## Wartości umów

Kontrahent [KJKSPZOO] KJK Sp. z o.o.		
Numer dokumentu	Termin płatności	Wartość dokumentu
UMW/1/7/2018	2018-07-16	262,00 zł
UMW/6/7/2018	2018-07-27	1 987,00 zł
UMW/12/7/2018	2018-07-24	1 000,00 zł
<b>Razem</b>		<b>3 249,00 zł</b>

Kontrahent [KOMP_PL] KOMPpl		
Numer dokumentu	Termin płatności	Wartość dokumentu
UMW/9/7/2018	2018-07-17	3 600,00 zł
UMW/2/7/2018	2018-07-17	654,00 zł
<b>Razem</b>		<b>4 254,00 zł</b>

Kontrahent [OKNOP] OKNA I DRZWI		
Numer dokumentu	Termin płatności	Wartość dokumentu
UMW/4/7/2018	2018-07-20	10 560,00 zł
UMW/11/7/2018	2018-07-20	6 542,00 zł
UMW/14/7/2018	2018-09-17	5 200,00 zł
<b>Razem</b>		<b>22 302,00 zł</b>

Kontrahent [PPHUORION] P.P.H.U. ORION		
Numer dokumentu	Termin płatności	Wartość dokumentu
UMW/13/7/2018	2018-07-27	458,00 zł
UMW/8/7/2018	2018-07-16	2 500,00 zł
UMW/5/7/2018	2018-07-24	2 560,00 zł
<b>Razem</b>		<b>5 518,00 zł</b>

Wartość wszystkich umów		35 323,00 zł
-------------------------	--	--------------

Strona: 1 / 1

Podgląd przykładowego raportu

## Dashboardsy

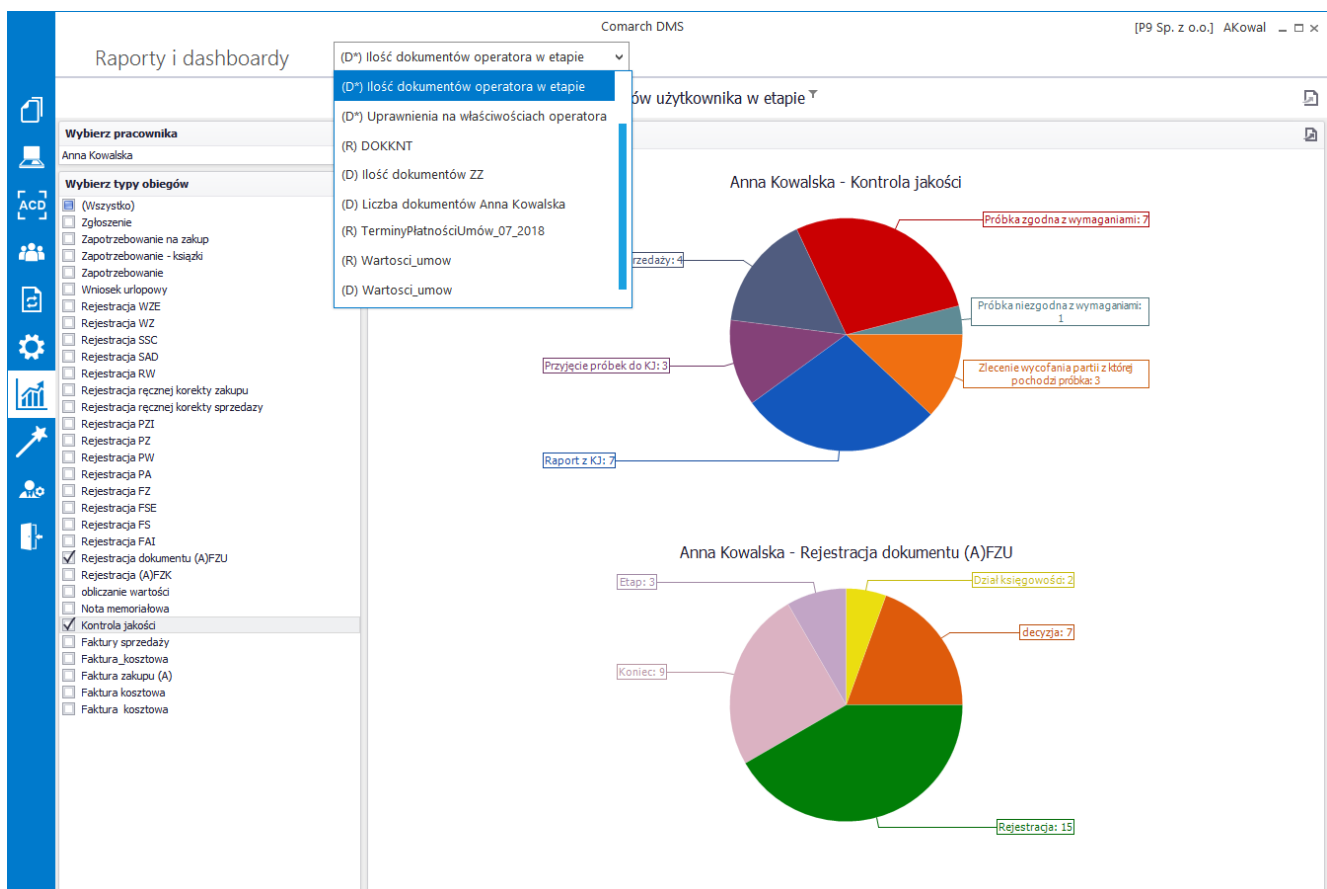
Funkcjonalność umożliwia przeglądanie danych w formie graficznej. Dostęp do dashboardów posiadają operatorzy, którym nadano odpowiednie uprawnienia.



Dashboards są prezentowane po kliknięciu na ikonę „Raporty i dashboardy” w menu bocznym aplikacji.

W wyświetlonym oknie prezentowane są raporty i dashboardy dostępne dla zalogowanego operatora.

Istnieje możliwość drukowania oraz eksportu dashboardów do plików typu: pdf, xls, a także do plików graficznych.



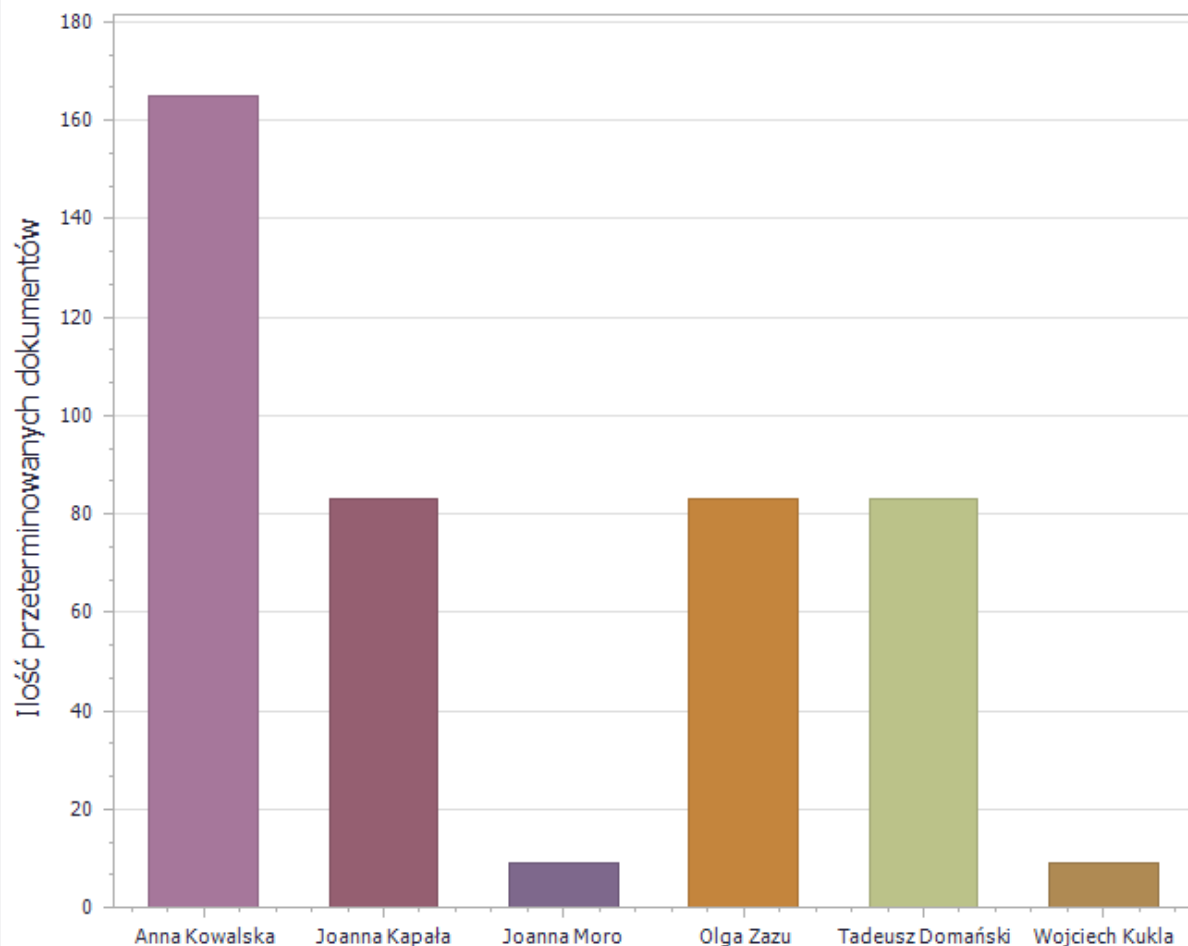
Wybór dashboardu z listy Raportów i dashboardów

## Dokumenty przeterminowane

## Zestawienie dokumentów przeterminowanych

Typ obiegu	Numer dokumentu	Czas przeterminowania
Faktura kosztowa	FKK/10/7/2018	3 dni, 23 godziny, 8 minut
Faktura kosztowa	FKK/11/7/2018	3 dni, 23 godziny, 5 minut
Faktura kosztowa	FKK/12/7/2018	3 dni, 23 godziny, 3 minuty
FK_O	FKOp/1/5/2018	76 dni, 22 godziny, 53 minut
FK_O	FKOp/2/5/2018	76 dni, 4 godziny, 22 minuty
KJ	KJK/1/4/2018	88 dni, 1 godzina, 3 minuty
Kontrola jakości	KJ/1/4/2018	108 dni, 5 godzin, 35 minut
Kontrola jakości	KJ/10/4/2018	108 dni, 5 godzin

## Ilość dokumentów przeterminowanych



Podgląd przykładowego dashboardu „Dokumenty przeterminowane”

---

# Kreator raportów i dashboardów – informacje ogólne

Okno zbudowane jest z trzech zakładek:

- Kreator dashboardów – do definiowania dashboardów
- Kreator raportów – do definiowania raportów
- Uprawnienia – do określenia uprawnień dla pracowników, działów czy stanowisk do podglądu raportów i dashboardów

Funkcjonalność jest dostępna dla operatorów, dla których na właściwościach operatora zostało zaznaczone uprawnienie „Kreator raportów i dashboardów”.

Comarch DMS 2019.3.1 [P9 Sp. z o.o.] AKOWAL

### Kreator raportów i dashboardów

KREATOR DASHBOARDÓW KREATOR RAPORTÓW UPRAWNIENIA

Źródło danych: Źródła danych SQL 1  
Zapytanie: do\_RO\_DocAccess

Elementy danych: Wartości (Okienko 1)  
Ilość przeterminowa...  
Wartość

Argumenty: DCD\_Name1  
Argument

Serie: Serie

Ukryte elementy danych: Wymiary: Wymiar; Miary: Measure

#### Documenty przeterminowane

##### Zestawienie dokumentów przeterminowanych

Typ obiegu	Numer dokumentu	Czas przeterminowania
Aktualizacja warunków płatności	AWP/1/12/2018	188 dni, 2 godziny, 26 minut
Aktualizacja warunków płatności	AWP/1/4/2019	237 dni, 0 godzin, 49 minut
Aktualizacja warunków płatności	AWP/10/11/2018	186 dni, 19 godzin, 55 minut
Aktualizacja warunków płatności	AWP/10/12/2018	186 dni, 20 godzin, 54 minut
Aktualizacja warunków płatności	AWP/11/11/2018	186 dni, 19 godzin, 55 minut
Aktualizacja warunków płatności	AWP/11/12/2018	365 dni, 7 godzin, 2 minuty
Aktualizacja warunków płatności	AWP/12/11/2018	186 dni, 0 godzin, 55 minut
Aktualizacja warunków płatności	AWP/12/12/2018	365 dni, 7 godzin, 1 minuta
Aktualizacja warunków płatności	AWP/13/12/2018	365 dni, 6 godzin, 43 minuty
Aktualizacja warunków płatności	AWP/14/12/2018	365 dni, 6 godzin, 37 minut
Aktualizacja warunków płatności	AWP/15/11/2018	368 dni, 1 godzina, 1 minuta

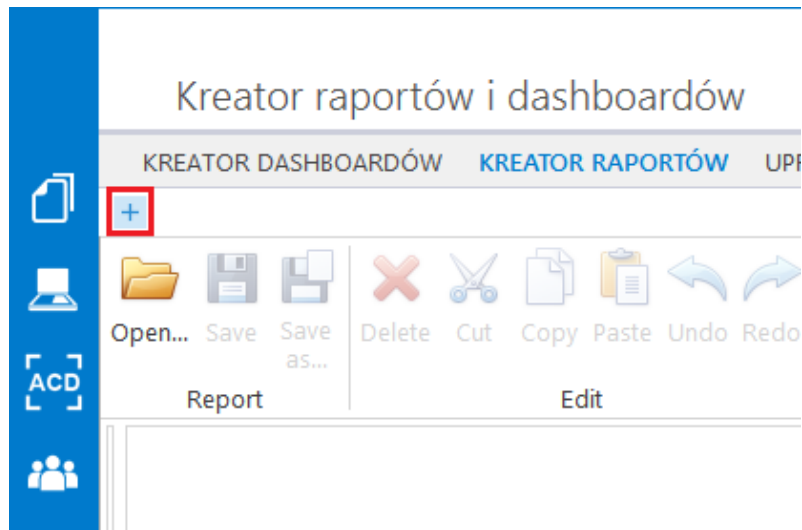
##### Ilość dokumentów przeterminowanych

Użytkownik	Ilość przeterminowanych dokumentów
ABLASZCZ	~80
Adam Nowak	~80
Administrator systemu	~100
Agnieszka Kowalska	~80
AKRAWIEC	~10
Andrzej Jagodziński	~120
Anna Kowalska	~80
DLUB	~80
Jan Janewczek	~580
JDAB	~80
JKOWIECZ	~80
JKOWALSK	~80
JKSZYKAC	~80
Karolina Kowalska	~80
KBRZ	~80
KKAR	~80
KMALINA	~80
Krzysztof Tokarski	~80
Magdalena Jodłowska	~80
TYDOWAK	~80
Tomasz Tomczyk	~80
WGASIOR	~80
WLEWAND	~80
WPAL	~80

# Kreator raportów

Do tworzenia raportów służy kreator, w którym krok po kroku można wskazać tabele z których zostaną pobrane dane lub wkleić gotowe zapytanie sql.

Aby utworzyć nowy raport należy wybrać ikonę:



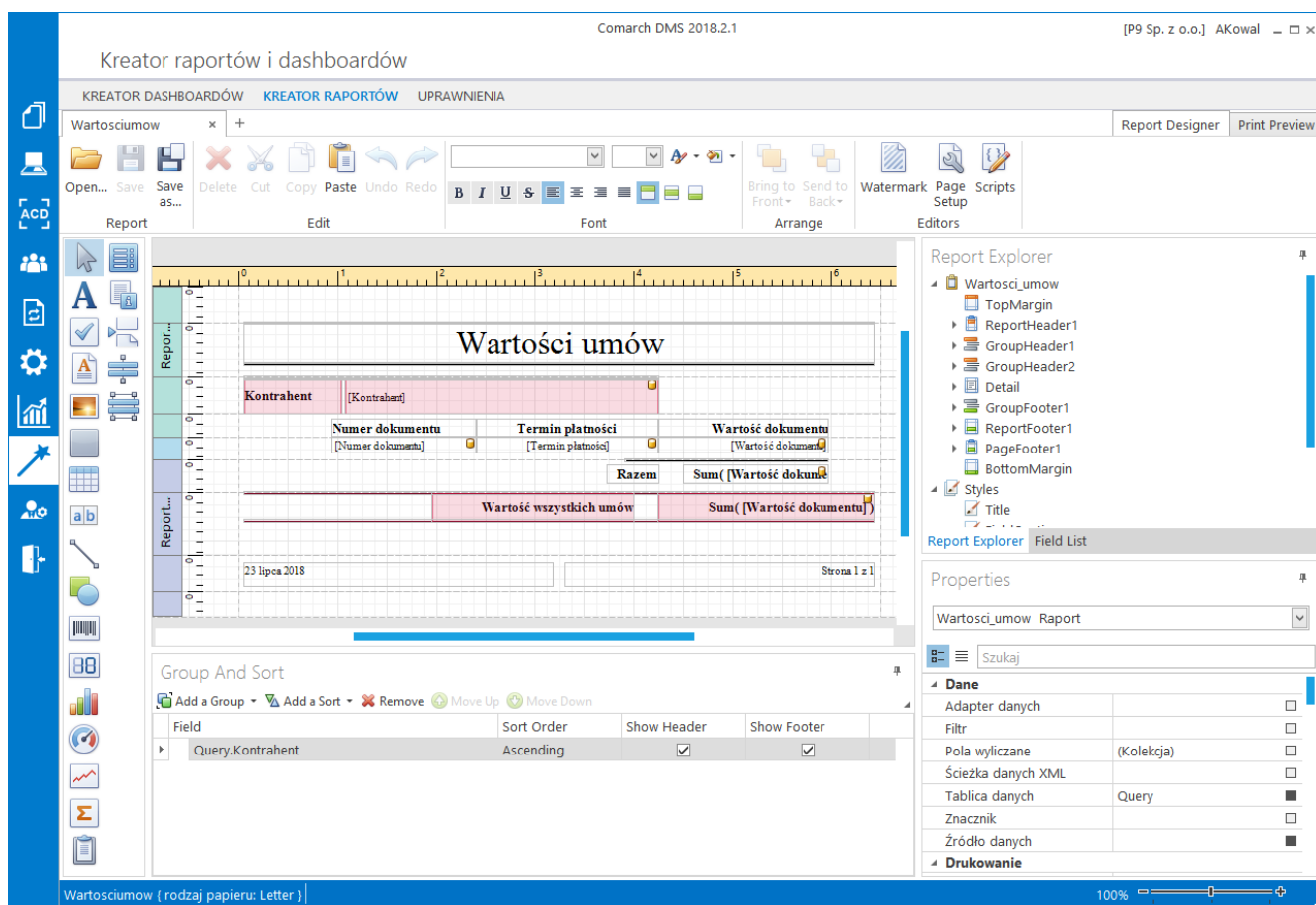
Przycisk dodania nowego raportu w kreatorze raportów

W kolejnych krokach w kreatorze raportu należy:

- Wskazać typ kreowanego raportu
- Wskazać typ źródła danych
- Ustawić połączenie do źródła danych – w przypadku, gdy źródłem danych jest baza Comarch DMS, należy wskazać serwer, użytkownika i hasło oraz bazę Comarch DMS.
- Kolejnym krokiem jest przejście do konstruktora zapytań, w którym krok po kroku można wskazać tabele z których zostaną pobrane dane, lub wkleić przygotowane zapytanie SQL
- Po dodaniu zapytania, w kolejnym kroku kreatora użytkownik ma możliwość dodania parametrów do tworzonego zapytania,
- W następnym kroku należy wskazać kolumny, które będą wyświetlane w raporcie
- Kolejnym krokiem jest wprowadzenie grupowania danych w raporcie
- Kończąc kreowanie raportu należy wskazać sposób prezentacji danych (wybór orientacji strony, wybór jednego z 5 predefiniowanych layoutów)
- W ostatnim kroku należy określić styl tekstu wyświetlanego w raporcie

Po przejściu wszystkich kroków kreatora zostaje wyświetlony designer raportu, w którym można skorzystać z nadanej przez program, częściowo skonfigurowanej formy raportu lub wprowadzić własne modyfikacje za pomocą dostępnych narzędzi.

**Instrukcja obsługi kreatora raportów dostępna jest na [stronie producenta komponentu Raporty](#)**



Designer raportów – przykładowy raport po wstępnej konfiguracji w kreatorze raportów.

## Parametry umożliwiające definicję raportu dla określonego miejsca wywołania

Możliwość wywołania raportu z listy dokumentów oraz ze szczegółów dokumentów związana jest z parametrami, którymi należy się posłużyć, aby do raportu zostały przekazane informacje o numerze dokumentu, typie obiegu dokumentu czy operatorze.

Comarch DMS na szczegółach i liście dokumentów automatycznie



uzupełnia parametry:

- WorkflowTypeId (int) – informacja o aktualnie wyświetlanym typie obiegu dokumentów
- DocumentId (long) – informacja o aktualnie wyświetlanym dokumencie
- OperatorId (int) – informacja o operatorze
- DateSince – informacja o wartości w filtrze Data przekazania – od
- DateTo – informacja o wartości w filtrze Data przekazania – do

Powiązanie powyższych parametrów, z parametrami raportu spowoduje, że raport będzie wyświetlany dla aktualnie wyświetlonego dokumentu czy listy dokumentów.

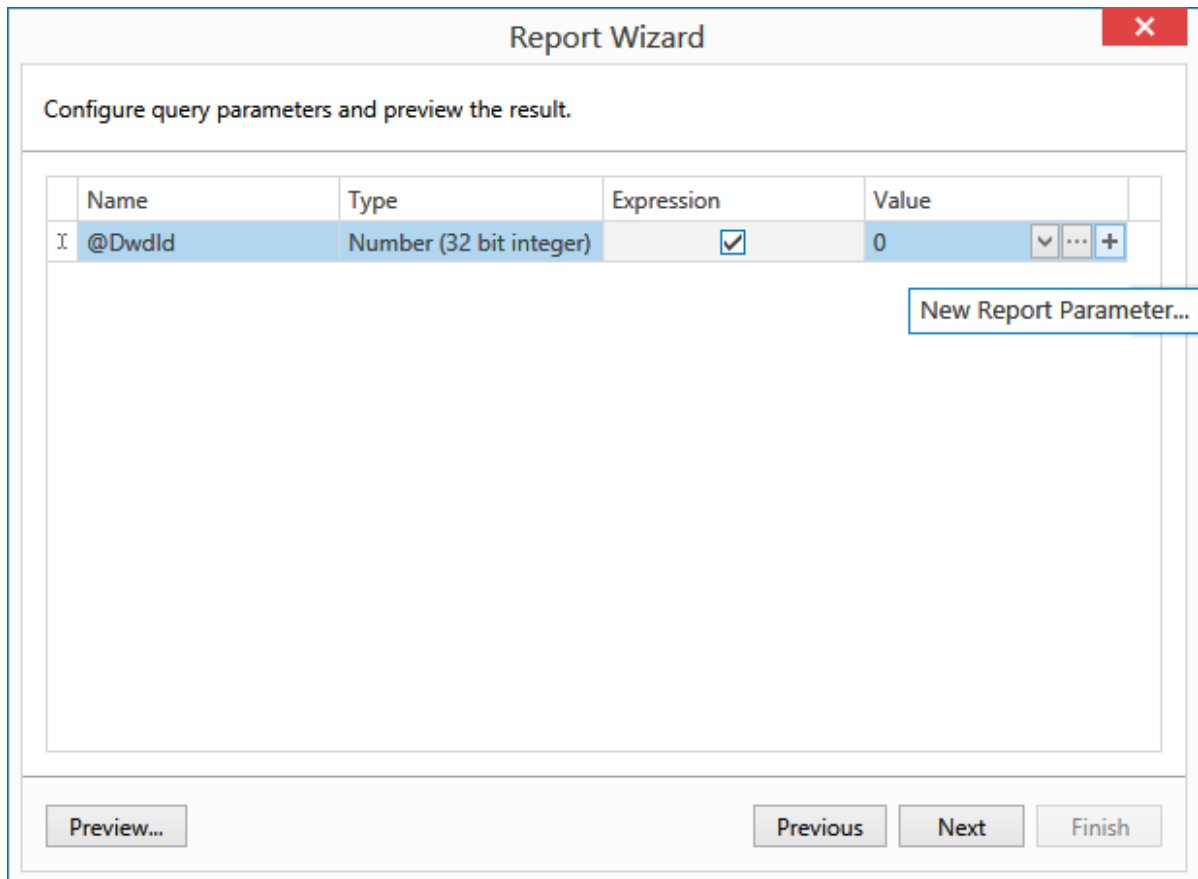
Parametry DateSince i DateTo przekazują informacje o datach ustawionych w filtrze 'Data przekazania', wykorzystanie parametrów w raporcie pozwoli na wygenerowanie raportu z listą dokumentów, których data przekazania zawiera się w zakresie dat określonych w filtrze.

Przykładem raportu wykorzystującego parametry jest predefiniowany raport [Pocztowa książka nadawcza](#).

### **Konfiguracja raportów z wykorzystaniem parametru**

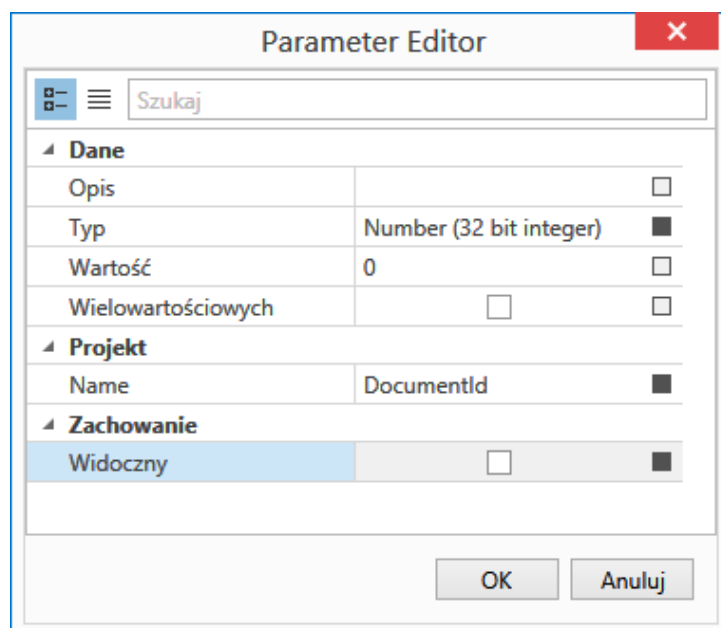
Podczas kreowania raportu po wskazaniu typu raportu, określeniu źródła (baza danych), połączeniu do serwera i wskazaniu bazy Comarch DMS wyświetlane jest okno, w którym można wskazać procedurę z bazy lub wprowadzić własne zapytanie. Istotne jest, aby zapytanie dostarczające dane do raportu przekazywało parametr. Przykładowo, wykorzystując procedurę do.ROGetHistory tworzona będzie historia zmian na dokumencie. Procedura przekazuje do raportu parametr @DwdId. Parametr z procedury należy powiązać z parametrem raportu. W tym celu w Report Wizard należy zaznaczyć 'Expression' i dodać

nowy parametr.



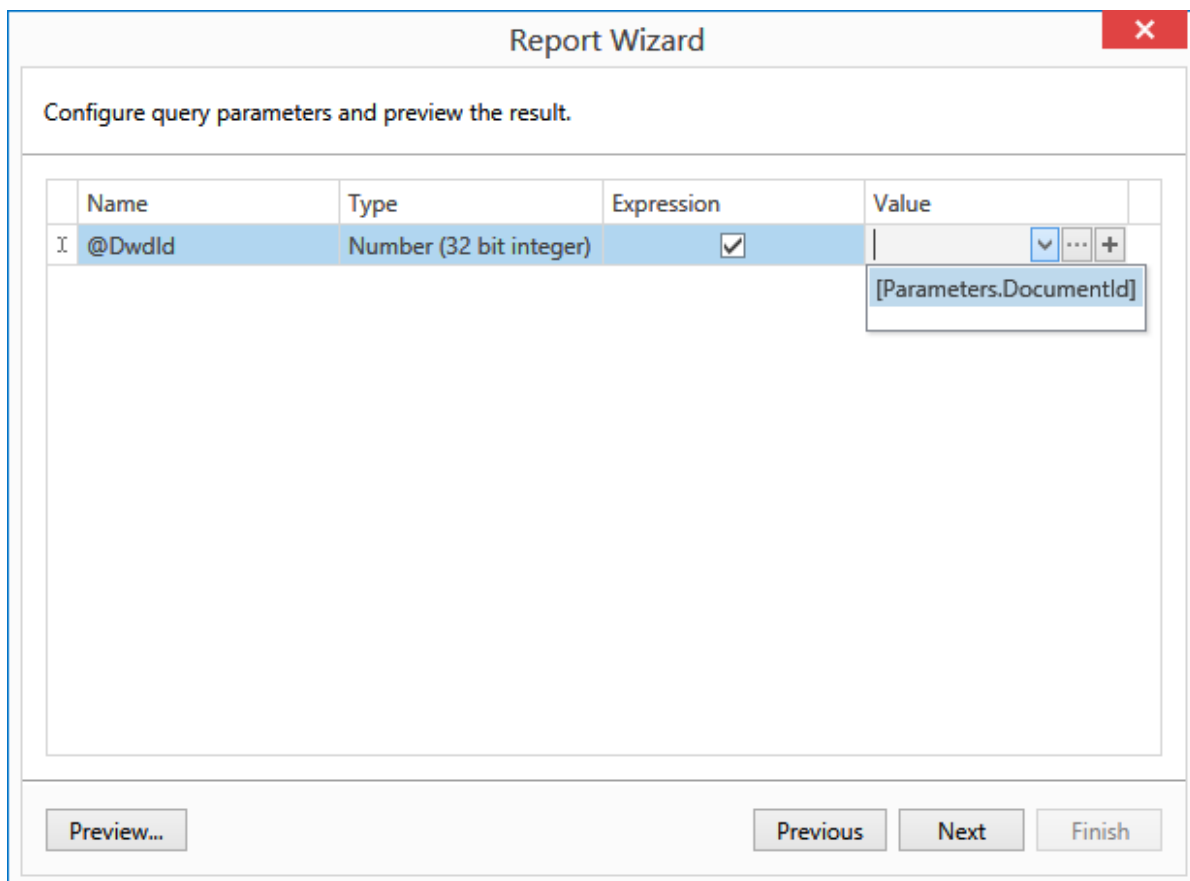
Okno kreatora raportu, definiowanie parametrów

Podczas definicji parametru raportu należy pamiętać, aby typ parametru raportu był zgodny z typem parametru z zapytania SQL.



## Definiowanie nowego parametru raportu

Następnie należy powiązać zdefiniowany parametr raportu z parametrem z zapytania SQL.



Kreator raportu, wiązanie parametru zapytania z parametrem raportu

W kolejnych krokach należy zdecydować o tym które informacje zostaną wyświetlone w raporcie i jeżeli jest taka potrzeba, ustawić grupowanie wartości.

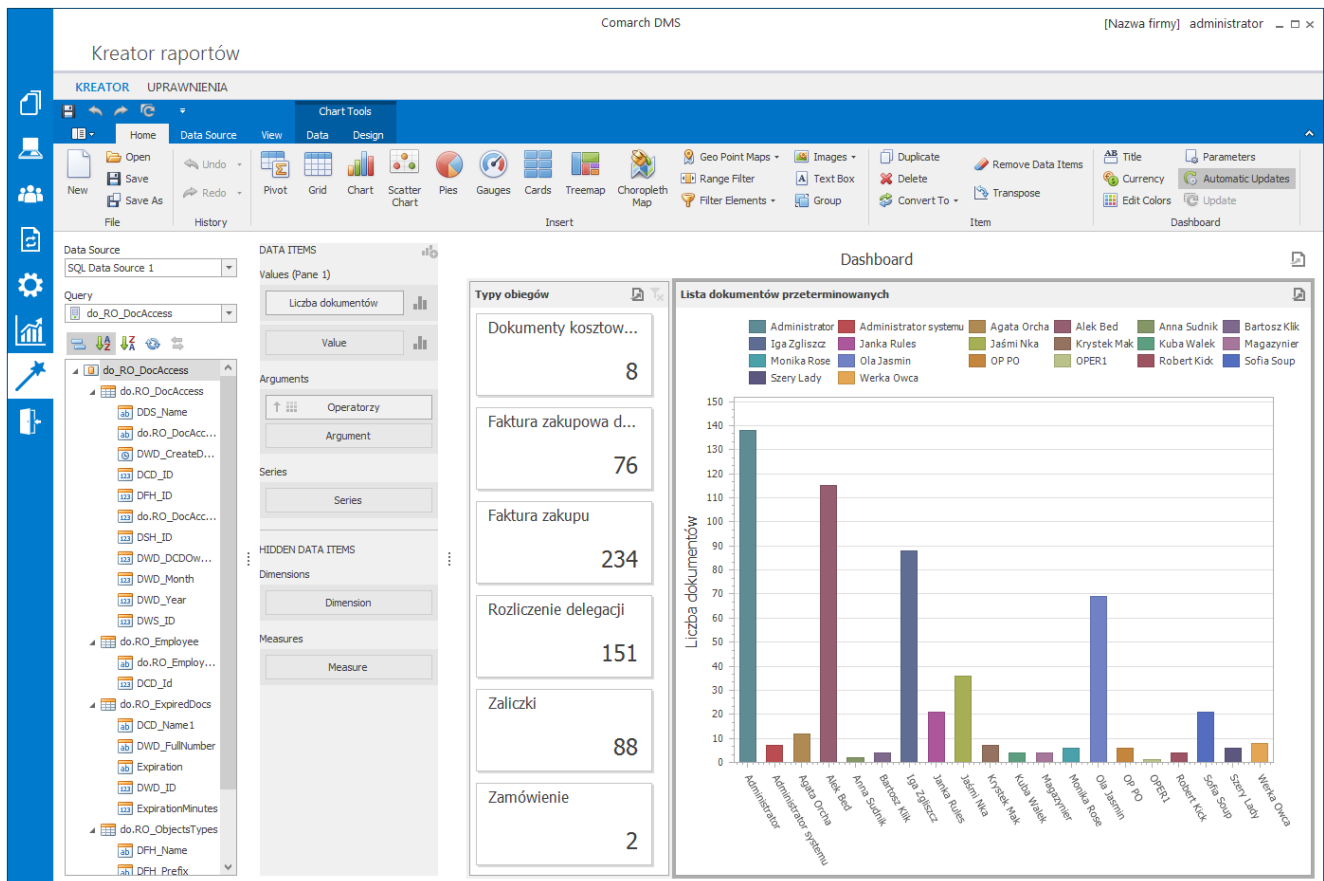
---

# Kreator dashboardów

W kreatorze raportów operator ma możliwość:

- Utworzenia nowego raportu poprzez wybranie ikony „New”
- Edycji istniejącego raportu za pomocą ikony „Open”
- Zapisania raportu po kliknięciu na ikonę „Save” lub „Save as”.

Instrukcja obsługi kreatora raportów opisana jest na [stronie producenta komponentu](#).



Przykładowy raport graficzny

# Kreator raportów i dashboardów – uprawnienia

W oknie „Uprawnienia” określa się uprawnienia pracowników do poszczególnych raportów i dashboardów oraz miejsca wywołania raportów. Okno podzielono na trzy sekcje. W lewej sekcji wyświetlana jest lista raportów i dashboardów, w środkowej nadaje się uprawnienia, prawa sekcja wyświetlana jest wyłącznie w kontekście raportów.

Na liście prezentowane są wszystkie zdefiniowane raporty i dashboardy. Po zaznaczeniu nazwy raportu lub dashboardu wyświetlony zostaje prawy panel, w którym definiowane są uprawnienia. Możliwe jest nadanie uprawnienia typu pracownik, dział i stanowisko. Uprawnienia usuwane są za pomocą ikony kosza.

Kreator raportów i dashboardów

Comarch DMS 2018.3.0 [P9 Sp. z o.o.] AKowal

KREATOR DASHBOARDÓW KREATOR RAPORTÓW **UPRAWNIENIA**

Lista raportów i dashboardów

Uprawnienia do wyświetlania raportów i dashboardów		
Nazwa spółki	Typ	Wartość
P9 Sp. z o.o.	Dział	Firma P9 Sp. z o.o.
<a href="#">Dodaj</a>		

Miejsce wywołania raportu

Pokaż na liście raportów

Typ obiegu

Faktura kosztowa

[Dodaj](#)

Miejsce wywołania

- Szczegóły dokumentu
- Lista dokumentów
- Szczegóły dokumentu**
- Lista i szczegóły dokumentów

Dostęp do zakładki „Raporty i dashboardy” w panelu bocznym jest nadawany użytkownikowi automatycznie gdy zostanie dla niego zdefiniowane przynajmniej jedno uprawnienie do raportu lub dashboardu. Po nadaniu uprawnień konieczne jest wylogowanie i ponowne zalogowanie do aplikacji.

Typy obiegu dokumentów, dla których będzie możliwe wykonanie zdefiniowanego raportu

Lista raportów i dashboardów z uprawnieniami

W sekcji ‘Miejsce wywołania raportu’ udostępniono parametry:

- **Pokaż na liście raportów** – parametr odpowiada za możliwość wyświetlania raportu w oknie Raporty i dashboardy. Parametr domyślnie jest zaznaczony dla każdego nowododanego raportu. Gdy parametr jest odznaczony, raport nie jest widoczny na liście raportów możliwych do wywołania w oknie Raporty i dashboardy.
- **Typ obiegu** – w kolumnie należy wybrać z listy typ obiegu dokumentów dla którego definiowane jest miejsce wywołania.
- **Miejsce wywołania** – parametr może przyjmować trzy wartości:
  - Lista dokumentów – raport będzie możliwy do wywołania z listy dokumentów ograniczonej do jednego typu obiegu.
  - Szczegóły dokumentu – raport będzie możliwy do wywołania z poziomu szczegółów dokumentu
  - Lista i szczegóły dokumentu – łączy powyższe funkcje