


# Serwer pocztowy

Zakładka „Serwer pocztowy” służy do zdefiniowania domyślnego konta pocztowego, z którego wysyłane są powiadomienia typu: przekazanie dokumentu, przypomnienia o przeterminowanych dokumentów, itp.

Zakładka „Serwer pocztowy” składa się z trzech sekcji, w których znajdują się następujące parametry:



- Profil na serwerze SQL
  - Nazwa – nazwa profilu serwera SQL obsługującego operacje wysyłania maili. Dane bez możliwości edycji.
  - Opis – dodatkowy opis profilu. Dane bez możliwości edycji.
  - Włącz wysyłanie wiadomości email – parametr aktywujący funkcjonalność wysyłania maili.
- Ustawienia konta pocztowego
  - Nazwa konta – nazwa konta mailowego na serwerze pocztowym.
  - Email (wychodzący) – adres mailowy skrzynki pocztowej, z której wychodzi korespondencja.
  - Nazwa wyświetlana – nazwa konta mailowego.
  - Adres zwrotny – opcjonalny adres mailowy.
  - Opis – opis konta pocztowego.
  - Nazwa serwera – nazwa serwera pocztowego.
  - Typ serwera – domyślnie SMTP.
  - Port – port wykorzystywany przez protokół wysyłający maile.
  - Login – dane do logowania do skrzynki pocztowej.
  - Hasło – hasło do logowania do skrzynki pocztowej.
  - SSL – opcja szyfrowania maila.
- Wyślij testową wiadomość email
  - Adres email odbiorcy


- Temat
- Treść wiadomości


Wprowadzone dane należy zapisać za pomocą przycisku  .


Ustawienia


POŁĄCZENIA Z ERP SERWER POCZTOWY EMAIL NARZĘDZIA IBARD ATRYBUTY TYPY DOKUMENTÓW

Profil na serwerze SQL 

Nazwa	<input type="text" value="DocumentFlow"/>
Opis	<input type="text" value="Profil na potrzeby aplikacji Comarch DMS"/>
Profil istnieje	
Włącz wysyłanie wiadomości email	<input type="text" value="Nie"/> 

Ustawienia konta pocztowego 

Wyślij testową wiadomość email 

Adres email odbiorcy	<input type="text"/>
Temat	<input type="text"/>
Treść wiadomości	<div style="border: 1px solid #ccc; height: 80px;"></div>

*Okno serwera pocztowego*

Ustawienia

POŁĄCZENIA Z ERP SERWER POCZTOWY EMAIL NARZĘDZIA IBARD ATRYBUTY TYPY DOKUMENTÓW

Profil na serwerze SQL

Ustawienia konta pocztowego

Nazwa konta	<input type="text" value="Name"/>
Email (wychodzący)	<input type="text" value="uzytkownik@domena.com"/>
Nazwa wyświetlana	<input type="text" value="Nazwa maila"/>
Adres zwrotny	<input type="text" value="uzytkownik@domena.com"/>
Opis	<input type="text" value="Opis konta"/>
Nazwa serwera	<input type="text" value="smtp.domena.com"/>
Typ serwera	<input type="text" value="SMTP"/>
Port	<input type="text" value="25"/>
Login	<input type="text" value="uzytkownik@domena.com"/>
Hasło	<input type="password" value="•••••"/>
SSL	<input type="text" value="Nie"/>
Konto istnieje	<input type="checkbox"/>

Wyślij testową wiadomość email

## *Ustawienia konta pocztowego*

# EMAIL

Zakładka oferuje możliwość zdefiniowania wzorca maila.



[Zapisz] – przycisk służący do zapisu wprowadzonych lub zmodyfikowanych danych.

**URL Prefix** – definicja adresu URL na potrzeby maski {WebDocumentUrl},

**Temat maila** – temat maila wysyłanego do operatora,

**Treść maila** – treść maila wysyłanego do operatora.

Predefiniowane szablony wiadomości e-mail to:

- Otrzymany dokument każdorazowo i zbiorczo,
- Przeterminowany dokument,
- Przypominający,
- Dla obserwatora każdorazowo i zbiorczo.

W szablonach stosowane są maski, dzięki którym możliwe jest wstawienie w treści maila określonych danych:

- {DocumentNumber} – numer dokumentu,
- {WorkflowName} – nazwa typu obiegu,
- {StageName} – nazwa etapu,
- {WebDocumentUrl} – link URL do szczegółów dokumentu aplikacji webowej,
- {Origin} – powód, dla którego dokument trafił do danego operatora (źródło),
- {Proceeding} – wytyczne dla operatora dotyczące realizacji etapu,
- {ExpirationTime} – czas przeterminowania etapu,
- {ExpiredDocumentsBegin} – data przekazania do etapu,
- {ExpiredDocumentsEnd} – data wyjścia z etapu.

Ustawienia Comarch DMS 2019.1.1 [P9 Sp. z o.o.] AKOWAL

POŁĄCZENIA Z ERP SERWER POCZTOWY EMAIL NARZĘDZIA

URL Prefix

OTRZYMANY DOKUMENT KAŻDORAZOWO OTRZYMANY DOKUMENT ZBIORCZO PRZETERMINOWANY DOKUMENT PRZYPOMINAJĄCY DLA OBSERWATORA DLA OBSERWATORA ZBIORCZO

Temat maila

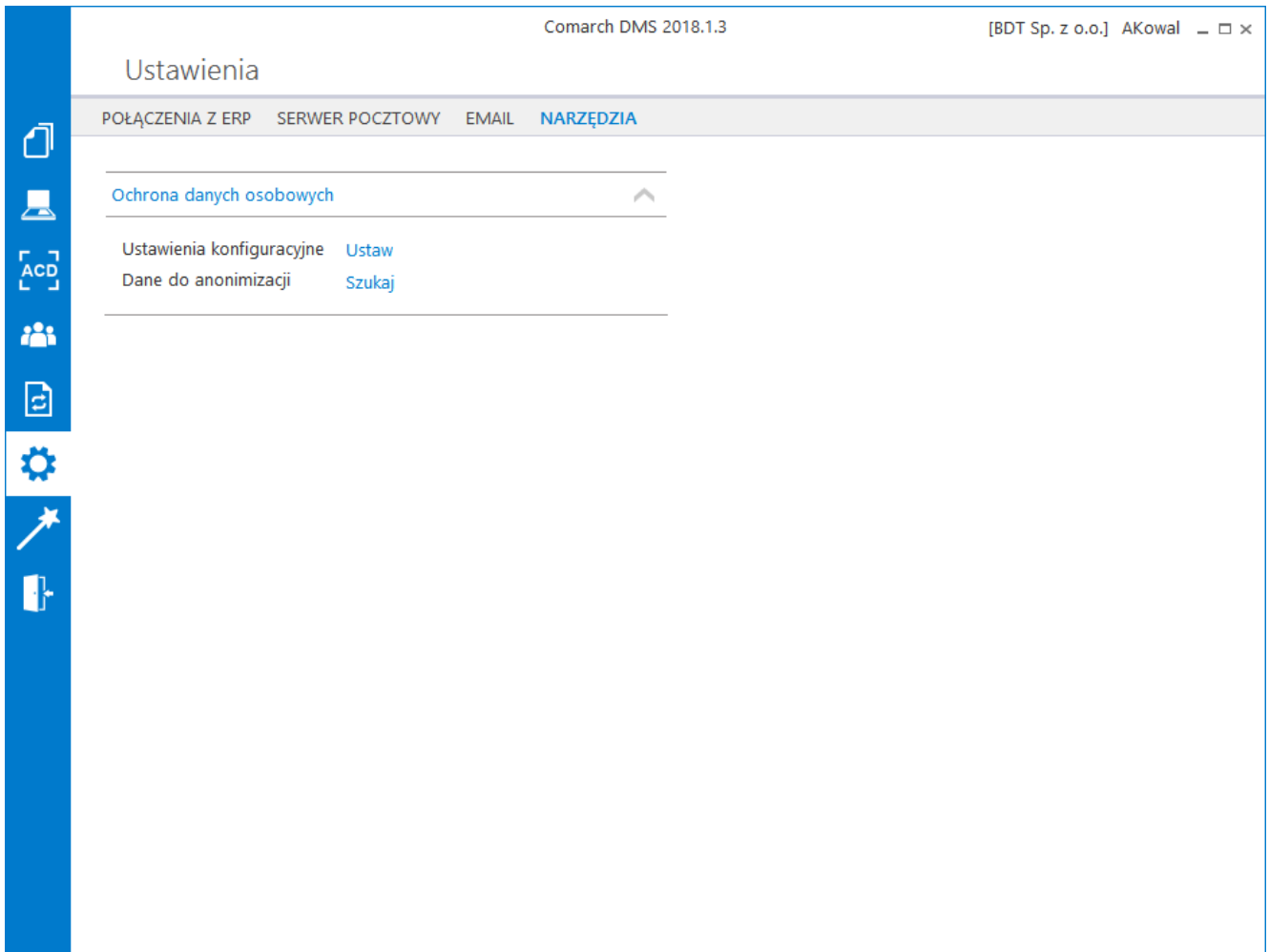
Treść maila

```
<!DOCTYPE html PUBLIC "-//W3C//DTD XHTML 1.0 Transitional//EN" "http://www.w3.org/TR/xhtml1/DTD/xhtml1-transitional.dtd">
<html xmlns="http://www.w3.org/1999/xhtml">
<head>
</head>
<body>
<style>
table,td {
border: 1px solid black;
border-collapse: collapse;
}
.ten-left {
width:150px;
text-align: center;
}
.twohundredandfifty-left {
width:50px;
text-align: left;
}
.fifty-center {
width:50px;
text-align:center;
}
.left {
margin: 0 auto;
text-align: center;
}
}
.center {
margin: auto auto;
text-align:center;
}
}
```

Okno szablonu wiadomości e-mail

## Narzędzia

W sekcji „Ochrona danych” osobowych administrator może dokonać anonimizacji danych kontrahentów. Konfiguracja anonimizacji danych kontrahentów odbywa się poprzez wskazanie typu obiegu dokumentów i kontrolek, w których dane zostaną zanonimizowane.



Zakładka „Narzędzia” w menu „Ustawienia”

Opis funkcjonalności dostępny jest w rozdziale: [Ochrona danych osobowych \(RODO\)](#)