

Autoryzacja API

Zakładka „Autoryzacja API” pozwala na określenie domyślnego operatora Comarch ERP XL oraz domyślnej bazy danych. Parametry te są wykorzystywane przez operatorów natywnych Comarch DMS do realizacji operacji takich jak: podnoszenie formatek dokumentów, generowanie dokumentów, podnoszenie formatek list dokumentów i kontrahentów w systemie Comarch ERP XL z poziomu Comarch DMS.



[Zapisz] – przycisk służący do zapisu wprowadzonych lub zmodyfikowanych danych.

Baza danych – nazwa mapowanej bazy Comarch ERP XL.

Domyślny login – login operatora Comarch ERP XL wykorzystywany przez operatorów natywnych Comarch DMS do wykonywania operacji w systemie Comarch ERP XL z poziomu Comarch DMS.

Hasło – hasło operatora Comarch ERP XL.

Ustawienia

AUTORYZACJA API SERWER POCZTOWY EMAIL DOMENA NARZĘDZIA

Baza danych

Domyślny login operatora ERP

Hasło

Okno autoryzacji API

Serwer pocztowy

Zakładka „Serwer pocztowy” służy do zdefiniowania domyślnego konta pocztowego, z którego wysyłane są powiadomienia typu: przekazanie dokumentu, przypomnienia o przeterminowanych dokumentów, itp.

Zakładka „Serwer pocztowy” składa się z trzech sekcji, w których znajdują się następujące parametry:

- Profil na serwerze SQL
 - Nazwa – nazwa profilu serwera SQL obsługującego operacje wysyłania maili. Dane bez możliwości edycji.
 - Opis – dodatkowy opis profilu. Dane bez możliwości edycji.
 - Włącz wysyłanie wiadomości email – parametr aktywujący funkcjonalność wysyłania maili.
- Ustawienia konta pocztowego
 - Nazwa konta – nazwa konta mailowego na serwerze pocztowym.
 - Email (wychodzący) – adres mailowy skrzynki pocztowej, z której wychodzi korespondencja.
 - Nazwa wyświetlana – nazwa konta mailowego.
 - Adres zwrotny – opcjonalny adres mailowy.
 - Opis – opis konta pocztowego.
 - Nazwa serwera – nazwa serwera pocztowego.
 - Typ serwera – domyślnie SMTP.
 - Port – port wykorzystywany przez protokół wysyłający maile.
 - Login – dane do logowania do skrzynki pocztowej.
 - Hasło – hasło do logowania do skrzynki pocztowej.
 - SSL – opcja szyfrowania maila.
- Wyślij testową wiadomość email
 - Adres email odbiorcy
 - Temat
 - Treść wiadomości

Wprowadzone dane należy zapisać za pomocą przycisku



.

Ustawienia

POŁĄCZENIA Z ERP **SERWER POCZTOWY** EMAIL NARZĘDZIA IBARD ATRYBUTY TYPY DOKUMENTÓW



Profil na serwerze SQL

Nazwa	<input type="text" value="DocumentFlow"/>
Opis	<input type="text" value="Profil na potrzeby aplikacji Comarch DMS"/>
Profil istnieje	
Włącz wysyłanie wiadomości email	<input type="text" value="Nie"/>

Ustawienia konta pocztowego

Wyślij testową wiadomość email

Adres email odbiorcy	<input type="text"/>
Temat	<input type="text"/>
Treść wiadomości	<input type="text"/>
	<input type="button" value="Wyślij wiadomość"/>

Okno serwera pocztowego

Ustawienia

POŁĄCZENIA Z ERP SERWER POCZTOWY EMAIL NARZĘDZIA IBARD ATRYBUTY TYPY DOKUMENTÓW

Profil na serwerze SQL

Ustawienia konta pocztowego

Nazwa konta	<input type="text" value="Name"/>
Email (wychodzący)	<input type="text" value="uzytkownik@domena.com"/>
Nazwa wyświetlana	<input type="text" value="Nazwa maila"/>
Adres zwrotny	<input type="text" value="uzytkownik@domena.com"/>
Opis	<input type="text" value="Opis konta"/>
Nazwa serwera	<input type="text" value="smtp.domena.com"/>
Typ serwera	<input type="text" value="SMTP"/>
Port	<input type="text" value="25"/>
Login	<input type="text" value="uzytkownik@domena.com"/>
Hasło	<input type="password" value="•••••"/>
SSL	<input type="text" value="Nie"/>
Konto istnieje	<input type="checkbox"/>

Wyślij testową wiadomość email

Ustawienia konta pocztowego

EMAIL

Zakładka oferuje możliwość zdefiniowania wzorca maila.



[Zapisz] – przycisk służący do zapisu wprowadzonych lub zmodyfikowanych danych.

URL Prefix – definicja adresu URL na potrzeby maski {WebDocumentUrl},

Temat maila – temat maila wysyłanego do operatora,

Treść maila – treść maila wysyłanego do operatora.

Predefiniowane szablony wiadomości e-mail to:

- Otrzymany dokument każdorazowo i zbiorczo,
- Przeterminowany dokument,
- Przypominający,
- Dla obserwatora każdorazowo i zbiorczo.

W szablonach stosowane są maski, dzięki którym możliwe jest wstawienie w treści maila określonych danych:

- {DocumentNumber} – numer dokumentu,
- {WorkflowName} – nazwa typu obiegu,
- {StageName} – nazwa etapu,
- {WebDocumentUrl} – link URL do szczegółów dokumentu aplikacji webowej,
- {Origin} – powód, dla którego dokument trafił do danego operatora (źródło),
- {Proceeding} – wytyczne dla operatora dotyczące realizacji etapu,
- {ExpirationTime} – czas przeterminowania etapu,
- {ExpiredDocumentsBegin} – data przekazania do etapu,
- {ExpiredDocumentsEnd} – data wyjścia z etapu.

Ustawienia Comarch DMS 2019.1.1 [P9 Sp. z o.o.] AKOWAL

POŁĄCZENIA Z ERP SERWER POCZTOWY EMAIL NARZĘDZIA

URL Prefix

OTRZYMANY DOKUMENT KAŻDORAZOWO OTRZYMANY DOKUMENT ZBIORCZO PRZETERMINOWANY DOKUMENT PRZYPOMINAJĄCY DLA OBSERWATORA DLA OBSERWATORA ZBIORCZO

Temat maila

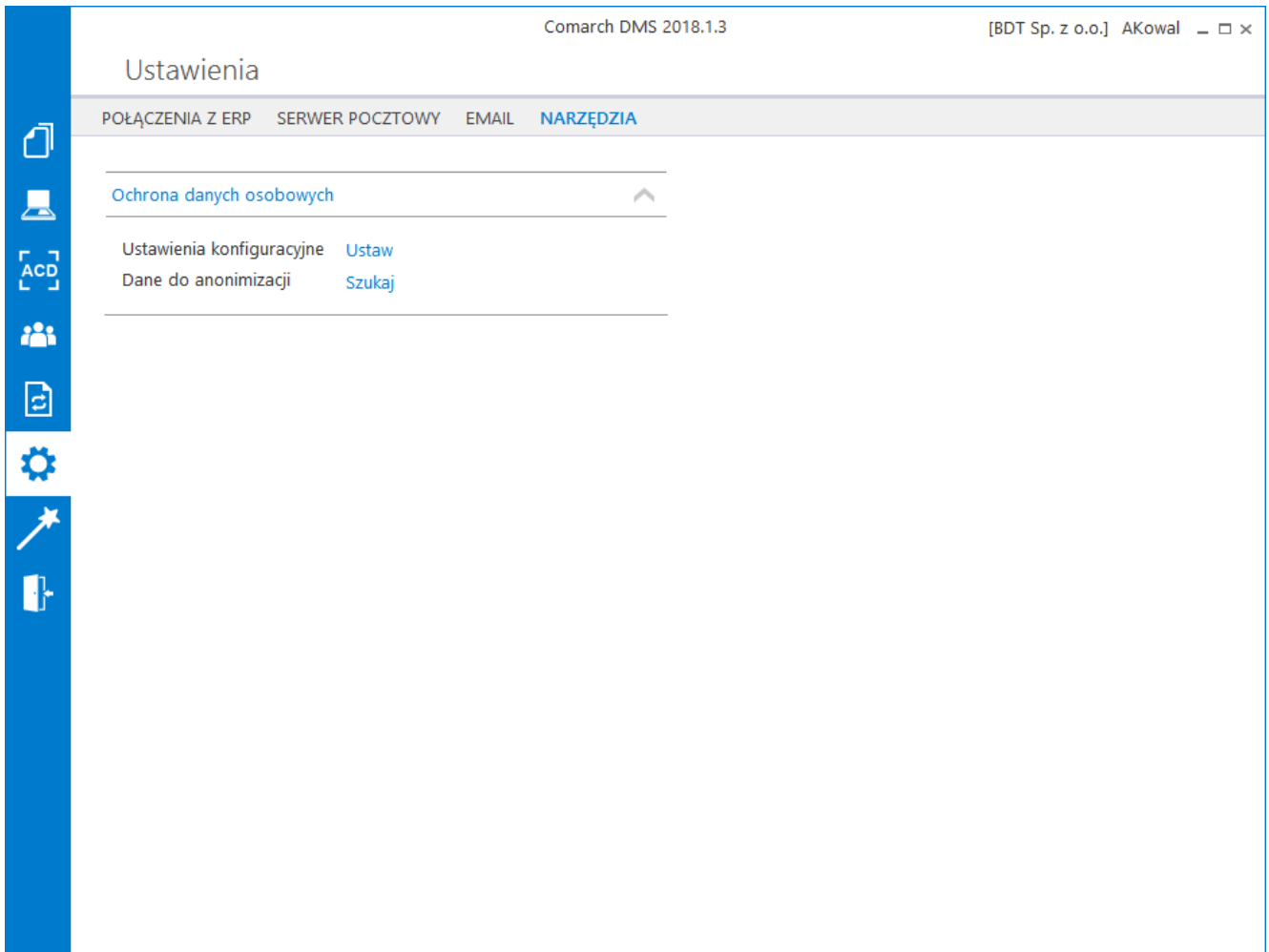
Treść maila

```
<!DOCTYPE html PUBLIC "-//W3C//DTD XHTML 1.0 Transitional//EN" "http://www.w3.org/TR/xhtml1/DTD/xhtml1-transitional.dtd">
<html xmlns="http://www.w3.org/1999/xhtml">
<head>
</head>
<body>
<style>
table,td {
border: 1px solid black;
border-collapse: collapse;
}
.ten-left {
width:150px;
text-align: center;
}
.twohundredandfifty-left {
width:50px;
text-align: left;
}
.fifty-center {
width:50px;
text-align:center;
}
.left {
margin: 0 auto;
text-align: center;
}
}
.center {
margin: auto auto;
text-align:center;
}
}
```

Okno szablonu wiadomości e-mail

Narzędzia

W sekcji „Ochrona danych” osobowych administrator może dokonać anonimizacji danych kontrahentów. Konfiguracja anonimizacji danych kontrahentów odbywa się poprzez wskazanie typu obiegu dokumentów i kontrolek, w których dane zostaną zanonimizowane.



Zakładka „Narzędzia” w menu „Ustawienia”

Opis funkcjonalności dostępny jest w rozdziale: [Ochrona danych osobowych \(RODO\)](#)